

Syn**ERGENCE**S

702/ 11 au 17 décembre 2024 *hebdo*
le journal de Cholet Agglomération



Lire p. 8

Une collection choletaise



Un territoire *qui ose*

Deux maîtres artisans dans le Vihiersois
Lire p. 3

Un territoire *qui me guide*

L'extension du campus inaugurée
Lire p. 7

Un temps pour *créer*

Froga conçoit le squelette du vêtement
Lire p. 11 à 14

LE MAY-SUR-ÈVRE

Renouvellement urbain : un projet adapté au vieillissement

En fin d'année prochaine, 13 nouveaux logements devraient être livrés par Meldomys. Favorisant l'autonomie, ils sont conçus pour l'accueil des seniors, plus particulièrement.

La première phase de ce projet immobilier a consisté, dès janvier dernier, à démolir les dix logements existant entre les numéros 2 et 20 de la rue du Parc. Construits en 1957, ils étaient devenus trop vétustes pour envisager une réhabilitation. « Maine-et-Loire habitat a tout de suite accepté de les renouveler. Il a donc été décidé de tout casser, pour refaire "en mieux", mais aussi "en plus", en passant à 13 logements individuels » apprécie Alain Picard, maire de la commune et vice-président de Cholet Agglomération, en charge de l'Aménagement du territoire. Ce nouvel ensemble sera composé de neuf type 3 et quatre type 4. D'une surface allant de 66 à 84 m², tous les logements seront dotés d'un jardin privatif et d'un garage.

Maintien à domicile

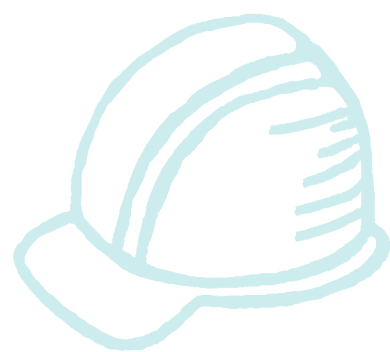
Ce projet de renouvellement urbain est intégré à la problématique de la transition

écologique et à celle du vieillissement de la population, à travers l'offre Vivre son âge, qui concerne les neuf logements de type 3. Ce concept incluant de la domotique permet de favoriser l'indépendance et le maintien à domicile des personnes âgées ou en situation de handicap, dans l'objectif de retarder l'entrée dans la grande dépendance et l'admission en structure adaptée. Si les précédents



La pose de la première pierre a eu lieu le lundi 25 novembre dernier, en présence de représentants de Meldomys et Maine-et-Loire Habitat, encadrant Marie-Noëlle Jobard, adjointe aux Affaires sociales, Corinne Minot, sous-préfet et Alain Picard.

logements étaient construits de façon linéaire, c'est une tout autre configuration, dans l'esprit « village » qui a été choisie pour ce nouvel aménagement, avec un espace favorable à la vie collective au sein du quartier, apportant un sentiment de sécurité et de confort par la présence de voisins, de services de proximité et de commerces.



AGGLO

Et si Noël rimait avec local? Rendez-vous à l'office de tourisme!

Des idées cadeaux, l'équipe de Surprenant choletais n'en manque jamais! Elle vous glisse déjà quelques conseils pour faire plaisir à coup sûr à Noël. L'office de tourisme propose une large gamme de coffrets, composés des productions locales, pour ravir les papilles: « escapade gourmande » et son trio de rillettes (20 €), « délices de canard » (24,50 €), « douceurs

et tradition » pour les amateurs de sucré (50 €), « plaisirs du terroir » pour ceux qui préfèrent le salé (55 €) ou encore « gourmandises en fête » pour la convivialité (95 €).



Quelques exemples de coffrets 100 % locaux à composer à l'office de tourisme.

Ces coffrets sont disponibles en boutique ou sur commande. Évidemment, il est également possible de composer un panier sur-mesure, selon vos envies et votre budget.

Les coffrets découverte

Parmi les incontournables de l'office de tourisme, pensez aussi aux coffrets... découverte. Nouveauté cette année, pour deux personnes: « le bistrannique » permet de se régaler, à l'Écailler, au Bistrot du marché ou à la Touchetière (100 €) et « le gastronomique » invite à la gourmandise à la Grange, Maison Patte noire ou

l'Ourdissoir (120 €).

Parmi tous les coffrets, avec ou sans hébergement, songez aussi au « loisirs et détente » (50 €): dix activités au choix, pour une à six personnes! Autant d'idées surprenantes à glisser sous le sapin.

Infos:

- Office de tourisme du Choletais
14 avenue Maudet à Cholet
- Bureau d'information touristique
14 rue Monnaie à Lys-Haut-Layon/Vihiers
Tél.: 02 41 49 80 00
www.ot-cholet.fr



LYS-HAUT-LAYON
VIHIERS ET TIGNÉ

Le savoir-faire reconnu de deux nouveaux maîtres artisans

La bijoutière Églantine Périvier-Fournier et le boulanger Mathieu Brothier ont obtenu cette plus haute distinction de l'artisanat.

C'est avec toute l'envie de mettre en lumière leur savoir-faire qu'Églantine Périvier-Fournier et Mathieu Brothier ont candidaté au titre de maître artisan. Une distinction qu'ils ont tous les deux obtenue, valorisant leurs compétences développées dans le Vihierois. La première y est bijoutière-joaillière, à la tête de sa boutique-atelier depuis déjà dix ans. La Chambre de métiers et de l'artisanat des Pays de la Loire lui a attribué cette récompense, reconnaissance de sa forte expérience, de sa formation conclue par un brevet des métiers d'art - art du bijou et du joyau option sertissage, et du temps qu'elle consacre à la formation d'apprentis. « Avant d'être commerçante, je suis avant tout artisan. Certes, je vends et répare des bijoux et montres, mais je les crée surtout et les transforme. C'est ce côté manuel qui m'a attirée dans le métier. J'aime participer à des moments importants de la vie des gens: mariages, naissances, etc. La symbolique est forte quand on offre un bijou. Je suis contente, avec ce titre, de prendre le temps de regarder le chemin déjà parcouru avec succès. »

La force d'une équipe

Une réussite que la professionnelle partage avec l'employée et l'apprentie de son magasin vihierois (elle en possède un autre à Doué-en-Anjou), comme le fait Mathieu Brothier avec son équipe de sept salariés et apprentis. Installé à Tigné depuis 2010, reprenant alors l'affaire de son ancien patron et entraînant son épouse Stéphanie dans l'aventure, le boulan-



Églantine Périvier-Fournier et Mathieu Brothier, ici lors de la remise des prix, ont été récompensés par la CMA des Pays de la Loire aux côtés de six autres professionnels du département, de tous horizons: couturier, coiffeur, esthéticienne, ébéniste, chocolatier et tailleur de pierre.

ger a lui aussi été félicité pour son riche parcours et sa volonté de transmettre. « C'est une fierté de participer à mettre en valeur l'artisanat et une reconnaissance pour notre travail. Même dans notre petite boutique de campagne, on tient au savoir-faire! » se réjouit le couple, qui a aussi été honoré lors de la fête du pain départementale. Fin octobre, la boulangerie a remporté les premiers prix du pain au vin rouge et de la vitrine magasin, ainsi que les troisièmes prix de la brioche feuilletée et de la pièce artistique. « On aime participer à des concours, voir où l'on en est et sortir de la routine » confirment les deux passionnés. Des défis qui amènent des récompenses amplement méritées, saluées par leurs clients aussi!



Le titre maître-artisan reconnaît le savoir-faire manuel des professionnels.



Pour paraître dans Synergences hebdo, on s'y prend tôt!

Pensez à envoyer vos demandes d'article* à:

synergences-hebdo@choletagglomeration.fr

4 semaines (minimum) avant la date de l'événement

* Publication sous réserve du choix de la rédaction.

L'actu en bref...

> **Réunion publique pour les Toutlemondaïes**
La Municipalité organise une réunion publique destinée aux habitants de la commune, ce samedi 14 décembre, à 10 h 30, en salle du conseil, à Toutlemonde. Ce moment sera l'occasion de présenter la réflexion menée sur la sécurisation du bourg pour les piétons, grâce à un aménagement de l'îlot central. D'autres projets en cours ou à venir seront également abordés.

> **Information et soutien aux tuteurs familiaux**
Vous êtes tuteur familial ou envisagez l'ouverture d'une mesure de protection (tutelle, curatelle, habilitation familiale...) pour un proche vulnérable? Pour répondre à vos interrogations, le service Information et soutien aux tuteurs familiaux de Maine-et-Loire organise chaque mois une réunion gratuite. La prochaine a lieu ce lundi 16 décembre, de 13 h 45 à 15 h 30, au tribunal de proximité à Cholet. Infos et inscription au 02 41 80 91 77 ou istf49@aspam49.org

> **Horaires des déchèteries**
Cholet Agglomération informe qu'exceptionnellement, les déchèteries de la Blanchardière et du Cormier à Cholet ouvriront leurs portes à 10 h ce mardi 17 décembre, au lieu de 9 h 30. Infos: 0800 97 49 49 ou contact-dechets@choletagglomeration.fr

> **Déchets: nouveaux jours de collecte**
À compter du lundi 6 janvier, les jours de ramassage des déchets vont être modifiés pour certaines communes de Cholet Agglomération. Infos: cholet.fr

TORRÉFACTEUR

CHOLET
Sublimer les
arômes du café

Fabrice Robin et Jean-Michel Galipienso exercent un métier rare, mais en pleine expansion. Ils sont torréfacteurs au Cafèier, l'entreprise qu'ils gèrent en duo, avec une dizaine de salariés.

Synergences hebdo : en quoi consiste votre métier ?

Fabrice Robin : il s'agit de transformer une matière première venue des pays intertropicaux, à savoir le café vert, en matière consommable, grâce à la torréfaction, c'est-à-dire la cuisson. Il existe différents types de torréfaction. Celle dite industrielle fait monter les noyaux très fort en température, à 800 °C



« Un métier qui porte de vraies valeurs »
Jean-Michel Galipienso et Fabrice Robin

environ, très rapidement, pendant trois minutes. Nous pratiquons la torréfaction artisanale lente : moins forte, à 200 °C environ et plus longtemps, une quinzaine de minutes, afin de cuire le grain à cœur, sans le brûler. Des paramètres que nous adaptons selon les différentes variétés. Notre priorité, en tant qu'artisan, c'est de respecter ce produit et, ainsi, son producteur.

Jean-Michel Galipienso : grâce à un importateur unique, qui a des

antennes en Amérique du Sud ou centrale, en Afrique et en Asie, nous dénichons les meilleures plantations au monde, qui vont sélectionner les meilleurs grains et nous essayons de retransmettre ce qu'elles ont voulu mettre dans leur terroir, leur process, pour sublimer les arômes. Après la torréfaction, nous faisons refroidir les grains pour stopper la cuisson, nous les épierrons pour ôter d'éventuels corps étrangers et nous les étouffons, dans des cuves, pour développer tous les arômes de ces cafés dits de spécialité, d'une grande qualité, produits dans des conditions optimales et transformés avec soin. Ils ne représentent que 4 % de la production mondiale de café...

F. R. : en boutique, nous pouvons

ainsi proposer une quinzaine de variétés d'origine dans notre gamme permanente – dont quelques bio –, deux assemblages et un café du mois, mettant en valeur des cépages plus spécifiques.

S. h. : qu'est-ce qui vous anime ?

F. R. : c'est d'abord la passion du produit, du goût, des odeurs qui y sont associés ! Quand je me suis installé, voilà presque 20 ans, j'avais aussi envie de redonner du sens à un vieux métier, qui disparaissait. Enfin, j'aime raconter les histoires des producteurs lointains et ainsi, les rapprocher des consommateurs.

J.-M. G. : en plus de tout cela, nous sommes menés par l'engagement que nous avons envers ces producteurs. On les rencontre, on connaît leurs méthodes de

travail, on sait d'où viennent les produits et on s'engage à les payer correctement, dans une démarche sociétale et durable. On a tout intérêt à ce que les producteurs restent ancrés dans leur territoire pour y pérenniser l'agriculture et limiter l'impact de la transition écologique.

La prochaine étape clé de notre développement, c'est d'ailleurs le transport zéro carbone, par des porte-conteneurs à voile, que nous venons de commencer.

F. R. : derrière la torréfaction, c'est un métier qui porte de vraies valeurs !

S. h. : quel cursus faut-il suivre pour devenir torréfacteur ?

F. R. : depuis une dizaine d'années et le début des concours de meilleur torréfacteur de France, le



métier se professionnalise. Il est de plus en plus pointu, avec des outils informatiques, et il existe quelques formations privées. Néanmoins, comme je l'ai appris en faisant marcher les sens, il se transmet encore beaucoup à travers le savoir-faire et l'expérience des professionnels.

Infos :

Le Cafèier

Boutiques :

• 61 rue du Commerce à Cholet

• place du 8-Mai à Cholet

Atelier :

• 8 bd du Cormier à Cholet

Tél. : 02 41 62 26 36

contact@lecafeier.fr

www.lecafeier.fr

Pour les fêtes,
la boucherie OUVRARD vous propose

LA SÉLECTION DU CHEF !

Le chapon en rôti,
mousson de canard
et cranberry

TOUTES LES SPÉCIALITÉS
SERONT ACCOMPAGNÉES
DE LEUR FICHE CUISSON

Nelly et Pascal Ouvrard
77 rue Nationale • 49300 CHOLET
Tel : 02.41.62.03.70

Les Halles de Cholet • Place du 8 mai
Tel : 02.41.64.29.44

CLÉRÉ-SUR-LAYON

Venir en aide aux hérissons

Simone, Chifou, Albertine ou encore Vigo, en plus d'avoir tous les deux recouvert de piquants, ont un autre point commun : celui d'avoir été pris en charge par l'association Noctis hérissons, comme plus de 280 autres cette année.

L'association créée en mars 2023 accueille ces petits mammifères dans son centre de soins pour tenter de les sauver, puis leur rendre leur liberté. Malheureusement, le nombre de pensionnaires ne cesse de croître, amenant parfois les bénévoles à fermer temporairement le centre de soins, avec un arrêt de nouvelles prises en charge. C'est pourquoi, afin d'augmenter sa capacité d'accueil, l'association souhaite effectuer des travaux, à la fois de gros œuvre et d'équipement. Pour récolter les 15 000 € nécessaires, elle a lancé une cagnotte en ligne. Toute aide est également la bienvenue pour le

quotidien de l'association. « Chaque prise en charge coûte en moyenne 50 € au centre de soins. Nous aider, c'est aider les hérissons » explique Solène Dahmen, responsable capacitaire de l'association.

Désormais menacé
de disparition

Rappelons une triste réalité... Poussé hors de son habitat par l'expansion urbaine, fauché sur les routes, blessé dans les jardins et privé de nourriture avec l'utilisation des pesticides, le hérisson a changé de statut, fin octobre dernier, sur la liste des espèces menacées. Précédemment classé en « préoccupation mineure », il est passé au grade « quasi menacé », en raison de la baisse de sa population. Des gestes peuvent aider ces

animaux essentiels à la biodiversité, comme laisser un trou dans sa clôture extérieure pour lui permettre le passage la nuit, lui laisser des petits tas de bois, déposer sur son chemin une réserve d'eau propre et éventuellement des croquettes pour chat au poulet de bonne qualité pour compléter leur alimentation naturelle sans chercher à la remplacer (surtout pas de pain, de lait ou de salade), laisser pousser son jardin à l'état sauvage pour attirer tout ce dont il a besoin pour se nourrir et faire des dons à Noctis hérissons, le centre de soins qui leur est dédié.



La population de hérissons diminue de plus en plus. Noctis hérisson agit pour soigner les blessés et les orphelins.

« Chaque prise en charge coûte en moyenne 50 € »

Infos :

noctisherissons.fr

Tél. : 07 84 16 34 50

Dons par virement, paypal ou chèque ou via <https://www.helloasso.com/associations/noctis-herissons>

BIO LOCALES ÉQUITABLES ENGAGÉES.

Jusqu'au 31 décembre 2024

LES FÊTES SELON BIOCOOP

Cholet Nord - Zone des Pagannes
Cholet Sud - Avenue de la Marne
Cholet Ouest - La Séguinière
Sèvremoine - St-André-de-la-Marche

CHOLET

Centre de médecine nucléaire : l'expertise au plus près des patients

L'offre de soins s'élargit localement, avec cette structure qui permettra aux habitants du territoire de bénéficier d'exams de pointe, juste à côté de chez eux.

Le planning affichait déjà complet le mardi 3 décembre dernier. Dans un édifice flambant neuf de 1 000 m², sur deux étages, ouvrant le centre de médecine nucléaire du Bellay, à l'arrière du bâtiment des soins de suite la Chesnaie du centre hospitalier de Cholet. Les patients, touchés notamment par un cancer, connaissent trop bien cette discipline de pointe, dont ils ne pouvaient bénéficier jusqu'alors qu'à Angers, Nantes ou La Roche-sur-Yon. D'où la priorité pour l'agence régionale de santé (ARS) des Pays de la Loire d'ouvrir un site à Cholet, grâce à la mobilisation du groupe de coopération sanitaire du Bellay, réunissant le centre hospitalier universitaire (CHU) d'Angers et l'Institut de cancérologie de l'ouest Paul Papin. Après des années de travail et 18 mois de chantier, le centre est désormais opérationnel, doté d'équipements de dernière géné-

ration: un tomographe à émissions de positions scanographe (Tep scan) – financé par l'ARS à hauteur de 1,4 million d'euros en plus de 450 000 € d'investissement, dans un projet dont l'achat du terrain et la construction s'élèvent à 6,7 millions d'euros au total – et une gamma caméra pour la scintigraphie (810 000 €).

Au plus proche...

Mais la médecine nucléaire, c'est quoi exactement? Il s'agit d'une imagerie médicale destinée à observer le fonctionnement des organes, des tissus ou des tumeurs, en utilisant des rayonnements « ionisants ». Un médicament traceur, faiblement radioactif, est injecté dans le corps du patient et migre jusqu'au métabolisme visé. Le rayonnement interne du patient sera détecté par la caméra de l'un ou l'autre des appareils. « Ces examens, devenus



Les imageries sont interprétées sur place par les médecins.

incontournables, permettent d'identifier des dysfonctionnements, de réaliser des diagnostics en cardiologie, de suivre la progression d'un cancer ou de rechercher des foyers infectieux par exemple, précise le Pr Franck Lacœuille, chef du service médecine interne du CHU. Avec l'interprétation effectuée au sein même du service, nous pouvons connaître l'étendue d'une pathologie avant traitement ou savoir plus précocement si, justement, une chimiothérapie ou une immunothérapie agit efficacement, et ensuite, au besoin, ajuster et mieux cibler les traitements. C'est une vraie

chance pour les quelque 250 000 habitants de notre bassin géographique de relocaliser le parcours de soins avec cette pratique indispensable qu'est la médecine nucléaire. »

Une équipe pluridisciplinaire, issue des différents établissements partenaires, intervient dans ce nouveau service: cinq manipulateurs radio (sept à terme), deux médecins, deux radiopharmaciens pour préparer les doses de médicaments dans une pièce hautement protégée, une radiophysicienne pour les contrôles, un cadre de santé et deux secrétaires.

Le centre, actif du mardi au vendredi, projette l'accueil de quelque 7 000 patients chaque année pour la réalisation d'environ 4 000 scintigraphies et 3 000 Tep scan.

CHOLET

Extension du campus : une chance pour les étudiants

Le bâtiment de 910 m², sur deux niveaux, a récemment été inauguré, alors que près d'un millier de jeunes fréquentent actuellement le domaine universitaire.

En suivant le couloir à la singulière moquette couverte de trèfles, on croise un petit groupe, confortablement installé dans le coin d'une salle du premier étage, qui « bâche » sur un travail collectif. Au rez-de-chaussée, dans l'espace du campus connecté, trois jeunes planchent sur leurs cours, suivis à distance.



Les invités à l'inauguration ont pu visiter les différents espaces, notamment celui du campus connecté (photo).

Aucun doute: depuis la rentrée, les étudiants ont investi l'extension du domaine universitaire, également ouverte aux apprenants du Conservatoire national des arts et métiers (Cnam). Le bâtiment modulaire de 750 m², qui peut être encore agrandi, révèle des murs en béton apparent et une large part de bois et matériaux bruts, permettant « un

impact environnemental très favorable » dicit les architectes de l'agence Grégoire. Avec son approche bioclimatique, il apporte un confort indéniable à ses occupants et, grâce à une logique de sobriété technologique, garantit déjà une maintenance facile, alors qu'une centrale photovoltaïque est en cours d'installation sur la toiture pour autonomiser la consommation.

dont dépend l'antenne choletaise, lors de la récente inauguration. Surtout, cet agrandissement permet d'accueillir plus de 300 étudiants supplémentaires. Alors que l'on espère franchir le cap symbolique du millier à la rentrée prochaine – ils sont 925 actuellement –, cette construction renforce

notre offre de formation post-bac à Cholet et permet de soutenir l'insertion des jeunes en Pays de la Loire, notamment dans les zones plus éloignées, dans un souci d'équité et d'inclusion. C'est essentiel de les former là où ils sont nés et où ils vivent pour répondre ensuite aux besoins professionnels de nos territoires. »

« Bâtir l'avenir des jeunes »

Dynamique

Des propos confortés par le président de Cholet Agglomération, Gilles Bourdouloux: « L'antenne peut évoluer en termes d'espaces et de formations et présente un double intérêt: permettre aux jeunes de rester plus longtemps dans leur commune, ce qui peut être une facilité pour les familles, et en faire venir d'autres. La Collectivité, au-delà de ses compétences, sera encore là pour bâtir l'avenir des jeunes, qui pourront trouver la meilleure formation possible et nourrir la dynamique du territoire, de plus en plus attractif ».

Équité et inclusion

Cet édifice, qui répond à l'augmentation constante du nombre de cursus et d'étudiants, est organisé autour d'une dizaine de salles de tailles différentes, certaines dédiées aux cours, d'autres aux travaux pratiques. « Pensée pour favoriser la concentration et la créativité, cette structure moderne invite à des études de qualité et favorise le travail en mode projet, correspondant aux nouvelles pratiques des étudiants, rappelait Françoise Grolleau, présidente de l'université d'Angers

Plus forts ensemble

CHOLET

Une formation pour les aidants de malades d'Alzheimer

Vous accompagnez un proche atteint de la maladie d'Alzheimer ou d'un trouble apparenté? France Alzheimer 49 propose de vous former, pour mieux aider, sans rester seul. Assuré par un psychologue et un bénévole de l'association, ce temps, découpé en quatre demi-journées, alliera apport de connaissances et mise en commun des expériences et vécus, autour de différents sujets. « Plusieurs membres d'une même famille sont les bienvenus, de même que des bénévoles visiteurs de personnes malades » annonce l'association.

Les bénéfices de l'action

Par la diffusion de bonnes pratiques d'accompagnement, cette formation permettra ainsi à



Les aidants seront guidés pour mieux accompagner.

ces proches d'acquiescer des attitudes et des comportements adaptés aux situations quotidiennes. Elle apportera des outils essentiels à la compréhension des difficultés de la personne malade, à l'adaptation de l'environnement, à l'amélioration de la communication et au maintien de la relation.

« Un moment de répit salutaire »

Les aidants pourront aussi s'informer sur les aides disponibles, qu'elles soient humaines, psychologiques, financières, juridiques, etc., selon leur territoire de résidence.

« Les rencontres avec les autres familles qui vivent les mêmes problématiques, les échanges, témoignages et retours d'expérience qui en découlent, permettent aussi de maintenir le lien social et de prendre un moment de répit salutaire » rappelle France Alzheimer.

Les personnes intéressées peuvent ainsi prendre date des quatre rendez-vous pour lesquels il convient de s'engager: les samedis 11 et 25 janvier, 8 et 22 février, de 9 h à 12 h 30, salle du Plessis, située rue d'Italie à Cholet. Une réunion de suivi, programmée le samedi 8 mars, de 10 h à 12 h, conclura la formation.

Infos et inscription:

Tél.: 02 41 87 94 94
www.francealzheimer.org/
maineetloire/
Nombre de places limité

À noter

À partir de janvier prochain, toutes les activités organisées à Cholet par France Alzheimer 49 (permanences d'accueil, haltes-relais, mobilisation cognitive, bien-être) auront désormais lieu dans cette même salle du Plessis, rue d'Italie.

AGGLO

Foulards et bandeaux à l'effigie du territoire

La Ville de Cholet et Cholet Agglomération ont lancé une collection de foulards et bandeaux, créés par les étudiants du lycée de la Mode. Quatre déclinaisons sont à découvrir.

À nouer autour du cou, des cheveux ou du poignet, à porter en pochette de veste, en ceinture ou sur un sac... les possibilités sont multiples pour s'approprier les foulards et bandeaux rendant honneur au Choletais! Ils ont été imaginés par les étudiants du DN Made textile du lycée de la Mode qui avaient carte blanche, les seules attentes formulées par la Collectivité étant de proposer des créations représentant le territoire et pouvant convenir à tous les âges. « S'agissant d'étudiants qui ne connaissent pas forcément le Choletais, une présentation leur avait été proposée en amont » précise Gilles Bourdouloux, maire de Cholet et président de Cholet Agglomération. Les étudiants ont bénéficié de l'accompagnement

de la plateforme eMode dans leurs premières pistes créatives et la réalisation des prototypes, afin de faciliter le choix du jury de sélection. Après plusieurs mois de travail, ce dernier a retenu quatre projets sur les sept présentés. C'est ainsi que quatre déclinaisons de foulards (65 x 65 cm) et bandeaux (5 x 83 cm) ont vu le jour.

Patrimoine et identité

À l'approche des fêtes de fin d'année, saisissez l'occasion d'offrir ou de vous offrir ces étoffes élégantes, représentant le patrimoine du territoire et son identité, parmi :

- "Cholet patrimoine", par Fanny Torchard et Enzo Lemoine, qui ont souhaité exploi-

ter la tache de sang à l'origine de la couleur rouge du mouchoir et se sont imprégnés de l'histoire de la ville, son architecture et sa végétation 1.

- "Symbiose élégante", par Eva Strobel et Inès Foulgoc, qui ont représenté les monuments emblématiques de la ville, ainsi que le parc oriental de Maulévrier, avec quatre pôles de motifs, pour porter le tissu de toutes les façons possibles 2.

- "Cholet festive", par Louna Gauthier et Mathilde Thomas, qui ont interprété une hybridation entre deux thématiques: le Carnaval de Cholet et les bâtiments emblématiques de la Ville 3.

- "Cholet pointillé", par Victoria Orval et Loup Robin, qui ont illustré le musée du Textile et de la Mode, tout en apportant les confettis du Carnaval de Cholet, autour de couleurs primaires enfantines 4.

Tous sont réalisés en twill de soie fabriquée en France, imprimés dans le Lyonnais, berceau historique de la soie et de l'impression textile, selon une technique d'impression numérique reconnue comme la moins impactante pour l'environnement. La finition du foulard est en "roulouté machine" et celle du bandeau "à la main en couture cachée". Là aussi, la plateforme eMode a accompagné les étudiants, de la consultation des prestataires au suivi de la production. S'agissant d'une édition limitée, seulement 40 exemplaires sont proposés pour chaque article. Ils sont en vente à l'office de tourisme du Choletais.

Tarifs :
59 € le foulard, 45 € le bandeau, 89 € le duo

Les étudiants présentent leurs créations aux esthétiques variées.



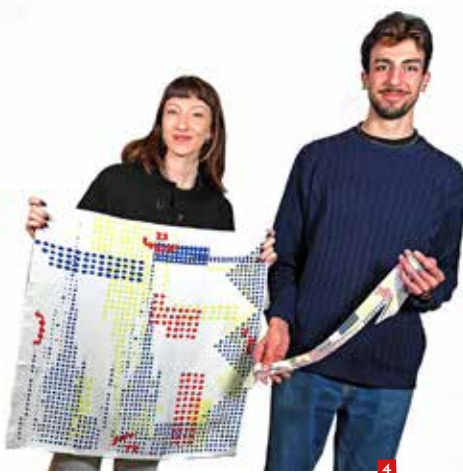
1



2



3



4

CHOLET

Osmoz, nouveau concept rap



Osmoz

Osmoz a dévoilé une première vidéo d'une vingtaine de minutes de son voyage musical, visuel et artistique.

Cinq jeunes choletais, âgés entre 15 et 18 ans, ont eu envie de partager une aventure musicale en montant un projet commun. Ils sont au lycée Europe, Renaudeau, Sainte-Marie ou à la fac. Ils sont tous musiciens et en marge du chemin artistique que chacun développe de son côté, ils ont uni leur créativité, pour évoluer, grandir et apprendre ensemble, puis en tirer une force. « Nous souhaitons quelque chose qui s'ancre dans les codes de notre génération et qui nous ressemble » explique Nell Remigereau-Lassalle, l'un des cinq membres. Ce projet qui s'articule autour du rap s'est concrétisé en devenant le concept Osmoz, dont la première session live est à découvrir sur Youtube. Plusieurs titres y sont interprétés, dans un salon installé en extérieur, autour de La Romagne. Quatre

autres épisodes d'enregistrements live sont prévus, dans d'autres lieux, le prochain étant prévu dans le courant de l'hiver. « Pour les vidéos comme pour le reste, tout est fait par nos soins, de la création à la production. Nous avons mis nos cœurs et nos moyens pour donner vie à ce projet. » Après cette première étape de sessions live enregistrées, le collectif ambitionne de monter sur scène, avec un projet de tournée l'été prochain. « Nous aimerions faire une dizaine de dates dans des festivals. C'est une expérience que l'on a très envie de vivre ! » Aventure à suivre !

Infos :
Youtube: OSMOZ

CHOLET

Miroir, récital de harpe

Les Arts de scène, la saison artistique du conservatoire du Choletais, présente des projets aux esthétiques éclectiques mettant en valeur le talent de ses artistes-enseignants. Ce samedi 14 décembre, à 18 h, Louise Ollivier sera à l'auditorium J.-S. Bach pour un récital de harpe en solo, Miroir. Ce programme musical, inspiré du spectacle Glass Ceiling, qu'elle a créé à New York en 2018, aborde la violence domestique, mettant en avant les répétitions, les cycles et les

suspensions présents dans la vie et dans la musique. Autour des œuvres méditatives de Philipp Glass, Jean-Sébastien Bach et Claude Debussy, Miroir propose une expérience auditive unique, grâce à une palette émotionnelle variée, reflétant la complexité de l'expérience humaine.

Réservation :
<https://my.weezevent.com/miroir>
Tarifs : 8 €, 5 € réduit, 3 € moins de 18 ans

LE MAY-SUR-ÈVRE

Deux expositions à l'espace Senghor

D'un côté, des créations surréalistes, de l'autre, des œuvres confondantes de réalisme. Jusqu'au vendredi 20 décembre, les visiteurs de l'espace Senghor peuvent en effet découvrir deux expositions, visibles dans son hall, du mardi au vendredi, de 14 h à 18 h. La première présente le résultat des découpes et assemblages de Philippe Ricoult, artiste plasticien autodidacte passionné d'art sous toutes ses formes. Ses collages aux influences surréalistes suscitent questionnements pour qui les contemple et laisse libre cours à l'interprétation. Son travail peut s'apparenter à l'art brut théorisé par le peintre Jean Dubuffet. Cette exposition sera ensuite installée à la bibliothèque May'livres, du mardi 7 janvier au vendredi 14 février. La seconde exposition, dans un tout autre genre, est celle de Victor

Noé, artiste pastelliste, dont les tableaux sont réalisés avec des bâtonnets de pastels secs. « À travers eux prennent corps les sujets qui m'émeuvent et c'est généralement en étant entouré par la nature, en quête d'émerveillement, de fantasmagorie et de sensations fortes qu'ils émergent. Qu'il s'agisse de la pureté des couleurs, de l'éclat sans pareille des pigments, du rendu aussi bien doux et velouté que brutal et puissant, je reste émerveillé par la richesse des propriétés et les possibilités permises par ces simples craies » explique-t-il.

Infos :
Espace Senghor
4 rue des Tilleuls au May-sur-Èvre
Tél. : 02 44 09 81 46
www.espacesenghor.fr
Gratuit



Philippe Ricoult

Un collage de Philippe Ricoult, qui fréquente vide-greniers et écocycleries pour se fournir en revues en tous genres pour découper et coller.



Victor Noé

Un tableau de Victor Noé, dans lequel ses pastels secs retravaillent fidèlement la nature.

TRÉMENTINES

Animations à l'église

Les cloches de l'église ont été descendues afin de procéder aux travaux de restauration du clocher. Cependant, à défaut de les entendre tinter, il est possible de venir les observer!

Les membres de l'association **Histoire et Patrimoine, de la Municipalité, de la paroisse et de l'entreprise Bodet Campanaire** proposent de venir à leur rencontre, pour une présentation des cloches. Ces dernières ont été soustraites du clocher de l'église Notre-Dame de l'Assomption en octobre dernier, puis déposées dans la nef. Le clocher, ainsi libéré, fait désormais l'objet de travaux pour assurer sa sauvegarde. Mais puisque les demoiselles de bronze ont, pour la première fois depuis leur installation, en 1860, quitté la tour où elles étaient suspendues, l'occasion est trop belle de permettre aux habitants de voir les mélodieuses Marie-Augustine, Georgette-Marie-Caroline, Pierre et Paul de plus près!

Une scénographie présentera le processus de création d'une cloche ainsi que celui de sa réparation et une vidéo, réalisée lors de l'opération délicate de la descente de ces dernières, sera projetée.

Visites commentées

Alors que l'église sera sublimée par la crèche de Noël réalisée par des bénévoles de la paroisse, des visites commentées sont proposées. Elles ont lieu ce samedi 14 décembre à 10 h 30, 11 h 30 et 12 h 30 (l'église sera ouverte de 10 h à 13 h) et le dimanche 22 décembre, à 15 h 30 et 16 h 30 (l'église sera ouverte de 15 h à 17 h).

Une des quatre cloches, juste après sa descente du clocher, en octobre dernier.



Nul doute que ces rendez-vous avec le patrimoine intéresseront les habitants, notamment tous ceux qui ont travaillé chez Bodet, dont l'activité campanaire demeure depuis 156 ans dans la commune.

BÉGROLLES-EN-MAUGES

Premières fois, par les Fagotins



La troupe présente sa création théâtrale à la salle du Gué Brien.

Dans le cadre de la programmation culturelle **Itinérances portée par Cholet Agglomération et les communes du territoire, le théâtre Saint-Louis propose une séance de théâtre amateur.** Elle se tient ce samedi 14 décembre, à 20 h 30, à la salle du Gué Brien, avec la compagnie choletaise les Fagotins, qui présente *Première(s) fois*. Pour le meilleur ou pour le pire, nous avons tous vécu des premières fois, des moments initiatiques : premier amour, première déception,

premier deuil, premier instant d'une rencontre décisive, d'une vocation ou d'une révélation. Souvenirs de ces instants décisifs qui ont pu changer notre vie...

Réservation:

Théâtre Saint-Louis
Tél.: 02 72 77 21 24
ou sur place 30 min. avant le début du spectacle
Tarifs: 8 €, 5 € réduit, 3 € moins de 10 ans

TRÉMENTINES ET LE MAY-SUR-ÈVRE

Trem'en cœur : deux concerts pour Noël



Les Fagotins

Trem'en cœur

La chorale **Trem'en cœur propose deux occasions de venir écouter les mélodies traditionnelles de Noël.** Elle sera présente au marché de Noël de Trémentines, sur l'esplanade du centre-bourg, ce samedi 14 décembre, à 11 h 30. Le lendemain, à 15 h 30, elle donnera son concert de Noël dans l'église du May-sur-Èvre, conjointement avec la chorale des Jours heureux, dirigée par Katia Boudier. Et si, comme tous les choristes qui composent cette chorale, vous aimez

L'ensemble trémentinois invite à venir l'écouter et à chanter avec lui.

chanter, venez les rejoindre. Autour de sa cheffe de cœur, Christelle Langlais et de sa répétitrice, Martine Bremond, le groupe parfait toujours son niveau, grâce à un apprentissage constant. Son répertoire se compose de chants baroques, sacrés, traditionnels de tous pays et contemporains.

Infos:

Martine Leroux
Tél.: 06 15 65 32 69



forme

Le « squelette » du vêtement

Éléments invisibles d'un vêtement, ce sont pourtant ses épaulettes, plastrons ou encore cigarettes de manches qui lui apportent sa structure, son aspect et sa tenue. Depuis 1938, l'entreprise Froga, basée à La Plaine, est spécialisée dans la fabrication de ces produits, pour lesquels elle développe sans cesse créativité, savoir-faire et technologies. Reconnue dans le haut de gamme et le luxe, elle travaille pour les plus grandes marques.

Entreprise créée par Messieurs Froger et Gagnerot au début des années 1930, ce sont eux qui l'ont baptisée, jouant avec la première syllabe de leurs deux patronymes.

L'activité de Froga, qui était alors orientée vers la confection, existait sur deux sites: l'un à La Plaine, l'autre à Saint-Hilaire-du-Bois.

Une entreprise familiale

En 1938, Joseph Audureau en fait l'acquisition et l'orienta dans la fabrication d'épaulettes en laine cardée. Puis, c'est Josette Godin, sa fille, qui prend la suite, aux côtés de son mari, dans les années 70. L'entreprise connaît alors l'essor économique de l'industrie textile et de l'habillement qui exalte le bassin choletais. « C'est à ce moment que sont apparus les grands noms de la confection et l'industrialisation massive. La production était évidemment 100% locale. Logiquement, Froga, dont l'activité était complémentaire à ces manufactures, a vu les demandes croître au fil des années » narre Frédéric Godin, l'actuel dirigeant qui, depuis 1997, représente la 3^e génération de cette entreprise familiale.

Puis viennent les délocalisations et le déclin de ce secteur dans les années 80, qui ont entraîné la disparition de bon nombre d'entreprises, alors qu'elles étaient des moteurs de l'économie locale. « Cela a marqué un tournant pour Froga. Il a fallu nous démarquer. Mais, comme dès les années 70-80, nous travaillions déjà au niveau national pour une clientèle assez haut de gamme, nous avons gagné la reconnaissance de notre savoir-faire. Ces fermetures d'usine nous ont poussés à accroître notre activité dans le haut de gamme et le luxe. Les séries et quantités y sont moins importantes, mais les produits demandent plus de technicité. »

Froga, aujourd'hui

- C'est:
 - 86 ans d'expérience
 - un catalogue de 3 000 références
 - 500 références actives par saison
 - jusqu'à 1 000 paires d'épaulettes produites à la journée sur un modèle basique, 50 pour les modèles les plus complexes



Le secteur du luxe et du haut de gamme représente 80% de l'activité de l'entreprise plainaise.

La reconnaissance du luxe

Épaulettes, mais aussi cigarettes de manches (pour donner du gonflant, remplir le creux qui forme des plis), plastrons (pour apporter un renfort, rigidifier un vêtement, lui donner un aspect lisse), toiles tailleurs, toiles à patron, feutres, thermocollants et accessoires complémentaires, conçus et fabriqués à La Plaine, sont destinés aux plus grandes marques de luxe françaises et italiennes, notamment les deux principaux groupes (LVMH avec dans son giron, des marques telles que Louis Vuitton, Givenchy, Kenzo, Dior, Bulgari et le groupe Kering avec Gucci, Yves Saint Laurent, Bottega Veneta, Balenciaga, etc.). « Nous faisons preuve d'un réel savoir-faire pour répondre aux exigences de cet univers, avec des produits aux finitions inimitables dans le monde entier. Nous sommes connus et reconnus dans ce secteur, qui représente 80% de notre activité. » Un positionnement qui s'est révélé la bonne carte à jouer, le milieu et bas de gamme étant désormais totalement tournés vers la production asiatique.

L'autre part de l'activité de Froga concerne les marques du luxe accessible ou « premium », le secteur de l'uniforme, notamment avec Mulliez-Flory, autre entreprise locale et les événements, tels que l'élection de Miss France.



Frédéric Godin, dirigeant de Froga et Isabelle Guignard, responsable d'atelier, de création et de production.

Au rythme de la Fashion week

Si aujourd'hui, les ateliers créent en permanence, les vitrines devant toujours être renouvelées, les périodes intenses que sont les défilés automne-hiver et printemps-été poussent l'atelier plainais à la création à un rythme soutenu. « Les maisons de luxe jouent leur image sur les défilés. Lors des shows de la Fashion week, il faut marquer les esprits avec des produits impeccables. On n'a pas le droit à l'erreur de fabrication. Ce qu'attendent nos clients, c'est le produit zéro défaut. » Un travail de grande qualité qui doit régulièrement être réalisé dans l'urgence. Il arrive même que des modèles fabriqués dans la journée prennent la route aussitôt. « Un coursier vient de Paris spécialement et le lendemain matin, nos créations sont sur les mannequins ! » Si les produits réalisés chez Froga sont invisibles, car dissimulés dans la conception même du vêtement, les équipes, de leur regard expert, reconnaissent les modèles dans lesquels leurs créations sont intégrées, notamment en feuilletant les magazines de mode. « C'est une reconnaissance pour nous tous » apprécie le dirigeant.

Créer, s'adapter...

Avant d'être assemblés dans les vêtements dont les mannequins sont drapés pour fouler le « cat walk », les épaulettes et autres éléments, qui sont pour Froga « des petits vêtements dans le vêtement », doivent passer de l'esquisse à la réalité. « Les maisons nous



envoient un prototype plus ou moins défini. On doit alors le développer en répondant autant que possible aux exigences techniques. On peut aussi recevoir le croquis d'un vêtement, parfois même juste une ébauche. À nous d'imaginer quelque chose qui semble correspondre. Il arrive aussi que l'on nous

« C'est un petit vêtement dans le vêtement »

demande une recherche très précise: une épaulette d'une telle forme, d'une telle épaisseur, etc. On propose alors un produit de notre catalogue, qui peut être modifié. C'est d'ailleurs très souvent le cas et finalement, nous arrivons dans des situations où nous avons une épaulette par vêtement et par client pour chaque collection! Parfois, nous répondons à des demandes plus excentriques les unes que les autres! L'évolution des machines apporte plus de facilité à créer autant de nouveaux modèles. »

Cependant, au-delà des machines, Froga, c'est avant tout une équipe de 16 personnes, dont 13 en production, avec un accent mis sur la polyvalence. « On y tient beaucoup. Cela permet d'avoir une vision globale du processus, de fluidifier l'atelier et de casser les gestes répétitifs. »

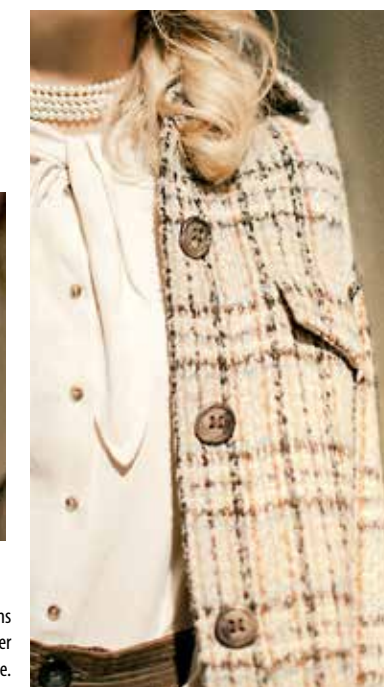


Les créations de Froga vont de l'atelier, aux défilés.

Nouveaux enjeux

En effet, au fil des années, les façons de travailler ont changé: la confection n'est plus chronométrée comme c'était le cas par le passé et les jeunes sont de nouveau intéressés par le secteur de la mode. « Mais avec la crise de l'habillement et la concurrence asiatique sur les produits de fast fashion, nous sommes en période de transition. Un peu comme à l'époque des délocalisations. Les cartes sont redistribuées sur les façons de consommer et de produire. » C'est pourquoi Froga se réinvente en privilégiant les matières premières naturelles venant exclusivement d'Europe, des toiles avec des poils d'origine animale ou du coton français, ainsi que les matières recyclées. « Jusqu'à présent, nous avons l'habitude d'utiliser du non-tissé, du feutre, de la ouatine, beaucoup de toile tailleur et un peu de mousse. Néanmoins, certaines marques s'engagent à n'utiliser que des matières recyclées ou naturelles, c'est une demande qui prend de l'ampleur. L'enjeu consiste donc à trouver de nouvelles matières, moins énergivores, mais qui garantissent un niveau élevé de qualité, leur permettant d'entrer dans le processus de fabrication. C'est un petit défi: on s'y attelle. Aujourd'hui, nous sommes capables de faire des épaulettes 100% recyclées. C'est une orientation qu'il faut absolument prendre. Il en va de notre responsabilité sociale et écologique. Toute la filière du textile a une remise en question à opérer par rapport à ces problématiques. »

L'entreprise, qui par ailleurs, fait incinérer 90% de ses déchets pour produire de l'énergie industrielle, met en place, avec Écocert, un processus pour obtenir la certification de ses produits issus de matières naturelles ou recyclées.



On les retrouve dans le prêt-à-porter et la haute couture.



Un savoir-faire

Une fois le modèle créé dans le bureau d'études intégré, puis validé, et les quantités commandées, les matières premières sont achetées en rouleaux. Elles sont ensuite déroulées et découpées grâce à des machines automatisées, reliées à un système informatisé (photo 1), qui permet d'optimiser la surface, jusqu'à 80 %, quelle que soit la forme demandée (photo 2). Après la découpe, l'apprêt est une étape manuelle qui vient avant l'assemblage des épaulettes. Il faut placer au bon endroit toutes les matières qui vont entrer dans leur fabrication (photos 3 et 4).

« On travaille en superposition, comme un sandwich, selon un ordre établi et un emplacement à respecter au mm près. Il peut y avoir jusqu'à 30 formes différentes assemblées pour composer une épaulette » explique Isabelle Guignard, responsable d'atelier, de création et de production. Puis vient le piquage, avec les machines à coudre (photo 5). « Le savoir-faire des salariées fait que chaque pièce sera identique, avec une belle forme. »



Froga, c'est une équipe de 13 personnes travaillant à la production.

Infos :

Froga
Z.I. La Promenade à La Plaine
Tél. : 02 41 55 92 52
contact@froga.com
www.froga.com

Je suis **curieux**

LE MAY-SUR-ÈVRE

Looking for, spectacle de Noël



Comme chaque année, un spectacle de Noël est offert aux familles à l'espace Senghor.

Le rendez-vous est donné ce dimanche 15 décembre, à 17 h, avec *Looking for*, par la compagnie Allégorie. Sur scène, trois chaises symbolisent la place que les interprètes espèrent trouver. Au fil du spectacle, ils traversent cette place avec virtuosité et drôlerie, dans un jeu de manipulation de chaises et de corps accompagné par une voix à capella. Entre lyrisme et percussion quasi-instrumentale, passant d'une langue à l'autre avec facilité et jubilation, la chanteuse adapte

le rythme et les nuances de ses improvisations aux mouvements des corps. *Looking for* est un périple à l'adresse de tous, des tout-petits aux très-grands, sur la piste des sonorités et explorations corporelles faisant écho à notre âme d'enfant.

Infos :

Espace Senghor
4 rue des Tilleuls au May-sur-Èvre
Tél. : 02 44 09 81 46
www.espacesenghor.fr
Gratuit

CHOLET

Stage pour comédiens amateurs

Vous souhaitez découvrir un aspect du travail de l'acteur avec un comédien de la troupe du théâtre régional des Pays de la Loire ?

Ce dimanche 15 décembre, c'est en compagnie d'Aude Pons que le stage pour amateurs se tiendra, de 10 h à 18 h, à l'espace Jean Guichard, autour du travail de Joël Pommerat, dont les pièces mêlent réalisme et humour. « *Les situations concrètes de la vie quotidienne qu'il propose sont souvent faites de quiproquos, qui nous mettent face à nos paradoxes. Ses textes peuvent donner l'impression de scénarios de téléfilms grinçants, mais son*

langage théâtral et la construction de ses situations offrent un espace de jeu extrêmement riche et ludique. La réunification des deux Corées en est un parfait exemple » souligne l'animatrice.

Réservation :

Théâtre régional des Pays de la Loire
9 rue de Saint-Melaine à Cholet
Tél. : 02 41 75 35 40
accueil@trpl.fr
Tarif : 30 € le stage d'une journée, dégressif à partir de trois stages réservés

Ce stage est le 2^e des six proposés cette année.



CHOLET

Jardin de Verre : atelier chant et conte dansé

Un atelier de pratique artistique et un spectacle jeune public vous donnent rendez-vous au Jardin de Verre.

Atelier « Chant pour tous »

• **Dimanche 15 décembre, 17 h**
Vous avez envie de chanter mais vous n'osez pas ? Aux côtés d'Émilie Bedin, chanteuse, comédienne et passeuse de chants, venez vivre une expérience de chant collectif en toute simplicité, guidée et rythmée par les voix mêlées. Quelle que soit votre expérience ou non-expérience dans l'utilisation de votre instrument vocal, vous êtes le bienvenu à cet atelier gratuit, sur réservation.

K Outchou

• **Mercredi 18 décembre, 10 h**
Papa Latex et maman Élastomère

ont un fils, *Outchou*. Né en Amazonie, sur l'arbre hévée, *Outchou* est espiègle et très joueur. Il adore s'étirer, onduler joyeusement et sauter dans des flaques imaginaires.

Sur son chemin, il croise la fée plastique et le monstre pétrole qui menacent le monde...

Portés par des compositions où le violoncelle et la kora répondent au

piano et à la musique électronique, deux danseurs de la compagnie Myriam Naisy, l'Hélice, nous plongent avec délicatesse dans un conte écologique qui pose un regard sensible sur l'environnement. Mêlant danse, cirque et musique, cette création tout public, à partir de 3 ans, invite dans un univers en suspension, élastique, coloré et rebondissant.



K Outchou, création dansée adaptée au jeune public.



Réservation :

Jardin de Verre
13 bd Gustave-Richard à Cholet
Tél. : 02 41 65 13 58
www.jardindeverre.fr
Tarifs :
> atelier chant : gratuit
> *K Outchou* : 8,50 €, 7,50 € abonné,
6 € réduit, 17 € famille

Cette création est à la fois une fable philosophique, existentielle et insolite.



CHOLET
Magic fish circus : répétition publique

Le théâtre régional des Pays de la Loire accueille en résidence la compagnie Tiksi, de ce lundi 16 au samedi 21 décembre, à l'espace Jean Guichard. À cette occasion, elle présentera un extrait de son prochain spectacle *Magic fish circus*, le jeudi 19 décembre, à 18 h, suivi d'un temps d'échanges avec le public. Ce spectacle, ouvert à la jeunesse à partir de 6 ans, propose une interprétation libre et vivante du tableau *Fish Magic* (1925) du peintre allemand Paul Klee.

Dans un cirque à l'esthétique des années 1920, le règne marin regarde les humains et s'en étonne, comme s'il s'agissait d'un aquarium inversé. Ainsi réunis au fin fond des abysses, les habitants de la mer scrutent les humains, les admirent, les malmènent et se délectent de leurs numéros dans une ambiance burlesque de cabaret aquatique.

Réservation:
Théâtre régional des Pays de la Loire
9 rue de Saint-Melaine à Cholet
Tél.: 02 41 75 35 40
accueil@trpl.fr
Gratuit, nombre de places limité

ÉCOLE DE MUSIQUE DU BOCAGE

MAULÉVRIER
La musique partout, pour tous

L'école de musique du Bocage (EMB) est une association qui rayonne sur les six communes de l'ex-communauté de communes du Bocage, à savoir Maulévrier, Yzernay, La Plaine, Coron, Les Cerqueux et Somloire. Sous la direction de Véronique Tessier, dix professeurs y enseignent la formation musicale, la pratique instrumentale (percussions et musiques actuelles, saxophone, clarinette, flûte traversière, guitare et guitare basse, piano et violon) ou le chant. Cette année, 111 élèves sont inscrits dans les divers cours, dispensés à l'espace Moderato de Maulévrier. Sont également proposés des ateliers de pratiques collectives, notamment de musiques actuelles, sous forme de stages, où les élèves interprètent des chansons ou standards arrangés et adaptés à leur configuration, un orchestre junior, pour plus tard, rejoindre les rangs des harmonies de Maulévrier



ou d'Yzernay, et des ensembles par classes d'instruments (violon, flûte traversière, saxophone, percussions et piano quatre mains). L'école compte également des chanteries, destinées aux élèves des trois premières années de formation musicale. Ouverte à tous, quel que soit l'âge, l'EMB propose un apprentissage dès les niveaux grande section et CP, avec l'éveil musical. Le programme des événements artistiques se peaufine, avec la participation de l'EMB au festival des orchestres juniors à Saint-Macaire-en-Mauges, le dimanche 26 janvier, ou encore un concert pluridisciplinaire, en mars.

Rendez-vous musicaux
Mais surtout, chaque fin d'année,

l'école se produit alternativement dans l'une des communes de son territoire d'intervention, qui est à l'origine de sa création. Cette année, c'est à Yzernay qu'il aura lieu, le samedi 29 mars. Par ailleurs, la structure multiplie les nouveaux lieux de diffusion. « *Depuis plusieurs saisons, le jardinier du potager du château Colbert nous accueille avec son équipe, lors d'une balade musicale, dont la prochaine se tiendra le samedi 14 juin. Les élèves, répartis un peu partout dans le jardin se produiront tour à tour. Nous avons aussi tissé un partenariat avec l'Ehpad le jardin des Magnolias et la bibliothèque Lire et délire de Maulévrier* » détaille la directrice. Des liens sont également noués avec le conservatoire du Choletais.

L'EMB propose des cours de différents instruments.

Un partage s'est notamment établi entre la classe de violons et un orchestre à cordes lors des deux années passées. Cette année, c'est l'ensemble Mix and Match ainsi qu'un ensemble de guitares qui seront accueillis à l'espace Moderato, le samedi 14 juin. De plus, la classe de clarinettes se produira en juin à Chanteloup-les-Bois, avec l'ensemble de clarinettes du conservatoire. Enfin, les chanteries des écoles de musique de l'agglomération choletaise (conservatoire, école de musique de Lys-Haut-Layon, Le May-sur-Evre et du Bocage) se produiront ensemble, comme l'an dernier, lors de la balade au potager, ainsi que samedi 21 juin, à Lys-Haut-Layon/Vihiers, à l'occasion des 60 ans de l'école.

Infos:
6 rue des Petits-Ponts à Maulévrier
Tél.: 02 41 55 45 53
direction.embocage@gmail.com
www.ecoledemusiquedubocage.fr

Association de la semaine

J'y serai

TRÉMENTINES ET LA TESSOUILLE
Les marchés de Noël de la semaine

En ce mois de décembre, le calendrier de l'aveugle est désormais bien entamé et les marchés de Noël se poursuivent! Tour d'horizon, à J-10 du réveillon...

À Trémentines
Le rendez-vous est donné ce samedi 14 décembre, de 10 h à 13 h, sur l'esplanade du centre-bourg. Une vingtaine de commerçants et associations seront présents pour proposer des produits locaux et artisanaux, aussi originaux que diversifiés. À l'invitation du magasin d'optique qui fête son 10^e anniversaire, les Musiciens en folie de Cholet viendront animer ce marché de Noël, qui sera également marqué par la participation des associations Danse en ligne et Trém'en chœur. Pour accompagner le traditionnel vin chaud, le comité des fêtes proposera la dégustation d'huîtres et le supermarché, un plat chaud à

emporter. Bien sûr, cette année encore, le père Noël sera de la partie. Du côté des nouveautés, il y en a une qui devrait particulièrement ravir les visiteurs. La Municipalité a convié les chiens d'Éole & compagnie, afin d'effectuer des promenades en traîneau, gratuites pour les enfants.

À Trémentines, la Municipalité fait venir un traîneau tiré par des chiens de l'association Éole & compagnie.



Cette animation permettra d'aider au fonctionnement de cette association de chiens de sauvetage et de chiens visiteurs auprès de publics fragiles. De nombreuses autres surprises seront aux rendez-vous.

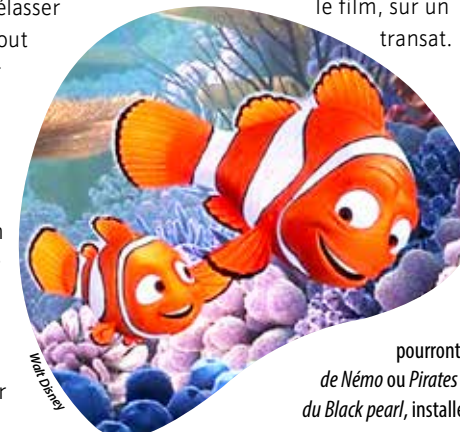
À La Tessoualle
Le comité des fêtes organise la 7^e édition de Festi'Noël, qui se tient ce samedi 14 décembre, de 16 h à 21 h, place de l'Église. Le père Noël sera présent avec sa hotte remplie de friandises pour les enfants. Bar, crêpes et autres délices seront proposés au public. Un concours de coloriage pour les petits, une tombola, du vin chaud et des crêpes sont aussi au programme.

Bientôt Noël

CHOLET
Deux films... les pieds dans l'eau!

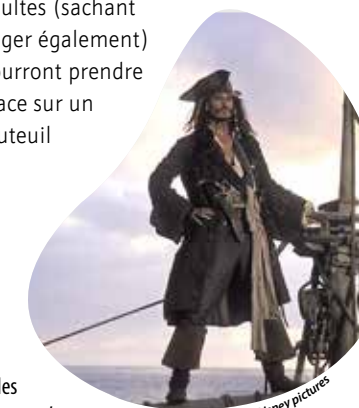
Prêt pour une soirée insolite? Enfilez votre maillot de bain pour une séance de cinéma immersive... les pieds dans l'eau! Le dimanche 29 décembre, à Glisséo, les spectateurs pourront se prélasser sur une bouée gonflable, tout en visionnant des films sur un écran géant gonflable de 12 m. Une expérience inédite! À 18 h, les enfants profiteront de la projection du dessin animé *Le monde de Nemo*, dans le bassin d'apprentissage abaissé à 60 cm de profondeur. Il convient toutefois de savoir

nager et/ou d'être accompagné d'un parent pour les moins de 10 ans. Celles et ceux qui n'aiment pas beaucoup l'eau mais adorent le cinéma pourront aussi apprécier le film, sur un transat.



Les cinéphiles pourront apprécier *Le monde de Nemo* ou *Pirates des Caraïbes - La malédiction du Black Pearl*, installés sur une bouée ou un transat.

À 20 h 30 suivra la diffusion du premier opus de *Pirates des Caraïbes*. Les jeunes à partir de 10 ans et les adultes (sachant nager également) pourront prendre place sur un fauteuil



gonflable dans le bassin sportif, mais aussi sur un transat ou même en tribunes. Plus besoin de maillot de bain alors, mais d'une tenue de ville sans chaussures!

Infos:
Glisséo
Avenue Anatole-Manceau à Cholet
Tél.: 02 41 71 64 20
info@glisseo.com
Tarifs: 8 € adulte et 6 € enfant (bouée ou transat), 4 € tribunes (film d'action uniquement)
Réservation: reservations.glisseo.fr

e-changes

Mer. 11 déc./Cholet
L'heure du conte en français et en langue des signes française (LSF)

Avec Véronique et Émilie de la médiathèque et Caroline Jollivet, qui enseigne la LSF. Un moment convivial en famille pour plonger dans les contes et vibrer ensemble! Enfants de 4 à 8 ans et parents qui le souhaitent. Entrée libre et gratuite
16 h, médiathèque, espace médiation

Mer. 11, sam. 14 et mer. 18 déc.
Cholet, Coron et Bégrolles-en-Mauges
Jeu: l'elfe farceur

Taquin, l'elfe farceur a préparé un petit jeu pour célébrer la magie de Noël! Il a caché un trésor dans la bibliothèque! Il a bien sûr laissé des indices pour que les enfants puissent le découvrir... Gratuit sur inscription Pour les enfants de 6 à 9 ans:
> **mer. 11 déc., 15 h à 16 h, bibliothèque Tire-lire, centre social Horizon, 4 allée des Aigles à Cholet**

Pour les enfants de 4 à 5 ans:
> **sam. 14 déc., 10 h à 11 h, bibliothèque, 2 rue David d'Angers à Coron,**
> **mer. 18 déc., 9 h 30 à 10 h 30, bibliothèque Tournepage, 14 rue du Bocage à Bégrolles-en-Mauges**

Jeu. 12 déc./Cholet
Une heure, un roman
Guy-Michel Souriau propose la lecture à voix haute des premières pages d'un roman. Une heure de lecture qui invite librement et gratuitement à entrer dans un roman d'aujourd'hui, en apprécier l'univers, ses personnages et son intrigue, et approcher son auteur.
14 h 30 à 15 h 30, centre social du Planty, relais lecture le Chat pitre, 55 rue du Planty

Bientôt Noël



Noël à Cholet

Mer. 11 déc. Animations

- Atelier de fabrication pour les enfants à partir de 8 ans, sur inscription au 02 72 77 23 44
- 10 h à 11 h 30, ludothèque**
- Atelier de construction pour les enfants à partir de 6 ans
- 14 h à 16 h, ludothèque**
- Spectacle de marionnettes par la Cie du Rêve
- 16 h 30, place Travot**

Ven. 13 déc. Concert apéro

Avec l'orchestre Voulez-vous music
18 h à 18 h 30 et 19 h à 20 h, place Travot, au marché de Noël des grands gourmands

Crèche vivante
18 h 30, place Rougé

Mer. 11 déc./Cholet
Vente de livres

Les bénévoles de la bibliothèque Marie Curie du centre hospitalier de Cholet organisent une vente de livres d'occasion. Les bénéfices permettront l'achat de livres pour enrichir la bibliothèque mise à disposition des patients de l'hôpital.
10 h à 17 h, hall du centre hospitalier, 1 rue Marengo

Du mer. 11 au sam. 14, du jeu. 18 au sam. 21 et du jeu. 26 au sam. 28 déc. Cholet

Emmaüs: vente spéciale
L'association propose la vente d'articles en lien avec les fêtes de fin d'année.
14 h à 17 h 30, 163 rue Auguste-Gibouin

Mer. 11 déc./Cholet
Heure du conte

Le centre socioculturel Le Verger propose un temps conté par deux bénévoles pour les enfants, petits et grands, et leurs accompagnants. Gratuit. Infos et inscription à l'accueil du centre ou 02 41 65 14 99 ou accueil@cs-leverger.fr
10 h 15, centre socioculturel Le Verger, relais lecture, rue du Bois-Régner

Mer. 11 déc./Cholet
Atelier cuisine

Le centre socioculturel K'léidoscope organise un atelier cuisine tous les mer. après-midi pour les enfants de 11 à 17 ans. Tarif: 1 €
Infos et inscription à l'accueil du centre ou 02 41 55 55 84 ou centre.kleidoscope@gmail.com
14 h 30 à 16 h 30, centre socioculturel K'léidoscope, 13 avenue du Président-Kennedy

Mer. 11 déc. Mazières-en-Mauges
Objectifs pour ma planète

Le centre socioculturel intercommunal (CSI) Chlorofil propose des rendez-vous mensuels pour apprendre à vivre durablement. Ce mer. 11 déc., atelier de fabrication de produits ménagers avec La parenthèse éco. Gratuit (sauf adhésion annuelle 10 €)
Infos et inscription à l'accueil du CSI 40 bis rue de la Libération à Nuaille ou 02 41 55 93 41 ou accueil@csichlorofil.fr
18 h 30 à 20 h 30, salle Saint-Jean, 12 rue de la Forêt

Sam. 14 déc. Animations

- Déambulation de personnages sur échasses, avec des bulles de savon géantes
- 16 h, 17 h 30 et 19 h 15, place Travot**
- Animation musicale en déambulation avec Batala Nantes
- 15 h 30 et 17 h, Arcades Rougé**
- Sculpture de ballons et maquillage pour enfants
- 14 h 30 à 19 h, rue Nationale**

Crèche vivante
18 h 30, place Rougé

Dim. 15 déc. Animations

- Maquillage pour enfants
- 16 h à 19 h, place Travot**
- Mystérieuses coiffures
- 16 h à 19 h, place Travot**
- Parade de la Reine des glaces
- 11 h, 15 h 30 et 16 h 30, Arcades Rougé**

Crèche vivante
18 h 30, place Rougé

Jusqu'au mar. 24 déc.

Tous les horaires sont accessibles sur cholet.fr pour:

- les manèges, place Travot, parc de Moine à Cholet,
- le marché de Noël des petits gourmands, place Travot,
- le marché de Noël des créateurs et producteurs, place Travot,
- le marché de Noël des grands gourmands, place Travot,
- la maison du Père Noël, place Travot

Jusqu'au mar. 31 déc.

• le coin des skieurs, place Travot

Jusqu'au dim. 5 jan.

Jeu de piste
Pour participer, les enfants sont invités à se procurer le dépliant disponible à l'accueil de l'Hôtel de Ville, à la ludothèque, à la médiathèque, à l'office de tourisme, au manège de la place Travot, à la maison du père Noël ou sur cholet.fr (en téléchargement). Les enfants accompagnés d'un adulte doivent se munir d'un stylo et bien regarder les vitrines du centre-ville...

Lire Synergences hebdo n° 701 et cholet.fr

Mer. 11 et sam. 14 déc./Cholet
Réunions allaitement

L'association la Leche league propose deux réunions sur l'allaitement: une en visio le mer. 11 déc. et l'autre en présentiel le sam. 14 déc.
Infos et inscription au 06 62 81 44 49 ou 06 75 44 50 41 ou emilie.hoizey@gmail.com ou alix.limousin@lffrance.org
Lieu et horaires précisés lors de l'inscription

Ven. 13 déc./La Séguinière
Parenthèse

Le centre socioculturel intercommunal (CSI) Ocsigène propose un lieu d'écoute et d'échange pour futurs parents ou parents d'un enfant de moins d'un an. Gratuit, ouvert à tous, avec ou sans enfant. Sans inscription. Arrivée et départ libres.
Infos au 02 41 56 26 10
9 h 30 à 11 h, centre d'animation et de loisirs, place Grignon-de-Montfort

Ven. 13 déc./Cholet
Grand goûter

Le centre socioculturel K'léidoscope propose aux habitants du quartier des Richardières de cuisiner un goûter puis de prendre le temps de le partager ensemble. Gratuit. Infos et inscription à l'accueil du centre, 13 avenue du Président-Kennedy à Cholet ou 02 41 55 55 84 ou centre.kleidoscope@gmail.com
14 h à 17 h, centre d'accueil de demandeurs d'asile, 1 square Émile-Littre

Jusqu'au sam. 21 déc.
Le May-sur-Èvre
Téléthon

L'ensemble des animations est à lire dans *Synergences hebdo* n° 699, en pages centrales (à retrouver sur cholet.fr).



Bientôt Noël

Sam. 14 déc./Cholet
Paroisse: animations

La paroisse de l'Église Notre-Dame propose diverses animations:
> 15 h 30, concert de l'abbé Odilon de Madagascar,
> 15 h 30 à 17 h 30, pour les enfants et adolescents, escape game; pour les adultes: création de couronne de Noël, adoration, intention de prières et rencontre avec un prêtre,
> 16 h 30, chorale le Chœur chante Noël. Brioches et boissons chaudes offertes sur le parvis.
Église Notre-Dame, parvis Saint-Jean-Paul II

Sam. 14 et dim. 15 déc. Cholet

Dédestination Noël
L'Autre-Faubourg se plonge dans la magie de Noël avec la présence du père Noël et des promenades à poney.
14 h à 17 h, 7 rue Sorel-Tracy

Dim. 22 au mar. 24 déc. Cholet

Piscine: animation de Noël
Glisséo organise des animations de Noël avec:
> dim. 22 déc., un parcours 1 chronométré sur la grande structure gonflable pour les enfants de 10 ans et plus (trois courses différentes et un lot pour chaque course). Un parcours 2, non-chronométré aménagé dans le petit bassin avec transport de cadeaux pour les enfants de moins de 10 ans et les enfants ne sachant pas nager.
> du dim. 22 au mar. 24 déc., libre accès à une structure gonflable sur le bassin sportif. Sans réservation. Tarif: entrée piscine
Infos à l'accueil ou 02 41 71 64 20 ou info@glisseo.com ou www.glisseo.com
Glisséo, avenue Anatole-Manceau

Ven. 13 et mar. 17 déc./Cholet et Lys-Haut-Layon/Vihiers

Ateliers d'éducation thérapeutique

L'association Remmedia 49, qui accompagne les personnes atteintes de maladies métaboliques ou de diabète, propose des ateliers:
> ven. 13 déc., 14 h 30 à 16 h, à Vihiers, avec une diététicienne sur la thématique « comment gérer les grignotages? », gratuit,
> mar. 17 déc., 11 h 30 à 13 h 30, à Cholet, avec une diététicienne, sur « atelier cuisine et repas partagé », tarif: 3 €.

Infos et inscription au 02 41 44 05 38 ou contact@remmedia49.fr ou www.remmedia49.fr

Lieux précisés lors de l'inscription

Sam. 14 déc./Cholet
Samedi famille nature

Proposé par Cholet animation enfance, sur le thème « Noël et ses mystères ». Cette année, le père Noël est bien embêté, quelques lutins farceurs se sont cachés dans la mystérieuse forêt. Arriverez-vous à les retrouver?
Prévoir des chaussures fermées et une tenue adaptée. Inscrire deux générations (au moins un enfant et un parent ou grand-parent). Tarif: 5,50 € par famille. Infos au 02 72 77 24 00 ou accueildeleoisirs@choletagglomeration.fr
Inscription via Mon espace citoyen
10 h à 12 h, maison de la Nature, étang des Noues

Sam. 14 déc. Saint-Léger-sous-Cholet
Parents solo

Le centre socioculturel intercommunal (CSI) Ocsigène propose d'accompagner et d'apporter soutien, écoute, partage, informations et bons plans aux parents solo du territoire, lors d'un temps mensuel. Ce sam. 14 déc., échange autour de la pratique artistique et la création. Garde d'enfants possible sur inscription à l'accueil du CSI ou 02 41 56 26 10
10 h à 12 h, CSI Ocsigène, 18 rue de l'Anjou



animations (suite)

Sam. 14 déc./Cholet

Atelier fabrication carte de vœux

Organisé par les jardins d'Arcadie. Venez créer votre carte pour les fêtes de fin d'année. Gratuit
Infos à l'accueil ou 02 72 49 04 49 ou cholet@jardins-arcadie.fr
15 h à 17 h, 11 rue de la Casse

Sam. 14 déc./Maulévrier

Vente de livres d'occasion

La bibliothèque organise une vente de livres d'occasion à petit prix avec une large sélection de bandes dessinées, romans et livres jeunesse.
Ouvert à tous.
15 h à 18 h, bibliothèque Lire et délire, place de la Mairie

Lun. 16 déc./La Plaine

Concours de belote

Organisé par le club Loisirs et amitié. Inscription sur place à 13 h 30. Tarif: 8 €. Infos au 02 41 29 18 52 ou humeau.jean-pierre@bbox.fr
14 h (début du concours), salle des sports

Activités pour seniors

Lun. 16 déc.

Le May-sur-Èvre

La résidence la Grande Fontaine organise des animations: > 9 h 45, séance de sport adapté avec l'association Siel bleu, > 15 h 15, atelier mémoire.
Inscription au 02 41 63 25 97
6 boulevard du 8-Mai-1945

Mar. 17 déc./Cholet

La résidence la Girardièrre propose un loto avec lots. Tarif: 2 € la carte
Inscription au 02 41 62 50 32
14 h 30, 2 allée des Aigles

Ven. 20 déc./Cholet

La résidence le Bosquet organise une sortie marché de Noël.
Inscription au 02 41 62 23 36
15 h, 51 rue du Paradis

Mer. 18 déc./Cholet

Café des habitants

Le centre socioculturel Le Verger propose de partager un temps convivial autour d'un thé ou d'un café et de viennoiseries. Gratuit. Sans inscription. Ce mer., présentation des activités proposées lors des prochaines vacances. Gratuit
Infos à l'accueil du centre ou 02 41 65 14 99 ou accueil@cs-leverger.fr
10 h à 12 h, centre socioculturel le Verger, rue du Bois-Régnier

Mer. 18 déc./Cholet

Permanence

Parrains par mille 49 organise des permanences pour échanger autour du parrainage et du mentorat de proximité. Cette association propose à des enfants et jeunes en difficulté de rencontrer une personne ressource vivant près de chez eux pour découvrir le monde autrement et (re)prendre confiance en leurs capacités.
Infos au 07 69 15 44 93 ou 49@ppm-asso.org
10 h à 18 h, centre social Pasteur, 1 rue du Dr-Émile-Maillard

Mer. 18 déc./Cholet

Café rencontre

Le centre socioculturel Le Verger organise un temps de discussions et d'échanges autour du thème « fermeture de Michelin: évolution technologique des industries choletaises ». Gratuit
Infos à l'accueil du centre ou 02 41 65 14 99 ou accueil@cs-leverger.fr
14 h 30 à 16 h 30, centre socioculturel le Verger, rue du Bois-Régnier

Jeu. 19 déc./Yzernay

Les jeudis

de l'information numérique

Anjou numérique propose des ateliers gratuits et ouverts à tous. Ce jeu., la thématique abordée est « créer des supports avec Canva: affiches, invitations, faire-part ». Infos et inscription au 06 73 81 75 91 ou a.fallempein@anjou-numerique.fr
9 h 30 à 11 h 30, mairie, 7 rue Pierre-de-Romans

Ven. 20 déc./Cholet

Frip'Horizon

Le centre social et socioculturel Horizon ouvre sa friperie associative et solidaire, depuis un an, chaque ven. des vacances scolaires. Venez nombreux, consommez autrement. Tarif: tout à 1 €
Infos à l'accueil du centre ou 02 41 65 13 88 ou accueil@centresocial-horizon.fr
10 h 30 à 11 h 30 et 14 h à 16 h 30, centre social et socioculturel Horizon, allée des Vanneaux

Ven. 20 déc./Cholet

Remue méninges

Le centre socioculturel K'léidoscope organise un atelier remue méninges avec mémoire, calcul, orthographe, etc. Un entraînement mensuel pour le cerveau tous les 3^e ven. du mois. Activité destinée aux adultes. Gratuit.
Infos et inscription à l'accueil du centre ou 02 41 55 55 84 ou centre.kleidoscope@gmail.com
11 h à 12 h, centre socioculturel K'léidoscope, 13 avenue du Président Kennedy

Ven. 20 déc./Cholet

Fête de l'hiver

Le centre socioculturel K'léidoscope célèbre le début de l'hiver. Venez en famille, amis ou seul lors d'un moment convivial autour d'activités et de gourmandises. Ouvert à tous. Gratuit
Infos à l'accueil du centre ou 02 41 55 55 84 ou centre.kleidoscope@gmail.com
16 h à 20 h, centre socioculturel K'léidoscope, 13 avenue du Président-Kennedy

Repair café: jeter? Pas question!

Plutôt que de les jeter, venez réparer gratuitement vos objets aux côtés des bénévoles.

Sam. 21 déc.

Saint-Christophe-du-Bois

Infos au 02 41 56 26 10
9 h à 12 h, foyer des sports, 8 rue du Chemin-Vert

Sam. 21 déc./Cholet

Infos au 07 45 08 18 46
9 h à 12 h, centre social Horizon, local du club ado, allée des Vanneaux



Freepik

Sam. 21 déc./La Séguinière

Ateliers de médiation par l'animal

L'association la Bonne patte propose deux ateliers de médiation avec des lapins, cochons d'Inde, chien, poules et gerbilles: - 10 h à 11 h, petits soigneurs classique, tarif: 10 €, - 11 h à 12 h 30, petits soigneurs suivi d'un loisir créatif de Noël, tarif: 15 €. Nombre de places limitées.
Infos au 06 43 14 51 26 ou labonnepatte49@gmail.com
Inscription: https://labonnepatte49.wixsite.com/labonnepatte/
Lieu communiqué lors de l'inscription

Mar. 31 déc./Cholet

Grand réveillon solidaire

Organisé par l'association choletaise Afrique solidarité culture. Soirée dansante animée par un DJ qui a pour but de rassembler les habitants afin d'organiser un réveillon en commun à moindre coût et rompre l'isolement. Ouvert à tous. Tarifs: 10 €, 5 € plus de 10 ans et adhérent
Infos et réservation au 06 85 44 21 65
20 h, centre social Pasteur, 1 rue du Docteur-Émile-Maillard

bien-être

Mer. 18 déc./Cholet

La p'tite parenthèse

Le centre socioculturel le Verger organise un atelier détente et découverte sensorielle pour les enfants jusqu'à 8 ans et leurs accompagnants. Tarif: 2 €
Infos et inscription à l'accueil ou 02 41 65 14 99 ou accueil@cs-leverger.fr
10 h à 12 h, centre socioculturel le Verger, rue du Bois-Régnier

Sam. 21 déc./Cholet

Après-midi cocooning de Noël

Organisé par l'Atelier du rire et du bonheur pour faire le plein d'énergie positive avant les fêtes avec du hatha yoga et du yoga du rire, deux pratiques complémentaires. Nombre de places limité. Tarifs: 20 €, 16 € adhérent (goûter de Noël avec pain d'épices, papillotes et chocolat chaud compris)
Infos et inscription au 06 87 37 67 91 ou lesriresdecholet@gmail.com
14 h 30 à 16 h 30, jardin d'Arcadie, 11 rue de la Casse

activités artistiques

Mer. 11 déc./Cholet

La p'tite pause récréative

Organisée par le centre socioculturel le Verger. À l'aide de bocaux, venez fabriquer une bougie, un gommage pour les mains, une boule à neige ou encore un kit gourmand. Sur inscription. Tarif: 2 € par famille
Infos et inscription à l'accueil du centre rue du Bois-Régnier ou 02 41 65 14 99 ou accueil@cs-leverger.fr
15 h à 17 h 30, parc du Verger, rue Jean-Bodin

sport

Toute la saison/Cholet

GVC: cours d'essais

Le club Gymnastique volontaire choletaise propose toute l'année des cours d'essais gratuits en activité physique adaptée les mar., 17 h 30 à 18 h 30. Inscriptions possibles également jusqu'en juin au cross training, marche nordique et marche nordique modérée.
Infos et inscription au 07 88 14 15 37 ou gvccholet49@gmail.com
Centre social du Planty, 55 rue du Planty



Mer. 11 et 18 déc./Cholet

Randonnées pédestres

Ce mer. 11 déc., l'association Accueil des villes françaises (AVF) propose des circuits de 6 à 9,5 km « Péronne, la maison bourgeoise » et le mer. 18 déc., des parcours de 6,5 à 10 km « Cholet, circuit des trois parcs ». Toutes les randonnées

partent du parking d'AVF où les covoiturages sont organisés. Infos et inscription: https://avf-cholet.assoconnect.com ou avfcholet@gmail.com
8 h 45, AVF (parking), square Émile-Littré à Cholet



D.R.

Sam. 14 déc./La Plaine

Basket: tournoi 3x3

Organisé par le club CCSP Cerqueux-Somloire-Saint-Paul-du-Bois-La Plaine. Le tournoi, ouvert à tous (licencié ou non), est divisé en deux compétitions distinctes: une dédiée aux jeunes et familles et l'autre aux joueuses et joueurs confirmés. Maximum deux licenciés du club par équipe. Buvette et restauration sur place. Tarif: 12 € par équipe
Inscription: https://www.helloasso.com/associations/ccsp-basket
15 h, salle des sports

Jeu. 19 déc./Cholet

Patinoires: jeudi sportif

Glisséo propose chaque jeu. avant les petites vacances scolaires, un programme sportif avec: > 19 h à 20 h, un cours encadré d'initiation au freestyle sur glace, tarif: 17 € (+ la séance publique de 20 h à 23 h offerte), > 20 h à 23 h, animations sur glace: hockey, eisstock (sorte de pétanque sur glace) et football, tarifs: 5,90 € sans patins, 4,90 € moins de 18 ans et étudiant sans patins, 3,50 € location de patins. Infos et réservation à l'accueil ou 02 41 71 64 20 ou info@glisseo.com www.glisseo.com
Glisséo, avenue Anatole-Manceau

CHOLET SUPPORTER N°1

Sam. 14 déc./Cholet Basket

Cholet basket reçoit JL Bourg-en-Bresse lors de la 12^e journée d'Élite.
20 h 30, la Meilleraie, av. Marcel-Prat

Ven. 20 déc./Le May-sur-Èvre

Volley-ball: tournoi 4x4

Organisé par l'Énergie volley, ouvert à tous, débutants et licenciés. Équipe composée d'une fille au minimum. Boissons et snack sur place. Tarif: 4 € par personne
Infos au 06 32 76 78 11 ou volley.lemay@orange.fr
Inscription: https://www.payasso.fr/energie-volley-ball/tournoi-volley-le-may
19 h, salle des sports, rue du Stade

Lun. 23, mar. 24, lun. 30

et mar. 31 déc./Cholet

Stages de poney

L'Étrier choletais propose des stages de poney: - les lun. 23 et 30 déc., 9 h 30 à 17 h, pour les cavaliers de 6 à 9 ans et de 10 à 15 ans, - les mar. 24 et 31 déc., 9 h 30 à 12 h 30, pour les cavaliers de 4 à 6 ans. Infos et inscription au 02 41 56 46 78
La Tricoire

Jusqu'au dim. 5 jan./Cholet

Carte blanche

Le musée du Textile et de la Mode laisse carte blanche aux étudiants du lycée de la Mode le temps d'une exposition temporaire. Cette année, le thème porte sur l'enfance en s'inspirant du travail de l'artiste Mona Luison, qui crée des sculptures textiles.
10 h à 12 h et 14 h à 18 h (mer. au sam.) et 14 h à 18 h (dim.), musée du Textile et de la Mode, rue du Docteur-Roux

expositions

Jusqu'au sam. 14 déc.

Lys-Haut-Layon/Vihiers

Les Nanas des ateliers

Le groupe de travail de lutte contre les violences intrafamiliales et conjugales de Cholet Agglomération dévoile les Nanas réalisées au sein des ateliers de l'Étoffe des Nanas.
Mairie, 10 place Charles-de-Gaulle

cinéma

Festival ciné-mômes

Mer. 11 déc.
Le petit Gruffalo
 Film d'animation (43 min.)
 Dès 4 ans
 18 h

Mer. 11, sam. 14 et dim. 15 déc.
Le Noël de Teddy l'ourson
 Film d'animation (1 h 20)
 Dès 3 ans
 10 h 30 (mer.), 13 h 40 (sam.) et 15 h 45 (dim.)

Mer. 11 et dim. 15 déc.
Le grand Noël des animaux
 Film d'animation (1 h 08)
 Dès 3 ans
 13 h 40 (mer.) et 18 h (dim.)

Sam. 14 déc.
Monsieur Bout-de-bois
 Film d'animation (43 min.)
 Dès 3 ans
 18 h

Sam. 14 et dim. 15 déc.
Marcel le père Noël et le petit livreur de pizzas
 Deux courts métrages d'animation (55 min.)
 Dès 6 ans
 10 h 30

Tarif : 3,20 €
 CGR, Arcades Rougé,
 30 rue Bretonnaise à Cholet
 cgrcinemas.fr/cholet



théâtre

Mer. 11 déc./Cholet Fourmi(s)
 La compagnie Le nez au milieu du village présente *Fourmi(s)*, une création qui interroge avec humour sur nos modes de consommation actuels et les conditions de travail des nouveaux employés de l'ubérisation.
 À partir de 11 ans.
 Infos, tarifs et réservation à l'accueil ou 02 41 65 13 58 ou www.jardinverre.fr
 20 h, Jardin de Verre, 13 bd Gustave-Richard

Jeu. 12 déc./Cholet Scène ouverte slam
 L'association Slam à Cholet donne la possibilité à tous de pratiquer cet art littéraire et de le partager lors de cette soirée. Infos et inscription : slamacholet@gmail.com ou sur place à partir de 20 h
 20 h 30, Bar'ouf, 2 place Saint-Pierre

Ven. 13 et sam. 14 déc./Cholet Café-théâtre
 Le Balcon propose deux spectacles :
 > ven. 13 déc., en format café-théâtre, *Bonjour, au revoir, s'il vous plaît, merci*, de et avec les Jumeaux, Steeven et Christopher,
 > sam. 14 déc., en format café-théâtre, *Déboullée*, de et avec Rosa Bursztein.
 Infos et réservation : <https://lebalcon-cholet.com/> ou 02 41 65 23 43 ou contact@lebalcon-cholet.com
 21 h, 81 place Travot (accès rue Jean-Soulard)

Mar. 31 déc./La Séguinière Comédie
 La compagnie Côté Cour présente une comédie déjantée pour le réveillon, *La Fiv du samedi soir*, où la science rejoint l'humour pour briser les tabous.
 Tarif : 25 €
 Réservation : <https://www.helloasso.com/associations/compagnie-cote-cour>
 19 h et 21 h, espace Prévert, rue de l'Abbé-Chauveau

spectacles

Mer. 11 déc./Lys-Haut-Layon Les Cerqueux-sous-Passavant Spectacle de magie jeune public
 Le Relais petite enfance, la halte-garderie la Ronde des lutins et l'Afaam du Vihiersois proposent de découvrir en famille le spectacle de magie, *Joyeux Noël Lili chipie*, destiné aux tout-petits.
 Tarif : 1,50 € par enfant, gratuit pour les moins de 6 ans
 Infos et inscription au 02 41 56 16 62 ou petite.enfance@csc-lecoindelarue.fr
 10 h et 17 h 45, salle des fêtes, 6 rue du Petit-Anjou

Mar. 17 déc./Cholet Patinage sur glace
 L'association choletaise de patinage artistique présente son spectacle de Noël sur les plus grands tubes de David Bowie.
 Tarif : 3 €, gratuit moins de 3 ans
 Infos : afrancois@csl-cholet.fr ou 06 64 36 60 99
 18 h 30 à 20 h, Glisséo, avenue Anatole-Manceau

danse

Jeu. 19 déc./Cholet Guinguette de la Goubaudière
 Après-midi dansant animé par Mickaël Richard. Ouvert à tous. Tarif : 8 € (boissons et goûter compris)
 Infos au 02 41 65 58 09
 14 h 30 à 19 h, salle de la Goubaudière (port de Ribou), avenue du Lac



Pour paraître dans ces pages Agenda, un seul contact : asangibault@choletagglomeration.fr ou 02 44 09 25 20

Une info à diffuser



Afin d'annoncer vos événements dans le N° 705, daté du mercredi 22 au mardi 28 janvier, merci de nous adresser vos demandes au plus tard le mercredi 11 décembre.

Envoyez vos propositions d'article* à : synergences-hebdo@choletagglomeration.fr

4 semaines avant la date de l'événement

* Publication sous réserve du choix de la rédaction

Retrouvez-nous sur cholet.fr

ISSN 1774-458X

702/du 11 au 17 décembre 2024

Synergences hebdo est un journal gratuit d'information diffusé sur l'ensemble des communes de Cholet Agglomération, réalisé par l'Agence pour la Promotion du Choletais : 16 avenue Maudet - 49300 Cholet Tél. : 02 44 09 25 20

Directeur de la Publication : Patrice Brault

Directrice de la Rédaction : Séverine Chiron schiron@choletagglomeration.fr Tél. : 02 44 09 25 19

Rédaction :
 > Envela Mahé : emahe@choletagglomeration.fr Tél. : 02 44 09 25 18
 > Élodie Lorre : elorre@choletagglomeration.fr Tél. : 02 44 09 25 23

Agenda : Anne-Sophie Angibault asangibault@choletagglomeration.fr Tél. : 02 44 09 25 20

Maquette - Publicité : Lucie Carneiro Brochard lbrochard@choletagglomeration.fr Tél. : 02 44 09 25 27

Photos de Une : Dorian Boudier
 Direction de la Communication Cholet, Ville et Agglomération
 Photos : Synergences hebdo et Étienne Lizambard

Impression : Riccobono - 44810 Héric
 Distribution : La Poste SA
 Tirage : 51 200 exemplaires
 Dépôt légal : à parution



Arrêt sur images



Samedi 23 novembre - Cholet

Des gourmandises solidaires

Comme chaque année, les étals se sont vidés si vite que les gourmands n'ont tous eu le temps d'arriver ! La Soupe des chefs, organisée par les Lions club Cholet Mauges et Cholet cité, a de nouveau rencontré un franc succès, pour sa 9^e édition. Les 580 litres des recettes concoctées en exclusivité par les restaurateurs choletais se sont écoulés, permettant de récolter 4 500 €. Une somme qui sera partagée entre les associations France Alzheimer 49 et Relais et présence.



Lionsclubs Cholet

Du jeudi 21 au samedi 23 novembre - Cholet

Fréquentation exceptionnelle !

Rendez-vous unique pour prendre son avenir en main, le Carrefour de l'orientation, des métiers et de l'entreprise a, une nouvelle fois, su répondre aux questions des quelque 52 500 visiteurs, qu'il s'agisse de jeunes en quête de filière ou d'adultes en réorientation. Cette année, le Comité Colbert, regroupant les plus grands noms du luxe français, a mis en lumière des métiers de la haute couture, la maroquinerie, la joaillerie, la parfumerie (photo), etc. 15 800 personnes ont visité le pavillon des De(ux)Mains du luxe proposant une immersion au cœur de ces savoir-faire d'exception.

Samedi 23 novembre La Séguinière

Les vestiaires de football rénovés

Inchangés depuis près de 40 ans, les vestiaires de football du stade Pierre de Coubertin ont connu une cure de jeunesse. Isolation par l'extérieur, mise aux normes des sanitaires et douches, création de puits de lumière et rénovation des installations électriques offrent désormais un espace confortable aux joueuses et joueurs, sans oublier de répondre aux enjeux de la transition écologique. Les dépenses énergétiques annuelles devraient en effet réduire de 40 %, ainsi que l'a annoncé le maire, Guy Barré, lors de l'inauguration, marquée par la présence de nombreux élus et membres du club local Football Christophe Séguinière.



Étienne Lizambard



Mairie de Lys-Haut-Layon

Samedi 23 novembre - Trémont

Show devant !

Le temps d'une soirée, à l'invitation de la Municipalité de Lys-Haut-Layon, la compagnie nantaise Vibrations a transformé la salle des fêtes de Trémont, commune déléguée, en véritable cabaret ! Plus de 160 spectateurs ont profité des tableaux colorés, chantés et dansés, sur des rythmes jazz et électro swing de cette troupe professionnelle.

Lundi 25 novembre - Cholet

Devenir citoyen de son territoire

Cette 7^e édition du Rallye citoyen, organisée par la Ville de Cholet, avait une nouvelle fois pour objectif de donner aux jeunes collégiens les cartes pour devenir des acteurs éclairés du territoire. Afin de les amener à comprendre leur environnement, des ateliers étaient proposés, les initiant au civisme et à l'engagement, en différents lieux et structures de la ville. Ils ont notamment été reçus à l'Hôtel de Ville et ont pris place en salle du conseil aux côtés de Gilles Bourdouloux, maire de Cholet et président de Cholet Agglomération.



Étienne Izambard



Mercredi 27 novembre - Cholet

Les enfants en lumière

À l'occasion de la double soirée anniversaire marquant le 35^e de la convention internationale des Droits de l'Enfant mais aussi le 20^e du titre Ville Amie des enfants obtenu par la Ville de Cholet et s'inscrivant dans le programme des Journées des Droits de l'Enfant, la Municipalité a organisé un temps fort. Avant la diffusion de vidéos et podcasts des actions menées par les différents acteurs investis, les chœurs d'enfants des classes à horaires aménagés musique de l'école Notre-Dame-du-Bretonnais, en partenariat avec le conservatoire du Choletais, ont interprété un répertoire original consacré à la thématique de l'année, qui était « le droit à l'expression et à la participation des enfants et des jeunes ».