

MARS 2024 #371

# Cholet

mag



À LA UNE P. 14

## Le Choletais, terre d'agriculture

**CHOlet** 



**ILS FONT CHOLET**  
**Cholet Agglo Tour**  
À LIRE P. 8

**TOUJOURS LÀ**  
**POUR VOUS**  
**Stéphane, responsable**  
**du Foirail**  
À LIRE P. 12

**CHOLET, VILLE**  
**ET AGGLOMÉRATION**  
**Le Stade Omnisports**  
**début sa mue**  
À LIRE P. 19



Jeudi 18 janvier

## Mosaïque

Comme chaque année, Gilles Bourdoux et les élus ont présenté leurs vœux aux personnes en situation de handicap accueillies au Foyer de la Longue Chauvière. À cette occasion, les résidents ont offert au Maire une mosaïque réalisée au cours de leur atelier arts plastiques, représentant le logo de Cholet, Ville et Agglomération.



Mercredi 31 janvier

## Soutien

Pour exprimer son soutien aux agriculteurs lors des mouvements de contestation, Gilles Bourdoux était présent au péage de Beaulieu-sur-Layon, avec des maires de Cholet Agglomération et des élus de Cholet.



Lundi 5 février

## Label

Le label Argent "Ami des Aînés" a été remis à Cholet Agglomération par le Réseau Francophone des Villes Amies des Aînés. Cholet Agglomération est la première intercommunalité de France distinguée et le premier territoire du Maine-et-Loire. Cette distinction montre la politique ambitieuse menée localement en faveur des seniors. Être l'amie des aînés, ça c'est Cholet !



Du 8 au 11 février

## Pétanque

La 35<sup>e</sup> édition du National à Pétanque de Cholet s'est achevée par une finale haletante. Le concours phare a été remporté par la triplette menée par Philippe Quintais. 4 200 joueurs se sont affrontés sur les terrains aménagés à La Meilleraie.

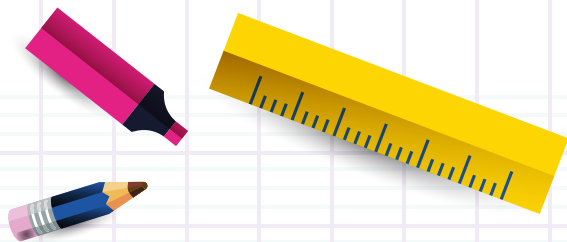


Vendredi 16 février

## Ambassadrices

Elles étaient 14 Choletaises, âgées de 18 à 20 ans à briguer le titre d'Ambassadrice de la ville, lors de la traditionnelle soirée organisée par Cholet Événements. Ce sont Laura, Manon et Élise qui ont été élues pour représenter Cholet tout au long de cette année.





# PORTES OUVERTES



## ÉCOLES PUBLIQUES



Vendredis  
15 et 22 mars 2024

+ d'infos  cholet.fr



**CHOlet** 

© Les Zélectriques - Amélie Viller





Du 8 au 10 février

## Les ZEC

3 soirées, 3 lieux, 6 artistes et un public au rendez-vous pour cette édition des Z'éclectiques Hiver, 100 % choletaise. Une programmation intimiste, entre douces mélodies folk et punk rock électrisant, qui a tenu toutes ses promesses. Maëlle Taina au milieu des tableaux du Musée d'Art et d'Histoire, Swirls, Mad Foxes et Birds in Row au Jardin de Verre ou encore Quentin Sauvé et Clara Ysé, très attendue, sur la scène du Théâtre Saint-Louis ont rassemblé près de 900 personnes.





# Cholet Agglo Tour

La course cycliste Cholet Pays de la Loire devient Cholet Agglo Tour. L'épreuve choletaise qui se déroulera dimanche 17 mars compte pour la Coupe de France.

Un nouveau nom mais une épreuve identique. Cette décision vise en effet à recentrer l'événement sur son essence même : un parcours de 200 km à Cholet et dans le Choletais, passant par 24 communes de l'agglomération, de La Romagne jusqu'à Lys-Haut-Layon. À la manœuvre, et en partenariat avec Cholet Agglomération, la Ville de Cholet, les bénévoles et les partenaires, Cholet Événements donne rendez-vous aux amoureux de la petite reine. Au total, 18 équipes, dont 8 françaises comme Decathlon AG2R La Mondiale, Groupama - FDJ ou encore Cofidis, s'affronteront sur les routes de l'agglomération. Le départ sera donné à 11h45

avenue Anatole-Manceau à Cholet. Après 150 km d'un parcours menant les coureurs aux confins de l'agglomération, le circuit de 8 km en ville avec 7 passages sur la ligne conclura cette nouvelle édition et promet un beau spectacle.

### 700 bénévoles

Cholet Agglo Tour compte pour la Coupe de France de cyclisme sur route. Course de classe ME 1.1 inscrite au calendrier Europe Tour de l'Union Cycliste Internationale, elle est ouverte aux équipes de catégorie World Team, Pro Team, Continentale. C'est la reconnaissance du travail accompli avec passion par le comité d'organisation et les 700 bénévoles engagés pour offrir à tous

un spectacle de qualité. Cholet Agglo Tour est la seule course cycliste professionnelle de Maine-et-Loire inscrite au calendrier de l'UCI.



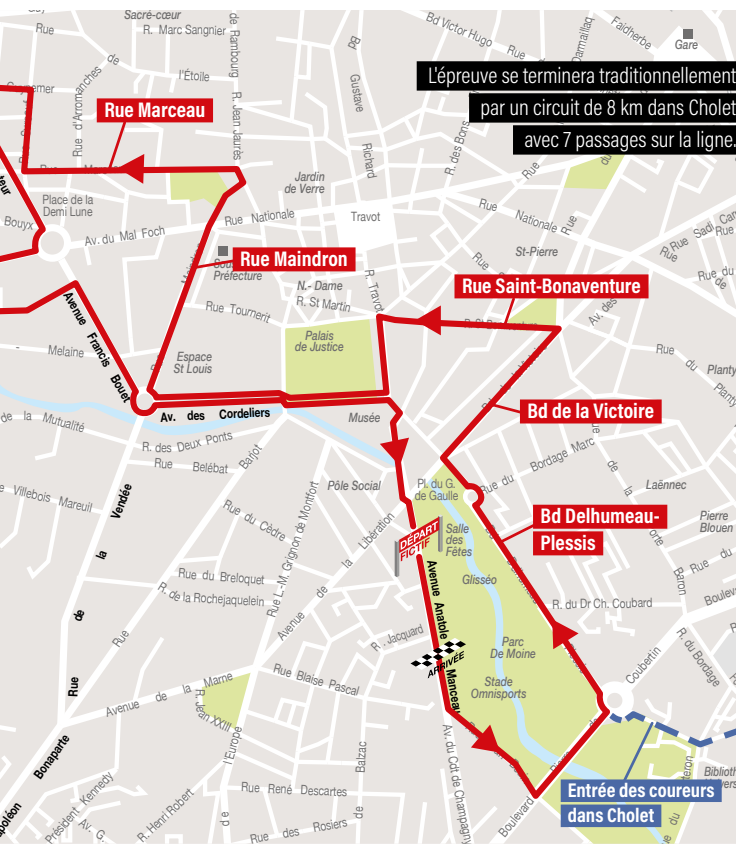
Inscription en ligne à la rando



### INFOS

Tracé général, horaires et liste des coureurs engagés [choletagglotour.fr](http://choletagglotour.fr)





L'épreuve se terminera traditionnellement par un circuit de 8 km dans Cholet avec 7 passages sur la ligne.

# COURSE CYCLISTE PROFESSIONNELLE

# CHOLET AGGLO TOUR

## 17 mars 2024



### Équipes engagées

(confirmées à l'heure où nous bouclons)

#### World Team

- DECATHLON AG2R LA MONDIALE (FRA)
- COFIDIS (FRA)
- GROUPAMA - FDJ (FRA)
- TEAM ARKEA B&B 2024 (FRA)

#### Pro Team

- TOTALENERGIES (FRA)
- BURGOS BH (ESP)
- EQUIPO KERN PHARMA (ESP)
- EUSKATEL EUSKADI (ESP)
- ISRAEL PREMIER TECH ACADEMY (ISR)
- TEAM NOVO NORDISK (USA)
- BINGOAL WB (BEL)

#### Continentale

- CIC U NANTES ATLANTIQUE (FRA)
- NICE MÉTROPOLE CÔTE D'AZUR (FRA)
- ST MICHEL - MAVIC - AUBER 93 (FRA)
- VAN RYSEL ROUBAIX (FRA)
- TARTELETTO - ISOREX (BEL)
- BHS-PL BETON BORNHOLM (DNK)
- BELTRAMI TSA - TRE COLLI (ITA)



CHOLET ÉVÉNEMENTS



3 pays de la Loire



La veille

# Dans les coulisses de TLC

**C**réée en 1995 sous le nom Canal Cholet, TLC, la chaîne de Télévision Locale du Choletais, est une référence du paysage audiovisuel du territoire. Constatant sur le terrain, au contact des habitants et des forces vives, son objectif est avant tout de relayer l'information.

La rédaction, qui se compose de cinq personnes dont trois journalistes et deux monteurs des

journaux télévisés, cherche sans cesse à se renouveler. Depuis la rentrée, TLC propose d'ailleurs de nouveaux formats, dont un journal de la mi-journée. Pour l'occasion, son équipe nous invite dans ses coulisses.



Les journalistes de TLC se sont prêtés au jeu de l'interview



Le jour J



9h Conférence de rédaction

Les journalistes se réunissent et proposent des idées de sujets pour les prochains journaux.



9h15 Montage vidéo

Avant le JT, le journaliste monte sa vidéo sur le logiciel Final Cut. Pendant ce temps, ses collègues recherchent des informations et prennent des rendez-vous.



10h - 11h Réalisation

Préparation de la liste de diffusion et habillage du JT de midi (reportages, off, titres du journal, logo...).



10h30 Préparation du plateau

La régisseuse allume l'éclairage et la console de réalisation.





**16h30 - 18h30 Tournage**

Le journaliste reporter d'images réalise les reportages. Sur le terrain, il interviewe des personnes et filme les événements.



**10h - 10h50 Préparation du JT**

Le présentateur rédige le texte qu'il lira pendant le journal télévisé avant de se chronométrer. Le journal dure en moyenne 12 minutes.



**11h Derniers réglages avant l'enregistrement**

Avant d'enregistrer le journal vers 11h30, le présentateur installe le prompteur, répète une dernière fois, tandis que la régisseuse fait les derniers réglages.

**40<sup>e</sup>**  
**CHOLET MONDIAL BASKETBALL**

DU **29/03** AU **01/04 /2024**  
**PARC DE LA MEILLERAIE - CHOLET**

Plus d'infos :  
 [Social media icons: X, Facebook, Instagram, LinkedIn, Twitter]  
[jfcholetmondialbasketball.com](http://jfcholetmondialbasketball.com)

QR code

Direction de la Communication - Cholet, Ville et Agglomération - photo : © Shutterstock - Février 2024



# Primavera :

## galerie éphémère d'art solidaire



Jocelyne Saez Simbola

L'exposition Primavera revient cette année du 15 au 24 mars dans la galerie du Théâtre Saint-Louis pour une 29<sup>e</sup> édition.

**N**ée d'un projet artistique et caritatif porté par les Lions Clubs choletais, cette manifestation met en lumière le travail de 20 artistes locaux et régionaux, peintres et sculpteurs. Depuis bientôt 30 ans, les Lions Clubs de Cholet

poursuivent cet engagement en faveur d'œuvres caritatives. "À travers cette initiative, nous unissons l'art et la philanthropie pour soutenir de nobles causes", se réjouit **Jean-Yves Guélou**, Président de la commission Primavera. Cette exposition éphémère se transforme ainsi en une véritable galerie d'art solidaire, où le bénéfice des ventes est dédié à une action caritative. Une défiscalisation est possible sur la part don à l'association. "Nous avons un public fidèle qui attend cet événement pour acquérir des œuvres d'art. Nouveauté cette année, nous accueillons des œuvres de l'Artothèque de l'ESAT Arc-en-Ciel pour mettre en lumière et faire connaître ce dispositif", précise Jean-Yves Guélou.

Cette année, les Lions Clubs Cholet Cité et Cholet Mauges se mobilisent en faveur de l'association APIJ, démontrant ainsi leur engagement continu envers les causes qui leur tiennent à cœur. ■

### L'APIJ

L'association APIJ accueille des enfants placés auprès de l'Aide Sociale à l'Enfance. Sur le territoire choletais, ses professionnels accompagnent 12 bébés dans une pouponnière et 30 enfants et adolescents accueillis "comme à la maison" au sein de 5 lieux de vie. Les fonds collectés serviront à financer des équipements ou des projets sportifs, éducatifs, culturels.

### INFOS

Exposition Primavera  
Du 15 au 24 mars  
Du lundi au dimanche : 14h-19h  
(sauf les samedis : 10h-12h / 14h-19h)  
Galerie du Théâtre Saint-Louis

**TÉLÉCHARGEZ  
VOTRE  
INVITATION EN  
SCANNANT LE  
QR CODE**



# SALON HABITAT & JARDIN



**CHOLET** | **22 AU 24**  
**PARC-EXPO** | **MARS**

Vendredi, Samedi et Dimanche 10h-19h / Entrée 5 € - Gratuit pour les moins de 18 ans  
[www.leopro.fr](http://www.leopro.fr)

**CHOlet**®

*Alouette*

**LEO**  
Organisateur d'événements



# Cholet 2024

SPORT & CULTURE

Jusqu'au 26 juillet, dans le cadre du label "Cholet 2024, Sport et Culture", plusieurs actions vont animer la ville. La rédaction vous présente deux ateliers du mois de mars. À vos agendas !



Les Z'improbables

© Les Z'improbables

## Place aux arts du cirque à la Ludothèque

Samedi 16 mars, après un spectacle sur le thème du cirque magique pour les tout-petits de 10h15 à 11h15, initiez-vous à la jonglerie de 15h30 à 18h avec la Baraque à Cirque. Préhension, mémorisation d'enchaînements, dextérité et coordination devront être au rendez-vous sous peine de tout laisser s'échapper... Les plus téméraires pourront même tester leur équilibre en apprenant à maîtriser leurs appuis et en prenant conscience de leur centre de gravité.

Spectacle pour les 0-5 ans, sur inscription au 02 72 77 23 44

Atelier avec la Baraque à Cirque sans inscription - accès selon les conditions habituelles

## Match d'improvisation littéraire à la Médiathèque

À partir de 15h, samedi 16 mars, les membres de l'association Les Z'improbables déambulent dans la Médiathèque Élie-Chamard pour une joute verbale complètement improvisée. Deux équipes, un arbitre et surtout une inspiration, une phrase extraite d'un livre portant sur le sport. C'est le combo gagnant pour une pièce courte, humoristique et familiale. ■

Renseignements : 02 72 77 22 67

### INFOS

Retrouvez l'ensemble du programme "Cholet 2024, Sport et Culture" sur [cholet.fr](http://cholet.fr)

## 5,4,3,2,1... Impro

Un thème, un lieu, un mot, il en faut peu pour que Les Z'improbables inventent en direct une histoire abracadabrantesque. Rencontre en vidéo autour du théâtre d'im-

provisation avec Bruno Miolet et l'équipe des Z'improbables avec La Parenthèse "5,4,3,2,1... Impro".



Les Z'improbables en vidéo

## Découvrez les chars du Carnaval

Les carnavaliers vous donnent rendez-vous dimanche 10 mars, de 9h à 19h, pour visiter leurs ateliers. L'occasion d'y découvrir la construction des chars et la création des costumes. C'est cela aussi "l'esprit carnavalier" !

Trois lieux sont à visiter :

- l'Atelier des carnavaliers, rue de Sablé à Cholet ;
- le hangar du Bois-d'Ouin à Cholet ;
- le hangar rue de la Chevalerie à Saint-Christophe-du-Bois.

Au total ce sont 15 chars qui défilent dimanche 14 avril (défilé de jour) et samedi 20 avril (défilé de nuit). Pour les accompagner, des musiciens et des groupes d'animation assureront l'ambiance. 1 200 personnes feront ainsi le spectacle !


## Nuit de la Soudure

Dans la nuit du vendredi 8 au samedi 9 mars, les carnavaliers relèveront à nouveau le défi de la Nuit de la Soudure à partir de 18h. Une benne de ferraille, une trentaine de soudeurs et sculpteurs organisés en équipes, un thème imposé - le cirque et le monde forain - et c'est parti pour une nuit de création ! Les sculptures créées seront vendues aux enchères le 20 avril, au profit de l'Artothèque de l'ESAT Arc-en-Ciel. Les sculptures seront exposées du 15 au 20 avril dans la galerie du Théâtre Saint-Louis. ■ ■ ■



Stéphane, 50 ans.  
Responsable du site  
du Foirail au sein du  
service Agriculture,  
Foirail, Ruralité.  
Au service des Choletais  
depuis 32 ans.



***J'aime le relationnel  
avec les clients. Ce sont  
des professionnels  
passionnés et j'aime  
ce contact.*** 

# Stéphane, responsable du Foirail

## En quoi consiste votre métier ?

Mon métier consiste à m'occuper du Foirail de Cholet qui est le premier marché d'animaux de boucherie de France. Des éleveurs de plus de 13 départements du Grand Ouest viennent y vendre leur bétail. Concrètement, je suis en charge de la bonne organisation du marché aux bestiaux tous les lundis et des tâches administratives liées au commerce de bétail et à la gestion du site. Au sein du Foirail, nous trouvons uniquement des races bovines. 55 % des espèces sont destinées à l'élevage (veaux, broutards et gros bovins maigres) et 45 % à la boucherie (bœufs, génisses, taureaux, jeunes bovins et vaches).

## Comment se déroule une journée type ?

Tous les lundis, jour de marché, je suis au secteur élevage. Je m'occupe de la mise en place des bovins. Je les parque et les installe selon les besoins des clients. À 13h30, la vente des animaux destinés à l'élevage commence, suivie de celle du secteur boucherie à 14h15. Avec mon collègue, nous effectuons la police du marché afin de nous assurer que les règles sont bien respectées. À l'issue du commerce entre les éleveurs et les négociants, j'assiste à la commission

de cotations qui établit les relevés des prix pratiqués lors des ventes. Le reste de ma semaine est occupé par les tâches administratives liées à la gestion du Foirail, en lien avec la direction du Développement économique et à l'organisation du prochain marché.

## Ce qui vous plaît dans votre métier ?

J'aime le relationnel avec les clients. Ce sont des professionnels passionnés et j'aime ce contact. J'apprécie également le fait que chaque semaine soit différente. Cela fait 26 ans que je m'occupe du marché en tant que responsable et ce n'est jamais le même lundi, c'est très varié.

celui d'animaux de boucherie de haute qualité. Nous accueillons des animaux du Maine-et-Loire et des départements limitrophes. Mon rôle dans l'organisation est d'envoyer les bulletins d'inscriptions aux éleveurs, de saisir tous les passeports des animaux et de constituer les sections avec le comité d'organisation. Je m'assure également du bon déroulé du concours qui accueille jusqu'à 300 animaux.

## L'activité en chiffres

- 6 agents au sein du service
- Jusqu'à 2 500 bêtes lors des marchés
- 1<sup>er</sup> marché aux bestiaux de France ■

## Le concours d'animaux de boucherie

Une fois par an, le Foirail est le théâtre d'un concours de renom, reconnu dans le milieu :



L'interview en vidéo  
dans la nouvelle rubrique  
"Toujours là pour vous"



Consultez toutes les offres  
d'emploi proposées par  
Cholet Ville et Agglomération







**Les agriculteurs sont des acteurs majeurs de notre territoire.**



**Gilles BOURDOULEIX**

Maire de Cholet  
Président de Cholet Agglomération  
Député honoraire

**À l'heure où les agriculteurs vivent une crise sans précédent, ce numéro de Cholet mag consacre un dossier à l'agriculture choletaise. En quoi le Choletais est-il une terre agricole ?**

Le Choletais n'est pas seulement une terre d'industrie.

L'agriculture est un pan important de notre économie. Il y a les exploitations agricoles bien sûr, d'importantes entreprises agroalimentaires mais aussi le Foirail qui est le premier marché de France pour le bétail vif.

Les agriculteurs sont des acteurs majeurs de notre territoire. Ils agissent notamment à nos côtés dans le cadre du plan de protection des captages de Ribou et du Verdon et sur le futur Projet Alimentaire Territorial (PAT). Leur engagement est entier.

Les agriculteurs sont indispensables à notre pays non seulement pour notre alimentation mais aussi pour notre économie. Les normes imposées par l'Union européenne ont asphyxié la profession. Nous devons nous mobiliser pour eux.

Permettez-moi d'ajouter que Cholet Agglomération a édité un "guide du bon voisinage" qui est également évoqué dans ce dossier. Il a pour objectif de faciliter la cohabitation entre les exploitants agricoles et leurs voisins. Il est primordial que chacun respecte l'autre dans son quotidien.

**Quels sont les grands rendez-vous de ce mois de mars ?**

Nous allons retrouver des rendez-vous sportifs incontournables comme Cholet Agglo Tour, étape de la Coupe de France FDJ de cyclisme, le 17 mars prochain ; mais aussi la 37<sup>e</sup> édition du semi-marathon de Nuaillé, dimanche 24 mars. À Pâques, les amoureux de la balle orange vont retrouver les futures pépites du basket mondial lors du tournoi Cholet Mondial Basketball dont c'est la 40<sup>e</sup> édition.

**Après la remise officielle du label "Agglo Amie des Aînés" le 5 février dernier, une nouvelle édition de Jobs 60+ permettra aux seniors de trouver une activité pour compléter leurs revenus...**

Face aux besoins et aux demandes de nos concitoyens, le Forum Jobs 60+ est désormais organisé deux fois par an, au printemps et à l'automne pour permettre aux Choletais de plus de 60 ans de trouver une activité complémentaire à leur retraite et aux entreprises de trouver la perle rare. ■



**Sylvie Rochais**

Conseillère municipale /  
Vice-Présidente de Cholet  
Agglomération  
Agriculture

“ C'est un choix politique fort, une véritable volonté d'avoir une action envers le monde agricole. Nous avons pleinement conscience que pour développer une agglomération, on consomme de la terre agricole. Il est donc fondamental de préserver un lien avec les agriculteurs pour trouver des solutions afin de pallier cette consommation foncière qui impacte la profession. Notre engagement est d'aller au-devant des acteurs agricoles, grâce à un travail collectif de concertation pour mieux cerner les enjeux. ”



# Le Choletais, terre d'agriculture

Avec 74 % de la superficie du territoire qui lui est dédiée, l'agriculture est une composante majeure de l'économie et du paysage choletais.

**L**a forte mobilisation des agriculteurs en ce début d'année nous rappelle, s'il en est encore besoin, que le secteur est en crise. Baisse de la productivité, mises en jachère décré- tées par l'Union européenne, réforme de la Politique Agricole Commune (PAC), crise de la grippe aviaire, suppression de l'avantage fiscal sur le gazole non routier, négociation difficile avec les industriels... leurs revendications sont diverses, mais rejoignent un même constat : celui de ne plus pouvoir vivre de leur métier. C'est une grogne qui monte et qui s'étend dans toute l'Europe et dans le monde. Prix d'achat trop bas, empilement des normes, l'agriculture française fait les frais d'un système globalisé, dans lequel tout le monde ne dispose pas des mêmes armes. Face aux difficultés des exploitants, la marge de manœuvre des collectivités territoriales est très étroite. Pourtant, localement, des actions concrètes sont mises en œuvre pour soutenir et stimuler notre économie agricole.

## Terre nourricière

Le territoire choletais tient à son identité agricole. Avec 74 %\* de la superficie du territoire qui lui est dédiée, l'agriculture est une composante majeure du Choletais. *"Viandes, produits laitiers, œufs, fruits et légumes, mais aussi vins, miel, foie gras et même farine... on trouve une très grande variété de produits issus de l'agriculture sur l'agglomération que ce soit en ferme conventionnelle ou en agriculture biologique"*, indique **Sylvie Rochais**, Conseillère municipale et Vice-Présidente de Cholet Agglomération déléguée à l'Agriculture, et membre du Groupe agricole aux côtés de Jean-François Bazin, Conseiller municipal

de Cholet, Olivier Rio, Maire de Chanteloup-les-Bois et Serge Lefèvre, Maire de Cléré-sur-Layon, tous deux Conseillers communautaires délégués.

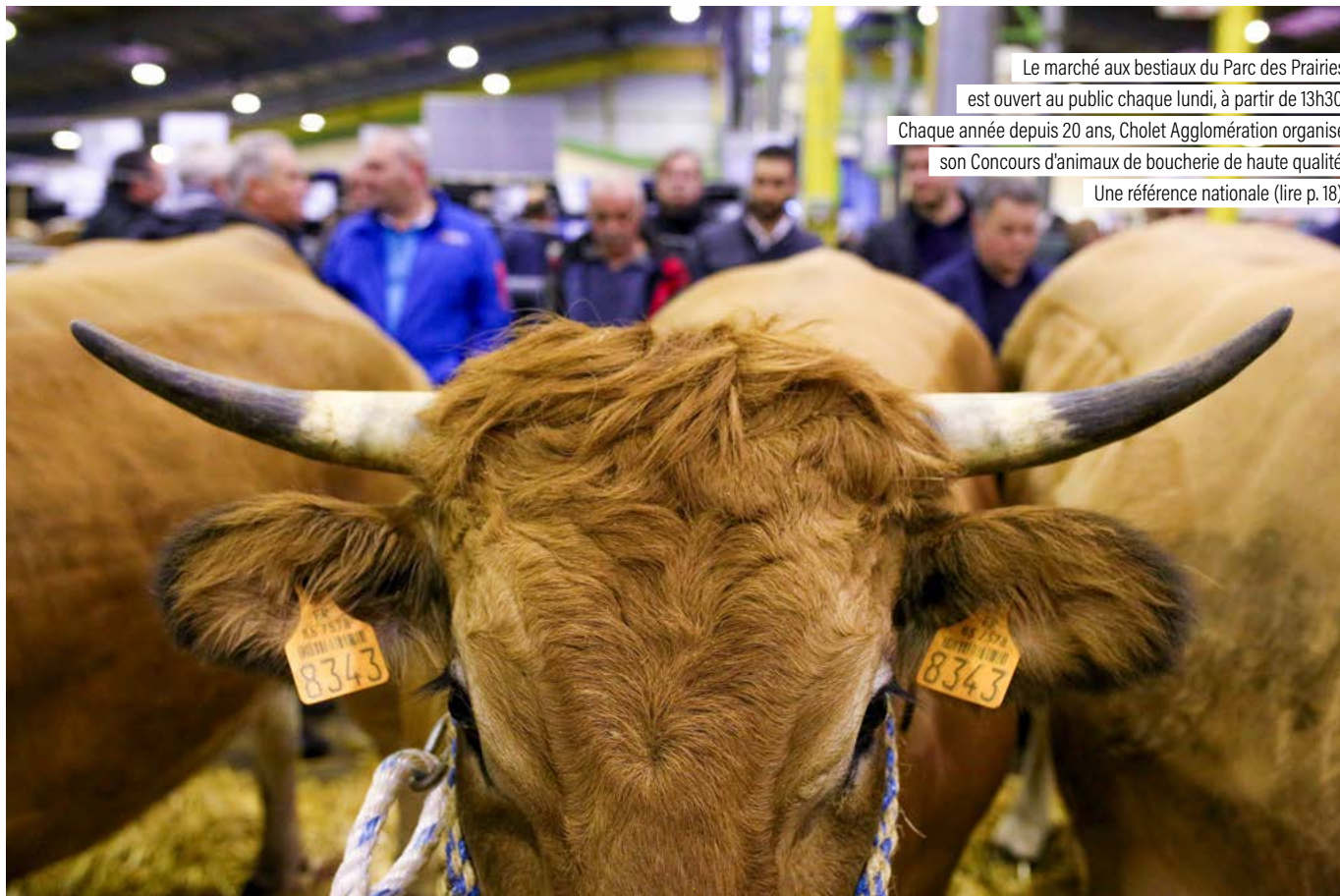
Ici l'agriculture façonne différents paysages. À l'Ouest, les élevages dessinent le bocage, avec ses haies, ses parcelles et ses prairies. Dans le Vihiersois, ce sont les grandes cultures et la viticulture qui prédominent. Cette dernière est présente sur 11 communes avec 8 aires d'Appellation d'Origine Contrôlée (AOC). L'élevage reste la production dominante sur le territoire choletais : 51 % des exploitations en viande bovine et 28 % en production laitière. *"Cholet Agglomération est d'ailleurs la première productrice de lait de chèvre du département, en volume. Une spécificité"*, précise l'élue.

## L'agriculture choletaise cultive les emplois

Sur le territoire choletais, beaucoup d'emplois sont directement liés aux activités agricoles. Avec 758 exploitations\*, dont 52 à Cholet, l'agriculture anime le marché local de l'emploi. On considère qu'une exploitation agricole fait vivre au total 5 équivalents Temps Plein\*, en comptant les vétérinaires présents pour les soins animaux, les fournisseurs d'alimentation pour bétail, les coopératives d'utilisation de matériel agricole. Charal, Scavo, Brioche Pasquier, Gaborit, Fromagerie de Vihiers... l'agriculture est un maillon indispensable d'une chaîne économique forte qui génère des emplois en amont et en aval. Au total, ce sont 2 900 emplois qui sont recensés dans l'agrofourmiture et l'agroalimentaire.



Raphaël Brunet,  
éleveur de chèvres laitières  
à Saint-Hilaire-du-Bois  
(Lys-Haut-Layon)



Le marché aux bestiaux du Parc des Prairies est ouvert au public chaque lundi, à partir de 13h30. Chaque année depuis 20 ans, Cholet Agglomération organise son Concours d'animaux de boucherie de haute qualité. Une référence nationale (lire p. 18).

## Un soutien collectif et constant

Instance de concertation, fonctionnement du Foirail, Projet Alimentaire Territorial, guide "Vivre ensemble à la campagne"... la Collectivité mène des actions concrètes en faveur du monde agricole.

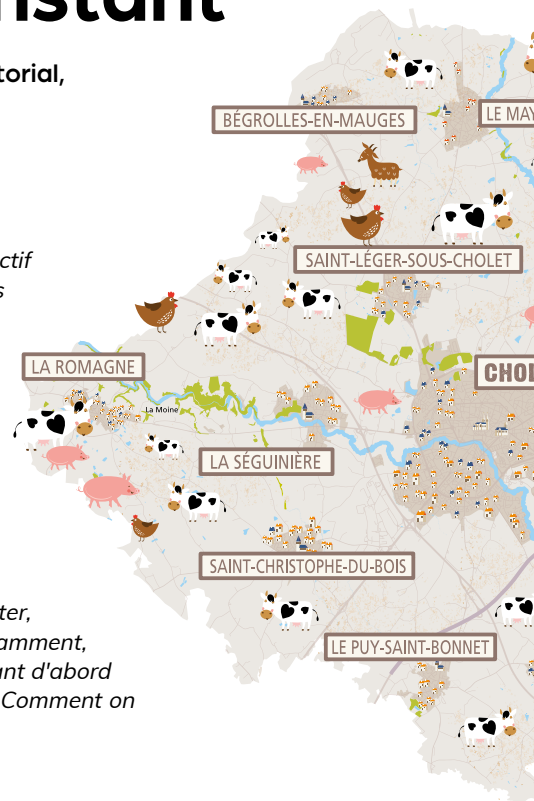
### Une instance de concertation collective

Dès 2014, les élus ont eu la volonté de créer un lieu de discussion entre les agriculteurs et la Collectivité. Le Groupe agricole, composé d'élus et d'un référent de la profession agricole par commune, favorise les échanges et permet d'être force de proposition auprès des autres élus. Objectif : travailler en transversalité, à l'échelle des 26 communes. Urbanisation, développement économique, déplacements, environnement, maintien des activités agricoles, l'enjeu est de trouver des points d'équilibre pour que chacun puisse s'y retrouver. Pour Sylvie Rochais, Conseillère municipale et Vice-Présidente de Cholet Agglomération en charge des Affaires agricoles, **"les problématiques sont d'autant plus complexes que dans le Choletais, l'espace agricole se trouve à la porte de la ville. De part et d'autre, on ne peut faire n'importe quoi, n'importe comment. Encore plus depuis**

*la Loi Climat et Résilience et l'objectif de zéro artificialisation nette, nous travaillons beaucoup en concertation pour cerner les enjeux des dossiers liés à la consommation foncière agricole.*

**"L'enjeu est de trouver des points d'équilibre"**

*Nous sommes là pour en discuter, avec la Chambre d'Agriculture notamment, pour étudier les options, en se posant d'abord les questions : comment on évite ? Comment on réduit ? Comment on compense ?"*







**Sébastien Herbreteau est éleveur laitier depuis vingt ans, dont huit en agriculture biologique. Basé à Nuillé, il est aussi membre du Groupe agricole piloté par Cholet Agglomération.**

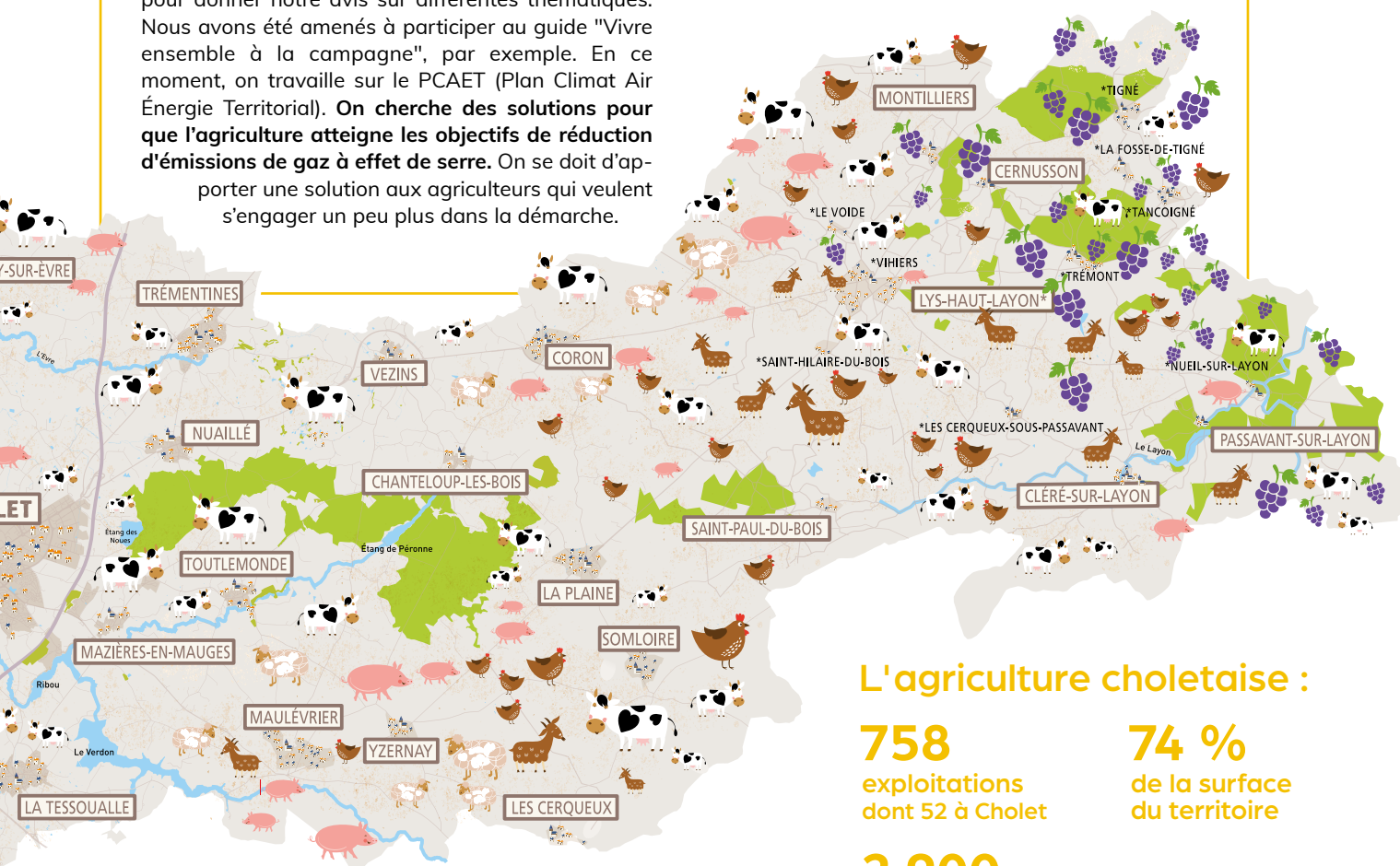
**Pourquoi avoir choisi de faire partie de ce groupe de travail ?**

Cela permet d'être au courant des choses qui vont se faire sur le territoire. Nous sommes consultés pour donner notre avis sur différentes thématiques. Nous avons été amenés à participer au guide "Vivre ensemble à la campagne", par exemple. En ce moment, on travaille sur le PCAET (Plan Climat Air Énergie Territorial). **On cherche des solutions pour que l'agriculture atteigne les objectifs de réduction d'émissions de gaz à effet de serre.** On se doit d'apporter une solution aux agriculteurs qui veulent s'engager un peu plus dans la démarche.

👏 **Au niveau local, on est écouté. C'est au niveau national qu'on ne l'est pas.** 🗣️

**Aujourd'hui, quelle est la réalité de votre métier ?**

Les élus ont conscience qu'on a besoin d'agriculteurs sur le territoire. Cholet Agglomération a la volonté de nous accompagner dans différents projets. Ils défendent le circuit court avec la cuisine centrale par exemple. Au niveau local, on est écouté, c'est au niveau national qu'on ne l'est pas. Le gouvernement n'a pas la réalité du terrain, il y a un trop grand fossé. On souhaite plus de reconnaissance de l'État et de la population. On fait plus d'efforts pour une agriculture plus respectueuse de l'environnement mais on a peu de retours et de moins en moins de moyens. Alors que l'agriculture est un atout pour nos communes. Dans la région, on a des agriculteurs dynamiques, qui proposent une approche évolutive. Une agriculture qui correspond aux attentes de la population, tout en performant et en participant à la transition écologique.



**L'agriculture choletaise :**

**758**  
exploitations  
dont 52 à Cholet

**74 %**  
de la surface  
du territoire

**2 900**  
emplois



## Le Foirail, référence nationale

C'est le marché aux bestiaux de Cholet qui détermine la tendance des prix de la semaine pour la commercialisation des bovins en France. Ce n'est pas rien ! Pour la viande bovine, Cholet est en effet le premier marché de la semaine, organisé chaque lundi après-midi depuis 1978. Les vendeurs et acheteurs font facilement 100 km depuis la Vendée, les Deux-Sèvres, la Loire-Atlantique, l'Indre-et-Loire pour y négocier les productions. Surtout, ce système de vente donne encore aux vendeurs les moyens de mettre en concurrence plusieurs acheteurs et de faire monter les prix. Si demain tous les achats se font en direct avec les éleveurs, il sera certainement plus compliqué pour eux d'agir sur les prix. Aujourd'hui,

le coût du kilo défini sur le marché de Cholet sert toujours de référence pour toutes les transactions réalisées en France. *"Écouler sa production en passant par le Foirail, c'est garder sa liberté de commercialisation, tout en défendant les emplois induits"*, souligne **Sylvie Rochais**, Conseillère municipale et Vice-Présidente de Cholet Agglomération en charge des Affaires agricoles. *"Ce service proposé par Cholet Agglomération procède d'un réel choix politique : celui de soutenir la filière et ses emplois."*



 **Le Foirail en vidéo**



## Lancement d'un Projet Alimentaire Territorial

Fruits et légumes, volailles, œufs, viande, produits laitiers, huiles, farines... on trouve de tout dans les fermes du Choletais ! Pour promouvoir l'agriculture locale comme une agriculture nourricière pour les habitants du territoire, Cholet Agglomération se lance dans l'élaboration d'un Projet Alimentaire Territorial. *"Nous entamons un diagnostic agricole et alimentaire à l'échelle des 26 communes, sur 3 volets : production, transformation et distribution des produits issus de notre territoire."*

*"Nous en sommes au début de la réflexion. C'est une volonté, un choix politique qui s'inscrit par ailleurs dans le PCAET"*, précise Sylvie Rochais. Objectifs : fédérer les acteurs du territoire autour de la question alimentaire afin de favoriser l'accès à une alimentation locale, sensibiliser autour des enjeux de l'alimentation et aider à l'approvisionnement de produits locaux des structures de restauration collective.



## Vivre ensemble à la campagne

Début 2023, Cholet Agglomération a édité un guide intitulé "Vivre ensemble à la campagne" pour que chacun, collectivités, agriculteurs, habitants, apprenne à cohabiter en milieu rural. Régulièrement, la presse se fait l'écho de problèmes de cohabitation en milieu rural. Le nombre de personnes souhaitant vivre dans un environnement loin du stress urbain s'est accru. Mais la campagne est aussi un environnement de travail pour les agriculteurs. *"Avec la pandémie, beaucoup de nouveaux habitants sont venus s'installer en campagne, pas forcément conscients de la dynamique agricole"*, observe Sylvie Rochais. *"À la campagne, il y a une vraie activité."*

Co-construit avec des citoyens, des élus et des agriculteurs, ce guide est un outil qui permet à chacun d'appréhender la vie à la campagne. *"Il met en lumière les agriculteurs et agricultrices, valorise ce secteur primordial de l'économie locale et générateur d'emplois, explique la saisonnalité du travail des agriculteurs et permet plus de dialogue entre agriculteurs, riverains ou futurs habitants. Ce document illustre la volonté de créer de l'échange, du partage et de développer encore plus de liens."*



 **Consultez le guide "Vivre ensemble à la campagne"**



# Agriculture et environnement



L'un des principaux défis que doit relever le secteur agricole consiste à nourrir la population tout en réduisant son empreinte écologique et en préservant les ressources naturelles.



## Agriculteurs : acteurs de la protection de la ressource en eau

Cholet Agglomération est propriétaire des captages de Ribou et de la Rucette, et à ce titre produit et distribue de l'eau potable pour environ 60 000 habitants et de nombreuses entreprises du Choletais. La Collectivité est engagée depuis 1999 dans des programmes de protection de

### *Cholet Agglomération a notamment soutenu la mise en place de systèmes herbagers moins dépendants aux produits chimiques*

ces captages. Les ressources en eau sont précieuses, les préserver est l'affaire de tous. Avoir accès à une eau potable de qualité, préserver les ressources pour satisfaire à la fois les besoins des populations, des milieux naturels, des agriculteurs et des industriels, tels sont

aujourd'hui les enjeux environnementaux majeurs pour le territoire.

De nombreuses actions en faveur de la transition agroécologique sont engagées depuis 2006 à l'échelle de la zone de protection de l'aire d'alimentation de captage (AAC) du lac de Ribou (13 700 ha, soit 25 % des surfaces agricoles). Cholet Agglomération porte ainsi un programme de 16 actions, dont la pérennisation des surfaces en agriculture biologique.

Cholet Agglomération a notamment soutenu la mise en place de systèmes herbagers moins dépendants aux produits chimiques et la création de la marque "Bio Ribou Verdon" pour accompagner l'agriculture biologique.

Pour cet engagement, Cholet Agglomération a reçu en 2021 le Grand Prix "Préservation des captages d'eau potable", piloté par l'Office Français de la Biodiversité.



La démarche en vidéo

## Bio Ribou Verdon, une association, une marque

Bio Ribou Verdon regroupe une vingtaine de producteurs et productrices en agriculture biologique, engagés pour la qualité de l'eau à l'échelle du territoire choletais. Réunis en association depuis 2012, ils proposent une gamme variée de produits bio locaux, vendus sur les marchés de producteurs locaux ou en magasins bio : viande, lait, volaille, fromage de chèvre, huile de colza, lentilles, farines de blé, de seigle, d'épeautre... Objectifs de l'association : proposer aux habitants du Choletais des produits bio locaux, sensibiliser les agriculteurs conventionnels à l'agriculture biologique, donner envie à des jeunes de s'installer en bio dans le Choletais, faciliter le travail en agriculture biologique (partage d'expériences, échange de services, mutualisation de matériels...).

### INFOS

Liste des produits et des points de vente sur [bioribouverdon.fr](http://bioribouverdon.fr)





ENSEMBLE,  
MOBILISÉS  
POUR LE CLIMAT !

PCAET   
Plan Climat Air Énergie Territorial

### Enjeux et actions pour le climat

Présentés et votés lors du Conseil de Communauté de janvier dernier, les orientations et objectifs du Plan Climat Air Énergie Territorial (PCAET) de Cholet Agglomération font apparaître des enjeux importants pour le monde agricole. En effet, si le secteur agricole est peu consommateur d'énergie (4 %), il est le premier émetteur de Gaz à Effet de Serre (GES), avec 33 % des émissions, devant le transport et l'industrie. "Cholet Agglomération se doit d'accompagner la filière dans la décarbonation tout en veillant à la pérennité de son territoire d'élevage. Une équation complexe. La priorité : réduire les émissions de gaz à effet de serre et préserver le tissu agricole du territoire et ses atouts paysagers, outils essentiels pour la reconquête de la qualité de l'eau et sa gestion quantitative", décrit **Jean-Paul Brégeon**, Premier Adjoint au Maire et Vice-Président de Cholet Agglomération en charge de la Transition écologique. Pour atteindre ces objectifs, un plan d'actions est en cours d'élaboration. Il sera présenté et acté d'ici l'été 2024. ■

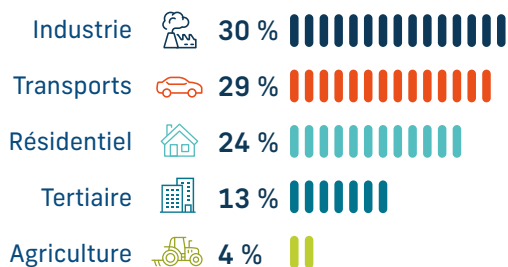


## DIAGNOSTIC

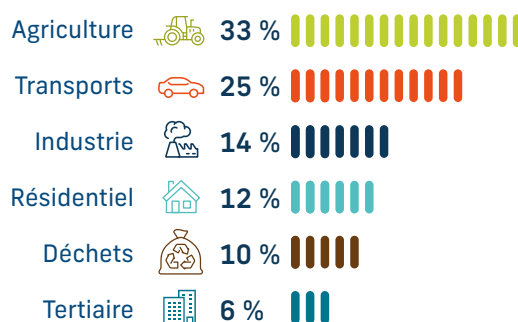
Les principaux enjeux du territoire



### Consommation Énergétique



### Émissions de Gaz à Effet de Serre







# LES VIGNES D'OLIVIER DONNENT DU JUS AUX EMPLOIS LOCAUX

**2 900 emplois générés  
par l'agriculture sur l'Agglomération**





Whitney Shay, Théâtre Saint-Louis  
jeudi 14 mars à 20h30

© Andy King Photography

# Place aux blues

Rendez-vous du 14 au 24 mars,  
pour une touche d'émotion avec  
**A Cup of Blues.**

**B**lues rural, électrique, rock ou même Chicago blues, cette 11<sup>e</sup> édition promet un véritable voyage. Le Théâtre Saint-Louis, le Jardin de Verre, l'Espace culturel Léopold-Sédar-Senghor et Scènes de Pays s'associent à nouveau pour mettre en lumière un courant musical à la fois accessible et fédérateur. Au programme :

**Jeudi 14 mars à 20h30**

Théâtre Saint-Louis

## Whitney Shay

Primée à quatre reprises au San Diego Music Awards, Whitney s'impose comme l'une des artistes les plus prometteuses de la scène musicale actuelle. À la fois généreuse et pleine d'énergie, l'Américaine a la pêche et le communique. Entre blues et soul, elle mélange différents genres et dépoussière de grands classiques.

**Vendredi 15 mars à 20h30**

Jardin de Verre

## No More Winters

Entre rock enthousiaste, pop bluesy, optimisme frétilant et confidences douces-amères, ce power trio à deux, guitare-chant et batterie-claviers, donne envie de taper du pied et d'enfourcher une bicyclette avec eux...

## Neal Black and The Healers

Originaire du Texas, Neal Black est surnommé le nouveau roi du blues vaudou. Sa voix rauque, son picking et ses solos endiablés électrifient le public à chacune de ses prestations. Il innove constamment avec un blues puissant et groovy lorgnant vers le heavy rock des 70's.

**Vendredi 22 mars à 20h30**

Salle polyvalente

Saint-Germain-sur-Moine – Sèvremoine

## The Wacky Jugs

L'originalité des Wacky Jugs : une identité à la fois rurale et urbaine qui repose sur le socle de l'harmonica et de la contrebasse auquel s'ajoute l'audace de la mandoline et de l'accordéon. En 2022, le groupe français reçoit l'International Blues challenge de Memphis et devient ainsi le premier groupe européen à gagner ce titre.

**Samedi 23 mars à 20h30**

Espace L.S. Senghor | Le May-sur-Èvre

## Gaëlle Buswel

Artiste atypique Gaëlle Buswel ne laisse pas indifférent. Un déferlement d'énergie pure embrase la scène dès qu'elle prend le micro pour porter haut les couleurs d'un blues-rock mélodique aux accents des années 70.

**Dimanche 24 mars à 18h**

Jardin de Verre - Apéro Cabotin

## Jacob Wild

À l'occasion d'un apéro cabotin, ce One Man Band "homme-orchestre" présente son Wild Blues. Guitares tranchantes, harmonicas pleins de sincérité, percussions sobres mais efficaces, un chant plein de nuances et de sens... ■

### INFOS

Sur présentation du billet de l'un des spectacles de "A Cup of Blues", vous bénéficiez du tarif réduit pour les autres concerts de ce temps fort. Seul l'apéro cabotin du Jardin de Verre est au tarif de 5€.

Théâtre Saint-Louis

02 72 77 24 24

[billetterie.cholet.fr](http://billetterie.cholet.fr)

Jardin de Verre

02 41 65 13 58

[jardindeverre.fr](http://jardindeverre.fr)

Scènes de pays

02 41 75 38 34

[scenesdepays.fr](http://scenesdepays.fr)

Espace L.S. Senghor

02 44 09 81 46

[espacesenghor.fr](http://espacesenghor.fr)



# Le Stade Omnisports débute sa mue

La Ville de Cholet entame d'importants travaux au Stade Omnisports. Le gazon du terrain d'honneur sera notamment changé par une surface hybride mixant de la pelouse naturelle et des fibres synthétiques. Explications.



## Tribune et façade

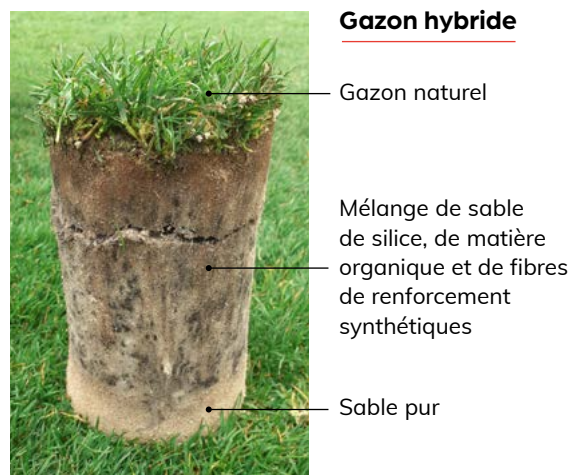
À suivre, en septembre prochain, la Municipalité prévoit une deuxième tranche de travaux : réfection et étanchéité de la casquette qui couvre les tribunes. Ravèlement de la façade et remplacement des menuiseries extérieures côté parking seront également au programme, pour un budget total de 1,8 M€.

Utilisés par le SO Cholet, Cholet Athlétisme et les établissements scolaires, les terrains du Stade Omnisports, en herbe et stabilisé, vont bénéficier de transformations. Dans le cadre de l'entretien de son patrimoine sportif, la Ville fait le choix du développement durable et du respect de l'environnement.

## Gazon hybride

L'opération consiste à revêtir le terrain sportif avec un gazon hybride : de l'herbe naturelle sur un support composé de sable calibré, de liège et de fibres synthétiques, lesquelles permettent un meilleur enracinement et une meilleure résistance à l'arrachement. Durabilité, drainage de l'eau, praticabilité du terrain toute l'année, système d'arrosage plus performant... les avantages sont nombreux. Les abords du terrain,

entre les lignes de touche et la piste, seront composés d'un gazon synthétique avec remplissage de noyaux d'olives, comme à la Treille. La terre végétale, de très bonne qualité, sera conservée sur site et réutilisée pour transformer le terrain stabilisé en terrain en herbe, destiné à la pratique du lancer de javelot et de marteau ainsi qu'aux cours scolaires. Ces travaux seront l'occasion de réhabiliter également les caniveaux de la piste d'athlétisme grâce à une solution innovante utilisant des lices métalliques, pour une meilleure sécurité des coureurs. Le coût global de l'opération s'élève à 1,4 M€. Les travaux s'étaleront sur plusieurs mois, avec une remise en jeu théorique fin août 2024 pour le terrain d'honneur et en mai-juin 2025 pour le terrain annexe, le temps que l'herbe pousse. ■



## Un nouveau logement d'urgence

La Ville de Cholet met à disposition de l'association du Foyer Pelletier un logement vacant de son patrimoine. En cours de réhabilitation, la maison de type 6 sera occupée au printemps prochain.



Elle remplace l'appartement, rue de la Casse, détruit il y a deux ans suite à un incendie. Plus grande, avec une superficie de 138 m<sup>2</sup>, la maison double sa capacité d'accueil par rapport au précédent hébergement puisqu'elle dispose de dix places. L'idée est d'accompagner des familles connaissant de graves difficultés. Elles pourront y apprendre ou réapprendre à devenir locataires. Accompagnées par le Centre d'hébergement et de réinsertion sociale (CHRS) Bon Pasteur - Foyer Pelletier, les familles vont vivre en colocation dans cette habitation sur deux étages, qui se compose de cinq chambres, deux salles de bains, une grande pièce de vie, mais aussi une cuisine, une buanderie ou encore un garage. Après avoir signé un contrat avec le foyer, elles participent à leurs frais d'hébergement et d'entretien en fonction de leurs capacités financières.

### Un logement de transition

Chaque foyer pourra y habiter pour une durée de six mois au maximum. La vocation de ce logement est de servir de passerelle. Ce logement de transition est la dernière étape du dispositif d'accompagnement adapté, proposé par le CHRS, avant que les familles investissent leur propre logement en toute autonomie. Elles y intégreront les règles pour entretenir, s'approprier et bien habiter son domicile, épaulées par les intervenants de l'association. Des ateliers organisés par les animateurs du Foyer Pelletier seront aussi organisés tout au long de leur séjour, démarches administratives, atelier cuisine, jardinage et même bricolage. ■

## Le voyage intérieur



Judi 28 et vendredi 29 mars de 11h à 18h, un colon géant sera installé dans l'enceinte du Centre hospitalier de Cholet. En partenariat avec la Ligue contre le cancer, l'établissement organise une action pour sensibiliser au cancer colorectal.



Il sera possible de se déplacer dans une structure gonflable représentant un colon, une manière ludique pour comprendre comment cet organe fonctionne. L'objectif étant de lever le tabou et d'encourager la population à faire un dépistage par test immunologique.

### 9 cas sur 10 soignés

Les cancers colorectaux arrivent en deuxième position sur la liste des cancers les plus meurtriers, après ceux des poumons. Alors que dans 9 cas sur 10, lorsqu'il est détecté tôt, il peut être guéri. Cette campagne de prévention s'adresse aux hommes et femmes de 50 à 74 ans. Un courrier adressé par l'Assurance Maladie les invite à récupérer un kit auprès du médecin traitant ou d'une pharmacie habilitée pour un premier contrôle à domicile.

### Stands de prévention

Lors de ce temps de sensibilisation, la population pourra rencontrer et échanger avec des professionnels de

la santé. Certaines associations telles que la Ligue contre le cancer, Après l'Envol ou celle des Stomisés de France animeront également des stands d'information (casques de réalité virtuelle, quiz...). Et afin de faire de la santé un réflexe, des ateliers de prévention et de bien-être (vélo à smoothie, aromathérapie, activité physique adaptée, addicologie) seront aussi proposés. ■

### Mini-conférences

Judi 29 mars, deux conférences organisées par des médecins du Centre hospitalier de Cholet et du Centre Régional de Dépistage des Cancers auront lieu de :

- 14h à 14h20 : sur le thème du dépistage ;
- 14h30 à 14h50 : sur le thème des avancées, recherches et essais cliniques.



# La Ville engagée contre l'habitat indigne et insalubre

Deux procédures sont obligatoires pour les propriétaires qui souhaitent louer leur bien immobilier. Elles s'intitulent "Permis de louer" et "Permis de diviser".

**L**e centre-ville se caractérise par un parc ancien, ce qui laisse supposer la présence de logements indignes, énergivores ou souffrant d'un mauvais entretien. De plus, il y a une surreprésentation de logements de petites surfaces (types 1 et 2). L'objectif de ces dispositifs est de garantir l'attractivité du Cœur de Ville et la qualité de l'habitat.

## Permis de louer

Les bailleurs qui souhaitent mettre en location un logement situé dans le périmètre Cœur de Ville de Cholet doivent obtenir une autorisation préalable, le "Permis de louer". Ce document doit être joint au bail. La Collectivité dispose d'un délai d'un mois à compter du dépôt du dossier pour faire connaître sa décision.

Si Cholet est désormais en zone tendue, cela n'a pas d'incidence sur le préavis du locataire qui reste de 3 mois pour un logement non meublé.

## Permis de diviser

Tout propriétaire qui envisage de diviser son bien pour créer plusieurs logements doit préalablement déposer auprès des services de la Ville une demande d'autorisation, le "Permis de diviser". Attention : une fois les travaux réalisés, une demande d'autorisation de mise en location "Permis de louer" est également nécessaire avant toute mise en location.

En complément, tout propriétaire devra déposer une autorisation d'urbanisme dès lors que le projet modifie l'état général de la façade et/ou crée de la surface de plancher supérieure à 5 m<sup>2</sup>.

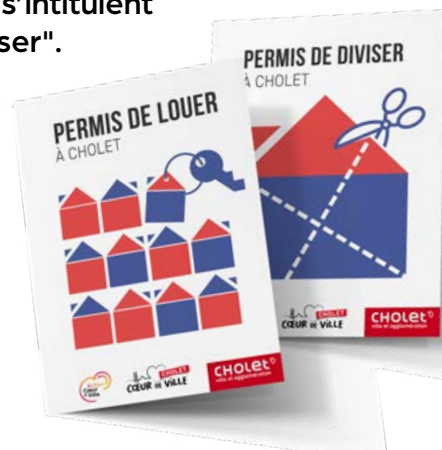
## INFOS

Formulaires sur [cholet.fr](http://cholet.fr)

[permisdelouer@choletagglomeration.fr](mailto:permisdelouer@choletagglomeration.fr)

[permisdediviser@choletagglomeration.fr](mailto:permisdediviser@choletagglomeration.fr)

02 72 77 20 00



## À savoir

Le "Permis de diviser" et le "Permis de louer" sont intégralement pris en charge par la Collectivité. Les diagnostics obligatoires sont quant à eux à la charge des propriétaires.

Le non-respect de l'une ou l'autre de ces procédures expose à une amende allant de 5 000 à 15 000 €.

# Broyage de vos branchages près de chez vous.

Infos et inscription sur  
 [cholet.fr](http://cholet.fr)

ou  N° Vert 0 800 97 49 49

APPEL GRATUIT



**CHOlet**<sup>®</sup>  
agglomération



## Forum Jobs 60+

La Ville de Cholet organise le Forum Jobs 60+, mardi 26 mars, de 9h à 12h, dans le foyer de la Salle des Fêtes de Cholet.



**V**ous avez 60 ans ou plus ? Vous avez besoin d'un complément de revenu ? Ou envie de vous épanouir en poursuivant une activité professionnelle ? Jobs 60+ est un job dating à destination des seniors qui souhaitent poursuivre ou reprendre une activité professionnelle pour compléter leur retraite. Pour **Natacha Poupet-Bourdouleix**, Adjointe au Maire en charge de l'Animation seniors, "le recrutement est avant tout une question de rencontre professionnelle et de personnalité. L'expérience des seniors est un atout pour de nombreuses sociétés en quête de profils expérimentés. L'enjeu de l'opération est de mettre en relation les entreprises et ces profils synonymes d'expérience et d'expertise." Une trentaine d'entreprises dans des domaines variés participeront à l'opération. Pour les candidats, pensez bien à apporter votre CV ! Une action qui s'inscrit dans le cadre du label "Ami des Aînés". ■

### INFOS

Service Animation seniors  
02 72 77 23 65

## Roulez Jeunesse

La Ville soutient les jeunes de Cholet et du Puy-Saint-Bonnet de 15 à 25 ans qui souhaitent passer leur permis de conduire. Gage d'autonomie pour les études ou le monde professionnel, le permis est un élément-clé dans leur épanouissement. Pour cette raison, la Ville de Cholet a mis en place le dispositif Roulez Jeunesse, une aide financière à la formation à la conduite.

**Pour en bénéficier, trois critères sont requis :**

- avoir entre 15 et 25 ans dans l'année civile en cours ;
- être inscrit auprès d'une auto-école agréée, quelle que soit la formule d'apprentissage choisie (formation traditionnelle, conduite accompagnée ou supervisée) ;
- faire état d'un engagement bénévole.

Le dossier disponible sur [cholet.fr](http://cholet.fr) ou à retirer à l'accueil de l'Hôtel de Ville est à remettre **avant vendredi 19 avril**.

Cholet se caractérise par un tissu associatif fort dans lequel les jeunes s'investissent de plus en plus. L'opération Roulez Jeunesse valorise cet engagement. Les candidats doivent donc témoigner de leurs motivations et de leurs actions bénévoles en constituant un dossier qui sera examiné par un jury. ■

### INFOS

Service Jeunesse, Citoyenneté, Animation seniors,  
Vie associative et Événements  
02 72 77 23 65



**ET SI JE BOSSAIS DANS L'ANIMATION ?**

# JOB DATING

**16 mars 13h30-17h**

**Place TRAVOT**





# Cholet-Araya : 20 ans d'amitié

Une délégation d'Araya était présente à Cholet du 6 au 9 février pour célébrer les 20 ans d'amitié entre les deux communes. Une coopération avec une ville libanaise unique en France par sa longévité.

**"**Cholet, c'est notre grande sœur. Un partenaire toujours présent à nos côtés." C'est en ces mots que **Pierre Bejjani**, Président du Conseil municipal d'Araya décrit la relation entre les deux communes. 3 400 km (à vol d'oiseau) séparent Cholet et Araya, village situé à une dizaine de kilomètres de Beyrouth. Pourtant les deux villes sont liées depuis 20 ans par des liens fraternels très forts. Cette amitié est scellée dans une charte de coopération décentralisée signée en 2003. *"La mission que nous nous sommes donnée, c'est d'aider la commune. Le Liban est un pays qui connaît une histoire difficile, encore aujourd'hui"*, commente **Gilles Bourdouleix**, Maire de Cholet.

## **"On survit pour dépasser cette période difficile"**

Au fil des années, de nombreux projets ont ainsi été menés autour de la promotion du sport, de la culture et de la création d'un environnement propice au tourisme durable : création et aménagement d'une salle de sport multi-activités ; aménagement d'une bibliothèque ; création de chemins verts et d'une station d'épuration (une des premières du Liban).

## **Un pays en crise, un peuple résilient**

*"Araya, et ses 4 000 habitants, tout comme le reste du Liban, vivent une crise sans précédent. Les explosions survenues à Beyrouth en 2020 n'ont fait que renforcer une instabilité économique et politique déjà bien présente"*, explique Florent Barré, Adjoint au Maire délégué aux Relations internationales. Dévaluation de la livre libanaise (avec une perte de 94 % de sa valeur par rapport au dollar), pénurie d'électricité, accès limité aux soins et à l'éducation... des difficultés qui condamnent les citoyens. Depuis le 7 octobre, et l'attaque du Hamas contre Israël, le Liban est sous la menace, notamment dans le sud du pays. *"Tout est bloqué, le système est effondré. On survit pour dépasser cette période difficile"*, explique Pierre Bejjani. *"On résiste surtout grâce à la diaspora : 4 millions d'habitants au Liban et 12 millions de Libanais à l'étranger qui aident leur famille."*

La Municipalité d'Araya continue toutefois de regarder vers l'avenir, avec la volonté de développer notamment des projets autour des problématiques environnementales (traitement des biodéchets, énergie solaire...). ■

## **Un nouveau bureau de vote au Campus**

La Ville de Cholet informe ses électeurs inscrits au sein des bureaux de vote de l'école de la Bruyère et de la salle du Plessis qu'un nouveau bureau de vote a récemment été créé au Campus universitaire. En conséquence, certains de ces électeurs changeront de lieu de vote **dès le scrutin des Européennes prévu dimanche 9 juin 2024**. Les électeurs concernés recevront une nouvelle carte d'électeur au cours du second trimestre 2024, sur laquelle l'information sera mentionnée.

## **Recherche assesseurs**



La Ville de Cholet recherche des assesseurs pour les élections européennes dont le scrutin se déroulera dimanche 9 juin. Le rôle des assesseurs est d'assister le président du bureau, principalement pour vérifier l'identité des votants et leur faire signer la liste d'émargements. La seule condition requise est d'être inscrit(e) sur les listes électorales de Cholet.

Le service État civil reste disponible pour fournir tout complément d'information. ■

### **INFOS**

Service État civil  
02 72 77 23 53  
elections@choletagglomeration.fr

**Les inscriptions sur les listes électorales sont possibles en ligne jusqu'au 1<sup>er</sup> mai et en version papier jusqu'au 3 mai.**

Cholet Passion - 37 élus

**Le dossier des indemnités est devenu une espèce de tragicomédie**

L'association gauchiste aux financements occultes, Anticor, dont les acteurs se cachent derrière un lâche anonymat et qui a depuis perdu son habilitation gouvernementale, relayée par les oppositions choletaises puis par le procureur de la République, a dénoncé un système organisé ayant pour but de faire exploser l'enveloppe du montant de l'indemnité des élus.

Des sommes ahurissantes de millions d'euros furent annoncées sans la moindre preuve. Et pour cause !

Une perquisition très médiatisée eut lieu un mois avant les élections municipales de septembre 2021, provoquées, rappelons-le, par la fraude des oppositions avec la complicité des services de l'État.

La délibération votée en juillet 2020 fut attaquée par l'opposition pendant que se déchaînait une enquête pénale qui fut notamment illustrée par deux jours de garde à vue dans des conditions honteuses pour le Maire et deux directeurs généraux.

La délibération votée en septembre 2021 fut préparée avec la Préfecture pour tenir compte d'une circulaire, au demeurant obscure parue pendant le premier confinement COVID.

Le Maire, le Maire délégué et les Adjointes y compris le Premier Adjoint gardaient la même indemnité, le Maire n'étant d'ailleurs pas au maximum.

Ce sont les Conseillers municipaux délégués qui virent leur indemnité diminuer. Il faut préciser que depuis, un arrêté préfectoral a éclairci une réglementation peu claire et permettrait d'augmenter leur indemnité, ce qui n'a pas été fait.

En novembre 2022, le Tribunal Administratif de Nantes (TA) décidait que les indemnités des conseillers dépassaient le montant légal et que celle du premier adjoint était basée sur un calcul erroné, même si son montant demeurait inchangé.

Le TA exigeait un remboursement de toutes les indemnités, y compris légitimes, entre juillet 2020 et juillet 2021, alors que les élus avaient travaillé sans compter leur temps, en aménageant souvent leur vie professionnelle ou familiale (temps partiel, retraite anticipée, embauche d'un salarié, garde d'enfants...).

L'écart retenu par le TA était de moins de 100 000 euros, sachant que personne ne contestait le remboursement d'un éventuel trop perçu.

La police judiciaire qui auditionna tous les Adjointes mais pas les Conseillers délégués expliqua aux premiers qu'ils auraient dû toucher la même indemnité que les seconds. Version totalement différente de celle du TA. Et totalement absurde !

Lors de l'envoi de la délibération de juillet 2020, le Maire avait interrogé le Sous-Préfet pour s'assurer de la justesse du calcul complexe des indemnités.

Faute de temps, le Sous-Préfet avait conseillé de reprendre la délibération habituelle et précisé qu'il se prononcerait dans le cadre de son contrôle de légalité prévu à l'article 72

de la Constitution. Il n'y a pas eu de retour. Le courrier de saisine envoyé par l'opposition au Préfet resta sans réponse.

Le 16 février dernier, la Cour Administrative d'Appel de Nantes (CAA) a annulé le jugement du TA en ce qu'il avait retenu un dépassement du montant des indemnités mais confirmé l'erreur de calcul de l'indemnité du Premier Adjoint, la somme étant, cependant, toujours la même. En conclusion, 33 élus doivent rembourser la totalité des indemnités d'une année pour une erreur technique dans la rédaction de la délibération.

Et les réactions sont incroyables.

Une opposition continue d'avancer des sommes sans rapport avec la réalité puisque l'enveloppe légale n'a pas été dépassée et accuse les élus de la Majorité de cupidité. Diffamation !

Une opposition revient sur ces montants délirants pour donner un montant proche du trop-perçu retenu par le TA, de "juillet 2020 à octobre 2021", sachant que le Conseil d'État avait annulé les élections de 2020 en juillet 2021. Ubuesque !

Les opposants inventent une saisine du Tribunal Correctionnel en inventant des sommes qui remonteraient à 2008...

L'association Anticor étale sa malhonnêteté. Elle écrit : "La délibération de 2020 dépassait le cadre légal." Et plus loin : "Le plafond de l'enveloppe indemnitaire (...) était respecté."

Ce que juge effectivement la CAA de Nantes. Le contraire de ce qu'a toujours prétendu Anticor, qui continue en revanche d'annoncer des montants farfelus sur les mandats précédents. Et Anticor justifie son acharnement par un nouvel argument. Dans l'enveloppe, légale désormais, c'est la répartition entre les catégories d'élus qui serait mauvaise, ce qui ne regarde que les élus à partir du moment où ils sont restés dans la légalité.

Le procureur s'exprime, en précisant qu'il respecte la présomption d'innocence et en se tenant à distance des enjeux politiques. Curieux de devoir préciser cela...

Il dit : "Tout le monde a été auditionné." Non ! Pas les Conseillers délégués qui sont les seuls à avoir eu une modification de leur indemnité entre 2020 et 2021.

"Les conclusions de la police judiciaire (...)" Intéressant quand on constate qu'elle a été incapable d'établir le bon calcul, affirmant de manière grotesque, que les Adjointes avaient trop touché.

La décision de la juridiction administrative "est un paramètre qui n'est pas neutre, afin d'être aussi en cohérence".

Très juste, mais vous pouvez constater que la CAA considère qu'il n'y a pas dépassement de l'enveloppe.

"Qui doit être renvoyé devant le Tribunal ?" Nous avons une réponse, Monsieur le Procureur.

Le Sous-Préfet et le Préfet de l'époque qui ont failli à leur mission constitutionnelle de contrôle de la légalité et à leur devoir professionnel du Conseil des élus de la République.

Naturellement Cholet - 3 élus

**Pour une agriculture respectueuse de l'Homme et du vivant**

Les agriculteurs ont manifesté leur colère et leur désarroi. Beaucoup sont prisonniers d'un système qui ne leur permet pas de vivre dignement de leur travail. Il faut : un partage plus juste de la richesse créée entre les agriculteurs et l'agro-business, les grandes surfaces ; mettre fin aux accords de libre-échange qui génèrent une concurrence sociale et environnementale mortifère et fragilisent la sécurité alimentaire de nombreux pays ; une meilleure répartition des subventions en faveur d'une agriculture plus riche en emplois et plus respectueuse de l'environnement et de la santé. Localement nous voulons : construire un **Projet Alimentaire Territorial** ambitieux et relocaliser la chaîne *production-transformation-distribution-consommation* ; cesser d'implanter de nouveaux supermarchés ou commerces alimentaires low-cost qui imposent **des prix trop bas aux agriculteurs** ; approvisionner la **restauration collective** en produits locaux de qualité ; lutter contre le **gaspillage alimentaire** et la **précarité alimentaire**.

Cholet Autrement - 3 élus

Aucun texte n'est parvenu à la rédaction du magazine.

Avec vous ! Uni.e.s à gauche - 2 élus

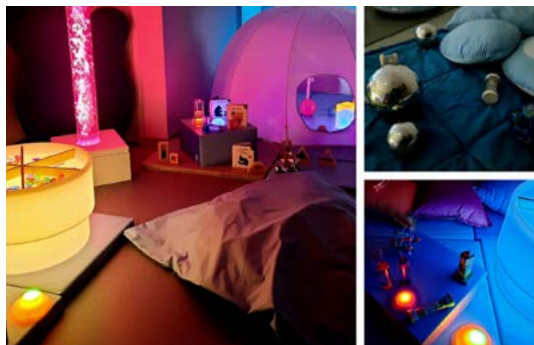
Aucun texte n'est parvenu à la rédaction du magazine.



# Sélection agenda

## Sélection agenda

Retrouvez l'agenda  
sur [cholet.fr](http://cholet.fr) et suivez-nous  
sur les réseaux sociaux



**Samedi 16 mars**

## Les tout-petits lisent aussi Ateliers sensoriels

Vivez avec votre enfant une étonnante expérience dans un espace sensoriel composé de textures et matières diverses, d'instruments sonores et d'objets lumineux. L'espace Snoezelen permet de stimuler les sens dans un lieu confortable et sécurisant.

**Médiathèque Élie-Chamard | À 9h30 et 10h30**  
Infos et réservations : 02 72 77 22 67



**Samedi 16 mars**

## Trail & ergo

L'Aviron Sport Choletais organise la 3<sup>e</sup> édition du "Trail & Ergo", événement sportif mêlant course à pied et rameur : un cross de 2 km, 4 km ou 8 km, + 1 500 m de rameur pour se challenger !

**Lac de Ribou | À 15h**  
Infos et inscriptions : [avironcholet@gmail.com](mailto:avironcholet@gmail.com)

**Samedi 23 mars**

## Don du sang

Collecte de sang organisée par l'Association pour le Don de Sang Bénévole de Cholet, en lien avec l'Établissement Français du Sang. Toute personne âgée de 18 à 70 ans, qui pèse plus de 50 kg et qui est reconnue apte suite à l'entretien pré-don, peut donner son sang.

**Salle Mocrat | 8h30-12h15**  
Réservation : [dondesang.efs.sante.fr](http://dondesang.efs.sante.fr)



**Dimanche 24 mars**

## Semi-marathon de Nuillé



Plus de 3 000 coureurs sont attendus pour le semi-marathon de Nuillé. 21 km, 8 km et course enfants... Aux épreuves traditionnelles, s'ajoute cette année un défi inter-entreprises ! Prêt à relever le défi ?

**Infos et inscriptions :**  
[semi-marathon-nuaille.com](http://semi-marathon-nuaille.com)

**Samedi 30 mars**

## Samedi Famille Nature "Il était une ferme"

Partagez un moment en famille plein de tendresse et de complicité auprès des animaux de la ferme de l'étang des Noues et rencontrez les nouveaux petits cochons ! Prévoir des bottes ou des chaussures fermées et une tenue qui ne craint rien.

**Maison de la Nature**  
**Étang des Noues | À 10h**  
Infos et réservations : 02 72 77 24 00



# À quoi ça sert de consommer local ?



Des fraises et des tomates en hiver, des clémentines en été... Aujourd'hui, peu importe la saison, on trouve une grande variété de fruits et légumes dans les supermarchés qui viennent d'un peu partout dans le monde. Mais ce n'est pas vraiment une bonne chose !

L'idéal serait de consommer local, c'est-à-dire mettre dans son assiette des aliments produits dans les fermes et les champs près de chez toi. Un geste simple mais plutôt bénéfique.

## Bon pour la planète

À chaque saison ses aliments. Le rôle des agriculteurs est de faire pousser des fruits et légumes à la bonne période. Ils sont ensuite récoltés puis acheminés jusqu'aux vendeurs de ta ville. Plus ils sont produits loin, plus le temps de trajet pour arriver jusqu'à toi est long. Ils voyagent en camion ou en avion pendant des jours. Résultat, ça pollue davantage, ce qui impacte l'environnement.

Alors que si tu consommes des aliments de saison cultivés à proximité, les trajets de livraison seront moins longs.

Il y aura donc moins d'émission de gaz à effet de serre pendant le trajet.



## Meilleur pour ta santé

De plus, quand les aliments sont récoltés localement à la bonne saison, ils arrivent plus frais, car les agriculteurs les cueillent à maturité et il y a moins de trajet. Les fruits ou les légumes auront donc plus de goût, de nutriments et de vitamines, ce qui est meilleur pour la santé.

## La bonne action

Consommer local, c'est aussi un petit coup de pouce aux agriculteurs, commerçants et artisans du coin. C'est une manière de valoriser leur travail, puisque ça leur permet également de vendre leurs produits au juste prix.



# L'école communale, rue du Paradis



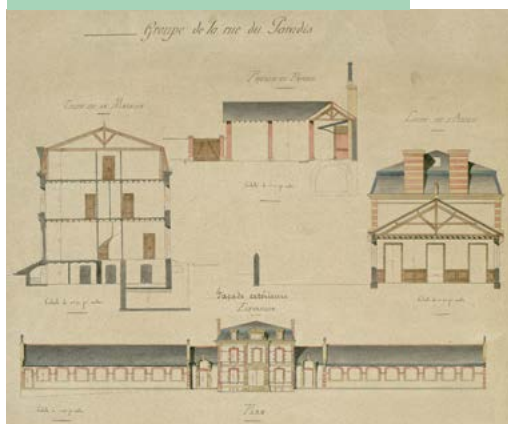
Carte postale, début 20<sup>e</sup> siècle

## Une école de filles construite à l'aube de l'école primaire obligatoire...

**A**u milieu du 19<sup>e</sup> siècle, le nombre de places dans les écoles communales est insuffisant pour accueillir toutes les petites filles de la ville. En 1878, la Municipalité décide donc la construction d'une nouvelle école de filles, dans les quartiers Est. Le Maire, Victor Marie-Baudry confie le projet à l'architecte Georges Berjaud. Le programme prévoit la construction, rue du Paradis, d'une école pour 300 filles, d'une salle d'asile pour 200 enfants (garçons et filles), et du logement des maîtresses et de la directrice, au centre de la construction. Selon les souhaits du Maire : "Les deux habitations, quoique situées sous un même toit, ne devront avoir aucune communication entre elles. Il y aura donc deux entrées, deux vestibules, deux escaliers... chaque logement devra comprendre une cuisine munie d'un fourneau et d'un placard, une décharge-laverie munie d'un évier, une salle à manger, deux chambres à coucher, un cabinet d'aisances, une cave et un bûcher." Enfin, l'école sera pourvue de préaux, d'une salle d'exercices, cours et petits cabinets. Le tout construit "avec simplicité et économie" en

Pierre de taille calcaire, en briques et en granit et recouvert d'ardoises. La première rentrée scolaire a lieu le 15 septembre 1881 soit quelques mois avant la loi Jules Ferry du 26 mars 1882 rendant l'enseignement primaire obligatoire. Quelques années plus tard, la Ville aménage le grand square d'entrée et ferme les jardins de l'école par de grandes grilles en fer forgé façonnées par le serrurier choletais Ferdinand Paillou. ■

### Dessin de l'architecte Berjaud, 1879



➤ Encore plus d'Histoire sur [archives.cholet.fr](http://archives.cholet.fr)

## Infos pratiques

Hôtel de Ville et d'Agglomération  
02 44 09 25 00  
[contact@choletagglomeration.fr](mailto:contact@choletagglomeration.fr)

Mairie annexe du Puy-Saint-Bonnet  
02 41 56 41 76  
[mairie-psb@choletagglomeration.fr](mailto:mairie-psb@choletagglomeration.fr)

[cholet.fr](http://cholet.fr)



Retrouvez sur [cholet.fr](http://cholet.fr) votre Cholet mag en version audio, enregistré par l'Association des donneurs de voix.

## Choletmag

Mensuel municipal d'information, réalisé par la direction de la Communication de la Ville de Cholet et de Cholet Agglomération

Directeur de la Publication : Florent Barré

Contact :  
Hôtel de Ville et d'Agglomération  
Rue Saint-Bonaventure  
BP 62111  
49321 Cholet cedex  
02 44 09 25 00  
[choletmaginternet@choletagglomeration.fr](mailto:choletmaginternet@choletagglomeration.fr)

Direction de la Communication : Delphine Stéphan

Rédacteur en Chef : Goulvenn Debois

Rédaction : Marion Goux, Marie-Noëlle Deh, Élise Juhel, Goulvenn Debois

Photos : David André, Étienne Lizambard, Marie-Noëlle Deh, Élise Juhel, Mathilde Richard, Shutterstock

Composition : Mathieu Guillez et Valérie Goblet

Relecture : Agence Les Décoquilleurs

Impression : ICI

Distribution : Milee

Tiré à 33 000 exemplaires

Dépôt légal mars 2024



À L'AFFICHE

# JE NE COURS PAS, JE VOLE

"Être... INTOUCHABLE ! Détendre mes muscles... Dans 40 minutes, moi, Julie Linard, je courrai la demi-finale du 800 mètres des Jeux Olympiques. 12 ans que je m'entraîne pour ces 2 minutes de course ! 12 ans que je rêve d'un destin en or. Aujourd'hui, je vais marquer l'histoire."

6 comédiens jouent 26 personnages et nous embarquent dans le monde effréné du sportif de haut niveau. On invite aussi Laure Manaudou, Rafaël Nadal, Usain Bolt à raconter leurs histoires, dépassements de soi, découragements et victoires...

Cette histoire insuffle une énergie transcendante qui fait un bien fou !



**5 Nominations  
aux Molières  
2023**

**Mardi 26 mars à 20h30**  
Théâtre Saint-Louis

Infos et réservations  
[billetterie.cholet.fr](http://billetterie.cholet.fr)

**Cholet  
2024**  
SPORT & CULTURE

Ne pas jeter sur la voie publique

## L'agenda sur cholet.fr

Pour toute publication dans l'agenda sur [cholet.fr](http://cholet.fr), contacter la direction de la Communication  
au 02 72 77 23 83 ou [choletmaginternet@choletagglomeration.fr](mailto:choletmaginternet@choletagglomeration.fr)

