

# Syn**ERGENCES** *hebdo*

# 670/ 17 au 23 janvier 2024

le journal de Cholet Agglomération



Lire p. 27

**24 heures**  
dédiées aux jeux

Esprit  
*citoyen*

Recensement : les agents  
bientôt chez vous

Lire p. 2

Un temps pour  
*se remémorer*

Souvenirs et perspectives

Lire p. 13 à 20

Je suis  
*curieux*

Nuits de la lecture :  
le corps à l'honneur

Lire p. 22



AGGLO

## Recensement : les agents bientôt chez vous

**Synergences hebdo vous présente les agents qui réalisent l'enquête dans les communes de Cholet Agglomération concernées cette année. Ils sont identifiables grâce à une carte officielle tricolore, signée des maires.**

Organisée par l'Institut national de la statistique et des études économiques (Insee) et essentielle à la vie des communes, l'enquête de recensement donne les clés pour définir et guider les politiques publiques communales en matière de transport, d'équipements, d'aménagements, etc. Les données recueillies fournissent des informations sur les caractéristiques de la population et permettent aussi de déterminer le nombre de conseillers municipaux, le mode de scrutin, le montant de la dotation globale de fonctionnement d'une commune, la création de commerces, etc. L'enquête débute ce jeudi 18 janvier, pour s'achever le samedi 17 février, à Chanteloup-les-Bois, Cléré-sur-

Layon, Coron, Mazières-en-Mauges, La Plaine et Somloire, et le samedi 24 février, à Cholet et au Puy-Saint-Bonnet.

### Des agents identifiés

Une vingtaine d'agents, tenus au secret professionnel, se chargent de déposer les formulaires auprès des foyers concernés, à remplir idéalement en ligne sur le site le-recensement-et-moi.fr, grâce aux code d'accès et mot de passe qu'ils fourniront. Pour les personnes ne disposant pas d'un accès à Internet, ils proposeront un dépôt-retrait des documents. Notez que cette enquête, obligatoire, est gratuite. Il convient donc de ne pas répondre aux sites qui réclameraient de l'argent.

Crédits photos : mairies concernées

### Chanteloup-les-Bois



Claudine Cesbron

### Cléré-sur-Layon



Nathalie Hoffman

### Coron



Françoise Gourdon



Patricia Grésillion



Maryse Vrain

### Cholet et Le Puy-Saint-Bonnet



Daniel Aubineau



Joseph Chupin



Ratiba Fethallah



Sonia Guerzam



Marie-Paule Ménard-Castelli



Stéphane Oger



Matthieu Planeix



Martine Sachot



Bernadette Soulard



Catherine Villeneuve

### Mazières-en-Mauges



Marie-Noëlle Soulard



Charlie Audouit

### La Plaine



Alizée Durand



Florence Godin

### Somloire



Sandrine Hasni



Pascale Colonier

### L'actu en bref...

#### > Trois mois de travaux rue de Strasbourg

Des travaux de renouvellement des réseaux d'eau potable sont programmés de la mi-janvier à la mi-avril, soit pour une durée de trois mois, au niveau du boulevard de Strasbourg à Cholet. La circulation est alternée pour favoriser la bonne tenue du chantier. Le montant estimatif de l'opération est d'environ 210 000 € TTC.

#### > Atelier pour préparer son entretien de motivation

La Maison de l'orientation à Cholet développe sa proposition d'ateliers autour de la thématique : « Prépare ton entretien de motivation ». Durant cet atelier, les lycéens en filière professionnelle, technologique ou générale ont l'occasion de valoriser leurs qualités et compétences et de s'entraîner aux questions d'un entretien de motivation lors d'une demande de stage, d'un apprentissage ou pour l'entrée dans une école. Ces ateliers gratuits, animés par une conseillère de la structure, ont lieu de 10 h à 12 h, le samedi 3 février ou le vendredi 1<sup>er</sup> mars. Inscription obligatoire : Maison de l'orientation 4 rue Travot à Cholet Tél. : 02 44 09 26 60

#### > Démarchage frauduleux pour les biodéchets

Cholet Agglomération a été alertée par des habitants signalant des démarches effectuées par des individus se disant mandatés par la Collectivité pour vendre un bac destiné aux biodéchets, faisant suite à la réglementation mise en place ce 1<sup>er</sup> janvier. Le service Gestion des déchets lance un appel à la vigilance et rappelle qu'aucun de ses agents ne procède à une quelconque vente de bac ou de tout autre équipement. Ils ne sont d'ailleurs pas habilités à vendre quoi que ce soit (ni calendriers, ni torchons, ni bacs roulants, etc.). Ils sont identifiables par leur tenue de travail et doivent être en possession de leur carte professionnelle.

Infos : Gestion des déchets  
**☎ N° Vert 0 800 97 49 49**

(n° vert gratuit depuis un fixe) du lundi au vendredi de 8 h 30 à 12 h 15 et de 13 h 30 à 17 h 30 ou [contactdechets@choletagglomeration.fr](mailto:contactdechets@choletagglomeration.fr).

ISSN 1774-458X

# 670/17 au 23 janvier 2024

Synergences hebdo est un journal gratuit d'information diffusé sur l'ensemble des communes de Cholet Agglomération, réalisé par l'Agence pour la Promotion du Choletais : 16 avenue Maudet - 49300 Cholet - Tél. : 02 44 09 25 20 [synergences-hebdo@choletagglomeration.fr](mailto:synergences-hebdo@choletagglomeration.fr)

Directeur de la Publication : Patrice Brault

Directrice de la Rédaction : Séverine Chiron [schiron@choletagglomeration.fr](mailto:schiron@choletagglomeration.fr) - 02 44 09 25 19

Rédaction :

> Envela Mahé : [emahe@choletagglomeration.fr](mailto:emahe@choletagglomeration.fr) - 02 44 09 25 18

> Benoit Retailleau : [bretailleau@choletagglomeration.fr](mailto:bretailleau@choletagglomeration.fr) - 02 44 09 25 24

> Élodie Lorre : [elorre@choletagglomeration.fr](mailto:elorre@choletagglomeration.fr) - 02 44 09 25 23

Agenda : Anne-Sophie Angibault [asangibault@choletagglomeration.fr](mailto:asangibault@choletagglomeration.fr) - 02 44 09 25 20

Maquette - Publicité : Lucie Brochard [lbrochard@choletagglomeration.fr](mailto:lbrochard@choletagglomeration.fr) - 02 44 09 25 27

Photo de Une : ASPTT - L'antre des joueurs

Photos : Synergences hebdo et Étienne Lizambard

Impression : Riccobono - 44810 Héric

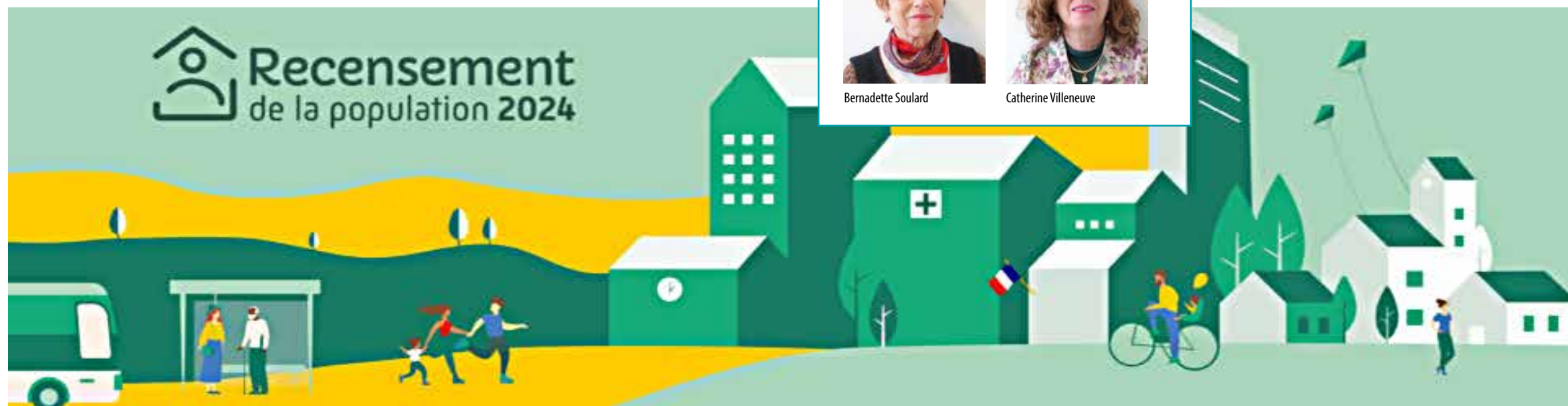
Distribution : Milee - 49280 La Séguinière

Tirage : 52 800 exemplaires

Dépôt légal : à parution



Pour diffuser vos annonces dans Synergences hebdo, pensez à contacter la Rédaction trois semaines (minimum) avant la date de l'événement.





## Un territoire qui se construit

AGGLO

### Des aides pour réhabiliter votre habitat

Menée dans le cadre de sa Politique locale de l'habitat et suivant les orientations définies par le Schéma de cohérence territoriale (SCoT) de Cholet Agglomération, l'opération d'amélioration de l'habitat se poursuit dans 20 centres-bourgs du territoire. Cette opération programmée d'amélioration de l'habitat et de renouvellement urbain, appelée Opah-Ru multisites, est un dispositif répondant à différents objectifs. Il vise à réhabiliter les bâtiments pour renforcer l'attractivité des centres-bourgs et y favoriser l'accession à la propriété, lutter contre les logements indignes ou dégradés et contre la précarité énergétique, en prenant en compte les spécificités du bâti ancien des centres-bourgs. Il entend également réduire la vacance pour mobiliser un potentiel d'offres de logements et accueillir de nouveaux ménages, ainsi que proposer une nouvelle offre locative à loyer maîtrisé pour faciliter l'accès au logement des ménages et des logements adaptés

aux personnes à mobilité réduite et aux personnes âgées. De plus, l'Opah-Ru doit mettre en valeur les espaces publics et le patrimoine et enfin, favoriser le maintien ou/et le développement économique et commercial des centres-bourgs.

#### 20 communes éligibles

Sont actuellement concernées les communes de Bégrolles-en-Mauges, Cernusson, Coron, La Plaine, La Tessoualle, Le May-sur-Èvre, Maulévrier, Montilliers, Nuaillé, Passavant-sur-Layon, Saint-Paul-du-Bois, Somloire, Vezins et Lys-Haut-Layon pour ses communes déléguées : La Fosse-de-Tigné, Les Cerqueux-sous-Passavant, Le Voide, Nueil-sur-Layon, Tancoigné, Tigné, Trémont, Saint-Hilaire-du-Bois et Vihiers\*. Cholet Agglomération a mandaté Alter public pour animer cette opération lancée il y a maintenant près d'un an et qui va durer jusqu'au 31 janvier 2028. Pour leur projet de travaux tels que la réfection d'une toiture, l'isolation de



L'opération d'amélioration de l'habitat concerne de nombreux types de travaux.

murs extérieurs ou encore la rénovation d'une charpente, les habitants ont donc jusqu'à cette date pour prendre contact avec Alter Public ou leur mairie et s'assurer que leur logement est bien situé dans le périmètre correspondant. Des permanences sont mises en place dans les mairies de certaines communes. Elles se tiennent à Lys-Haut-Layon le 1<sup>er</sup> et le 4<sup>e</sup> vendredi du mois, au May-sur-Èvre le 2<sup>e</sup> vendredi

du mois et à Maulévrier le 3<sup>e</sup> vendredi du mois.  
\* À Chanteloup-les-Bois, Cléré-sur-Layon, La Romagne, La Séguinière, Le Puy-Saint-Bonnet, Les Cerqueux, Mazières-en-Mauges, Saint-Christophe-du-Bois, Saint-Léger-sous-Cholet, Toutlemonde, Trémentines et Yzernay, une nouvelle étude devrait être lancée en 2025-2026 dans la projection d'une Opah-Ru pour la période 2026-2030.

#### Infos :

> Alter public  
83 avenue Gambetta à Cholet  
Tél. : 02 41 46 80 41  
opah.choletais@anjouloireterritoire.fr  
> cholet.fr (rubrique urbanisme/habitat, puis aides habitat/aides à la rénovation)

#### Logements Vivre son âge

Ces maisons seront destinées à un public senior, s'inscrivant dans le concept d'habitat adapté Vivre son âge, qui a pour vocation de permettre à chacun de bien vieillir chez soi. Cet habitat repose sur quatre principes : une intégration harmonieuse dans l'environnement, des logements adaptés et évolutifs, l'accessibilité économique avec un budget maîtrisé et global, assurant confort et sécurité dans les espaces privés et collectifs.

LE MAY-SUR-ÈVRE

### Un programme de logements neufs pour seniors d'ici 2025

En décembre dernier, l'ensemble des logements situés entre les n° 2 et 20 de la rue du Parc ont été démolis. En effet, Maine-et-Loire Habitat a fait raser ces dix locatifs ne répondant plus aux normes actuelles, notamment en termes d'isolation thermique. Tous les occupants avaient été relogés au préalable. À la place, un nouveau programme, dont la livraison est prévue pour le deuxième trimestre 2025, viendra occuper les 3 897 m<sup>2</sup> ainsi libérés.

Le projet porte sur la construction de 13 logements individuels, type T3 et T4, d'une surface

habitable de 66 à 84 m<sup>2</sup>, avec jardins privatifs et garages, répondant au label environnemental RE2020.



Dans la rue du Parc, 13 maisons individuelles avec jardin, adaptées aux seniors, seront construites.

## Un territoire qui ose

LA SÉGUINIÈRE

### BoMé réunit deux jeunes maçons

Précédemment collègues salariés de la même société, Bastien Botton et Théo Métayer sont désormais associés à la tête de leur propre entreprise : BoMé. À respectivement 27 et 26 ans, les deux maçons ont suivi quasiment le même parcours. Après avoir obtenu leur bac professionnel, effectué en alternance, ils se sont rencontrés au sein de l'entreprise de maçonnerie vendéenne qui les a accueillis dans le cadre de leur BTS bâtiment, en alternance également, que Théo Métayer a complété d'une licence professionnelle.



Théo Métayer (à g.) et Bastien Botton.

L'idée de devenir à leur tour patrons est d'abord née dans l'esprit de Bastien Botton, herbretais d'origine, en 2020, alors qu'il était en plein chantier de construction de sa maison. « J'ai insisté auprès de Théo pendant deux

à trois ans » se souvient-il. « C'est l'évolution naturelle dans notre métier » reconnaît Théo Métayer, natif de La Séguinière. Les deux jeunes artisans vont alors mûrir leur projet et en informer leur employeur, puisqu'ils devront s'absenter pour assister aux sessions de formation de la Chambre de métiers et de l'artisanat. « Nous avons également été bien aidés par Initiative Anjou où, après avoir suivi les conseils de Stéphane Brossard, président du comité choletais, nous avons représenté pour finalement bénéficié, chacun, d'un prêt personnel » précisent les deux entrepreneurs.

#### Infos :

BoMé  
11 rue Louison-Bobet à La Séguinière  
Tél. : 06 86 99 14 28  
bomemaconnerie@gmail.com

MAULÉVRIER

### Alain Caillé distingué

Alain Caillé aime à dire qu'il a la chance de travailler dans un bureau de 30 ha. En l'occurrence, le Parc oriental de Maulévrier, plus grand jardin japonais d'Europe. « Ce parc représente l'horloge de la vie » philosophe celui qui en est le directeur et qui figure dans la 2<sup>e</sup> édition des 30 personnalités qui font le Japon en France, livret réalisé par l'association de presse France-Japon (APFJ). Celle-ci récompense chaque année, depuis 1977, des reportages (écrits ou filmés) d'étudiants en journalisme ou de jeunes journalistes par une bourse, le Prix Robert Guillain. Dans ce livret, dont un premier tome est paru l'an dernier, l'association met en avant 30 nouvelles personnalités japonaises et françaises qui, par leur activité ou leur art, sont des représentants majeurs de l'économie

ou de la culture japonaise en France. Alain Caillé y côtoie notamment le chef étoilé Thierry Marx ou encore le journaliste François-Xavier Ménage. Accompagné de Jean-Pierre Chavassieux, président de l'association du Parc oriental, Alain Caillé assistait le lundi 4 décembre dernier à la présentation du livret à Paris, en présence de Makita Shimokawa, nouvel ambassadeur du Japon en France et des 29 autres personnalités remarquées par l'APFJ. « Je mets beaucoup d'humilité dans cet honneur qui m'est fait. J'y vois surtout une très belle reconnaissance de ce qui est accompli au Parc oriental, depuis toutes ces années, au profit d'échanges entre deux cultures, souligne Alain Caillé. J'ai eu énormément de chance d'être le directeur du parc à ce moment-là. Je n'en suis que le porte-drapeau » conclut-il.



Alain Caillé

SAINT-LÉGER-SOUS-CHOLET

### Une nouvelle esthéticienne

Une fois le bac professionnel esthétique, cosmétique et parfumerie en poche, Amélie Morille n'avait qu'une idée en tête : s'installer comme esthéticienne à son compte. C'est chose faite depuis le 1<sup>er</sup> octobre dernier, date à laquelle elle a créé son institut Bien-être et douceur à son domicile. « Dans le cadre de mes études, j'ai effectué plusieurs stages en parapharmacie, en parfumerie, en institut et en spa. Je voulais me spécialiser dans les massages bien-être et mon but est de continuer à me former dans ce domaine, précise-t-elle. Je me déplace également chez mes clients. Les personnes âgées, notamment, apprécient que je puisse me rendre à leur domicile. » Dans un avenir plus ou moins proche, la jeune esthéticienne souhaiterait avoir pignon sur rue avec son propre institut et commercialiser sa propre marque de cosmétiques. Dans un premier temps, elle proposera à la vente les produits avec lesquels elle travaille.



Amélie Morille

Les prestations d'Amélie Morille regroupent les soins du visage (hydratant, nourrissant, purifiant et anti-âge), ceux du corps (mains, pieds, gommage et modelage du dos), les modelages ou massages bien-être (du dos, du visage et californien), l'épilation du visage (sourcils, lèvres et menton) et celle du corps (aisselles, bras, demi-jambes, jambes et maillot).

#### Infos :

Bien-être et douceur  
6 rue des Aubépines  
à Saint-Léger-sous-Cholet  
Tél. : 07 62 71 82 49  
bienetretdouceur10@gmail.com  
Facebook : Bienetretdouceur  
Instagram : bien.etre\_et\_douceur



CHOLET

## Animation sociale et socioculturelle, un nouveau parcours au campus

En plus du parcours Assistance sociale, proposé depuis 2007, l'Institut universitaire de technologie (IUT) Angers-Cholet déclinera son Bachelor universitaire de technologie (BUT) Carrières sociales avec un nouveau parcours, à la rentrée prochaine : Animation sociale et socioculturelle. Cette licence professionnelle ouvre, évidemment, aux métiers de l'animation, mais pas seulement. « Les étudiants auront avant tout un diplôme dans le secteur social et seront capables d'intervenir auprès de populations vulnérables, qui rencontrent des problèmes d'emploi, de logement, d'éducation, de santé, etc. Le nouveau parcours ouvre les portes de postes de médiation, d'encadrement ou de coordination, dans des centres sociaux, des maisons

de retraite ou des associations par exemple » précise Samuel Delépine, responsable du département Carrières sociales.

### Des compétences locales

Les 56 places du BUT Carrières sociales seront ainsi partagées entre les deux parcours à la rentrée. « Nous constatons une perte de vitesse du parcours Assistance sociale, commune à toutes les formations Carrières

sociales en France. Même si les étudiants concernés sont très impliqués, les candidats sont moins nombreux. L'équipe

était donc motivée pour proposer ce nouveau parcours. L'existence préalable, sur le campus, de la licence animation, nous permet également



56 étudiants suivront la première année du BUT Carrières sociales à Cholet, à la rentrée prochaine, en deux parcours différents.

diplôme, cette formation est sélective sur Parcoursup, accessible à partir de ce mercredi 17 janvier. Elle recrute a minima la moitié de titulaires d'un bac technologique pour 1 800 heures d'enseignement, en plus de projets tutorés et de 22 à 26 semaines de stage durant les trois années. Une belle opportunité pour les jeunes du territoire intéressés par ce domaine, qui n'auront pas à aller jusqu'à Rennes ou Tours, sites les plus proches jusqu'alors.

de bénéficier des compétences d'enseignants et partenaires déjà identifiés pour proposer une continuité de formation dans ce champ » poursuit Samuel Delépine, d'insister toutefois : « Le BUT ne remplace pas la licence animation », les programmes n'étant pas les mêmes.

### Sélective

Visant une insertion professionnelle rapide dans la foulée de l'obtention du

**Infos :**  
Tél. : 02 44 68 88 75  
car.soc.iut@univ-angers.fr  
samuel.delepine@univ-angers.fr

« Une continuité de formation »

## MÉTALLIER SERRURIER

TRÉMENTINES

### L'acier sous ses plus beaux atours

Après avoir exercé plusieurs métiers très différents, Baptiste Vitré a effectué une reconversion et suivi un apprentissage de deux ans, pour s'installer en tant que métallier serrurier.

#### Synergences hebdo : En quoi consiste votre métier ?

**Baptiste Vitré :** Le métallier serrurier touche à tout ce qui concerne la construction métallique, du petit ouvrage comme une main courante jusqu'à la charpente métallique. Cela passe par la ferronnerie, c'est-à-dire le travail du métal à chaud, pour façonner une rampe d'escalier par exemple, à laquelle on va venir donner un style art déco ou art



« Je souhaite développer la production de pièces d'ameublement. »

Baptiste Vitré

nouveau, par exemple. Je peux aussi fabriquer un escalier entier, une marquise... Le travail de serrurerie, lui, concerne tout ce qui comporte une serrure : un portail, une grille... Je pratique aussi l'affûtage d'outils, comme ceux des tailleurs de pierre. Je viens alors retailer le métal d'un burin ou d'une pointerole, à chaud dans ma forge, avant de réaliser la trempe de l'outil. Je souhaite également développer la production de pièces d'ameublement : tables,

chaises... Je fabrique déjà des pieds de table pour un artisan menuisier qui réalise des plateaux en bois massif.

#### S. h. : Qu'est-ce qui vous anime ?

**B.V. :** Le fait de penser à une pièce, à sa forme, avant de la fabriquer de mes mains. Je réalise beaucoup de pièces uniques parce que j'aime le changement. C'est un métier où il faut être polyvalent puisqu'il faut prendre des cotes, dessiner la pièce sur ordinateur. J'ai eu la chance d'être formé par des anciens et j'ai envie de transmettre ce savoir à mon tour, un jour. Je pense donc proposer de l'apprentissage quand je pourrai me le permettre.

#### S. h. : Quel cursus faut-il suivre pour devenir métallier serrurier ?

**B.V. :** J'ai passé un CAP, en

## Découverte d'un métier

apprentissage et en alternance. Celui-ci peut être complété du brevet professionnel de métallier, en deux ans, ou du bac professionnel ouvrages du bâtiment métallerie en trois ans, également sous contrat d'apprentissage. Il est aussi possible de devenir métallier après un bac STI2D, en s'orientant vers les BTS serrurerie métallerie ou enveloppes des bâtiments.

**Infos :**  
EURL Baptiste Vitré métallerie serrurerie  
La Guilbauderie à Trémentines  
Tél. : 06 75 98 69 22  
contact@baptiste-vitre-metallerie.fr

LA SÉGUINIÈRE

## Des espaces de verdure préservés

Soucieuse du cadre de vie de ses habitants sur le long terme, la Municipalité mène des travaux d'entretien de ses zones arborées afin de préserver l'existant, tout en menant de nouveaux programmes de plantations.

### Et si la commune de La Séguinière venait à compter plus d'arbres que d'habitants ?

« Nous y serons peut-être dans les années à venir ! Il y a en tout cas une volonté municipale forte : celle de conserver autant que possible nos arbres mais aussi d'en planter » annonce Guy Barré, maire de la commune.

Un premier exemple est donné au petit bois de la Chapelière, un espace de 7 000 m<sup>2</sup>, que la Commune avait choisi de préserver au moment de la commercialisation des parcelles qui composent le lotissement qui l'entoure.



Au petit bois de la Chapelière, une attention a été portée pour ne couper que les arbres morts ou en très mauvais état.

Des travaux d'éclaircissement, confiés à l'association d'insertion l'Éclaircie, y ont été effectués afin de supprimer tous les bois morts et structurer ce lieu, notamment avec la création d'un cheminement. Ensuite, de nouveaux arbres seront plantés en fonction des besoins.

Un autre poumon vert fait l'objet de ce souci de préservation : le bois de la Pétonnière, d'une superficie de 5 000 m<sup>2</sup>, situé en direction

de Saint-André-de-la-Marche. La Commune l'ayant préempté, elle va en assurer l'entretien.

### Volonté de boisement

En dehors de ces zones boisées, des arbres viennent aussi s'ajouter au paysage ziniérais. C'est notamment le cas chaque année, avec l'opération Une naissance, un arbre, avec laquelle de nouveaux végétaux viennent arborer les bords de Moine. « Nous envisageons aussi de créer, à partir de 2024 ou 2025, un bois de 1 000 arbres, sur la zone inondable de 3,5 ha située tout au bout du moulin de la cour, avec l'aide de l'entreprise locale Jyga process. » Les essences seront choisies en fonction de la configuration du terrain et des évolutions climatiques des années futures.

De plus, dans le cadre du futur lotissement de la Surchère, le long de la route nationale 249, une surface de 2,5 ha sera également boisée. Autant d'initiatives qui s'inscrivent dans la lignée des plantations récemment effectuées rue de la Garenne, ainsi que l'entretien des chênes multiséculaires du Moulinard, afin d'assurer leur préservation.

AGGLO

## Le Faucon crécerelle, un spécialiste du vol sur place

La Ligue pour la protection des oiseaux (LPO) Mauges livre un nouvel épisode de sa série consacrée à la nature qui nous entoure. Cette semaine, partons à la découverte du Faucon crécerelle... C'est souvent à son vol sur place, en « Saint-Esprit », que l'on reconnaît ce petit rapace de la taille d'un pigeon avec une queue longue et une envergure de 70 à 75 cm.

Comparé à la femelle, le mâle est plus coloré avec la tête, le croupion et le dessus de la queue gris bleuté, celle-ci se terminant par une barre noire. L'espèce est souvent confondue avec un autre petit rapace,

plus rare et exclusivement chasseur d'oiseaux, l'Épervier d'Europe.

### Un précieux auxiliaire de l'agriculture

Les micromammifères (campagnols, mulots...) constituent le gros du régime alimentaire du Faucon crécerelle. Les proies sont repérées lors du fameux vol sur place ou à l'affût depuis un piquet ou une ligne téléphonique. Les effectifs du crécerelle varient selon les pullulations cycliques de ses proies si dommageables



Le Faucon crécerelle se reconnaît à sa tête gris bleuté et son vol caractéristique en « Saint-Esprit ».

aux cultures. Peu exigeante quant au milieu, l'espèce a besoin d'espaces découverts à végétation rase, ponctués de perchoirs naturels ou artificiels : bocage, plaines cultivées, zones industrielles...

### Un nicheur éclectique

Pour nicher, ce faucon utilise des cavités (carrières, bâtiments abandonnés, clochers...), d'où sa présence en zone urbaine, mais aussi d'anciens nids de corvidés.



**Infos :**  
mauges-nature.blogspot.com  
lpomauges@gmail.com

LPO Mauges



## De nouveaux arbres plantés à l'Escapade des galopins

Comme l'an passé à la même époque, une nouvelle session de plantation d'arbres a eu lieu dans le premier sentier participatif et agroécologique de la commune, nommé l'Escapade des galopins.

Un objectif est en ligne de mire sur ce terrain municipal : y planter 5 000 arbres à l'horizon 2025, afin de reboiser Saint-Hilaire-du-Bois, commune

déléguée de Lys-Haut-Layon et ainsi « créer un espace pédagogique et de balade, pour améliorer le cadre de vie de tous » détaillent Fabrice Maillot, maire délégué de la commune et Yoann Sourice, responsable de la société Dozign, qui œuvrent ensemble à cette création.



Mairie de Lys-Haut-Layon

### Intérêt écologique

C'est ainsi que début décembre, tous deux étaient aux côtés des élèves de maternelle et primaire de l'école Notre-

Depuis janvier 2022, les enfants sont associés à l'aménagement de ce sentier, jouant aux apprentis jardiniers.

Dame, pour planter 76 arbres. Étaient également présents Raphaël Brunet, adjoint à l'Environnement, les agents en charge des espaces verts et les entreprises locales Martineau Rochais paysage et Rénoyls. Les essences d'arbres sont choisies selon des critères tels que leur production de fruits, leur résistance climatique ou leur intérêt pour la biodiversité.



Mairie de Lys-Haut-Layon

Début décembre, les élèves de l'école Notre-Dame ont planté 76 arbres, en compagnie des partenaires de l'opération.

## M'épanouir en famille

AGGLO

### Connaitre ses droits pour savoir comment agir

**Le Centre d'information sur les droits des femmes et des familles de Maine-et-Loire propose depuis peu des permanences pour expliquer les procédures adaptées à chaque situation.**

« Des dispositifs souvent méconnus »

L'accès au Droit, la promotion de l'égalité hommes-femmes et l'aide aux victimes de violences intrafamiliales : tels sont les trois piliers du Centre d'information sur des droits des femmes et des familles du Maine-et-Loire (CIDFF 49). En septembre dernier, l'association ouvrait plusieurs permanences dans le sud du département, dont deux dans notre territoire, à Cholet et Lys-Haut-Layon. Au vu de l'affluence depuis, ce service satisfait un réel besoin localement. Les femmes, et les hommes, peuvent désormais s'enquérir de leurs droits, qu'ils concernent la famille (vie en couple, séparation, divorce, autorité parentale et relations

parents-enfants, patrimoine, succession...), les biens (consommation, surendettement, vie quotidienne...), les violences (conjugales, intrafamiliales, sexuelles, au travail, dans l'espace public et la société) ou le travail et la législation sociale.

### Une information ponctuelle

Comment demander une rupture conventionnelle? Quelle procédure faut-il suivre pour une convention d'accord parental? Quelles sont les démarches après un dépôt de plainte? Sarah Pavageau, juriste, répond à ces questions, et beaucoup d'autres. « Ne

AGGLO

## Partager ses vacances avec des enfants

Parce que chaque année, des enfants sont privés de vacances et des temps de détente, de loisirs et d'échange qui y sont associés, le Secours catholique recherche des familles d'accueil pour l'été prochain, dans le territoire de Cholet Agglomération. « Pour participer à son développement et son épanouissement, contribuer à sa socialisation, promouvoir ses capacités et favoriser son autonomie, vous pouvez accueillir un enfant de 6 à 10 ans en juillet ou août prochain » invite l'association. Les vacances constituent un temps de construction personnelle, dans un environnement favorable à la découverte, l'échange et l'écoute. En ouvrant votre maison, vous partagez une rencontre humaine bénéfique pour



un enfant, pour sa famille et pour la vôtre!

Le Secours catholique accompagnera la démarche des familles volontaires, dans l'esprit qui l'anime : désintéressement, respect des différences et des croyances religieuses, reconnaissance des

richesses et des capacités de l'enfant, qui vit une situation de précarité matérielle ou relationnelle, discrétion sur son passé et sur sa famille. Pour partager votre foyer, il suffit de contacter l'antenne départementale.

Devenir famille de vacances est enrichissant autant pour les enfants que pour les accueillants.

### Infos :

Tél. : 02 41 88 85 65  
maineetloire@secours-catholique.org



Sarah Pavageau, juriste, tient les permanences à Cholet et Lys-Haut-Layon pour renseigner tout public sur ses droits.

me substituant nullement à un avocat, j'apporte, non pas un conseil, mais une information ponctuelle. J'explique les procédures et je présente les dispositifs souvent méconnus, avant une éventuelle orientation vers d'autres professionnels. » S'ajoute une dimension d'accompagnement dans les cas de violences intrafamiliales.

En tant qu'association d'aide aux victimes spécialisée, agréée par le ministère de la Justice, et donc, en contact régulier avec le procureur de la République, notamment pour les

situations de danger, le CIDFF 49 réserve une permanence aux victimes, à Cholet. « Nous pouvons solliciter le parquet pour mettre en place des mesures de protection, comme, par exemple, le téléphone Grave danger, un dispositif permettant de mobiliser une assistance en cas de besoin » précise Sarah Pavageau, invitant globalement celles et ceux qui ont des interrogations, dans n'importe lequel des domaines, à disposer de ce nouveau service de proximité.

### Les permanences

À Cholet, les permanences se tiennent le premier jeudi et quatrième lundi du mois, de 14 h à 17 h, pour les informations juridiques et le troisième mardi du mois, de 9 h à 12 h, spécifiquement pour l'aide aux victimes de violences, au centre communal d'action sociale, 24 avenue Maudet. À Lys-Haut-Layon, elles sont accessibles le premier mardi du mois, de 14 h à 17 h, à France service, centre socioculturel le Coin de la rue, 2 rue du Comte de Champagny, à Vihiers, pour tous sujets.

### Prise de rendez-vous :

Tél. : 02 41 86 18 04



AGGLO

## Les portes ouvertes dans les établissements cette semaine

À l'heure où les élèves sont en pleine réflexion quant à leur future orientation, les différents établissements scolaires de l'agglomération choletaise ouvrent leurs portes. L'occasion pour les jeunes et leurs familles de découvrir les lieux, de rencontrer les équipes pédagogiques et d'aborder les projets éducatifs. Cette semaine, dix établissements accueillent les élèves.

• **Maison familiale et rurale le Vallon** (enseignement professionnel et apprentissage)

Rue des Sports à La Romagne  
Tél.: 02 41 75 61 33  
mfr.la-romagne@mfr.asso.fr

Vendredi 19 janvier, de 16 h à 19 h et samedi 20 janvier, de 9 h à 17 h

• **Lycée privé Sainte-Marie** (enseignement général et technologique)

43 rue Saint-Bonaventure à Cholet  
Tél.: 02 41 49 16 49  
secretariat@saintemarie-cholet.eu  
Portes ouvertes sur inscription:  
<https://www.saintemarie-cholet.eu>

Vendredi 19 janvier, de 17 h à 20 h et samedi 20 janvier, de 9 h à 12 h

• **Lycée privé la Providence**

(enseignement professionnel)  
33 avenue Gustave-Ferrié à Cholet  
Tél.: 02 41 75 28 00  
secretariat.direction@providencecholet.com

Vendredi 19 janvier, de 17 h à 20 h et samedi 20 janvier, de 9 h à 12 h 30

• **Collège privé Saint-Jean**

4 rue du Faubourg Saint-Jean à Lys-Haut-Layon/Vihiers  
Tél.: 02 41 75 81 15

secretariat@saintjeanvihiers.org  
Vendredi 19 janvier, de 17 h 15 à 19 h 30 et samedi 20 janvier, de 9 h 30 à 12 h

• **Collège privé Daniel Brottier**

2 place de la Mairie à Maulévrier  
Tél.: 02 41 55 01 93  
secretariat@danielbrottier49.fr

Vendredi 19 janvier, de 17 h 30 à 21 h

• **Collège privé Jeanne d'Arc**

19 rue de l'étoile à Cholet  
Tél.: 02 41 62 09 95  
contact@jda-cholet.org  
Portes ouvertes sur inscription:  
<https://jdar-cholet.anjou.e-lyco.fr>

Samedi 20 janvier, de 8 h 30 à 12 h 30

• **Collège public République**

6 place de la République à Cholet  
Tél.: 02 41 62 31 62  
ce.0491026z@ac-nantes.fr  
Samedi 20 janvier, de 9 h à 12 h

• **Collège privé Saint-Joseph**

32 rue du Général Tharreau au May-sur-Evre  
Tél.: 02 41 63 81 19  
secretariat@stjoseph-lemay.fr  
Samedi 20 janvier, de 9 h à 12 h

• **Collège public Colbert**

63 rue du Devau à Cholet  
Tél.: 02 41 58 35 42  
ce.0491025y@ac-nantes.fr  
Samedi 20 janvier, de 9 h à 12 h 30

• **Maison familiale et rurale - centre de formation des apprentis la Bonnauderie** (enseignement professionnel et apprentissage)

Rue de la Bonnauderie à Cholet  
Tél.: 02 41 75 60 30  
Samedis 20 janvier et 16 mars, de 9 h à 17 h



Les aventures  
de Suzette



Avec cet hiver pluvieux et venteux, où l'on n'a pas envie de mettre le nez dehors, Suzette et son amie Jeanne sont attablées pour le déjeuner et les plats sont nombreux. Et pour cause ! Voilà 15 jours, Suzette a poussé la porte du Clic Igéac pour y chercher la liste des services de portage de repas disponibles dans l'agglomération, également présentés dans *Synergences hebdo* n° 667 (consultable sur [cholet.fr](http://cholet.fr)).

En effet, elle est tombée plusieurs fois malade depuis novembre dernier et reste affaiblie. Elle préfère donc rester au chaud et se reposer pour reprendre des forces. Pour ne pas avoir à cuisiner, elle a pris l'option de se faire livrer des repas, qu'elle n'aura plus qu'à réchauffer. Suzette a ainsi contacté différents prestataires pour demander s'il est possible de tester leur service, sur un repas d'essai. Elle a invité son amie Jeanne à déjeuner et à déterminer lequel des services de portage de repas correspondrait le plus à ses goûts. Cette initiative est l'occasion pour les deux amies de se raconter leurs fêtes de fin d'année et les visites des enfants et petits-enfants.

Infos :

Clic Igéac - Pôle social  
24 av. Maudet à Cholet  
Tél.: 02 41 30 26 34  
[clic.choletais@gmail.com](mailto:clic.choletais@gmail.com)  
[www.clic-igeac.org](http://www.clic-igeac.org)  
Réception uniquement sur rendez-vous



MONTILLIERS

## Fabienne Godet, seule représentante de l'Anjou au Paris-Brest-Paris

La Montéglésienne a participé à son premier Paris-Brest-Paris en août dernier. Une véritable gourmandise à laquelle elle est prête à régouter dans trois ans.

Lorsque son mari Louis-Marie lui a offert un vélo de route pour son anniversaire voilà six ans, Fabienne Godet ne s'imaginait pas qu'avec, elle parcourrait un jour plus de 1200 km en une seule épreuve. Voilà pourtant résumé le tour de force qu'elle a accompli du 20 au 24 août dernier, faisant partie des 490 femmes, sur 6820 inscrits (de 71 pays), à couvrir les 1219 km (et 11750 m de dénivelé) de Paris-Brest-Paris. Fabienne Godet était même la seule représentante du Maine-et-Loire. Cela valait bien qu'elle soit récompensée, le samedi 16 décembre dernier, lors de l'assemblée générale des Cyclos du Lys, le club cyclotouriste de Lys-Haut-Layon auquel elle est affiliée, en même temps que Louis-Marie Godet, Jacques Charbonnier, Joseph Martineau, Jérôme Abelard, Laurent Guignard et Richard Delalleau, ses compagnons de route. Ils se sont vu remettre un trophée par l'Angevin Jean-Claude Chabirand, recordman mondial des participations à la classique cyclotouriste, qui a validé, en 2023, son 13<sup>e</sup> Paris-Brest-Paris. « Et qui n'exclut pas une 14<sup>e</sup> participation en 2027 pour ses 80 ans » précise Fabienne Godet.

En plus de la médaille remise à l'arrivée, Fabienne Godet, comme ses six compagnons de route, a reçu un trophée lors de l'assemblée générale du club.



### Un vélo pour les balades

Pourtant, ce vélo comme cadeau d'anniversaire, « c'était pour faire des balades, raconte-t-elle. Au début, j'ai roulé toute seule, pendant deux ans. Petit à petit, j'ai allongé les distances. Mon mari, qui était déjà licencié aux Cyclos du Lys, sortait le mercredi avec le club et le dimanche avec moi. » Puis la Montéglésienne a rejoint le club lyssois, notamment pour participer aux randonnées dominicales. Et elle s'est prise au jeu. Au point d'intégrer ce groupe de sept cyclotouristes, tous néophytes et prêts à relier Rambouillet à la capitale finistérienne puis à revenir, en quatre jours. « Pour y participer, il faut valider des brevets de randonneurs mondiaux (BRM) de 200, 300, 400 et 600 km dans l'année de l'épreuve, auxquels j'ai ajouté un BRM 1000, souligne Fabienne Godet. J'avais déjà tenté les quatre BRM en 2022, sachant qu'un BRM 400, c'est déjà une journée et une nuit sur le vélo. J'avais stoppé à 520 km sur celui des 600 km. Je n'arrivais plus à boire ni à manger. Cela aide à connaître son corps. Il faut aussi travailler son mental » reconnaît-elle.

### « C'est grandiose »

« Quand on s'inscrit à l'épreuve, on doit prévoir de couvrir les 1219 km en 80, 84 ou 90 heures, temps que nous avons choisi, poursuit la cyclotouriste. Nous sommes partis de Rambouillet le dimanche 20 août, à 19 h 15 et

avons rejoint Brest le surlendemain, à 10 h 32. Quand on y arrive, on est un peu euphorique, alors qu'il faut quand même revenir. »

Les sept cyclistes lyssois ne se sont pas lancés dans cette aventure sans l'assistance d'une camionnette, qui faisait également office de dortoir, pour les quelques heures de sommeil qu'ils ont pu s'autoriser. « J'ai plutôt roulé avec mon mari. Il a beaucoup lutté contre le sommeil tandis que moi, j'ai eu une douleur au genou au bout de 350 km. C'est à ces moments-là qu'il faut avoir du mental. À Brest, j'ai bénéficié du cabinet médical installé pour l'occasion. »

« Sportivement, c'est une très belle épreuve. Humainement, c'est grandiose, note-t-elle. L'organisation est incroyable. Il y a un monde impensable sur le bord de la route, jour et nuit, qui nous encourage, nous ravitaille. Pour certains, c'est une véritable fête. C'est une cyclosportive très attendue en Bretagne. »

### Prêts à repartir

« En descendant de vélo à Rambouillet, nous nous sommes rendu compte que nous tenions encore debout, plaisante Fabienne Godet. Curieusement, la nuit suivante, je n'ai pas dormi, j'avais mal partout. »

Le bilan de ce premier Paris-Brest-Paris, achevé en 87,58 h, étant franchement positif pour les sept cyclotouristes lyssois, tous sont prêts à repartir en 2027 (l'épreuve a lieu tous les quatre ans). D'ici là, Fabienne Godet s'est fixé d'autres objectifs, comme Toutes à Paris, un rassemblement cyclotouriste uniquement féminin organisé par la Fédération française de cyclotourisme du 28 mai au 2 juin prochain.

Et dès le 10 février prochain, le groupe est invité par les organisateurs à Paris, pour une nouvelle récompense. En effet, seuls deux clubs ont vu tous leurs cyclistes finir Paris-Brest-Paris: un club allemand avec 11 participants et... les Cyclos du Lys!

De g. à d.: Jean-Claude Chabirand, Fabienne et Louis-Marie Godet, Joseph Martineau, Jérôme Abelard, Laurent Guignard, Jacques Charbonnier et Bernard Bossard, président des Cyclos du Lys.





## À vos marques...

NUAILLÉ

### Un nouveau challenge interentreprises au semi-marathon du Massif forestier

24 mars. Si les aficionados de la course à pied ont coché la date depuis longtemps, les amateurs n'ont peut-être pas encore réservé ce dimanche de printemps. Mais il est toujours temps de chausser les baskets et débiter l'entraînement pour le prochain semi-marathon du Massif forestier ! Et pourquoi pas entre collègues ? L'association organisatrice, les Foulées nuailloises, lance en effet un nouveau défi pour cette 37<sup>e</sup> édition : un challenge interentreprises. Il est ouvert aux sociétés évidemment, mais aussi aux associations, écoles et administrations. « C'est une demande que l'on nous faisait depuis quelques années déjà », explique Rémi Coutant, président. Alors que nous avions été épargnés jusque-là par un phénomène

national après la crise sanitaire, nous avons subi assez nettement, l'an dernier, la baisse du nombre de participants, sur le semi-marathon, même si nous avons réuni 2 400 athlètes pour cette épreuve, les 8 km et les animations enfants. Ce challenge peut donc être l'occasion d'attirer de nouveaux concurrents, alors que la tendance repart en plus à la hausse, depuis début 2023. »

#### Émulation

Le semi-marathon étant déjà une distance exigeante, le règlement est peu contraignant : les trois coureurs de l'équipe doivent simplement appartenir aux mêmes sociétés ou établissement et travailler sur le même site. Aussi, ils ne pourront présenter



qu'un seul licencié à la Fédération française d'athlétisme à la date de la course. La mixité est possible mais pas obligatoire. « L'idée est de créer de l'émulation au sein des entreprises » invite l'association, qui réserve des dotations spécifiques à ce challenge, comme pour les meilleurs régionaux avec la seconde nouveauté de cette édition : un classement et des primes leur seront réservés. Alors, décidé à courir 21,1 km dans deux mois ? C'est parti pour l'entraînement !

Le parcours sera encore noir de coureurs, le dimanche 24 mars prochain, pour le 37<sup>e</sup> semi-marathon du Massif forestier, soutenu par Cholet Agglomération.

#### Infos et inscription :

[www.semi-marathon-nuaille.com/](http://www.semi-marathon-nuaille.com/)  
Tarifs (avant le lundi 11 mars) :  
> semi-marathon : 13 € licencié FFA, 20 € autre coureur  
> 8,2 km nature : 10 €  
> courses enfants : gratuit

## Je suis curieux

BELEBELEBA

SAINT-LÉGER-SOUS-CHOLET

### Les percussions africaines : une expérience musicale pour tous

Depuis octobre dernier, le rythme des percussions africaines résonne à la salle du Petit Pré, chaque jeudi, de 19 h à 20 h 30, avec les cours proposés par Jérôme Peleau, de l'association Belebeleba. Formé auprès de maîtres africains lors de ses voyages en Guinée, le musicien y partage sa connaissance des djembés et doums. « Chaque événement, par exemple un mariage ou une récolte, est lié à un rythme et chaque pays a les siens, transmis dans la tradition orale » indique le professeur et président de l'association. Il n'est donc pas nécessaire de savoir lire la musique pour découvrir cette richesse culturelle, accessible à tous les

adultes et adolescents. « J'apprends à un premier joueur de djembé à jouer un rythme. Puis un deuxième instrument, ainsi qu'un troisième, en font d'autres, créant une polyrythmie. Un joueur soliste peut alors improviser, accompagné par cette base. Si cette expérience musicale est très vite abordable, c'est lors que l'on s'y intéresse

plus profondément que l'on se rend compte que c'est en fait très compliqué ! » souligne Jérôme Peleau.

#### Comprendre son corps

Cette plongée dans les rythmes africains apporte indéniablement une sensation de lâcher-prise. « On peut, si l'on en a envie, taper sur les djembés comme un fou. En se vidant ainsi la tête, on régule nos émotions, on évacue notre stress. Mais cette pratique, plutôt physique, permet

aussi de comprendre son corps et ressentir l'énergie qui le traverse. Pour progresser, il faut notamment savoir corriger sa posture. » Les percussions impliquent également un travail de développement de la coordination, de dissociation des mains, tout en apprivoisant le temps. « Ce sont des bons atouts pour ensuite jouer d'autres instruments ». L'association, nommée Belebeleba, un terme signifiant l'homme fort, en clin d'œil à un souvenir de Guinée, dispose d'une dizaine de instruments mis à disposition de ses membres lors des cours.

#### Infos :

Salle du Petit Pré  
18 bis rue de la Vendée  
à Saint-Léger-sous-Cholet  
Tél. : 06 61 44 77 68  
[assobebelebeba@gmail.com](mailto:assobebelebeba@gmail.com)

#### Tarif :

200 € l'année + 5 € d'adhésion  
(cours d'essai gratuit)



Chaque jeudi soir, les membres se retrouvent pour jouer ensemble.

## Association de la semaine

## Un temps pour se remémorer



# panoramama

## Souvenirs et perspectives

Afin de tourner définitivement la page 2023, Synergences hebdo vous invite à revenir sur certains événements marquants de l'année et quelques-uns des projets structurants portés par Cholet Agglomération. Cette rétrospective permet alors de mesurer tout le dynamisme de notre territoire. Par ailleurs, en cette période des vœux, l'arrivée de 2024 offre l'occasion au président de Cholet Agglomération, Gilles Bourdoux, de s'exprimer au nom de l'ensemble des maires et de mettre en lumière les ambitions que la Collectivité affiche pour son avenir.

Credits photos : Alain Martineau, E. Lizambard, Synergences hebdo, sites mentionnés.



# janvier

1 ♦ Le Conseil d'Agglomération vote une aide de 50 € pour réduire le coût d'achat d'un composteur afin d'accompagner la valorisation des biodéchets.

2 ♦ Le réseau des bibliothèques de l'Agglomération du Choletais lance Les tout-petits lisent aussi, un prix littérature jeunesse pour les 0-3 ans.



4



3 ♦ Chaque année, 3 000 étudiants choisissent le Choletais pour suivre leurs études supérieures, y trouvant une adéquation entre l'offre de formations et les besoins des entreprises, des cursus de proximité à la carte et un dynamisme de la vie étudiante.

4 ♦ L'Agglomération choletaise conçoit le guide *Vivre ensemble à la campagne* qui permet d'entamer le dialogue entre agriculteurs et néoruraux.

3



1



2

# février

M	T	W	T
		1	2
6	7	8	9
13	14	15	16
20	21	22	23
27	28		



# mars



1 ♦ La Collectivité s'inscrit pleinement dans la volonté de lutter activement contre les violences faites aux femmes, notamment à travers l'art qui permet de porter le projet *l'Étoffe des nanas* grâce à l'expression orale et la couture.

2 ♦ L'Agglomération du Choletais apporte son soutien à six clubs élite du territoire, mais aussi à des sportifs individuels, qui consacrent leur quotidien à tenter d'atteindre le plus haut niveau national.

3 ♦ La course cycliste professionnelle *Cholet Pays de la Loire* passionne les foules aux abords des routes de l'agglomération choletaise.



3

# février



1



2



4



3

1 ♦ Pour sa première édition, le salon *Mod'avenir* s'installe à Cholet afin de faire découvrir les métiers et formations de la mode et du luxe.

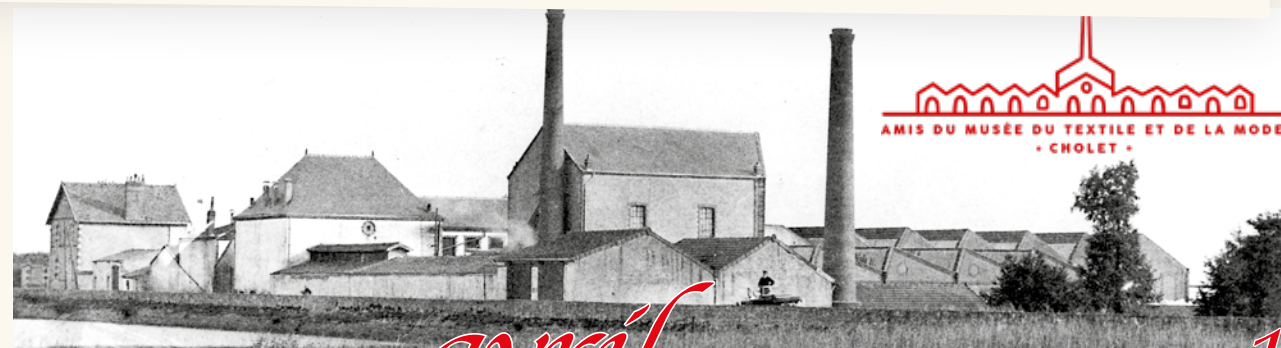
2 ♦ L'Agglomération prolonge l'aide à l'achat d'un *vélo à assistance électrique*, mise en place depuis 2021.

3 ♦ Après le cœur de ville de Cholet, ce sont 14 communes du territoire qui sont concernées par l'*opération d'amélioration de l'habitat-renouvellement urbain*.

4 ♦ Installé dans les jardins du musée du Textile et de la Mode, le *pollinarium sentinelle*® permet aux sujets allergiques de prévenir les symptômes.

# mai

T	W	T
2	3	4
9	10	11
16	17	18
23	24	25
30	31	



# avril

1 ♦ Créée en 1982 pour faire vivre le patrimoine industriel choletais, l'*association des Amis du musée du Textile et de la Mode* fête ses 40 ans. Les musées de Cholet ouvrent également la voie à la consultation en ligne des œuvres et objets présents dans leurs collections.



3



2

2 ♦ Le projet initialement prévu est raisonnablement abandonné au profit d'une nouvelle configuration du *parc de la Meilleraie*. Cette évolution s'adapte aux besoins réels du territoire et axe ses priorités sur une salle polyvalente dédiée au sport.

3 ♦ La première édition de la *Semaine du théâtre amateur*, ouverte aux troupes amateurs du territoire et de France, illustre la pratique de cette discipline dans toute sa diversité.



# mai

1 ♦ La Meilleraie en folie soutient jusqu'au bout l'aventure des joueurs de **Cholet basket** s'inclinant de deux points face aux Polonais de Wloclawek et accédant au titre de vice-champion d'Europe, pour la deuxième fois de leur histoire.

2 ♦ L'Agglomération du Choletais, en lien avec son partenaire mobilité Transports publics du Choletais, et la Ville de Cholet créent un **pôle d'échanges multimodal** permettant d'articuler les points d'arrêts du réseau Choletbus, du réseau Aléop et d'autres modes de transports locaux.

3 ♦ L'Agglomération du Choletais, à travers l'office de tourisme, transmet sa connaissance des **atouts du territoire**, offre ses conseils personnalisés et œuvre au développement de partenariats avec différents acteurs locaux pour assurer le rayonnement du Choletais.



# mai

T	W
2	3
9	10
16	17
23	24
30	31



1 ♦ Place au foot, avec **Carisport** et son 31<sup>e</sup> tournoi national des U19. Cette compétition réunit les équipes des meilleurs centres de formation français pour la bonne cause: collecter des fonds afin de financer du matériel sportif adapté pour les personnes en situation de handicap, mobilisant plus de 600 bénévoles.

2 ♦ Tables en plein air, ambiance champêtre, lampions et guirlandes de fanions donnent le ton aux **guinguettes** proposées tout au long de l'été dans les communes de l'agglomération.



# juillet et août

3 ♦ Entre vignoble et patrimoine, découvertes pour les papilles et pour les yeux, **la Route des vins** promeut notamment le vignoble du Haut-Layon, à travers son circuit œnotouristique de 66 km.

4 ♦ Fidèle à sa tradition estivale, le **Théâtre régional des Pays de la Loire** est parti en « tournée des villages » dans l'agglomération pour aller à la rencontre des spectateurs.



# août

M	T	W	T
	1	2	3
7	8	9	10
14	15	16	17

# juin



1 ♦ Le **complexe aquatique Lysséo** a accueilli un grand nombre d'habitants du Vihierois et de l'agglomération lors de sa journée portes ouvertes où il était possible de découvrir toutes les animations proposées dans ses bassins : aquafitness, parcours ludiques, espace balnéo, etc., ainsi que les espaces dédiés à la technique.



2 ♦ Créé par l'Agglomération du Choletais, en partenariat avec la librairie du Passage culturel, le **prix POP**, pour Première Œuvre Publiée, vise à distinguer le tout premier roman d'un auteur francophone.

3 ♦ **Préserver la ressource en eau** et reconquérir sa qualité: tel est l'engagement de la Collectivité qui agit à travers la réalisation d'importants travaux d'assainissement, de projets de rénovation et de créations de stations d'épuration et des actions de sensibilisation auprès du grand public, depuis de nombreuses années.







# septembre

**1** L'Agglomération du Choletais devient **Cholet Agglomération**. Avec ce changement de nom et après un long processus de réflexion, il s'agit d'affirmer l'attractivité du territoire en capitalisant sur l'image de la ville-centre afin de renforcer une notoriété pour l'agglomération.

**2** Labellisées **Terre de jeux 2024**, Lys-Haut-Layon et ses communes déléguées honorent cette distinction par une cérémonie d'ouverture de la saison sportive et parasportive qui laissera place à d'autres temps forts jusqu'aux prochains Jeux olympiques.



**3** Les **40<sup>e</sup> Journées européennes du patrimoine** remportent un franc succès dans le Choletais à travers des rendez-vous inédits, des visites insolites et l'ouverture de sites exceptionnels.

**4** À deux pas de l'aérodrome, l'impressionnant chantier de **Thales** est inauguré sur 21 ha : c'est le plus grand du Maine-et-Loire à cette date.

4

# août



# novembre

**1** Parce que la solidarité et le développement du lien social font partie de ses priorités, Cholet Agglomération est, depuis plus de 20 ans, engagée en faveur des **centres sociaux** qui agissent en direction de tous les habitants.

**2** Cholet Agglomération obtient le **label argent « Ami des aînés »**, une distinction qui affiche la qualité des initiatives existantes et l'ambition politique de la Collectivité au profit des plus âgés et face au vieillissement de la population.



**3** Afin de cartographier les zones où des **projets d'énergies renouvelables** pourraient être développés, une concertation est lancée dans une démarche collégiale au sein de Cholet Agglomération.

**4** Un rassemblement pour la **tolérance et contre l'antisémitisme** se tient à la suite de la commémoration de l'Armistice de la Première Guerre mondiale afin de défendre la paix, les valeurs laïques de la République et de respect des religions.



# octobre

**1** Mobilisés pour **Octobre rose**, les acteurs locaux, aux côtés de Cholet Agglomération, multiplient les actions grand public afin de prévenir et sensibiliser au cancer du sein.



2



**2** Ouvert à toutes les formes de jeux, le **salon Games in Cholet**, pour sa première édition, fait le plein avec près de 5 000 visiteurs.

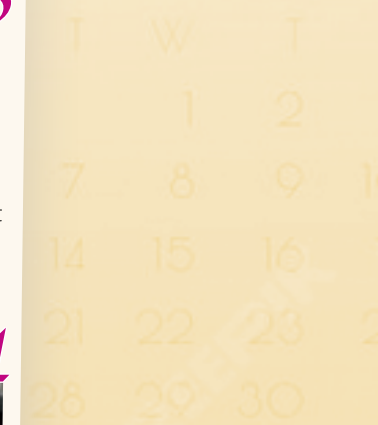
**3** L'agrandissement du **domaine universitaire du Choletais** se dévoile. Dès la rentrée 2024, un bâtiment flambant neuf de 750 m<sup>2</sup> accompagnera le développement de l'enseignement supérieur au Campus.

**4** Les élus de Cholet Agglomération, les personnalités locales et des citoyens se rassemblent en **hommage à la mémoire de Dominique Bernard**, professeur tragiquement disparu lors de l'attentat d'Arras.



4

# novembre



1



# décembre

**1** Organisé par Cholet Agglomération, le **concours d'animaux de boucherie de haute qualité** accueille, en parallèle et pour sa 20<sup>e</sup> édition, le concours départemental du meilleur apprenti boucher.

**2** À l'occasion des 30 ans de la salle de spectacle du **Jardin de Verre**, l'association propose une multitude de rendez-vous festifs et culturels.

**3** La **féerie de Noël** et la magie des fêtes de fin d'année s'emparent des communes de l'agglomération où marchés, manèges, animations, chants et spectacles rythment cette période.

**4** En faveur de la lutte contre les maladies génétiques, la mobilisation pour le **Téléthon** est toujours intacte dans le Choletais.



2



4





**Tous mes vœux pour cette nouvelle année !**

Ce premier numéro de *Synergences hebdo* pour 2024 est l'occasion de se remémorer les grands moments de l'année écoulée et de se projeter sur les grands rendez-vous à venir !

Après une trop longue période de restrictions liées à la pandémie de Covid-19, la vie a repris son cours. Nous avons ainsi pu en profiter pleinement en 2023. Je pense aux grands rendez-vous sportifs de l'année que sont le National à pétanque, la course cycliste Cholet Pays de la Loire, qui devient en 2024 Cholet Agglo Tour, le Cholet Mondial basket-ball ou encore la finale européenne de Cholet basket, mais aussi des moments plus festifs comme le Carnaval de Cholet qui est incontestablement l'événement attendu et incontournable de notre territoire.

Cette année 2023 fut jalonnée d'étapes importantes pour notre intercommunalité.

En mars, j'ai annoncé, au côté du président de Cholet basket, notre choix d'orienter le projet de la Meilleraie autour d'un Palais des sports qui accueillera bien entendu le club de basket mais qui pourra être aussi le théâtre de grandes manifestations sportives.

En septembre dernier, l'Agglomération du Choletais est devenue Cholet Agglomération. En effet, dans une volonté de toujours rendre plus attractif notre territoire, il est apparu primordial de capitaliser sur le nom de la ville-centre qu'est Cholet. Il s'agit d'attirer de nouveaux salariés pour les entreprises toujours en mal de recrutement. Le taux de chômage de notre bassin d'emploi avoisine les 4,6 %. Il est indispensable que la Collectivité mette tout en œuvre pour être dynamique et attractive et permettre à tous de s'épanouir pleinement.

Cette rentrée fut aussi celle du lancement du chantier du nouveau site de référence de Thales qui accueillera, d'ici 2030, plus de 3 000 salariés. Ce centre de référence sera dédié notamment à la cybersécurité. Une telle implantation est unique et inédite.

# Meilleurs vœux !

janvier février mars

**En 2024, continuons à œuvrer pour votre bien-être au quotidien.**

Le contexte inflationniste que nous connaissons et que nous subissons tous depuis des mois nous contraint également dans notre gestion du budget. La hausse sans précédent des bases locatives, souhaitée par le gouvernement et votée par le parlement, et son incidence notamment sur la Taxe d'enlèvement des ordures ménagères nous incite cette année à diminuer notre taux afin de maintenir un montant identique à celui de 2023 pour les foyers concernés. Les bases locatives vont incontestablement augmenter à nouveau en 2024, mais nous avons fait le choix fort de ne pas asphyxier toujours plus les ménages choletais.

Notre gestion raisonnée et raisonnable des deniers publics nous le permet.

Ce geste est pour vous, alors que bon nombre de collectivités font le contraire.

De beaux projets vont donc se poursuivre en 2024.

Le développement de notre Agglomération sera impacté par le futur Plan local d'urbanisme intercommunal-habitat (PLUI-H) et toutes les autres normes issues de la loi Climat et Résilience. Nous avons cependant fait le choix de développer aussi bien l'économie (zone de la Bergerie à La Séguinière et zone de Clénay à Cholet) et l'habitat pour permettre à chacun de se loger. Le contexte sera cependant beaucoup plus restreint.

Nous allons continuer à aménager durablement le territoire. Des pistes et voies cyclables vont voir le jour entre les communes et Cholet. Le schéma directeur dédié aux liaisons douces va nous permettre d'afficher nos ambitions dans ce domaine.

Je vous souhaite à toutes et à tous une très belle année.

**Gilles Bourdouleix**  
Maire de Cholet  
Président de Cholet Agglomération  
Député honoraire

Je suis **curieux**

## CHOLET L'atelier le Fil du bois présente ses expressions sculpturales

« Avoir la langue bien pendue », « les murs ont des oreilles », « un ours mal léché », « couper la poire en deux » : la langue française est riche d'expressions toutes faites.

L'atelier le Fil du bois a choisi de les réinterpréter en sculptures, à l'occasion de sa nouvelle exposition. Plus d'une centaine de pièces sont présentées au théâtre Saint-Louis, de ce samedi 20 janvier au vendredi 2 février.

« La diversité des sujets illustre différents univers, avec des réalisations très différentes les unes des autres. Elles ont pour point commun d'être réalisées sans aucune machine mécanique. Les sculpteurs n'utilisent que leurs mains et des outils, principalement des ciseaux à bois, appelés gouges. Une petite pièce va demander un trimestre de travail. Pour celles de grande taille, c'est beaucoup plus long à réaliser,

souvent plus d'un an. C'est pourquoi nos expositions n'ont lieu que tous les quatre ans environ, le temps de rassembler de nouvelles créations » précise Gilles Blouin, sculpteur sur bois de métier, responsable de ces ateliers au centre social Pasteur depuis leur lancement, il y a plus de 40 ans.

### « L'odeur du bois »

L'autre point commun reliant toutes ces pièces, c'est la passion qui anime ceux qui les ont façonnées. « On aime l'odeur du bois et l'aspect artistique de cette activité. On essaie de faire de belles choses » lâchent spontanément les apprentis sculpteurs. On en compte 55, répartis dans les sept différents cours de deux heures. « Certains sont là depuis des décennies, ajoute le responsable. Chacun arrive avec son idée. J'essaie de les guider, de les

L'expression « avoir les deux pieds dans le même sabot », qu'un sculpteur s'est appropriée.



accompagner au mieux dans la technique de taille, tout en les rendant autonomes. La première étape consiste à réaliser le projet avec un modelage en argile avant de le reproduire sur du bois. Ensuite, il est possible de peindre, de cirer, voire de vernir les créations. »

Récupéré d'arbres morts ou achetés, le bois utilisé peut provenir de différentes essences : tilleul, châtaignier, orme, charme, fruitiers, etc. Pour une pluralité de teintes et d'aspects, offrant une diversité artistique à découvrir à travers autant d'expressions sculpturales !

**Infos :**  
Le Fil du bois  
Gilles Blouin  
Centre social Pasteur à Cholet  
Tél. : 07 81 38 18 33  
**Horaires de l'exposition :**  
au théâtre Saint-Louis  
10 h 30 à 12 h et 14 h à 18 h 30  
ainsi que les soirs de représentation



Les ateliers le Fil du bois ont lieu au centre social Pasteur, dans une ambiance conviviale et un esprit de partage.

## Roland Garros, un aviateur à Cholet

À quelques mois des Jeux olympiques de Paris, un objet lié au monde du sport attire notre attention dans un coin du musée d'Art et d'Histoire de Cholet.

Découvrons-le... Roland Garros (1888-1918) assiste en 1909 à des démonstrations d'aviation et se passionne pour la discipline. Dès lors, il acquiert un appareil et s'essaie à ce nouveau sport très en vogue et très populaire en ce début de XX<sup>e</sup> siècle. En 1910, à l'occasion des festivités du 14 juillet, le comité des fêtes de Cholet organise une fête aérienne avec « vols de distance, de durée et de hauteur ». Roland Garros y obtient son brevet de pilote le 19 juillet.



Il vole partout dans le monde et revient à Cholet en 1912 pour participer à la course « Circuit d'Anjou ». Sur deux jours, les pilotes rallient Angers, Saumur et Cholet. Roland Garros remporte la compétition en terminant seul les épreuves. En septembre 1913, il est le premier à réaliser la traversée

Plaque commémorative Roland Garros - Fernand Dupré - 1929 - Plâtre  
N° inv. : 979.1945.1  
Coll. musée d'Art et d'Histoire de Cholet

aérienne de la Méditerranée, ce qui accroît sa renommée. L'aviateur revient à Cholet en 1914 pour une nouvelle démonstration. Lors de la Première Guerre mondiale, il s'engage dans les troupes d'aviation. Il effectue des missions de reconnaissance et travaille à la mise au point du tir des mitrailleuses à travers l'hélice. En octobre 1918, il décède lors d'une patrouille aérienne.

### Hommage

En 1929, le comité des fêtes de Cholet, afin de lui rendre hommage, commande à Fernand Dupré (1879-1970) une plaque de bronze pour un futur monument qui sera érigé sur le terrain d'aviation. Le

sculpteur choletais y représente le buste de Roland Garros, revêtu des attributs de l'aviateur (casquette et écharpe) et accompagné de son avion emblématique « Demoiselle Clément-Bayard ». La partie basse du bas-relief illustre la ville de Cholet avec la silhouette des deux flèches de l'église Notre-Dame. L'inscription rappelle sa première venue dans la ville en 1910. Le musée d'Art et d'Histoire conserve le modèle en plâtre (teinté à l'imitation de la terre cuite) de ce monument érigé il y a près d'un siècle, toujours en place à l'aérodrome.

Les musées de Cholet







**CHOLET**  
**Nuits de la lecture : le corps à l'honneur**

La médiathèque Élie Chamard participe à la 8<sup>e</sup> édition des Nuits de la lecture, autour de la thématique retenue cette année par le Centre national du livre : le corps. Une manière, bien sûr, de faire écho aux Jeux olympiques, qui se dérouleront en France l'été prochain. Chasse au trésor, escape game, cirque, réalité virtuelle... Êtes-vous prêt pour un programme riche ? Rendez-vous ce vendredi 19 janvier, de 20 h à 22 h !

**Chasse au trésor : corps et records**  
1<sup>er</sup> janvier 1900 : le monde fête un nouveau siècle. Dans un laboratoire, une formule secrète est sur le point d'être découverte. Rejoignez le club des scientifiques et aidez Marie Curie, Laborantine et Profintox dans leurs recherches...

**2024, l'odyssée inhumaine**  
Exposition fantastique sur le thème de la transformation du corps dans la science-fiction, le fantastique et la fantasy. Embarquez pour un voyage en

images et sons dans les littératures de l'imaginaire. **Public adulte**

**Escape game : la magie du corps humain**  
À la fin du XIX<sup>e</sup> siècle, personne n'a voulu écouter le professeur Blanglobule, quand il a déclaré avoir fait une grande découverte dans le domaine de la santé. Tout le monde le prenait alors plus ou moins pour un savant fou. Vous voilà aujourd'hui prêt à enquêter dans son vieux laboratoire. Ce professeur avait-il vraiment fait une découverte capitale ?  
**À partir de 8 ans**

**Atelier cinq sens**  
Mettez vos cinq sens en éveil pour tester votre culture générale. Un parcours découverte qui mènera un public adulte de la médiathèque au Passage culturel !

**Atelier créatif, le corps et le sport**  
Réalisez une sculpture en papier et fil de fer.

**Light painting**  
Domptez la lumière pour en faire une œuvre d'art.

**Réalité virtuelle**  
Mettez votre casque et relevez le défi ! Attention, le mental et le physique pourraient bien être mis à l'épreuve.  
**À partir de 10 ans**

**Coin lecture**  
Installez-vous... Ici, on vous lit des histoires, au calme, tout simplement.

**Lectures-théâtre : dans la tête du sportif**  
Les élèves de cycle 2 de la classe théâtre du conservatoire du Choletais interprètent une série de textes autour de la thématique du sport et du mouvement :  
- *Les athlètes dans leur tête*, d'après les nouvelles de Paul Fournal, chroniques



à la fois cinglantes et tendres qui font plonger avec un bonheur non dissimulé dans le petit monde des athlètes, - *Boxer*, de Koffi Kwahulé, monologue qui entraîne au cœur du combat d'une boxeuse. On entre dans sa tête pendant les coups qu'elle reçoit et qu'elle donne. Percutant !

**La baraque à cirque**  
L'école choletaise propose des démonstrations ébouriffantes.

**Infos :**  
Tél. : 02 72 77 22 67  
e-changes.cholet.fr  
Entrée libre



**LA ROMAGNE**  
**Le Pouic-pouic du théâtre Bel Air**

Le théâtre Bel Air de l'association Culture et loisirs joue *Pouic-pouic*, une comédie de Jacques Vilfrid avec la collaboration de Jean Girault. Cette pièce, créée en 1952 sous le nom *Sans cérémonie*, a ensuite été adaptée en film, avec la sortie de *Pouic-pouic*, en 1963, immortalisé par Louis de Funès et Jacqueline Maillan. Huit acteurs de la troupe romagnonne s'apprentent donc à monter sur scène pour interpréter cette comédie, dans la grande tradition du vaudeville, mise en scène par Olivier Guéry, de la compagnie Côté cour. *Léonard Monestier, homme d'affaires avisé, cherche à se débarrasser d'une*



*concession pétrolière que sa femme a achetée à un escroc pour son anniversaire. À cela s'ajoutent un faux mariage, un faux frère et le retour inopiné de quelqu'un que l'on n'attendait pas.*

Les représentations ont lieu à l'espace Galerne les samedis 20, 27 janvier et 3 février à 20 h 30, les dimanches 21 et 28 janvier à 15 h et les vendredis 26 janvier et 2 février à 20 h 30.

**Infos :**  
Facebook : Théâtre de bel air La Romagne  
**Réservation :**  
Tél. : 07 83 11 39 46 (à partir de 18 h)  
**Tarifs :** 8 €, 4 € de 12 à 18 ans, 2 € moins de 12 ans

**AGGLO**  
**Un prix littéraire pour les tout-petits**

Éveiller les très jeunes enfants à la lecture et aux émotions qu'elle procure : voilà le leitmotiv du prix littéraire Les tout-petits lisent aussi, reconduit cette année par le réseau des bibliothèques de Cholet Agglomération. Les familles et professionnels de la petite enfance sont invités à partager des bulles de plaisir avec les bambins de 0 à 3 ans, autour de six ouvrages. Les bibliothécaires professionnels ont sélectionné des albums variés et de qualité, abordant des thématiques qu'affectionnent les petits, à savoir le quotidien, la musicalité des mots et des sonorités ou les sens et la découverte du monde. Pour cette seconde édition du prix, sont ainsi en lice



*Saute grenouille* d'Anna Walker, *Les mots adorables* de l'atelier Saje, *Tapeti tapeta* de Corinne Dreyfuss, *Petit pied* d'Elisa Mazzoli, *Vive la sieste !* de Yuichi Kasano et *Toc toc ! Où est ma maman ?* de Vincent Bourgeau.

Afin d'élire le chouchou des bébés, les parents ou les accompagnateurs pourront emprunter les livres dans les différentes bibliothèques. Ils devront ensuite lire les histoires et scruter les signes d'intérêt (manipulation du livre, questions...) ou de désintérêt (refus par le langage corporel ou verbal, éloignement...) de l'enfant, sensible au son, aux onomatopées et aux ritournelles, pour connaître ses préférences. Ils pourront ensuite déposer leur bulletin dans les bibliothèques du réseau ou voter en ligne, sur e-changes.cholet.fr, et ce, jusqu'au samedi 11 mai. « *Ce prix est l'essence même d'une démarche artistique qui participe au développement individuel, et qui, en plus, crée du lien entre parents ou*

*éducateurs et enfants* » rappelle Patrick Pelloquet, vice-président de Cholet Agglomération en charge de la Culture.

**Découverte des livres...**  
Les enfants pourront partir à la rencontre de trois petites tortues, d'un chien paresseux, d'une grenouille énergique, d'un petit pied potelé, d'une souricette égarée et de mots adorables desquels se délecter, lors des présentations des albums, gratuites, sur inscription, dans les différentes bibliothèques :

- samedi 20 janvier, à 11 h, à Mazières-en-Mauges,
- dimanche 21 janvier, à 10 h 45, à Saint-Christophe-du-Bois,
- vendredi 26 janvier et mardi 5 mars, à 10 h 30, à Lys-Haut-Layon/Vihiers,
- samedi 27 janvier, à 10 h 15 et 11 h 15, à Cholet,
- mercredi 31 janvier, à 9 h 30 et samedi 3 février, à 17 h, à La Plaine,
- vendredi 2 février, à 10 h 30, aux Cerqueux-sous-Passavant,
- dimanche 18 février, à 10 h 30, à Maulévrier.

**... et ateliers**

- **Atelier sensoriel Snoezelen**  
Avec l'association Snoez44, enfants (de 0 à 4 ans) et parents partagent une expérience étonnante dans un espace sensoriel composé de textures et matières diverses, d'instruments sonores et d'objets lumineux. L'occasion de stimuler les sens dans un lieu confortable et sécurisant.  
**Samedis 16 mars et 13 avril, de 9 h 30 à 10 h 15 et de 10 h 30 à 11 h 15, médiathèque Élie Chamard, sur inscription**
- **Spectacle de clôture**  
La compagnie Mano&Co présente un spectacle spécialement imaginé autour des livres du prix. La séance matinale sera suivie de l'annonce officielle du lauréat.  
**Samedi 1<sup>er</sup> juin, à 10 h et 16 h 30, médiathèque Élie Chamard, sur inscription**

**Infos :**  
e-changes.cholet.fr

**LE MAY-SUR-ÈVRE**  
**L'Espace del Mayor joue Nelson**

L'Espace del Mayor présente la pièce *Nelson* de Jean Robert-Charrier. *Une étudiante en sociologie veut partir en mission humanitaire avec ses amis, militants écologistes végétaliens, défenseurs des animaux. Problème : elle a invité tout ce petit monde à dîner chez ses parents. Or, sa mère, puissante avocate passionnée par l'argent, aime la grande cuisine, la viande et la fourrure. À la demande de sa fille, elle accepte de se faire passer pour ce qu'elle n'est pas. Un petit lapin du nom de Nelson servira à témoigner de son engagement écolo...*

Les représentations ont lieu à l'espace Senghor les samedis 27 janvier, 3 et 10 février à 20 h 30, les dimanches 28 janvier, 4 et 11 février à 15 h, les vendredis 2 et 9 février à 20 h 30 et le mercredi 7 février à 20 h 30. L'intégralité des recettes du premier week-end de représentations sera reversée à l'association Leucémie Espoir 49, avec qui la troupe fête, cette année, 20 ans de partenariat.

**Infos :**  
www.espacedelmayor.fr  
**Réservation :**  
Espace Senghor  
> mercredis 17 et 31 janvier, de 18 h à 19 h  
> samedi 20 janvier, de 10 h à 12 h  
**Tarifs :** 8 €, 6 € étudiant, 4 € enfant de moins de 15 ans



Grâce aux représentations de 2023, la troupe maytaise avait remis un chèque de 3 600 € à Leucémie Espoir 49.



**SAINT-PAUL-DU-BOIS**

## Représentations de *Mon curé chez les riches* et journée théâtrale

La saison du théâtre de Saint-Paul-du-Bois, désormais nommé St-Paul Art'Scène, est lancée. Avant de jouer la comédie *Impair et Père*, en mars et avril prochains, la troupe propose une pièce d'aventure, *Mon curé chez les riches*.

### 74 représentations

Des curés comme Pellegrin, l'abbé du presbytère de Sableuse, on n'en fait plus... Il s'égosille, parle comme ça lui vient, arrange la parole du Seigneur à sa sauce, chante des chansons paillardes... et ses paroissiens en redemandent, n'en déplaît à Monseigneur l'évêque ! Mais les Cousinet, nouveaux riches

et faux bourgeois, débarquent de la capitale avec leurs ambitions électorales et bouleversent ses habitudes et ses principes. Le curé va devoir donner de sa personne pour remettre la frivole Mme Cousinet dans le droit chemin et s'assurer, au passage, de ne pas trop froisser les autorités ecclésiastiques. Les représentations ont lieu à la salle du théâtre, les dimanches 28 janvier, 4, 11, 18, 25 février et 3 mars à 14 h 30, les samedis 3, 10 février et 2 mars à 14 h 30, les samedis 17 et 24 février à 14 h 30 et 20 h 30 et le vendredi 1<sup>er</sup> mars à 20 h 30.



### Journée théâtrale : de l'ombre à la lumière

Envie de découvrir les coulisses, les collections de costumes mais aussi leur histoire, ainsi que les décors et tout qui se joue dans l'ombre et qui échappe aux spectateurs ? L'office de tourisme et l'Envers du décor proposent une journée entièrement dédiée au théâtre, le dimanche 28 janvier, à partir de 9 h 45. Au programme : visite guidée

Fidèles à la passion du théâtre amateur que cultive la commune depuis 60 ans, les comédiens ont répété avec application en vue de ces représentations.

de la salle, des coulisses, des décors et costumes, puis déjeuner au restaurant l'Entracte, avant d'assister à la première de la pièce *Mon curé chez les riches*, jusqu'à 17 h (avec entracte).

#### Infos représentations :

Association d'éducation populaire Costumes et Théâtre  
2 allée Georges-Moreau à Saint-Paul-du-Bois  
**Réservation :**  
> <https://www.costumes-et-theatre-saintpauldubois.fr/>  
> tous les vendredis, de 14 h à 20 h, au 02 41 75 42 26

**Tarifs :** 10 €, 5 € personne à mobilité réduite, 2 € jusqu'à 10 ans sur chaise devant la scène

#### Infos journée théâtrale :

Office de tourisme du Choletais  
14 rue Monnaie à Lys-Haut-Layon/Vihiers  
14 avenue Maudet à Cholet  
Tél. : 02 41 49 80 00  
**Réservation obligatoire :**  
avant ce dimanche 21 janvier, dans la limite des places disponibles  
**Tarif unique :** 55 € (repas avec apéritif, entrée, plat, dessert, 1/4 de vin et expresso inclus)

**CHOLET**

## Stage de théâtre pour amateurs

Jusqu'au mois de mai, le Théâtre régional des Pays de la Loire (TRPL) propose des stages animés par des comédiens de la troupe.

Le dimanche 28 janvier, de 10 h à 18 h, au théâtre Interlude, les acteurs amateurs, qu'ils soient débutants ou confirmés, sont invités à travailler sur le thème « Le chœur : spectateur de la tragédie d'Antigone ». *Le chœur est le premier spectateur de la tragédie qui se déroule sur scène, il est la boîte de résonance du drame. Il fait le lien entre les personnages et le public, il est cette parole collective. Comment faire exister un groupe sur un plateau ? Qu'est-ce qu'être présent en tant que groupe et non pas en tant qu'individu ? Qu'est-ce que mettre sa singularité au service d'un groupe ?*



Ce stage invite les comédiens amateurs à découvrir un aspect du travail de l'acteur avec un comédien de la troupe.

#### Infos :

Théâtre régional des Pays de la Loire  
Espace Jean Guichard  
9 rue de Saint-Melaine à Cholet  
[www.trpl.fr](http://www.trpl.fr)  
**Inscription :**  
Tél. : 02 41 75 35 40  
[accueil@trpl.fr](mailto:accueil@trpl.fr)  
**Tarif :** 30 € le stage d'une journée (dégressif si plusieurs stages réservés)

**SAINT-CHRISTOPHE-DU-BOIS**

## Tout baigne pour le théâtre de la Doue

La troupe adulte du théâtre de la Doue est de retour avec *Tout baigne*, une comédie de Pascal Elbé, dans une mise en scène d'Élisabeth Arnaud, de la compagnie Côté cour. Dans une maison en Touraine, Yann-Joël et sa femme Marine sont sur le point d'avoir un enfant. Mais dehors, la météo fait des siennes et le niveau de l'eau est en train de monter. Par un concours de circonstances, le couple va se retrouver bloqué par les intempéries avec une touriste sans-gêne venant d'un camping

voisin, une amie autoritaire et pompier volontaire et son petit ami névrosé, ainsi que l'épicier du village. Tous vont essayer de se sortir de cette situation critique, avec pour mission supplémentaire de ne pas dévoiler à la jeune femme enceinte ce qui se passe réellement dehors, et éviter ainsi un accouchement prématuré... Les représentations ont lieu au théâtre de la Doue les samedis 3, 10 et 17 février à 20 h 30, les dimanches 4, 11 et 18 février à 15 h et les vendredis 9 et 16 février à 20 h 30.



#### Infos :

Facebook : theatredeladoue  
**Réservation :**  
> [theatredeladoue.fr](http://theatredeladoue.fr)  
> les lundis et jeudis, de 18 h à 20 h, au 07 83 98 06 28  
**Tarifs :** 8 €, 4 € moins de 18 ans

Le théâtre de la Doue propose huit représentations de *Tout baigne*.

**LE PUY-SAINT-BONNET**

## Représentation solidaire d'*Un air de famille*

*Un air de famille*, œuvre emblématique d'Agnès Jaoui et Jean-Pierre Bacri, est à voir le samedi 3 février, à 20 h 30, au théâtre du Puy-Saint-Bonnet. Toutes les semaines dans la famille Mesnard, on se réunit au café dont Henri est le patron et on va manger tous ensemble Aux ducs de Bretagne ! Une belle soirée familiale où chacun va se retrouver. De plus, c'est l'anniversaire de Yolande, la belle-fille ! Mais ce soir-là, une personne va manquer à l'appel : Arlette, la femme d'Henri, qui est partie une semaine pour... réfléchir. Voilà, le mot terrible est lâché : réfléchir. Et à quoi donc ? Il n'y a rien à penser quand on vit dans une bonne famille, bien à sa place, à cette

fameuse place que les autres nous ont accordée... par amour bien sûr ! On doit surtout savoir y rester. Et puis réfléchir c'est dangereux, pour tout le monde d'ailleurs. Parce qu'à force de réfléchir, on risque de penser, ou plutôt de « panser » sa propre vie blessée par le regard que les autres nous infligent. Cette représentation, proposée par la compagnie de théâtre amateur angevine Les Rculéens, est jouée au profit de l'association choletaise Fraternité migrants Sacré-Cœur. Depuis 2001, 200 000 € ont été reversés à des associations caritatives telles que Parkinson 49, Europa Donna, Action contre la faim, etc.



Les Rculéens jouent la célèbre satire sociale *Un air de famille*.

#### Réservation :

> [www.rculeens.asso.fr](http://www.rculeens.asso.fr)  
> Tél. : 06 88 69 35 69  
**Tarifs :** 12 €, 8 € réduit

**PASSAVANT-SUR-LAYON**

## Au fil des saisons, recueil de poèmes

Angèle Jestin, habitante de la commune, vient de sortir son premier recueil de poésie, *Au fil des saisons*. Investie dans le milieu médico-social et associatif auprès de personnes en situation de handicap, elle s'attache à traduire en poèmes les sentiments que lui inspirent la vie et le vivant. « *Empreinte de musicalité, le poème imprime dans le quotidien de la vie, souvent trépidante, un temps de repos et de respiration. Il conduit ainsi à l'intériorité, à un regard renouvelé et bienveillant sur le monde et à goûter le présent, ici et maintenant* » écrit l'auteure. Cherchant le mot juste, entre légèreté et profondeur, elle partage sa contemplation de la nature, mais aussi, « *le temps qui passe, scandé par l'alternance et le mouvement des saisons, les perceptions sensorielles, les émotions vécues et traversées, croquées sur le vif ou engrangées dans la mémoire du cœur* ».



#### Infos :

Saint-Léger éditions  
<https://saintlegerproductions.fr>  
**Tarif :** 14 €

**CHOLET**

## Paul Salmon ou l'éloge de l'ouverture

L'ancien entrepreneur choletais Paul Salmon, qui a créé avec son épouse la marque Catimini en 1972, a sorti un nouvel ouvrage, *Transformer les miroirs en fenêtre*, sous-titré *L'aventure d'inventer sa vie*. Après *Lettres d'Amérique*, *d'Afrique* et *d'ailleurs* ou *Catimini ma vie*, témoignage d'un entrepreneur, l'auteur a souhaité s'adresser à la jeunesse, pour lui partager ses réflexions, livrant quelques conseils, mais surtout, son regard sensible. Passionné de mots, il y décrit avec beaucoup de réalisme, de conviction, et à force de métaphores, comment l'expérience de la vie constitue, au-delà des écoles de commerce, la meilleure source d'apprentissage du « métier d'homme », comme il aime à le souligner. Il revient sur son ouverture au monde, ses voyages au cœur de différentes cultures, les rencontres, qui l'ont humainement enrichi et inspiré.



Autant de messages qu'il souhaite, à son tour, transmettre aux jeunes générations, à travers leurs professeurs, à qui il propose d'offrir cet ouvrage sur simple demande.

#### Infos :

Olizel éditions  
[olizel.com](http://olizel.com)  
**Tarif :** 15,50 €



AGGLO

## Concours Encres vives : à vos plumes !

Réunissant des amoureux de la langue française, l'association Encres vives invite les autres amateurs de mots et de rimes à participer à son 26<sup>e</sup> concours de nouvelles et poésies, organisé en collaboration avec Cholet Agglomération. Il est ouvert à trois catégories : les moins de 14 ans, les 14-18 ans et les adultes. Les auteurs francophones, qui prennent traditionnellement leur plume depuis les quatre coins de l'Hexagone, mais aussi d'outre-mer et de l'étranger, ont jusqu'au dimanche 24 mars pour envoyer leurs créations inédites. Les adultes peuvent laisser libre cours à leur imagination sur les thèmes suivants : « Le chant des vagues » (poésie) et « Au hasard » (nouvelle). Quant aux jeunes, ils doivent écrire autour du thème « Bonjour demain » (poésie et nouvelle). Seules contraintes : les nouvelles ne doivent pas excéder quatre pages et les poésies 28 vers.

Le concours est ouvert aussi bien aux adultes qu'aux jeunes.



Toujours dans l'optique de défendre et promouvoir la langue française, les jurés d'Encres vives désigneront une douzaine de lauréats dans chaque catégorie, qui se verront remettre prix et lots. Les collègues et lycées peuvent également faire participer plusieurs de leurs élèves pour une dotation spéciale.

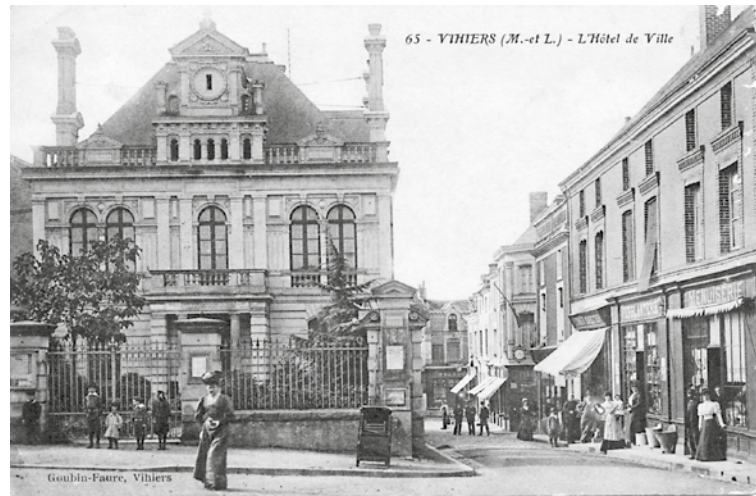
Infos :

Tél. : 06 83 15 27 24  
encres.vives.cholet@orange.fr  
www.encres-vives.fr  
Tarif inscription : 8 €, gratuit pour les jeunes

LYS-HAUT-LAYON

## Exposition de photos anciennes : appel à participation

La Municipalité de Lys-Haut-Layon invite les habitants à prendre part à son projet de réalisation d'une exposition, prévue en 2025. Tous ceux disposant de photographies anciennes liées au patrimoine, à l'artisanat ou aux événements ayant eu lieu dans le territoire et souhaitant les valoriser, peuvent participer. Pour ce faire, il suffit de déposer les documents sous enveloppe en mairie déléguée, lors des heures d'ouverture, en indiquant vos nom, prénom, adresse postale et coordonnées. Un récépissé avec les informations nécessaires ainsi qu'une copie de l'autorisation d'utilisation seront remis.



Ici, une carte postale représentant l'Hôtel de ville de Vihiers, en 1912.

LYS-HAUT-LAYON/TIGNÉ

## Tigné sports et loisirs a recréé son atelier de peinture

À Tigné sports et loisirs (TSL), de nouvelles sections sont récemment apparues, dont un atelier de peinture, activité qui est de retour. « Marylaine Lardière, la responsable de l'échange de savoirs, est venue me demander de recréer l'atelier de peinture, qui existait à TSL jusqu'en 2019, explique Patrick Decaens, coprésident de l'association avec Évelyne Obrecht. Ce qui était rapidement faisable, puisque les cours peuvent se dérouler dans le local de l'échange de savoirs, le mercredi, de 14 h à 16 h. »

### Débutants ou confirmés

Ce redémarrage de l'atelier peinture est intervenu en novembre, autour de Dan Fontaine, artiste peintre gennois, avec six personnes. « J'animais déjà le précédent atelier, qui avait été créé en 1998, précise l'artiste. Je peux accueillir neuf ou dix amateurs, aussi bien des débutants qui souhaiteraient se lancer dans la peinture que des personnes à la pratique confirmée. Nous travaillons principalement la peinture à l'huile, un peu l'aquarelle et la peinture sur soie. » Les plus assurés d'entre eux, s'ils le

souhaitent, pourront, en fin de saison, participer à l'exposition que Dan Fontaine organise régulièrement au mémorial de Saint-Eusèbe à Gennes.

Infos :

Tél. : 06 87 58 18 84  
danfontaine@orange.fr

Dan Fontaine (debout à d.) guide ses élèves dans leurs gestes et leurs techniques.



CHOLET

## Chaud les jeux ;-) 24 heures de découvertes ludiques

Pour la 14<sup>e</sup> année, l'Antre des joueurs invite les amateurs de jeux de toutes sortes à venir les découvrir jusqu'au bout de la nuit.

Proposée par la section jeux de société de l'Association sportive pour toutes et tous (ASPTT), cette 14<sup>e</sup> édition se déroulera du samedi 20 janvier, à 14 h au dimanche 21 janvier, à 18 h. Pour une parfaite organisation, l'Antre des joueurs reçoit le renfort de la Bannière de l'ombre, club de jeux de figurines choletais, et la participation de la ludothèque du Choletais, de magasins spécialisés tels que Passion du jeu et le Passage culturel, de l'association les Aventuriers du jeu et du cercle d'échec de Cholet.

Chaud les jeux ;- ) réunit des jeux pour tous les âges, qu'ils soient de cartes, de réflexion, de stratégie, d'ambiance, de rôle... avec la particularité de permettre aux plus mordus de réellement faire deux tours d'horloge. Identifiables au bandana qui leur est remis lors de leur inscription, ils reçoivent également un « kit 24 h » pour tenir jusqu'au lendemain... en jouant !

### Créateurs et nouveautés

« Pour cette édition, nous accueillerons des créateurs de jeux comme Robin Red games (Hi mi ki, Gang de mémés, le Trut de luxe), Olivier Pépin (Wordissimo, Le Cap est bon et Tablawa), Wilfried et Marie Fort, qui ont déjà remporté des As d'or (Mr Wolf, Dragomino) et d'autres récompenses en Allemagne (La vallée des Vikings, Dragomino), et le Club des auteurs d'œuvre récréative d'Ancenis » présente Jocelyn Bernaud, coordonnateur de la manifestation. Ces 24 heures du jeu proposeront des tournois de 7 wonders, Chifoumi et de cartes

Pokemon, des escapes boxes, des jeux de rôle, d'échec, du poker, des jeux de figurines (Warhammer 40 000, etc.) et des initiations à la peinture sur figurine.

Le samedi après midi et dimanche, un espace permettra aux familles de jouer avec leurs enfants avec des nouveautés 2023 comme Perfect words, Donuts, Forêt mixte, Mantis, Focus, Dracula vs Van Helsing, Turbo kidz... Des jeux experts comme Famiglia, Earthborne Rangers, Le château blanc, Yuan... seront également présentés.



Durant plus de 24 h, Chaud les jeux ;- ) propose de découvrir un grand nombre de titres.

Enfin, les participants auront la possibilité de voter pour le prix Double 6, qui consiste à sélectionner six jeux parmi ceux sortis en 2023, les titres les plus plébiscités étant récompensés lors du Festival des jeux de Saint-Herblain (44).

Infos :

Salle d'activités et de loisirs du Val de Moine  
65 avenue du Lac à Cholet  
Tarifs : 4 €, gratuit moins de 10 ans  
12 € famille pour quatre entrées  
18 € pack 24 h

Mer. 17 jan.

### Le Puy-Saint-Bonnet Concours de belote

Organisé par le club de l'Amitié. Ouvert à tous. Inscription sur place. Tarif : 8 €  
Infos au 02 41 56 43 43  
13 h 30, salle conviviale, rue Victor-Ménard



Mer. 17, 24, jeu. 25, ven. 26, sam. 27 et dim. 28 jan./Cholet  
Ma Région virtuose

Détails de la programmation :  
maregionvirtuose.fr  
Billetterie :

> ot-cholet.fr (jusqu'au vendredi 26 janvier à 12 h 30)  
> guichet de l'office de tourisme du Choletais, du lundi au samedi, de 9 h 30 à 12 h 30 et de 14 h à 18 h (jusqu'au vendredi 26 janvier à 12 h 30)  
> au théâtre Saint-Louis vendredi 26 au soir, samedi 27 et dimanche 28 janvier à partir de 10 h  
> autres lieux : billetterie ouverte 30 min. avant les concerts (sous réserve de places restantes disponibles)  
Lieux accessibles aux personnes à mobilité réduite (en faire part lors de la réservation)

Sam. 20 jan./La Tessoualle  
Atelier médiation animale

Proposé par les Zanimaux du Bignon pour les enfants. Divers jeux et création en compagnie des animaux. Nombre de places limité. Tarif : 10 € par enfant avec un accompagnant pour les moins de 6 ans  
Infos au 06 63 04 49 74  
ou http://www.mediation-animale-les-zanimauxdubignon.com/  
10 h à 11 h 30, 339 Le Bignon



animations (suite)

**Sam. 20 jan./Cernusson Soirée jeux**

Organisé par la Bayard. Un moment convivial en compagnie des bénévoles de l'association, dont deux d'entre eux ont pour rôle d'animer la soirée en expliquant les règles et astuces pour que chacun s'amuse. Jeux de plateau, de cartes, d'ambiance... Restauration sur place. Entrée libre et gratuite  
**À partir de 19 h 30, salle polyvalente, rue Victor-et-Aline-Gélineau**

**Repair café: jeter? Pas question!**

Plutôt que de les jeter, venez réparer gratuitement vos objets aux côtés des bénévoles.

**Sam. 20 jan./Cholet**

Infos au 07 45 08 18 46 ou repaircafecholet@gmail.com  
**9 h à 12 h, centre social et socioculturel Horizon, local du club ados, allée des Vanneaux**

**Sam. 27 jan./Le May-sur-Èvre**

Infos au 02 41 63 80 20  
**9 h à 12 h, l'Exeko, 11 rue du Parc**



**Dim. 21 jan. Saint-Léger-sous-Cholet Loto**

Organisé par l'association des Amis de Léo. De nombreux bons d'achat et autres lots à gagner.  
 Tarifs: 3 € la carte, 10 € la planche de six, 15 € celle de dix, 20 € celle de douze, 15 € et 20 € packs loto, 5 € la feuille Bingo de six, 2 € carte spéciale (5 € les trois), 2 € carte loto perso (5 € les trois)  
 Réservation conseillée et maintenue jusqu'à 13 h 30 ce dim. 21 jan. au 06 20 28 10 39 ou au 06 66 98 32 87  
**14 h (ouverture des portes à 12 h 30), salle de la Prairie, 30 rue de la Prairie**

**Dim. 21 et 28 jan./Cholet et Chanteloup-les-Bois LPO Mauges**

La Ligue pour la protection des oiseaux tient des permanences pour l'observation des oiseaux dans le Choletais.  
 Infos sur mauges-nature.blogspot.com  
**> À Cholet : dim. 21, de 14 h à 17 h, étang de la Godinière, parking carrière Godinière**  
**> À Chanteloup-les-Bois: dim. 28, de 14 h à 17 h, étang de Péronne, parking**

**Mar. 23 jan./Cholet Ateliers nutrition**

Le centre socioculturel Le Verger propose tous les mois un atelier nutrition, accompagné par une diététicienne. Ce mar., le thème abordé est « équilibre alimentaire ».  
 Tarif: gratuit (10 € d'adhésion)  
 Infos et inscription au 02 41 65 14 99 ou accueil@cs-leverger.fr  
**10 h à 12 h, centre socioculturel le Verger, rue du Bois-Régner**

**Mer. 24 jan./Cholet La p'tite parenthèse**

Atelier parent-enfant proposé pour expérimenter et découvrir de nouvelles activités. Tarif: 2 € (1<sup>re</sup> séance d'essai sans adhésion) + 10 € d'adhésion  
 Infos et inscription au 02 41 65 14 99 ou accueil@cs-leverger.fr  
**10 h à 12 h, centre socioculturel le Verger, rue du Bois-Régner**

**Mer. 24 et sam. 27 jan./Cholet Réunions allaitement**

L'association la Leche league propose deux réunions d'information sur l'allaitement, pour partager les questions et expériences: en visio mer. 24 jan. et en présentiel sam. 27 jan.  
 Infos et inscription au 06 62 81 44 49 ou au 06 75 44 50 41 ou emilie.hoizey@gmail.com ou alix.limousin@lillfrance.org  
**10 h à 11 h 30, lieu précisé lors de l'inscription**

**Jeu. 25 jan./Le May-sur-Èvre Atelier mémo-forme**

La Municipalité organise un atelier « mémo-forme » destiné aux seniors maytais, pour donner du peps à leur mémoire. Tarif: 2 € la séance  
 Infos au 02 41 63 80 20 ou mairie@lemaysurevre.com  
**14 h à 15 h 30 ou 15 h 30 à 17 h, l'Exeko, 11 rue du Parc**



**Jeu. 25 jan./Cholet Nouveau groupe de parole: troubles psychiques**

Proposé par l'association Unafam, un jeudi par mois. Ce groupe est animé par une psychologue et permet de bénéficier des apports de connaissances et d'une meilleure compréhension de la situation de son proche atteint de troubles psychiques.  
 Tarif: 30 € pour six séances  
 Infos et inscription au 02 41 80 47 79 ou 07 83 77 69 96 ou 49@unafam.org  
**18 h à 20 h, centre social du Planty, 55 rue du Planty**

**Sam. 27 jan. Lys-Haut-Layon/Vihiers Café morning**

Organisé par la commission franco-anglophone de l'office de tourisme. Chaque dernier samedi du mois, francophones et anglophones se retrouvent dans un établissement du Vihiersois autour d'un petit-déjeuner pour échanger, discuter, partager...  
 Entrée libre, chacun paie ce qu'il consomme. Infos au 02 41 49 80 00  
**À partir de 9 h 30, Bar du centre, 7 place Charles-de-Gaulle**

activités artistiques



**Mer. 17 jan./Cholet La p'tite pause récréative**

Un atelier parent-enfant pour bricoler et expérimenter en famille. Un espace de jeux dédié aux bébés et plus petits.

Tarifs: 2 € l'atelier + 10 € d'adhésion  
 Infos et inscription au 02 41 65 14 99 ou accueil@cs-leverger.fr  
**15 h à 17 h, centre socioculturel le Verger, rue du Bois-Régner**

**Sam. 27 jan./Cholet Samedi famille nature**

Proposé par Cholet animation enfance, sur le thème « coucou hibou ». Inscrire deux générations (au moins un enfant et un parent ou grand-parent).  
 Tarif: 5,50 €. Infos au 02 72 77 24 00 ou accueilsdeloisirs@choletagglomeration.fr  
 Inscription via Mon espace citoyen  
**10 h à 12 h, Maison de la nature, étang des Noues**

**Sam. 27 jan. Saint-Christophe-du-Bois Concours de belote**

Organisé par l'Amicale des pêcheurs et l'Entente cycliste. Inscription sur place. Un lot à chaque participant.  
**14 h, salle des fêtes, 1 rue de la Libération**

**Dim. 4 fév./Montilliers Loto**

Organisé par l'Association des parents d'élèves de l'enseignement libre de l'école Saint-Louis Saint-Joseph. De nombreux bons d'achat et lots à gagner. Tarifs: 3 € la carte, 8 € les trois, 12 € les six, 16 € les dix, 20 € les douze.  
 Réservation obligatoire au 07 62 73 58 98 jusqu'à 13 h 30 le dim. 4 fév.  
**14 h (ouverture des portes à 12 h 30), salle du Lys, 12 rue du Chailloux (aire des Prés Naiteaux)**

conférences

Conférences ouvertes aux adhérents de l'Université du temps libre  
 Infos: [www.utl-cholet.fr](http://www.utl-cholet.fr)

**Ven. 19, 26 jan., 2 et 9 fév./Cholet Histoire contemporaine**

Cycle de quatre conférences sur le thème « les frontières » par Dominique Comelli, historienne chercheuse et conférencière.  
 Tarif: 28 €  
**14 h 30 à 16 h, Hôtel de Ville et d'Agglomération, salle Paul Valéry, rue Saint-Bonaventure**

**Mer. 14 fév./Cholet Neurosciences**

Conférence sur le thème « comment fonctionnent nos mémoires ? » par Fabrice Allaire, professeur agrégé de lettres modernes. Tarif: 8 €  
**14 h 30 à 16 h 30, amphithéâtre La Bruyère, 4 rue Jean-de-La-Bruyère**

nouveau » par Diane Gouard, historienne d'art et conférencière.  
 Tarif: 28 €  
**14 h 30 à 16 h, Hôtel de Ville et d'Agglomération, salle Paul Valéry, rue Saint-Bonaventure**

Conférence sur le thème « comment fonctionnent nos mémoires ? » par Fabrice Allaire, professeur agrégé de lettres modernes. Tarif: 8 €  
**14 h 30 à 16 h 30, amphithéâtre La Bruyère, 4 rue Jean-de-La-Bruyère**



**Ven. 26 jan./Cholet Comment être en forme?**

L'association le Cocon, qui a pour vocation d'aider et de soutenir les personnes souffrant de surpoids et/ou d'obésité, propose une conférence sur la thématique: « alimentation, activités physiques, sommeil: comment être en forme ? »  
 Ouverte à tous. Tarif: 2 €  
**20 h à 22 h 30, salle Favreau, 8 rue René-Caillé**

expositions

**Dim. 28 jan./Cholet Dimanche en famille**

Différentes activités proposées par le musée du Textile et de la Mode pour le découvrir autrement et en famille.  
 Ce dim.: « goûter tricot » (à partir de 9 ans). Gratuit pour les enfants et un accompagnateur.  
 Infos et réservation au 02 72 77 22 50  
**14 h 30 à 17 h, musée du Textile et de la Mode, rue du Docteur-Roux**

**Jusqu'au dim. 4 fév./Cholet Carte blanche**

Depuis 2021, les étudiants du lycée de la Mode sont invités à concevoir une exposition temporaire. Cette année, le thème retenu porte sur les dessous et les maillots de bain féminins. Les étudiants se sont appuyés sur les carnets tendances de l'été 2024 pour réaliser dix pièces de lingerie durant un atelier de 15 jours, qui s'est déroulé en juin 2023.  
 Infos au 02 72 77 22 50  
**10 h à 12 h et 14 h à 18 h, du mer. au sam. et 14 h à 18 h, le dim., musée du Textile et de la Mode rue du Docteur-Roux**



sport

**Jeu. 18 et 25 jan./Cholet Portes ouvertes**

De l'association Camouflage street crew pour venir tester le skate dès 7 ans et le roller quad à partir de 17 ans. Places limitées. Prêt de matériel possible.  
 Inscription à camouflagestreetcrew@gmail.com  
**à partir de 19 h, salle Le Bordage Luneau, allée Robert Bérard**

**CHOLET agglomération SUPPORTER N°1**

**Ven. 19 jan./Cholet Football**

Le SO Cholet reçoit FC Villefranche Beaujolais lors de la 18<sup>e</sup> journée de National 1.  
**19 h 30, stade omnisports, av. Anatole-Manceau**

**Sam. 20 jan./Cholet Hockey sur glace**

Les Dogs reçoivent Meudon lors de la 18<sup>e</sup> journée de Division 1.  
**19 h 30, Glisséo, av. Anatole-Manceau**

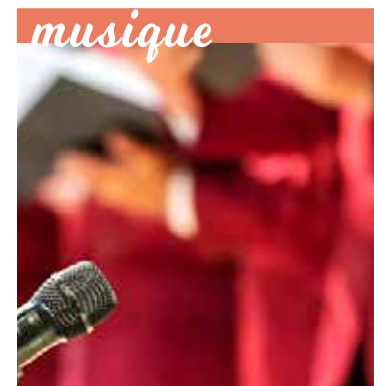
**Sam. 20 jan./Cholet Basket**

Cholet Basket reçoit Le Portel lors de la 20<sup>e</sup> journée d'Élite.  
**21 h, la Meilleraie, av. Marcel-Prat**

**Jusqu'au dim. 4 fév./Cholet Carte blanche**

Les étudiants de la classe préparatoire aux écoles supérieures d'arts et de design de l'école d'arts du Choletais revisitent le thème de la chaussure, à travers différentes propositions plastiques, explorant tous les possibles (sculpture, dessin, peinture, image numérique...)  
 Infos au 02 72 77 23 22  
**10 h à 12 h et 14 h à 18 h, du mer. au sam. et 14 h à 18 h, le dim., musée d'Art et d'Histoire, avenue de l'Abreuvoir**





**Sam. 20 jan./Cholet**  
**Cholet Gospel**

La chorale Cholet Gospel est composée de 50 choristes dirigés par Maud Cherel, cheffe de cœur, secondée par Freddy Bourgeois et accompagnée de Jean-Pierre Somondin à la guitare basse. Ce sam., Cholet Gospel présente son concert annuel, suivi, en deuxième partie, du groupe nantais Keep on variations Gospel.  
Tarif: 12 €, gratuit moins de 12 ans  
Infos : <https://choralecholetgospel.wixsite.com/webside>  
Facebook: Cholet gospel  
Réservation à l'office de tourisme du Choletais au 02 41 49 80 00 ou sur place, à partir de 20 h  
**20 h 30, église Saint-Louis-Marie Grignon-de-Montfort,**  
3 rue Jean XXIII

**danse**

**Dim. 21 jan./Cléré-sur-Layon**  
**Thé dansant**

Organisé par le club Loisirs et amitié de La Plaine et animé par l'orchestre Joël Chouteau.  
Tarif: 10 € (boissons comprises)  
**14 h 30 à 19 h 30, salle Saint-Pierre,**  
rue Saint-Pierre

**Dim. 21 jan./Cholet**  
**Danses folks**

Trad'y dansent propose un atelier « danses à figures », suivi de danses variées avec des musiciens de La Bernache. Tarif: 5 € non-adhérent  
Infos : [tradydansent.cholet@gmail.com](mailto:tradydansent.cholet@gmail.com) ou <https://trad-y-dansent-cholet.webnode.fr/>  
**15 h 30 à 18 h 30, centre social du Planty,** 55 rue du Planty

**Jeu. 25 jan.**  
**Le Puy-Saint-Bonnet**  
**La Guinguette de la Goubaudière**

Après-midi dansant animé par l'orchestre Stéphane Mercier. Ouvert

**théâtre**

**Sam. 20 et 27 jan., 3 et 10 fév., dim. 21 et 28 jan. et 11 fév., et ven. 2 fév./Lys-Haut-Layon**  
**Nueil-sur-Layon**

**Les Baladins du Layon**  
La troupe de Nueil-sur-Layon joue *Ferme sous hôte tension I*, une comédie en trois actes de Viviane Tarivel et Olivier Tourancheau.  
Tarifs: 7 €, 4 € moins de 12 ans  
Réservation au 06 20 07 94 02  
**20 h 30 (sam. et ven.) et 14 h 30 (dim.),**  
salle du théâtre Saint-Charles, rue du Chanoine-François

**Sam. 27 jan., 3, 10 et 17 fév., dim. 28 jan., 4 et 11 fév., ven. 2, 9 et 16 fév. et mer. 7 fév.**  
**Mazières-en-Mauges**

**L'Art détracteur**  
Les comédiens de l'Art détracteur propose la pièce *Le come-back*, une comédie de Jean Franco.  
Tarifs: 7 €, 3 € moins de 16 ans  
Infos : <http://www.lartdestracteur.fr>  
Facebook: L'Art détracteur  
Réservation du mar. au jeu., de 18 h à 20 h au 07 83 39 67 27 ou ce sam. 20 jan. de 10 h 30 à 12 h, salle Saint-Jean  
**20 h 30 (sam., ven. et mar.) et 15 h (dim.),** salle Saint-Jean,  
12 rue de la Forêt

**Sam. 3, 10 et 17 fév., dim. 4 et 11 fév., ven. 9 et 16 fév. et mar. 13 fév./Trémentines**  
**L'Art tisse tics**

La troupe de théâtre nuailleuse présente son vaudeville de Rivoire et Cartier, *Ginette présidente*.  
Tarifs: 8 €, 4 € moins de 12 ans  
Infos : [arttissetics.free.fr](http://arttissetics.free.fr)  
Réservation les lun., mar. et jeu. de 17 h à 19 h au 07 82 25 02 91  
**20 h 30 (sam., ven. et mar.) et 15 h (dim.),** salle Gérard Philipe, chemin du Patronage

**Sam. 10, 17 et 24 fév., dim. 11, 18 et 25 fév., jeu. 15 et 22 fév./La Tessoualle**  
**Les Mots tissés**

La compagnie des Mots tissés, sous la houlette d'Olivier Guéry, présente la comédie d'Éric Assous, *Les belles-sœurs*.  
Tarifs: 9 €, 4 € moins de 15 ans  
Facebook et Instagram: la compagnie des mots tissés  
Réservation: <https://www.helloasso.com/associations/association-compagnie-des-mots-tisses/evenements/billetterie-les-belles-soeurs> ou du lun. au ven. de 17 h à 20 h au 06 51 04 93 75  
**20 h 30 (sam. et jeu.) et 16 h (dim.),** espace culturel Tessallis, 31 rue du Stade



**Synergences**  
*hebdo*

Pour paraître dans ces pages, un seul contact:  
[asangibault@choletagglomeration.fr](mailto:asangibault@choletagglomeration.fr)  
ou 02 44 09 25 20

**cinéma**

**Jeu. 25 jan./Cholet**  
**Ciné-débat**

Organisé par le ciné-club choletais, avec la projection du film documentaire *Together we cycle* de Gertjan Hulster et Arne Gielen, suivie d'un débat avec l'association Tous à

vélo pour la promotion du vélo dans le Choletais.  
Tarif et réservation auprès du CGR et [cgrcinemas.fr/Cholet](http://cgrcinemas.fr/Cholet)  
**20 h, CGR, Arcades Rougé,**  
30 rue Bretonnaise

**bien-être**

**Mar. 30 jan./Cholet**  
**Atelier socio-esthétique**

Pour vivre un moment de détente et apprendre à prendre soin de soi. Atelier animé par une socio-esthéticienne et destiné aux seniors. Ce mar., soin du visage.

Tarif: 5 € (+ 10 € d'adhésion)  
Infos et inscription au 02 41 65 14 99 ou [accueil@cs-leverger.fr](mailto:accueil@cs-leverger.fr)  
**14 h à 16 h, centre socioculturel le Verger,** rue du Bois-Régnier

**Arrêt**  
*sur images*



**Jeudi 17 décembre - Cholet**  
**Le parking Turpault réorganisé**

Avec les aménagements de ce parking, les usagers profitent d'un nouvel espace comptant 57 places de stationnement dont deux pour personnes à mobilité réduite et incluant des cheminements piétons sécurisés. Il comporte également un espace dédié aux commémorations ainsi que 820 m<sup>2</sup> d'aménagements paysagers. Comme pour la statue Gloria Victis de la place de la République, un pupitre explicatif a été installé. Celui-ci est à la mémoire de Michel Créac'h et Étienne Ferrari, résistants lors de la Seconde Guerre mondiale.

**Vendredi 15 décembre**  
**Le Puy-Saint-Bonnet**  
**Le city stade inauguré**

Le football, le basket-ball et le badminton sont les trois disciplines sportives qui ont été élévisitées par les Puy-Saint-Bonnetais lors de la phase de concertation avec les écoles et les riverains du city stade. Celui-ci est ainsi équipé de buts, paniers et de poteaux multifonctions permettant d'installer un filet. Accessible aux personnes à mobilité réduite, il a été inauguré par Laurent Jutard, maire délégué du Puy-Saint-Bonnet, en présence de Gilles Bourdoux, maire de Cholet et président de Cholet Agglomération. D'un coût global de 73 800 €, cette réalisation a bénéficié d'un fonds de concours de 30 000 € de Cholet Agglomération.



**Samedi 16 décembre - Cholet**  
**Début de mandat pour le CMJ**

Après avoir mené leur campagne ces dernières semaines au sein de huit collèges choletais et de l'Institut médico-éducatif Bordage Fontaine, les élus du Conseil municipal des jeunes (CMJ) ont solennellement marqué leur entrée en fonction aux côtés de Gilles Bourdoux, maire de Cholet. Cette instance consultative est une illustration de la politique menée par la Ville de Cholet en faveur de l'enfance, de la jeunesse et plus largement de la famille. Elle fut d'ailleurs saluée par l'Unicef qui a renouvelé le titre « Ville amie des enfants » de la collectivité en 2021. La Municipalité a fait de l'engagement aux valeurs portées par ce titre un axe majeur de son action en créant le CMJ en 2009. Depuis, 150 jeunes élus se sont succédé en qualité de conseiller municipal des jeunes.

**Mardi 19 décembre - Cholet**  
**Une exposition culottée !**

Comme chaque année depuis 2021, les étudiants du lycée de la Mode exposent leurs créations au musée du Textile et de la Mode. Cette année, le thème retenu porte sur les dessous et les maillots de bain féminins, témoignant d'un marché de la lingerie en pleine évolution, les femmes développant de nouvelles pratiques et choisissant des sous-vêtements plus confortables. Les étudiants se sont appuyés sur les carnets de tendance de l'été 2024 pour réaliser dix pièces de lingerie. Cette exposition est visible jusqu'au dimanche 4 février.





Vendredi 22 décembre - Cholet

## La féerie de la crèche vivante

La place Rougé a été, une nouvelle fois, le théâtre du spectacle de la crèche vivante proposé par l'office de tourisme, sublimé par les nouveaux visuels créés par la scénographe Ophélie Herdzyk, avec une mise en scène de Michel Duchemin et Gaëlle Hausermann et une musique originale d'Isabelle Zanotti. Des enregistrements des chorales locales Tess'Enchantée, Cholet Gospel et Focal ont donné à cette création toute sa dimension, incarnée par plus de 50 bénévoles investis et passionnés, racontant l'histoire de Noël pour faire patienter petits et grands jusqu'à sa célébration.



Samedi 23 décembre - Cholet

## Une parade sortie d'un coffre à jouets

À quelques heures de Noël, la Ville de Cholet, Pour ma Pomme et le Collectif Jamais Trop d'Art ! ont entraîné le public venu très nombreux dans un moment de magie, à travers les rues du centre-ville. Avant de commencer sa tournée, le vrai Père Noël, bien installé sur son char, était accompagné des carnavaliers, de la fanfare des jouets de la compagnie Remue Ménage, des poupées géantes et des tambours de la compagnie Transe Express. Entre le rythme des percussions rutilantes, les roulements saccadés des petits soldats de plomb, les chansons populaires et les grands airs lyriques interprétés par les divas démesurées de leur voix cristalline, cette parade avait des airs de songe merveilleux.

