

# Syn**ERGENCE**S *hebdo*

# 657 / 20 au 26 sept. 2023

le journal de Cholet Agglomération



## Fil d'Ariane 30 ans à fêter !

Lire p. 10

### Plus forts *ensemble*

Virades de l'espoir : soutenir  
la lutte contre la mucoviscidose

Lire p. 10

### Un temps pour... *s'engager*

Service civique :  
une mission pour les jeunes

Lire p. 15 à 18

### À *vos marques...*

Plus de 25 sports  
à tester en famille

Lire p. 19

LYS-HAUT-LAYON/LA FOSSE-DE-TIGNÉ

## Un terrain de BMX imaginé par les enfants

Le conseil consultatif local avait initié l'idée d'une piste de BMX. Celle-ci a vu le jour et a été inaugurée pendant l'été, en présence de nombreux habitants. Pour mener à bien ce projet, les membres de ce conseil ont d'abord visité d'autres pistes similaires afin de s'inspirer et réaliser une installation adaptée, sur un terrain municipal situé en face de la mairie. Le conseil consultatif a ensuite sollicité les enfants de la commune pour qu'ils imaginent leurs croquis de la piste de BMX idéale. Ces dessins ont été utilisés comme base pour la réalisation du



Mairie de La Fosse-de-Tigné

projet qui comprend deux circuits, dont un destiné aux jeunes enfants, à partir de quatre ans. « Les agents de la voirie ont joué un rôle important, acheminant la terre nécessaire et réalisant les pistes en suivant les dessins des enfants. De plus, des jeunes du centre social ont fabriqué

du mobilier à partir de palettes, qu'ils ont peint avec des couleurs vives. Ce projet a donc pu être réalisé avec un budget de 500 € seulement » souligne Albane Bréheret, maire déléguée de La Fosse-de-Tigné.

La piste de BMX est le fruit d'une demande formulée en conseil consultatif et d'une réalisation collective. Elle a été inaugurée par Albane Bréheret.

## Près de chez moi

LA TESSOUALLE

### Une conseillère en évolution professionnelle

À la suite de plusieurs reconversions, Emmanuelle Brémaud a développé son activité indépendante de conseillère, coach et formatrice professionnelle, qu'elle exerce à son domicile. « À l'origine, j'ai une formation de guide interprète conférencière, un métier que j'ai exercé pendant 12 ans, dans les musées et monuments. J'étais déjà dans la transmission » note-t-elle. Puis son parcours professionnel va connaître des aléas, la poussant à prendre d'autres voies qui vont l'éloigner de ce secteur. L'envie de revenir aux métiers de l'accompagnement incite finalement cette Choletaise d'origine à reprendre des études pour décrocher un master en psychologie du travail, spécialité accompagnement des transitions des parcours professionnels. Celui-ci lui permet de travailler ensuite en cabinet de ressources humaines et, dans le cadre de prestations pour Pôle emploi, de suivre des personnes en contrat de sécurisation professionnelle à la suite de licenciements



Emmanuelle Brémaud

économiques. « C'est à cette période que j'ai réalisé qu'il fallait que je crée mon activité pour proposer des accompagnements personnalisés, car je souffrais de ne pas pouvoir aller jusqu'au bout de la démarche avec les personnes que je recevais, constate Emmanuelle Brémaud. En parallèle, je dirigeais également des bilans de compétence. C'est par ce biais que j'ai intégré la Chambre de commerce et d'industrie de Cholet, avec qui je travaille toujours comme consultante. »

### Du lycéen au préretraité

Voilà un an, elle décide d'installer son cabinet à son domicile, à La Tessoualle, où elle accueille aussi bien les lycéens hésitant sur leur orientation, les personnes en réflexion ou difficulté professionnelle que les préretraités appréhendant l'arrêt de leur activité. Emmanuelle Brémaud accompagne aussi bien la gestion

ISSN 1774-458X

# 657/20 au 26 septembre 2023

Synergences hebdo est un journal gratuit d'information diffusé sur l'ensemble des communes de Cholet Agglomération, réalisé par l'Agence pour la Promotion du Choletais : 16 avenue Maudet - 49300 Cholet - Tél. : 02 44 09 25 20 synergences-hebdo@choletagglomeration.fr

Directeur de la Publication : Patrice Brault

Directrice de la Rédaction : Séverine Chiron schiron@choletagglomeration.fr - 02 44 09 25 19

Assistante : Anne-Sophie Angibault asangibault@choletagglomeration.fr - 02 44 09 25 20

Rédaction :

> Envela Mahé : emahé@choletagglomeration.fr - 02 44 09 25 18

> Benoît Retailleau :

bretailleau@choletagglomeration.fr - 02 44 09 25 24

> Élodie Lorre : elorre@choletagglomeration.fr - 02 44 09 25 23

Maquette - Publicité : Lucie Brochard lbrochard@choletagglomeration.fr - 02 44 09 25 27

Photo de Une : Synergences hebdo

Photos : Synergences hebdo et Étienne Lizambard

Impression : Riccobono - 44810 Héric

Distribution : Milee - 49280 La Séguinière

Tirage : 52 800 exemplaires

Dépôt légal : à parution



LE TRI + FACILE



Pour diffuser vos annonces dans Synergences hebdo, pensez à contacter la Rédaction trois semaines (minimum) avant la date de l'événement.

LE PUY-SAINT-BONNET

## Un city stade vient compléter l'offre sportive

Depuis le mercredi 6 septembre dernier, les familles profitent d'un nouveau terrain multi-sports, installé au stade du Bois de la Cure. Cette nouvelle offre attractive a été travaillée avec la commission consultative, puis développée avec le concours de la direction des Parcs, Jardins et Paysage de la Ville de Cholet, en concertation avec les écoles de la Chevalerie et Notre-Dame du Chêne-Rond, ainsi que les habitants.



La mise en place de ce city-stade a démarré fin juillet avec la préparation du sol, la pose de la structure, puis celle du gazon synthétique.

mixte, permettant de pratiquer le basket-ball, le volley-ball, le football, le tennis et le badminton.

Pour les activités nécessitant l'utilisation du filet, les usagers doivent le récupérer préalablement en mairie annexe. Cet espace de jeu convivial est accessible

à tous librement et est adapté aux personnes à mobilité réduite.

Un budget de 72 960 € TTC a été alloué à cette réalisation.

Un questionnaire leur a été adressé afin de connaître leurs attentes et déterminer quel type de structure était à privilégier parmi les deux modèles proposés.

Le choix s'est porté sur un équipement

VEZINS

## Emma Guette délivre ses conseils de décoration à domicile

Après avoir suivi une formation de décoratrice d'intérieur pendant trois ans, Emma Guette a créé son entreprise, la Déco d'Emma, début juillet dernier, concrétisation d'un projet lancé un an plus tôt. « Depuis toute petite, je suis passionnée par la décoration, reconnaît-elle. J'ai également eu une période où je peignais beaucoup. » Les talents d'Emma Guette ne s'arrêtent donc pas à la simple réfection des murs d'une pièce. Elle peut également moderniser ou remettre au goût du jour le petit mobilier et proposer ses tableaux à accrocher au mur.

Lorsqu'elle se rend à domicile, chez les particuliers ou dans les entreprises, pour la première visite conseil, la jeune décoratrice peut faire face à deux cas de figure: les propriétaires ont déjà un plan en tête et souhaitent être conseillés sur le choix des couleurs et des matières ou ils veulent du changement, mais sans idée précise. Dans les deux cas, Emma Guette présentera les tendances – plutôt florales et de couleurs claires pour la tapisserie, privilégiant les teintes également claires en peinture – et les agencements possibles. « Tout est faisable, reconnaît la décoratrice. Le bois se pose beaucoup, également, en mêlant les différentes épaisseurs.



Emma Guette

Ensuite, je demande à mes clients s'ils veulent faire les travaux eux-mêmes ou préfèrent faire appel à un artisan. À terme, je souhaite créer un réseau de professionnels, que je pourrai recommander. »

Pour le petit mobilier, Emma Guette se charge elle-même de la transformation. « Sur du mobilier ancien, la tendance est d'éclaircir le bois ou de le peindre » indique la décoratrice, qui a également l'art de détourner certains meubles ou objets, éventuellement chinés, de leur usage d'origine. Quant à la création de tableaux, la jeune entrepreneuse avoue ne pas s'être fixée de style mais préférer l'abstrait.

Infos:

La Déco d'Emma  
Tél.: 06 25 51 79 72  
ladecodemma.contact@gmail.com  
ladecodemma.fr

de carrière que le développement personnel. « J'aide à faire un bilan pour remettre en évidence les motivations que chacun peut avoir à changer de vie ou de carrière. Lépanouissement n'est pas que dans le travail. Il faut d'abord comprendre ce que l'on en attend. J'aide les personnes qui font appel à moi à faire ressortir ce qui les motive, ce qui les guide dans leur vie. Je suis là pour leur donner des outils afin qu'ils gèrent en confiance et plus sereinement leur vie professionnelle, ce qui demande une adaptation permanente. J'ai eu moi-même plusieurs vies professionnelles et j'aime les histoires de vie » conclut-elle.

Infos:

Emmanuelle Brémaud  
12 rue des Coquelicots  
à La Tessoualle  
Tél.: 06 15 14 52 57  
conseil.bremaud@gmail.com  
coaching-professionnel-evolution.fr

> Collectes de sang

Vous pouvez venir donner votre sang lors des collectes se tenant :  
- ce jeudi 21 septembre, de 16 h à 19 h 30, salle des fêtes à Maulévrier,  
- ce samedi 23 septembre, de 8 h 15 à 12 h 15, salle Mocrat à Cholet.  
Prise de rendez-vous sur :  
<https://dondesang.efs.sante.fr>

> Création/reprise d'entreprise

La Chambre de métiers et de l'artisanat (CMA) organise une réunion d'information créateurs/repreneurs ce vendredi 22 septembre, de 9 h 30 à 12 h, à la CMA, 5 bd Pierre-Lecoq, la Novathèque à Cholet.  
Infos et inscription au 02 41 62 64 87 ou antennecholet@artisanatpaysdelaloire.fr

> Collecte de papiers

L'école Jean de la Fontaine de Neuil-sur-Layon organise une collecte de papiers de ce vendredi 22 septembre au lundi 2 octobre. Venez les déposer sur la place d'Armes, dans la benne prévue à cet effet.

> SOS Urgence garde d'enfants

L'association SOS Urgence garde d'enfants, dont les bénévoles peuvent dépanner des familles, du lundi au vendredi, de 7 h 30 à 19 h, hors vacances scolaires, à Cholet, est joignable au 06 85 06 52 67. Elle recherche de nouveaux volontaires pour rejoindre son équipe.

> Foyer de la Casse : 50ans

Une soirée festive est organisée pour célébrer le 50<sup>e</sup> anniversaire du foyer de la Casse à Cholet. Les personnes ayant fait partie des sections football, volley ball, camps, danse, stretching, entre 1973 et 1994, souhaitant y participer, sont invitées à prendre contact auprès des organisateurs :  
yves.hullin@wanadoo.fr  
ou jeanlouisbaudin51@gmail.com

> Cours d'illustration à l'école d'arts

Il est toujours possible d'intégrer le cours pluridisciplinaire axé sur l'illustration, destiné aux 11-13 ans, se tenant le jeudi, de 17 h à 18 h 30, à l'école d'arts du Choletais.  
Infos au 02 72 77 23 40

> Séisme au Maroc

Pour aider les victimes, une cagnotte est mise en place par deux associations choletaises :  
<https://www.cotizup.com/seismemaroccholet>

AGGLO

## Chefs d'entreprise, vous avez besoin d'une main tendue ?

**Le Groupement de prévention agréé se tient à l'écoute des artisans, commerçants, dirigeants d'entreprise dans le but de les soutenir et les orienter en cas de difficultés.**

N'attendez pas que tous les voyants soient au rouge ! C'est le message que lance le **Groupement de prévention agréé (GPA) aux chefs d'entreprise, de toutes tailles et tous secteurs d'activité, étant dans l'adversité.** Imaginé dans le cadre d'une loi de 1984, créé en 2020 et agréé en 2021, à la suite de la crise sanitaire, le Groupement de prévention agréé des Pays de la Loire répond à la solitude des dirigeants en difficulté. Écoute et soutien, ces deux mots caractérisent sa mission auprès des artisans, commerçants, chefs d'entreprise, autoentrepreneurs.

### Confidentialité

Un appel au n° vert permet d'évaluer la situation de l'entreprise et d'enclencher un rendez-vous d'écoute avec des spécialistes selon les domaines les plus urgents à traiter. « Avec bienveillance et sans jugement, nous assurons l'accompagnement de l'entrepreneur et sa mise en relation avec le réseau. Tous les échanges, qui se tiennent dans un lieu neutre, sont anonymes, confidentiels et gratuits, confient Hélène Davis et Alain Charrier, bénévoles référents dans le Choletais. Si nous connaissons la personne qui fait appel au



Hélène Davis et Alain Charrier

GPA, alors nous passons le relais à un autre **bénévole.** » La majorité d'entre eux sont d'anciens chefs d'entreprise ou cadres dirigeants. « L'accompagnement est facilité d'autant car, au-delà de la compréhension du contexte et de l'élaboration d'un plan d'actions, nous avons l'expérience pour conseiller les entrepreneurs » assure le binôme. Ces derniers bénéficient également du réseau d'experts GPA (avocat, juge, chef d'entreprise, banquier, etc.) et des relations directes et du pouvoir de médiation que le groupement entretient avec de nombreux organismes, tels que la Banque de France, l'Urssaf, etc.

LE PUY-SAINT-BONNET

## Aventure verticale : une aventure également professionnelle pour ses dirigeantes

En juin dernier, Aventure verticale participait au concours des **Espoirs de l'économie organisé par la Chambre de commerce et d'industrie de Maine-et-Loire.** Dans ce cadre, l'entreprise puy-saint-bonnetaise concourait pour différents prix, dont celui de la **reprise, qu'elle a obtenu.** « C'était une façon de s'évaluer » confient Anne-Claire Le Quinquis et Romane Huet, aux commandes, depuis deux ans, de la société créée par Gérald Huet en 2003. Entrées dans l'entreprise voilà quelques années, une complémentarité s'est naturellement tissée entre elles. « Je n'avais jamais fait de spéléologie ou de canyoning avant » indique Anne-Claire Le Quinquis, assistante commerciale de métier. Quant à

Romane Huet, elle connaissait surtout l'entreprise paternelle à travers des missions estivales, jusqu'à finalement « maîtriser la production et en découvrir le côté administratif ».

Le tandem a fini par devenir une évidence quand Gérald Huet a souhaité passer le relais. Ce dernier l'a accompagné pendant deux ans et demi en tant que directeur général. Aventure verticale est donc aussi une aventure personnelle et professionnelle pour les deux dirigeantes. « Seules, nous ne l'aurions pas fait. Alors que là, le poids de la responsabilité est divisé

« Nous faisons un métier plaisir »



Romane Huet



Anne-Claire Le Quinquis

par deux » reconnaissent-elles.

### Fabrication locale

« Ce qui nous plaît vraiment, ce sont les valeurs de l'entreprise. » Romane Huet et Anne-Claire Le Quinquis citent ainsi la transparence et la bienveillance qui y règnent tout autant que la fabrication française des produits. Spécialisée dans la couture d'équipements pour des activités liées à la verticalité, la société conçoit et fabrique des combinaisons, harnais ou sacs pour la spéléologie, le canyoning, l'escalade, mais aussi certains métiers de l'industrie comme la maintenance d'éoliennes, par exemple. Elle est également amenée à travailler pour les parcs à thème ou accrobranches, pour lesquels elle fournit des harnais



Aventure verticale

sur mesure. La société réalise toutefois 60 % de son chiffre d'affaires avec la spéléologie, au point d'être devenue une marque incontournable pour les combinaisons. « C'est un domaine très exigeant. Il faut que les produits soient robustes et simples », précisent les co-dirigeantes.



## Oser franchir le pas

« Le plus difficile pour l'entrepreneur est souvent d'oser demander de l'aide et exprimer ses doutes sur l'avenir de son entreprise » lancent Hélène Davis et Alain Charrier. Pourtant, c'est essentiel. « Grâce aux partenariats du GPA, les démarches peuvent être accélérées, facilitées et permettent de stabiliser l'entreprise pour préserver au mieux le capital humain et le modèle économique. » Les difficultés peuvent être d'origines diverses : conflit avec un associé, impact de la crise sanitaire, contexte économique, épuisement professionnel, problème d'organisation interne, souci de recrutement, etc. Dans chaque cas, le GPA aide l'entrepreneur à prendre du recul sur sa situation et à trouver des solutions pragmatiques. En 2022 comme en 2023, ce sont plus de 25 chefs d'entreprise de petite taille qui ont été suivis le temps nécessaire. Dans 70 % de ces cas, une solution pérenne a été trouvée.

### Infos :

Groupement de prévention agréé

**N° Vert 0 805 385 383**

(service et appel gratuits)

ecoute49@gpa-pdl.fr

Adhésion au GPA : 1 €



L'entreprise choletaise est spécialisée dans le domaine des combinaisons de spéléologie, sacs et harnais pour les activités extrêmes.

45 % de son chiffre d'affaires – en hausse en 2022 – à l'export. Installée depuis 2009 dans un bâtiment de 400 m<sup>2</sup> qui ne comptait que quatre personnes, l'entreprise choletaise réunit aujourd'hui 11 salariés et envisage de recruter. Elle vient de s'agrandir pour doubler sa surface, au bénéfice du stockage et de la production.

### Infos :

Aventure verticale  
8 square des Étriers  
au Puy-Saint-Bonnet  
Tél. : 02 41 62 31 53  
contact@aventureverticale.com  
www.aventureverticale.com

## Agrandissement

« Aujourd'hui, nous faisons un métier plaisir, poursuivent-elles. Nous avons une relation extrêmement forte avec nos partenaires revendeurs. » Aventure verticale est présente dans une trentaine de pays et réalise environ

## AFFÛTEUR-RÉMOULEUR

LYS-HAUT-LAYON  
NUEIL-SUR-LAYON

## Donner une seconde vie aux outils

Jérémie Jouet sillonne les routes du territoire avec son camion d'artisan ambulancier. Le professionnel de Nueil-sur-Layon est affûteur-rémouleur.



« Un service rapide et sur mesure »

Jérémie Jouet

### Synergies hebdo : En quoi consiste votre métier ?

**Jérémie Jouet :** Je redonne du tranchant aux outils qui ne coupent plus, dans l'optique d'entretenir du matériel ancien de très belle qualité en général et, pour mes clients, de ne pas acheter du neuf. Ce travail passe par différentes étapes : frotter l'outil sur une meule à eau parée d'une bande à grains plus ou moins fins, puis sur un disque en coton recouvert d'une pâte abrasive jusqu'à éliminer le morfil, l'excédent de métal qui subsiste après l'affûtage.

Pour les particuliers, je peux intervenir sur tous les outils de la maison comme les couteaux lisses ou à dents, ciseaux, hachoirs, lames de robot ménager, râpes, économes, coupe-ongles, etc., mais aussi ceux du jardin, tels les lames de tondeuse, sécateurs, faucilles, chaînes de tronçonneuse ou taille-haies, ou de l'atelier, à l'instar des rabots, scies circulaires, pinces... Pour les professionnels, je peux affûter les outils de restauration, de menuiserie, d'espaces verts, de travaux publics, etc. Ma spécialité reste les ciseaux de couture et de broderie ! Pour remettre en état des outils qui ont parfois traversé les générations, je me déplace sur les salons d'arts du fil, en plus des marchés.

### S. h. : Qu'est-ce qui vous anime ?

**J. J. :** J'aime rendre service aux gens et partager ma passion avec eux. J'ai toujours travaillé le métal, je fabriquais des couteaux à la maison par plaisir et, inspiré par mon père

déjà affûteur sur un triporteur, j'ai eu envie de sortir un peu du cadre avec mon atelier ambulancier. Je transporte tout mon matériel dans mon camion et je réalise mon travail en direct. Les clients déposent leurs outils et repartent avec quelques minutes plus tard. Un service rapide et sur mesure !

### S. h. : Quel cursus faut-il suivre pour devenir affûteur-rémouleur ?

**J. J. :** S'il est possible de s'installer sans diplôme, une formation professionnelle d'un mois existe dans l'unique école en France qui la dispense encore : l'école nationale d'affûtage et rémoulage (FCTV) à Escaudrain (59). Ce métier demande beaucoup de technique et surtout, d'expérience. Ne reste plus qu'à convaincre de nouveau les gens qu'il est très utile !

Jérémie Jouet s'installe tous les mardis au marché paysan de Lys-Haut-Layon/ Vihiers, de 17 h à 19 h, et sur le parking de l'Écocylerie, à Cholet, les derniers mercredis de chaque mois, de 14 h 30 à 17 h. Il se déplace chez les professionnels et peut également aller chez les particuliers, s'ils se réunissent pour amener suffisamment d'outils à affûter.

### Infos :

Tél. : 06 02 23 80 08  
jeremie.jouet@affuteuretvous.fr  
Facebook :  
AFFUTEURETVOUSjeremiejouet

AGGLO

## Compensations collectives agricoles : l'Agglomération lance un appel à projets

**La loi d'avenir pour l'agriculture, l'alimentation et la forêt du 13 octobre 2014 a introduit un nouveau dispositif : les compensations collectives agricoles.**

Celui-ci part du principe que tout projet de travaux, d'ouvrages ou d'aménagements publics et/ou privés est susceptible d'avoir des conséquences négatives importantes sur l'économie agricole et d'entraîner des pertes irrémédiables sur le potentiel alimentaire du territoire. La prise en compte des enjeux agricoles doit alors être intégrée le plus tôt possible dans la conception du projet, afin de préserver les terres agricoles et conforter l'économie liée.

Pour cela, le principe « éviter-réduire-compenser » s'impose à ceux qui le

portent : éviter les conséquences sur l'agriculture, réduire celles qui n'ont pu être évitées, et compenser les impacts résiduels sur le territoire par des projets agricoles collectifs. Ces compensations collectives sont ainsi définies afin de prendre en compte le potentiel économique agricole impacté par le projet d'aménagement.

### Compenser les hectares perdus

Aujourd'hui, Cholet Agglomération met en route le projet d'extension de la zone industrielle de la Bergerie, à La Séguinière. Étant soumis à une étude d'impact et présentant une surface prélevée sur des espaces agricoles supérieure à 2 ha, celui-ci entre dans le champ d'application de ce nouveau



M. Rocher - cabinet Adnauc

dispositif. Cholet Agglomération a missionné la Chambre d'agriculture pour la réalisation de cette étude multi-critères. « L'objectif de ces compensations est de pallier le fait

que les hectares sont définitivement perdus pour l'agriculture. Elles viennent réparer la perte économique que représente la disparition des terres pour l'exploitant, mais aussi pour

SAINT-LÉGER-SOUS-CHOLET

## La Ferme de chez nous : dix ans d'un concept à succès

**Faire en sorte que les producteurs puissent vivre dignement de leur métier, voilà l'idée directrice qui a abouti, en 2013, à la création du premier magasin la Ferme de chez nous, à Saint-Léger-sous-Cholet.**

Depuis, le concept a essaimé et donné naissance à six autres implantations : Mouzillon (44), Mortagne-sur-Sèvre (85), Chalonnes-sur-Loire, Sèvremoine/Saint-Macaire-en-Mauges, Pouzauges (85) et Aurillac (15). Un huitième magasin devrait aussi ouvrir à Orvault (44) d'ici fin décembre. « Il a fallu trois ans pour que le projet, porté par Claude Batardière (également fondateur d'Espace Émeraude), se réalise, se souvient Hugues Vigneron, l'un des quatre producteurs associés du magasin originel. Nous étions quelques agriculteurs à organiser de la vente directe et c'est ce qui lui a donné l'idée d'un magasin de producteurs. Chaque agriculteur du bassin choletais a été sondé et une quinzaine se sont montrés intéressés. Certains ont quitté le projet au fur et à mesure de son avancement et nous nous sommes retrouvés à

quatre associés : Sylvain Richou (La Séguinière), Richard Audusseau (Saint-Macaire-en-Mauges), Matthieu Humeau (Le May-sur-Èvre) et moi-même (Saint-Christophe-du-Bois). »

### Le juste prix

En plus de producteurs associés, chaque magasin travaille avec plusieurs dizaines de producteurs dits apporteurs. « Tous les magasins partagent les mêmes valeurs : trouver le juste prix rémunérateur pour le producteur et décent pour le consommateur, poursuit Hugues Vigneron. Avec une règle commune : tous les producteurs se situent dans un rayon de 100 km. » Trois ans après le magasin saint-légeois, un deuxième a ouvert, puis un troisième... « C'est le bouche-à-oreille qui a fonctionné » précise l'agriculteur christophorien. Y compris pour celui d'Aurillac, à l'initiative de Cantaliens, qui ont découvert celui de Chalonnes-sur-Loire lors d'un séjour.

Aujourd'hui, le magasin saint-légeois réunit 82 producteurs, 12 salariés et référence 1 375 produits, « frais, de



La Ferme de chez nous

De g. à d. : Hugues Vigneron, Richard Audusseau, Sylvain Richou et Matthieu Humeau.

saison ainsi que quelques conserves ou bocaux de certains producteurs ». L'ensemble des magasins représente 40 associés, 549 producteurs apporteurs et plus de 10 000 produits référencés.

### Buffet ouvert

Ce vendredi 22 septembre, la Ferme de chez nous fêtera ses dix ans à Saint-Léger-sous-Cholet, de 10 h à 20 h, en offrant un buffet midi et soir et la possibilité de rencontrer les agriculteurs. « L'idée est de casser la croûte tous ensemble, dans la

convivialité » résume Hugues Vigneron. Deux groupes de musique animeront cette journée, où une structure gonflable, des jeux en bois et des tours de calèche raviront les enfants.

#### Infos :

La Ferme de chez nous  
44 rue de la Vendée  
à Saint-Léger-sous-Cholet



La zone de la Bergerie doit s'étendre au nord, au-delà de la D158 reliant Cholet à Saint-André-de-la-Marche, sur une emprise d'environ 25 ha délimitée en pointillés rouges.

souhaité redistribuer aux exploitants du territoire à travers un appel à projets. « *Cela a du sens, surtout dans un territoire à forte activité agricole comme le nôtre*, ajoute l'élue. *Pour être retenus, les projets doivent être portés collectivement, par un minimum de deux exploitations, et montrer la valeur ajoutée qu'ils apportent sur les exploitations* » complète-t-elle, prenant l'exemple d'un méthaniseur ou d'un système d'irrigation collective. En plus de ces deux premières conditions obligatoires, l'implantation du projet dans le Choletais et sa zone de rayonnement, ses intérêts pour le territoire (économiques, environnementaux, sociétaux...), ses modalités de mise en œuvre (plafonds des aides, part de l'aide demandée

sur le coût total, etc.) figurent comme autres critères. Seuls les collectifs d'agriculteurs peuvent candidater : association, coopérative d'utilisation de matériel agricole (Cuma), groupement d'intérêt économique (GIE), etc.

toute la filière agricole, explique Sylvie Rochais, vice-présidente de Cholet Agglomération en charge des Affaires agricoles.

### Un budget à redistribuer

Le montant de ces compensations va constituer une enveloppe budgétaire que la Collectivité a

#### Infos :

Cholet Agglomération  
Service Agriculture-foirail-ruralité  
Tél. : 02 72 77 20 80  
slorieau@choletagglomeration.fr  
Le dossier d'appel à projets est téléchargeable sur cholet.fr. La date de dépôt des dossiers est fixée au lundi 30 octobre inclus. Ils sont à adresser par courrier à l'Hôtel de Ville et d'Agglomération ou par courriel auprès du service Agriculture-foirail-ruralité.

## PHYTO-VICTIMES

### CHOLET

## Accompagner les malades des pesticides

Association d'aide aux professionnels victimes des pesticides, Phyto-victimes assure une permanence le premier jeudi de chaque mois, de 8 h 30 à 12 h 30, à Cholet. Pour cette association nationale, née en 2011 en Charente, l'antenne locale est la seule des Pays de la Loire. « *Notre première mission est d'accompagner les personnes qui ont pu être exposées aux produits phytosanitaires, dans leur démarche de reconnaissance de maladie professionnelle*, explique Claire Bourasseau, responsable du service Victimes. *Nous les recensons ensuite dans une base de données nationale. Nous effectuons également des interventions sur les risques liés aux pesticides dans les établissements agricoles, sans prôner une agriculture plus qu'une autre.* » L'association s'engage aussi pour le retrait des molécules les plus dangereuses dans les produits

(cancérogènes, mutagènes, reprotoxiques et perturbateurs endocriniens) et participe à des études scientifiques, épidémiologiques et toxicologiques indépendantes.

### Enfants exposés in utero

Siégeant au sein de commissions nationales, Phyto-victimes a contribué à la mise en place du fonds d'indemnisation des victimes des pesticides en 2020. « *Il permet de centraliser toutes les demandes des victimes et donne aussi la possibilité aux enfants exposés in utero aux pesticides, à travers la profession de leurs parents, de demander réparation. C'est une avancée importante très peu connue* » souligne Claire Bourasseau. *Les maladies professionnelles sont sous-reconnues en France. Nous pensons que c'est de l'intérieur que nous pouvons faire bouger les choses.* » En 2012, la maladie de Parkinson fut déclarée comme maladie professionnelle liée aux pesticides. En 2015, un tableau de prise en charge est créé pour les lymphomes non hodgkiniens,

## Association de la semaine

les myélomes multiples et les leucémies lymphoïdes chroniques. Depuis 2022, le cancer de la prostate est également noté comme maladie professionnelle liée aux pesticides pour le régime agricole et général. Aujourd'hui, les glioblastomes commencent à être reconnus, mais aussi les cancers du poumon et de la vessie, ou des cancers du sang comme la leucémie aigüe myéloïde, la thrombocytémie essentielle, etc.

#### Infos :

Phyto-victimes  
Tél. : 06 40 19 87 98  
contact@phyto-victimes.fr

Claire Bourasseau accueille les personnes concernées au 58 rue Saint-Bonaventure.





AGGLO

## Les particuliers invités à faire broyer leurs végétaux

**Cholet Agglomération propose à ses habitants une nouvelle opération gratuite de broyage des végétaux, du vendredi 13 octobre au samedi 2 décembre.**

**Avec l'arrivée de l'automne, la taille des végétaux s'impose. Cependant, les évacuer en déchèterie n'est pas une fatalité!**

Des prestations de broyage sont offertes dans plusieurs communes aux habitants du territoire, dans l'objectif de réduire les apports de déchets verts en déchèterie et valoriser les végétaux comme nouvelle ressource pour leur jardin. Le broyage des déchets issus de la taille des haies, des arbustes et des arbres produit en effet un excellent amendement pour la terre, notamment en paillage pour les massifs et espaces verts, mais aussi en matière sèche pour les composteurs.

Grâce au broyage, vous pouvez donc utiliser ces végétaux chez vous : c'est une solution économique et écologique ! Par exemple, déposer une couche de broyat permet de préparer son jardin en fertilisant le sol et en le protégeant du froid de l'hiver.

Les habitants peuvent amener les résidus de taille et d'élagage de haies, arbres et arbustes. Par contre, les bio-déchets, tontes d'herbe, feuilles, plantes grasses et souches sont interdits.

Attention, tous les végétaux ne peuvent pas être broyés. Seules les branches d'arbres et d'arbustes d'un diamètre maximum de 13 cm seront acceptées. Seront refusés les végétaux risquant d'endommager le broyeur (c'est le cas de ceux trop feuillus, trop humides, etc.), les branches attachées entre elles, les végétaux présentant des éléments indésirables (cailloux, débris plastiques, terre, racines, etc.) et tous les autres végétaux, hors branchages. Dans le cas où vos apports ne correspondraient pas aux types de végétaux acceptés, les prestataires sur site se verraient dans l'obligation de les refuser afin de garantir le bon déroulement du reste de la prestation.

SAINT-CHRISTOPHE-DU-BOIS

## Un nouveau quai pour limiter le nombre de camions

Depuis ce mois de septembre, Valor3e mène un chantier de construction d'un quai de transfert permettant de regrouper les déchets au même endroit, dans la zone d'activités du Parc.

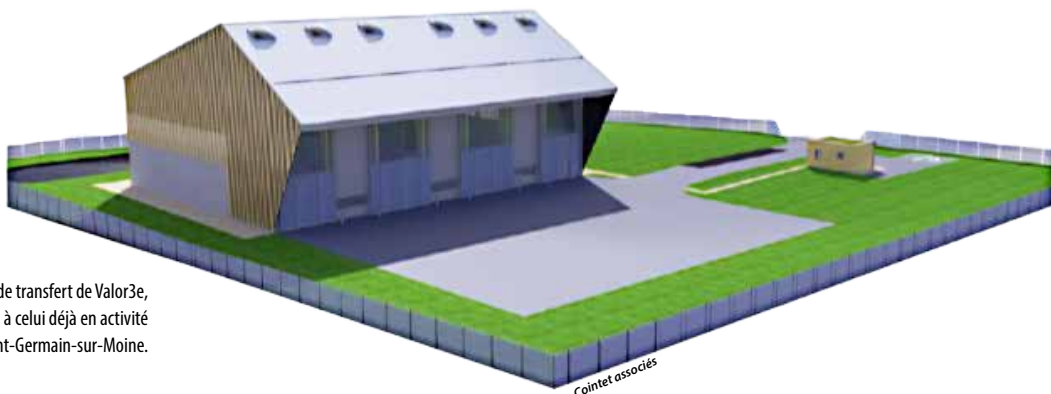
Ce syndicat de traitement et de valorisation des déchets couvre un territoire représentant un bassin de 330 000 habitants, répartis sur les départements de Maine-et-Loire et Loire-Atlantique. « Notre activité implique nécessairement du transport pour la gestion des déchets. Soucieux de répondre aux enjeux environnementaux actuels liés aux émissions de CO<sub>2</sub>, nous avons fait le choix de créer ce second quai de transfert » explique Cédric Van Vooren, président de Valor3e. Sa mise en service est prévue pour 2024.

### Réduire l'empreinte carbone

Cette nouvelle plateforme, implantée à Saint-Christophe-du-Bois, comme la première, située à Saint-Germain-sur-Moine, commune de Sèvremoine, doit permettre aux bennes à ordures ménagères que l'on voit transiter dans les villes, de diriger ces déchets vers de plus gros camions, qui partiront vers les centres de traitement.

« L'empreinte carbone est donc diminuée car cela permet de réduire par quatre le nombre de camions en circulation » ajoute Cédric Van Vooren. Pour traiter et valoriser les déchets ménagers des habitants de son territoire, Valor3e dispose également d'un centre de tri des déchets ménagers recyclables et d'une unité de valorisation énergétique

et organique (UVEOR) à Bourgneuf-en-Mauges. À noter que l'ouverture prochaine d'UniTri, le futur centre de tri interrégional des déchets ménagers recyclables, implanté dans la zone d'activités située entre Loublande et La Tessoualle, entraînera la fermeture du site actuel, à Saint-Laurent-des-Autels, commune d'Orée-d'Anjou.



Le second quai de transfert de Valor3e, sera semblable à celui déjà en activité à Saint-Germain-sur-Moine.

Cointet associés



## Les prestations de broyage :

### Vendredi 13 octobre

> 13 h 30 à 16 h 30 :

Veziens, parking du restaurant scolaire

### Samedi 14 octobre

> 9 h à 12 h et 13 h à 16 h :

La Séguinière, parking du complexe Pierre de Coubertin

### Vendredi 20 octobre

> 13 h 30 à 16 h 30 :

Le May-sur-Èvre, parking la Croix Georget

### Samedi 21 octobre

> 9 h à 12 h et 13 h à 16 h :

Trémentines, centre technique municipal

### Vendredi 27 octobre

> 13 h 30 à 16 h 30 :

Yzernay, parking du stade, côté enrobé

### Samedi 28 octobre

> 9 h à 12 h et 13 h à 16 h :

La Tessoualle, parking derrière la salle des sports

### Vendredi 3 novembre

> 13 h 30 à 16 h 30 :

Bégrolles-en-Mauges, centre technique municipal

### Samedi 4 novembre

> 9 h à 12 h et 13 h à 16 h :

Cholet, parking parc des prairies

### Vendredi 10 novembre

> 13 h 30 à 16 h 30 :

Maulévrier, centre technique municipal

### Vendredi 17 novembre

> 13 h 30 à 16 h 30 :

Mazières-en-Mauges, parking de l'espace Gagnerie

### Samedi 18 novembre

> 9 h à 12 h et 13 h à 16 h :

Cholet, parking du stade omnisports

### Vendredi 24 novembre

> 13 h 30 à 16 h 30 :

La Plaine, parking de la salle des sports

### Samedi 25 novembre

> 9 h à 12 h et 13 h à 16 h :

Cernusson, parking de la mairie

### Vendredi 1<sup>er</sup> décembre

> 9 h à 12 h :

Saint-Paul-du-Bois, place de l'église

### Samedi 2 décembre

> 9 h à 12 h et 13 h à 16 h :

Cholet, parking de la Meilleraie

#### Inscription obligatoire :

> par Internet, sur cholet.fr, en allant sur Mon espace citoyen

> par téléphone au **N° Vert 0 800 97 49 49**

appel gratuit depuis un fixe, disponible du lun. au ven. de 8 h 30 à 12 h 15 et de 13 h 30 à 17 h 30.

Attention, pour des raisons d'organisation, les inscriptions se terminent 48 heures avant la date souhaitée. Chaque habitant peut se rendre sur le lieu de son choix, pas nécessairement sur son lieu de résidence.



Cholet Agglomération

Le broyage vous intéresse ?  
Un guide du broyage est  
disponible en téléchargement  
sur cholet.fr.

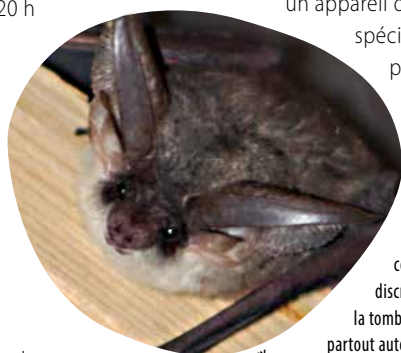
## AGGLO

### Une nuit avec les chauves-souris

Petit mammifère acrobate, méconnu et parfois même mal-aimé, la chauve-souris va livrer ses secrets.

Le rendez-vous, proposé par Cholet Agglomération, est donné ce vendredi 22 septembre, de 20 h à 22 h 30, à l'étang des Noues, dans le cadre des animations gratuites organisées sur les différents espaces naturels sensibles du Choletais. Cet événement s'inscrit dans le programme des Rendez-vous nature en Anjou.

Venez découvrir le mode de vie des chiroptères, à travers la projection du film de Tanguy Stœcklé, *Une vie de Grand Rhinolophe*, qui lève le voile sur



pixabay

l'intimité de ces fabuleux mammifères volants.

À la tombée de la nuit, muni de votre lampe de poche, partez à leur rencontre, équipé de bat box, un appareil de détection

spécialement conçu pour rendre audible les ultrasons émis par les chauves-souris.

Les chauves-souris, ces mammifères discrets virevoltant à la tombée de la nuit, sont partout autour de nous. Pourtant, elles restent méconnues.

#### Inscription obligatoire :

Tél. : 02 44 09 25 70  
ou contacteaux@choletagglomeration.fr

## AGGLO

### Tri et recyclage des piles et batteries

Grâce au tri, 9 155 t de piles et batteries usagées ont été recyclées en 2022 au niveau national. Ce chiffre est encourageant ! Mais il reste important d'acquiescer les bons gestes de tri et de permettre de recycler encore plus. En effet, les piles et les batteries contiennent en grande quantité des matériaux lourds (mercure, zinc, plomb, cadmium), qui sont dangereux pour la santé et pour l'environnement. Ces produits du quotidien représentent la part la plus polluante de nos déchets ménagers et une seule pile suffit pour contaminer 1 m<sup>3</sup> de terre ou 1 000 m<sup>3</sup> d'eau. C'est pourquoi les distributeurs et les fabricants ont l'obligation de financer et d'organiser la collecte de ces déchets et les magasins qui les commercialisent sont tenus de les reprendre gratuitement, notamment les enseignes de distribution



Corépîle

alimentaire, bricolage et électronique. Vous pouvez les déposer dans l'un des 31 737 points de collecte du réseau Corépîle ou dans les déchèteries du territoire de Cholet Agglomération, qui sont également des points de collecte.

#### Infos :

Direction de l'Environnement  
Cholet Agglomération  
environnement.cholet.fr  
contactdechets@choletagglomeration.fr

**N° Vert 0 800 97 49 49**

CHOLET

## Fil d'Ariane, acteur de l'économie sociale et solidaire depuis 30 ans

**Voilà trois décennies que l'association se démène pour l'insertion des publics éloignés de l'emploi. Un anniversaire qu'elle fête avec un programme de visites et d'animations, de ce lundi 25 au samedi 30 septembre.**

Nombreux sont ceux qui fréquentent l'éco-cyclerie du Choletais, pour venir y dénicher vaisselle, jouets, vêtements, meubles, livres et autres objets de décoration à petits prix. Ces lundi 25 et mardi 26 septembre, à 14 h, les curieux, préalablement inscrits, pourront venir découvrir les coulisses de la boutique. Des animations surprises ponctueront également les créneaux d'ouverture des mercredi 27, vendredi 29 et samedi 30 septembre. Pourquoi ces événements ? Parce que Fil d'Ariane, l'association d'insertion à l'initiative de cet espace devenu incontournable de

l'économie sociale et solidaire locale depuis son ouverture en 2017, fête ses 30 ans ! « Nous souhaitons montrer ce qu'est un chantier d'insertion, au-delà du magasin d'occasion et de l'atelier vélo que connaissent bien les Choletais. Surtout, nous voulons faire le lien avec l'association, dont les gens ne soupçonnent pas toutes les activités » détaille la directrice, Anne Pineau.

### Retour en arrière

Bien des années avant la boutique solidaire, l'association est née de l'envie d'un groupe



d'habitants d'accueillir et soutenir les chômeurs, à l'heure où l'industrie déclinait. Avec le concours précieux du centre socioculturel intercommunal Ocsigène, lui est alors confiée

CHOLET

## « La victoire à portée de main »

**La lutte contre la mucoviscidose a fait de grands pas ces dernières années. Puisqu'il reste encore à faire, la mobilisation se poursuit, avec les Virades de l'espoir. À Cholet, le rendez-vous est donné ce dimanche 24 septembre.**

Courir, marcher, jouer ou écouter de la musique pour soutenir une belle cause, telle est l'invitation lancée par l'association choletaise de lutte contre la mucoviscidose (ACLCLM), ce dimanche 24 septembre. Elle participe aux Virades de l'espoir nationales, un événement essentiel pour le soutien aux familles touchées par cette maladie, le financement de postes de kinésithérapeutes, diététiciens, musicothérapeutes, etc., et de la recherche médicale. « On ne guérit toujours pas la mucoviscidose, mais grâce aux Virades et aux actions des associations, dont proviennent 95 % des fonds, les projets sont nombreux et probants. La victoire est à portée de main, avance Mathieu Lefillastre, co-organisateur de la journée avec son épouse Maëlis et un couple d'amis, Louise et Gérald Aubert, également parents d'un enfant malade. Le traitement à la protéine, développé

voilà quelques mois, offre à 80 % des patients, même les plus faibles, l'espoir d'une amélioration et a sauvé des vies. » Le nombre de greffes a été divisé par dix et les soins, notamment de kinésithérapie, se font moins nombreux pour les patients, qui peuvent reprendre des activités sportives, professionnelles, familiales, sans contrainte.



Comme l'an dernier, spectacles et concerts seront au cœur du programme des Virades de l'espoir à Cholet.

### Culture positive

Afin de faire profiter de ces avancées à l'ensemble des 8 000 personnes concernées en France, la mobilisation se poursuit. À Cholet, c'est au parc de Moine que les festivités se dérouleront. S'y élanceront les coureurs et marcheurs qui, par leur inscription, participent à collecter des fonds, reversés intégralement à l'association Vaincre la mucoviscidose. Restauration et buvette y contribuent également, alors que toutes les autres animations sont gratuites : spectacles, ateliers créatifs, jeux en bois ou participatifs, défis sportifs... ACLCLM espère faire grimper la cagnotte jusqu'aux 15 000 € amassés l'an dernier.



Quelques encadrants, salariés en insertion et bénévoles gérant la boutique solidaire, posent aux côtés d'Anne Pineau (à dr.), la directrice de Fil d'Ariane, dont le président est Bernard Angibert.

est transmise à l'entreprise Brangeon, avec Fil d'Ariane qui réalise le tri des déchets recyclables, tout en conservant les missions d'accueil et d'orientation des usagers des différents sites. Elle les remplit aujourd'hui encore dans les deux déchèteries de Cholet. Puis, l'association s'est développée en multipliant ses activités : collecte de matières recyclables, démantèlement de menuiseries, entretien des espaces verts, tri de plastique, entretien de locaux, broyage de déchets verts avec Cholet Agglomération et vide-maison et collecte de meubles pour la fameuse écocyclerie. *« C'est la première activité propre que nous avons créée, ouverte au grand public, avec la volonté d'avoir des supports d'insertion plus variés et de nous diversifier pour garantir notre pérennité. Avec l'implication de bénévoles, nous avons donné une nouvelle dimension à Fil d'Ariane, commente Anne Pineau. Aujourd'hui, nous répondons aux besoins du territoire en accompagnant des personnes éloignées de l'emploi, qui ont besoin d'un coup de pouce pour redémarrer, qu'elles*

*soient en rupture professionnelle, en situation de handicap, non mobiles ou allophones. Nous leur redonnons confiance en elles au fil de leur parcours, dont 74 % (chiffre 2022) se terminent en sortie dynamique, vers un emploi ou une formation. »*

#### Infos :

Fil d'Ariane  
46 rue du Parc à Saint-Christophe-du-Bois  
Tél. : 02 41 56 04 17  
www.fildariane-cholet.fr

#### Inscription aux visites :

Écocyclerie du Choletais  
6 rue de la Blanchardière à Cholet  
Tél. : 06 07 17 76 99  
www.ecocyclerie-du-choletais.fr  
Ouverte les mercredis et samedis, de 9 h 30 à 12 h et de 14 h à 17 h 30 et les vendredis, de 14 h à 17 h 30

la gestion de l'éco-point de Saint-Christophe-du-Bois, puis de Saint-Léger-sous-Cholet et La Séguinière, jusqu'en 1999. Quand est créé le centre de tri de Cholet, la responsabilité

### Programme

- 8 h 30 - départ de la course au parc de Moine (12 km)
- 10 h - début des départs libres de la randonnée (4 ou 12 km)
- 11 h - spectacle familial *Raoul le chevalier*, par la Cie Tétrofort
- 12 h - *Identidad*, chorégraphie équatorienne
- 12 h 30 - apéro hip-hop participatif avec DJ Slade et les Hotmilk breakers
- 13 h 30 et 16 h - transe tribale, jazz, hip-hop et afrobeat avec la fanfare King dirty brass band
- 14 h 30 à 17 h - stands de jeux humoristiques animés par des comédiens
- 15 h 30 - danse avec les Petites choses
- 17 h - concert valse, tango, rock, funk et disco avec Mademoiselle Orchestra
- 18 h - bal funky avec Sweet Bounce
- toute la journée - vente de créations, ateliers créatifs, jeux en bois et de société, bar et restauration

#### Infos :

virade.espoir.cholet@gmail.com  
Tél. : 06 89 17 41 12  
Facebook : viradesCholet  
Instagram : viradecholetaise

### CHOLET

## Une randonnée solidaire envers les Libanais

Entre lac et forêt, l'association Libami invite les marcheurs à sa 11<sup>e</sup> randonnée pédestre, à allure libre, le dimanche 1<sup>er</sup> octobre.

De 8 h à 10 h, depuis le théâtre de verdure à Ribou, les participants pourront s'élancer sur trois circuits au choix, de 9,5, 12 ou 16 km. Café de bienvenue et ravitaillement sont prévus, avec des gourmandises libanaises au menu. Ainsi, les randonneurs apporteront leur soutien à l'association, qui voit sa tâche de plus en plus ardue depuis de longs mois déjà. Depuis l'effondrement économique du pays en 2019, la crise sanitaire, l'inflation qui frise les 90 % et la division des salaires par dix, *« le Liban s'enfoncé chaque jour plus les raisons de se battre contre un gouvernement corrompu. Elle s'expatrie. Restent les pauvres, qui, hier, étaient inquiets. Aujourd'hui, ils ont peur car demain sera pire... »* déplorent les membres de Libami.



La présence d'environ 250 marcheurs à chaque édition contribue à financer des actions de la vie courante pour toutes les familles de Nabaa et permet de financer des parrainages scolaires, avec le soutien supplémentaire des sponsors et donateurs.

*« Nous aidons autant que possible, via la scolarisation par les parrainages, ainsi que l'aide à l'alimentation, la santé et l'habillement, à travers des dons, mais nous devons faire plus encore »* lancent-ils, en guise d'appel à la générosité des marcheurs.

#### Infos :

Tél. : 06 07 63 17 86  
www.libamifrance.org  
Tarifs : 7 €, 2 € pour les 10-16 ans  
Un panier garni à gagner par tirage au sort

CSI CHLORO'FIL - TRÉMENTINES

## Tout sur la petite enfance et la parentalité à l'occasion d'un forum

Le centre socioculturel intercommunal  
Chloro'fil propose une journée d'interventions,  
ateliers et tables rondes, le samedi 30 septembre.

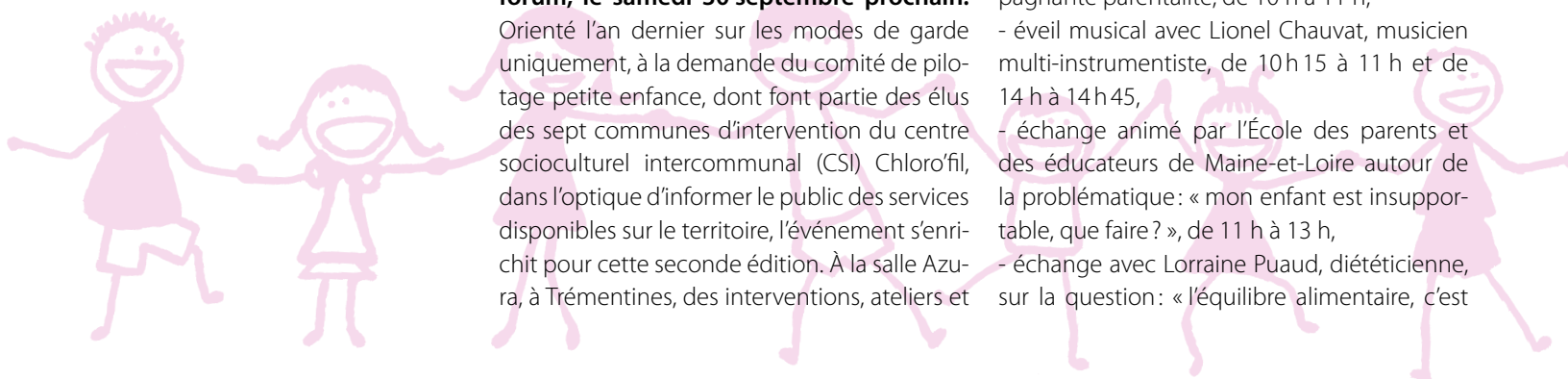
« L'occasion de passer  
des moments  
priviliégiés  
avec son enfant »

**Mode d'accueil, bien-être, éveil, maternage, soin, soutien... Toutes les questions autour de la petite enfance et de la parentalité seront évoquées à l'occasion d'un forum, le samedi 30 septembre prochain.**

Orienté l'an dernier sur les modes de garde uniquement, à la demande du comité de pilotage petite enfance, dont font partie des élus des sept communes d'intervention du centre socioculturel intercommunal (CSI) Chloro'fil, dans l'optique d'informer le public des services disponibles sur le territoire, l'événement s'enrichit pour cette seconde édition. À la salle Azura, à Trémentines, des interventions, ateliers et

tables rondes viendront ainsi ponctuer cette journée pour offrir les clés aux jeunes et futurs parents, ainsi qu'aux grands-parents :

- massage bébé avec Wendy Decron, accompagnante parentalité, de 10 h à 11 h,
- éveil musical avec Lionel Chauvat, musicien multi-instrumentiste, de 10h15 à 11 h et de 14 h à 14h45,
- échange animé par l'École des parents et des éducateurs de Maine-et-Loire autour de la problématique: « mon enfant est insupportable, que faire? », de 11 h à 13 h,
- échange avec Lorraine Puaud, diététicienne, sur la question: « l'équilibre alimentaire, c'est



CHOLET

## Une journée dédiée aux escape games à la ludothèque

**Amateurs de jeux d'observation, de réflexion et de déduction, réservez votre samedi 30 septembre, placé sous le signe de la coopération ludique!** De 10 h à 13 h et de 14 h à 18 h, la ludothèque invite les Choletais à relever les défis de deux malles thématiques ou à s'échapper d'un étrange labo caché au sein d'une... caravane!

• **La malle escape cow-boy**  
En libre accès à l'extérieur de la ludothèque, à partir de 9 ans  
Joe la terreur, un méchant brigand, a encore sévi! Il vient de braquer une banque et, surtout, de voler le cadeau d'anniversaire du petit Tom. À vous de jouer pour aider le shérif Olémain à rétablir l'ordre.

• **La malle escape indienne**

En libre accès à l'extérieur de la ludothèque, à partir de 6 ans

Une grande fête se prépare dans la tribu des Sioux, afin que Renard Futé devienne un grand guerrier. Malheureusement, sa sœur, Petite Plume, a emprunté et perdu le bâton magique qui permet de réaliser ce rituel. La fratrie a besoin de votre aide pour retrouver ce précieux outil avant le début de la cérémonie.

• **La caravane escape game : le labo**  
Inscription obligatoire, à partir de 9 ans, par groupe de six personnes maximum  
Un drôle de laboratoire, une fumée qui s'en échappe, une disparition...! Vous avez 45 minutes pour mener l'enquête avec précaution et vous échapper.



Infos et inscription :

Tél. : 02 72 77 23 44





La journée sera marquée, notamment, par différents ateliers, comme le massage bébé.

quoi? », de 13 h 30 à 14 h,  
 - médiation animale avec Isabelle Chevallereau, de 14 h à 15 h,  
 - yoga parent-enfant avec Marie Blourdier, praticienne certifiée en méditation et yoga pour la famille, de 15 h à 15 h 45,  
 - échange avec Lorraine Puaud autour de la thématique: « mon enfant mange trop ou trop peu, comment gérer les quantités? », de 15 h 30 à 16 h.

« Ces temps forts représentent l'occasion de rencontrer des professionnels avertis et de passer des moments privilégiés avec son enfant » invitent les animateurs des secteurs petite enfance et enfance-famille du CSI, à la manœuvre pour cette journée.

### Pour les enfants

En continu, toute la journée, seront également proposés un forum des modes d'accueil et parentalité, une sensibilisation à la question des

écrans, une fresque collective, une initiation au portage, ainsi que des parcours de motricité et jeux de construction pour les enfants.

#### Infos et inscription :

CSI Chlorofil  
 40 bis rue de la Libération à Nuaillé  
 Tél. : 02 41 55 93 41  
 petite.enfance@csichlorofil.fr  
 Nombre de places très limité

## Un territoire qui m'entoure

AGGLO

### Guide de l'étudiant : une mine de bons conseils

L'édition 2023 du guide de l'étudiant, proposé par Cholet Agglomération, vient de sortir. Les jeunes y trouvent une multitude d'informations, de conseils et de bons plans pour bien vivre dans le Choletais ! Pour se repérer, s'informer, se loger, se restaurer, financer ses études ou son logement, rechercher un stage ou un job d'été ou un premier emploi, se déplacer, se soigner, se détendre, se cultiver... : y sont répertoriés tous les services locaux utiles aux quelque 2 700 étudiants qui poursuivent leur cursus à Cholet.

#### Un tote bag

Qu'ils soient au campus universitaire, dans les différents lycées qui proposent de l'enseignement supérieur, à l'institut de formation en soins infirmiers, à l'institut régional sport et santé, à la chambre de commerce et d'industrie ou à l'école d'arts du Choletais, tous les étudiants peuvent retrouver ce guide dans un tote bag estampillé

« bûcher le jour et enflammer la nuit, ça, c'est Cholet ! », qu'ils se sont déjà ou qu'ils se verront bientôt remettre au sein des établissements. D'autres documents rempliront ce sac, pour ne rien manquer dans le territoire.

#### Passeport étudiant

Les étudiants qui viennent de s'installer à Cholet ou au Puy-Saint-Bonnet peuvent également bénéficier du passeport étudiant de l'office de tourisme du Choletais. Sur présentation d'un justificatif de moins de six mois de l'ancien domicile et du

nouveau, dans l'une des deux communes, ils recevront aussi un carnet de réductions et dotations sur les sports, les loisirs, le transport, etc.

Les 2 700 étudiants choletais peuvent trouver une multitude d'informations dans un guide qui leur est dédié.

#### Infos :

Service enseignement supérieur et formation professionnelle  
 4 rue Travot à Cholet  
 Tél. : 02 44 09 25 06 ou 02 44 09 25 29  
**Aide aux projets étudiants :**  
 etudiantscholet@choletagglomeration.fr  
 Facebook : la vie étudiante à Cholet



Freepik

CHOLET ET NUAILLÉ

## Tapissière d'ameublement, entre savoir-faire et transmission

**Bénédicte Chaligné exerce le métier de tapissière d'ameublement depuis 2005. Souhaitant partager sa passion, elle propose des séances d'initiation tout public avec la collaboration de la Plateforme eMode.**

Les stages d'observation effectués en classe de 3<sup>e</sup> peuvent parfois être une révélation. C'est en tout cas l'expérience vécue par Bénédicte Chaligné, la décidant à entrer en CAP garniture de siège dès l'âge de 16 ans, après avoir été accueillie pendant quelques jours au sein d'un atelier de tapisserie d'ameublement. « À l'époque, le métier se divisait en deux formations distinctes : le CAP garniture et le CAP couture. Il fallait les deux pour entrer ensuite en bac pro. Maintenant, la formation mêle les deux et se fait en trois ans » explique-t-elle. Après l'obtention de son bac pro, elle a poursuivi son cursus en entrant à l'école Boulle, à Paris, où elle a obtenu son diplôme des métiers d'art.

### Rénover sans dénaturer

Forte de cette formation de qualité, la jeune femme a installé son atelier, d'abord à Trémentines, en pépinière, avant de poser ses outils à Nuaillé, voilà neuf ans. Elle y effectue différents services, comme la réfection de sièges et la couture d'ameublement, à savoir, rideaux, coussins, poufs « *et tout ce qui, dans un décor, est lié au textile* » résume-t-elle. Ouverte à tous les styles, elle apprécie l'éclectisme que lui offre son métier, travaillant sur des esthétismes, des formats et des tissus toujours différents. « *Je change sans cesse d'univers et il m'arrive même d'être sollicitée pour des intérieurs assez surprenants. Je peux m'occuper d'une pièce dans un style classique,*

*par exemple une chaise Louis XV, puis de mobilier des années 70. J'ai autant de curiosité pour un fauteuil d'époque que pour un fauteuil moderne. Dans tous les cas, je cherche à connaître l'histoire de l'objet et je respecte la façon dont il a été construit. Les personnes qui me confient une pièce veulent la restaurer, mais aussi la retrouver. Je ne veux pas la dénaturer.* »

Ses services étant principalement sollicités pour la réfection de meubles de famille, ils font, dans la grande majorité des cas, l'objet d'un attachement particulier et sont voués à être transmis. « *De fait, mon univers s'inscrit plus dans la personnalisation que dans l'effet de mode. Un fauteuil est destiné à durer plusieurs dizaines d'années, pas juste une saison. Le choix du tissu de recouvrement est important, il doit être de qualité et les possibilités sont infinies. D'ailleurs, la Plateforme eMode, située au Lycée de la Mode, permet de créer des tissus personnalisés, avec l'imprimé, le dessin ou l'illustration de son choix.* »

### Transmission des gestes

Si elle accueille à son tour beaucoup de stagiaires et a récemment formé une apprentie, Bénédicte Chaligné prend aussi plaisir à partager son métier avec des amateurs. Il y a dix ans, elle a commencé à donner des cours de tapisserie au sein de la Maison des jeunes et de la culture de Saint-Herblain, puis a poursuivi au centre social de Chemillé-en-Anjou. « *C'est très valorisant pour mon métier. Les*

Pour Bénédicte Chaligné, la beauté du métier de tapissier réside dans les matériaux, les étoffes et les gestes.



*participants découvrent le temps nécessaire aux gestes de l'artisanat. Et ils ont le plaisir à faire eux-mêmes, en utilisant leurs mains, pour utiliser les outils, découper, tirer, tendre, coudre les tissus... Tout est manuel. Il y a quelque chose d'un peu méditatif là-dedans.* » Grâce à un partenariat avec la Plateforme eMode, des cours d'initiation aux techniques de tapisserie et d'ameublement ouvrent également à Cholet. « *Les participants pourront venir avec une chaise à restaurer et je les accompagnerai pas à pas dans toutes les étapes, jusqu'à la finition. Une fois terminée, celle-ci a encore plus de valeur, il s'agit d'une pièce que l'on garde longtemps et à laquelle on fait attention. On raconte son histoire aux personnes qui s'assoient dessus.* »

#### Ateliers d'initiation aux techniques de tapisserie et d'ameublement

Séances le mardi, de 10 h à 12h30 et le mercredi, de 18 h à 20h30

> première session : démarrage le mardi 3 et le mercredi 4 octobre, pour 15 séances, jusqu'en février,

> une seconde session est prévue de février à juin 2024.

Tarif : 550 € les 15 cours + forfait fournitures (outils prêtés)

Une présentation des cours (sur inscription) est proposée ce vendredi 22 septembre, de 14 h à 15 h, à la Plateforme eMode.

#### Infos et inscription :

Tél. : 02 41 71 69 33  
contact@emode.fr

Lieu des cours : eMode  
20 rue du Carteron à Cholet



## *Le service civique, une mission pour chacun au service de tous*

Chaque année, environ 100 000 jeunes s'engagent pour la cité et la société, via ce dispositif officiellement instauré en 2010. Remplissant des missions d'intérêt général, ils interviennent dans des domaines très divers : éducation, culture, santé, solidarité... et bien d'autres.

## Le service civique, pourquoi? Pour qui?

Porter des repas, animer un ciné-débat dans une école, aider des personnes âgées ou en situation de handicap, favoriser l'utilisation d'un appareil numérique, organiser un temps familial dans un centre social, sensibiliser des enfants au fair-play lors d'une activité sportive... Que ce soit au sein d'une association ou d'une collectivité, les missions de six à douze mois d'un service civique sont multiples, variées et infinies! Leur seule obligation: elles ne peuvent se substituer à celles des salariés, bénévoles ou stagiaires d'une structure, n'étant pas indispensables, mais permettent de répondre à un besoin innovant du territoire ou de l'organisme d'accueil du volontaire. Un volontaire inévitablement jeune. En effet, le dispositif s'adresse aux 16-25 ans (30 ans pour les personnes en situation de handicap), dont seule la motivation compte pour être accepté, aucun diplôme n'étant requis. Ils sont ensuite accompagnés dans leur projet d'avenir par leur tuteur et bénéficient de formations civiques et citoyennes. En échange de leur mission, tout en cotisant pour leur future retraite, les volontaires disposent d'une indemnité de 610 € par mois: environ 497 € pris en charge par l'État et le reste par la structure d'accueil.

### Enrichissement

Au-delà de cette ressource financière, qui permet de payer un permis de conduire, une partie d'un véhicule ou un loyer, le service civique enrichit personnellement. Défendant des valeurs concrètement applicables au quotidien, définies selon une charte

(respect de l'autre, solidarité avec les plus faibles, recherche de l'épanouissement, ouverture à la diversité, esprit d'initiative, valorisation de la mémoire, volonté d'avancer, attachement à la citoyenneté, visibilité de l'engagement, réciprocité de l'investissement, promotion de la confiance), le service civique apporte énormément. Il permet aux jeunes de découvrir un nouveau public, de faire leurs premiers pas dans le milieu professionnel, tout en confirmant ou infirmant éventuellement un choix d'avenir, d'assumer de premières responsabilités puisqu'aucun lien hiérarchique n'existe entre le volontaire et son tuteur (si ce n'est organisationnel), de participer à des formations, de développer des compétences diverses en faisant, de rencontrer d'autres jeunes... Dans l'une des dix thématiques du dispositif, les volontaires se révèlent, au service de la cité et de la société, vers leur vie d'adultes.

## ENVIRONNEMENT



MÉMOIRE  
ET CITOYENNETÉ

## SOLIDARITÉ

CULTURE  
ET LOISIRS

un engagement  
de 6 à 12 mois

140 000  
jeunes  
par an





**CITOYENNETÉ  
EUROPÉENNE**

*pour la cité  
et la société*

**DÉVELOPPEMENT  
INTERNATIONAL  
ET ACTION HUMANITAIRE**



**SANTÉ**



**ÉDUCATION  
POUR TOUS**

Officiellement créé en 2010, sous la présidence de Nicolas Sarkozy, en réponse aux émeutes d'alors, le service civique a été largement inspiré par l'association Unis-Cité, née en 1994. Trois Françaises et une Américaine, étudiantes en école de commerce, cherchent à faire se côtoyer leurs camarades et les habitants des quartiers populaires voisins, à Cergy-Pontoise. Inspirées par les expériences de service civil des jeunes dans les autres pays, notamment l'association City Year aux États-Unis, et persuadées que les jeunes, ensemble et dans leurs diversités, pourraient construire le monde de demain tout en gagnant en expérience, en compétences, en sens de l'engagement et en ouverture d'esprit, elles expérimentent une forme de volontariat rémunéré par des mécènes, en proposant à des jeunes, en groupe, de participer à la vie en collectivité. Les chiffres d'insertion professionnelle ou de retour en formation parlant pour eux, un cadre légal est alors créé, répondant non pas au Code du travail, mais au Code du service national.

**INTERVENTION  
D'URGENCE  
EN CAS DE CRISE**

Dans le Choletais, les organismes sont nombreux à proposer des services civiques. À Cholet, une antenne Unis-Cité a également ouvert à la rentrée 2022. Le lundi 16 octobre prochain, sonnera le lancement de la seconde promotion locale : un collectif accompagné et engagé. Quatre jeunes seront mobilisés autour de l'environnement, en partenariat avec Veolia - Eau de Cholet. À l'instar du précédent groupe, dont quelques membres témoignent ici, ils coacheront 50 familles dans l'utilisation des Ecojoko, ces capteurs permettant de mesurer la consommation d'énergie et d'agir en conséquence pour essayer de la réduire. Grâce à une mallette pédagogique, ils sensibiliseront également les écoliers de Cholet Agglomération à l'eau, cette ressource à préserver.

Seize autres jeunes, dont huit mineurs, seront engagés pour l'action Solidarité senior. Ils accompagneront leurs aînés au sein de trois Ehpad du territoire (la Maison d'accueil à La Séguinière, les Cordeliers et Chanterivière à Cholet), dans les cinq résidences gérées par le CIAS du Choletais et chez 64 potentiels bénéficiaires particuliers de plus de 60 ans.

### *Amélie, 19 ans*

« Titulaire d'un Bac professionnel Services aux personnes et aux territoires (Sapat), j'avais choisi cette voie car j'étais attirée par les soins mais je n'ai pas pu trouver d'emploi, faute d'être véhiculée. La mission locale, qui m'accompagnait, m'a alors proposé de participer au service civique Solidarité seniors et j'ai foncé. J'ai appris que j'aimais avant tout écouter. J'ai donc décidé de commencer une nouvelle formation d'accompagnant éducatif et social. »

### *Marina, 19 ans*

« Ce service civique m'a beaucoup aidée et appris. Auparavant, j'avais eu plusieurs projets, mais pas assez stables et j'étais très renfermée et timide, perdue quant à mon avenir. Je n'avais que mon scooter pour me déplacer. Il m'a été volé et avec lui, mes possibilités de déplacement pour trouver un emploi. La mission locale m'a alors orientée vers le dispositif du service civique, grâce auquel j'ai pu découvrir le domaine du service à la personne qui me questionnait. J'ai développé des capacités d'organisation, de communication, ainsi que la prise d'initiative et je me suis vraiment sentie utile pendant la mission, aussi bien auprès des personnes âgées qu'au sein de mon équipe. Je repars avec une belle expérience, le permis en poche et un projet qui se concrétise : commencer une formation en bijouterie-joaillerie, à Saumur. »

### *Héloïse, 22 ans*

« En deuxième année de licence Sciences sociales parcours animation sociale, éducative, culturelle et de loisirs, j'avais le choix entre un semestre de stage ou un service civique. J'ai opté pour le second, avec la conviction qu'il serait encore plus enrichissant, en sortant un peu du cadre et en découvrant le milieu associatif. En effet, le travail de groupe s'est révélé très positif : j'ai appris à évoluer

avec des personnes très différentes les unes des autres et de moi, aux parcours vraiment divers. Attentive à l'environnement, j'étais ambassadrice de l'eau pendant ces huit mois et cette mission de sensibilisation m'a beaucoup plu. Je reprends donc ma licence, en troisième année, avec l'ambition de me diriger vers cette dimension de prévention, que ce soit pour le développement durable, la santé ou une autre thématique, et avec un enrichissement personnel, apporté par ce service civique, que je conseille à tous. »

#### Infos :

Unis-Cité  
21 rue du Carteron à Cholet  
Tél. : 06 64 35 76 54  
ou [www.service-civique.gouv.fr](http://www.service-civique.gouv.fr)

CHOLET

## 25 activités sportives à découvrir en famille

« Cinq sites, cinq ambiances », tel pourrait être le slogan de Sport en famille, la manifestation phare de la rentrée de l'Office municipal du sport (OMS) de Cholet. À moins d'un an des Jeux olympiques et paralympiques, la manifestation, qui a attiré 3 000 participants l'an dernier, met l'accent sur le parasport. « Aujourd'hui, à l'OMS, nous voulons travailler avec les services de la Ville pour faire avancer les choses quant à l'accès des personnes en situation de handicap au sport » indique Jacky Fraisse, secrétaire général. Dans cet esprit, le programme de la manifestation indique quelles sont les disciplines pouvant accueillir ce public et mentionne la présence, à la salle du Val de Moine, de l'Esca'l, un accueil de loisirs qui dépend de l'Adapei 49. « L'Esca'l propose des animations sportives, culturelles et de loisirs, aux enfants, adolescents et adultes déficients intellectuels, avec ou sans troubles associés, précise Carole Chalet, chargée de communication et d'animation à l'OMS. Elle a pour

but de favoriser le développement de l'autonomie et de la vie sociale à travers les différentes activités proposées et d'accompagner l'usager dans la gestion de ses loisirs. C'est un lieu différent et complémentaire de l'établissement spécialisé ou de l'école. »

### Où aller ?

Programmée ce dimanche 24 septembre, cette grande journée de sport intergénérationnelle – il faut, en effet, se présenter aux animations à deux générations différentes – propose de découvrir plus de 25 activités en plusieurs sites, de 10 h à 13 h et de 15 h à 18 h.

À la salle Grégoire, boulevard Victor-Hugo, il sera possible de pratiquer de l'escalade, du badminton, de la gymnastique et du tennis de table. À Glisséo, avenue Anatole-Manceau, la plongée et le kayak attendront les visiteurs côté piscines, tandis que le hockey sur glace et le short track (patinage de vitesse) occuperont les patinoires. Attention, contrairement aux autres sites, Glisséo ne rouvre

pas après 13 h (dernier accès à 12h15).

Au Platoon skatepark, à côté de Glisséo, les skates et rollers seront dans leur élément. À noter que de 15 h à 18 h, ils délaisseront le site pour le parking de la salle Grégoire.

La salle d'activité et de loisirs du Val de Moine, avenue du Lac, réunira le karaté, le shorinji kempo, l'escrime, le palet laiton et les échecs. Enfin, au parc de loisirs de Ribou, le volley-ball, le football américain, la capoeira et le roundnet (sport inspiré du volley-ball qui se joue avec une balle et un filet de rebond) seront regroupés sur le terrain de tir à l'arc, avenue du Lac, juste à côté du tir sportif. Plus bas, les familles trouveront le tennis, sur le site du Tennis club de Cholet puis le cyclisme, la voile, l'aviron et le canoë-kayak (de 15 h à 18 h uniquement). À noter que la pratique de ces trois dernières disciplines sera suspendue à la qualité de l'eau du lac.



Des moniteurs et enseignants sont présents pour enseigner les rudiments sur chaque site, aux plus jeunes et à leurs accompagnants.

### Infos :

Office municipal du sport  
58 rue Saint-Bonaventure à Cholet  
Tél. : 02 41 65 45 51  
oms-cholet@orange.fr  
oms-cholet.com

LYS-HAUT-LAYON  
SAINT-HILAIRE-DU-BOIS

## Le Parkour, nouvelle discipline à l'ACPV

Discipline officielle de la Fédération française de gymnastique, le Parkour, ou art du déplacement, est également, depuis cette rentrée, enseigné au sein de l'Association Chamois Patriote de Vihiers (ACPV). Déjà forte de près de 250 gymnastes, pratiquant la gym loisir

et de compétition, l'ACPV a organisé son premier cours de Parkour le jeudi 7 septembre dernier à la salle du Domino à Saint-Hilaire-du-Bois, commune déléguée de Lys-Haut-Layon. Cette discipline sportive acrobatique, popularisée par le film *Yamakasi*, consiste à franchir des obstacles urbains ou naturels, par des mouvements rapides et agiles. « On apprend à se déplacer dans toutes les conditions, sans prendre de risque et sans tomber, explique Jocelyn Hersant, membre du conseil d'administration

de l'ACPV. Nous le proposons seulement en loisir pour l'instant, mais il existe différents types de compétitions. La fédération nous aide dans l'acquisition de matériel avec un kit Parkour et la Commune nous soutient également. Le cours compte déjà une douzaine d'inscrits. Il reste encore quelques places. »

### Des effectifs en hausse

Les entraînements de Parkour sont dispensés par Théo Consigny, qui est venu compléter l'équipe de professeurs de gym déjà composée de Patrice

Guédon, Yasmina Fournier et Anthony Defois, la saison dernière, pour répondre à des effectifs en hausse. « Nous sommes malheureusement obligés de refuser des inscriptions dans certaines catégories d'âge » déplore Jocelyn Hersant. L'ACPV possède également une section danse qui regroupe plus de 230 adhérents. Sa responsable, Marion Bigot et des monitrices bénévoles, dispensent des cours de danse contemporaine. En cette rentrée, le club a aussi mis en place des cours d'éveil danse, accessible aux enfants nés en 2019.

### Infos :

ACPV  
> gym et parkour : secretariat.acpv@gmail.com  
> danse : acpvdanse@gmail.com  
ou sites.google.com/view/acpvgymdanse  
Facebook : ACPVihiers

Le Parkour, ou art du déplacement, nouvellement enseigné à l'ACPV, a déjà séduit une douzaine de jeunes.



LA ROMAGNE

## La Stella tennis de table fidèle à ses valeurs

Ce mercredi 20 septembre, le club romagnon entame une 17<sup>e</sup> saison consécutive parmi l'élite nationale, la 18<sup>e</sup> au total. Toujours en ayant à cœur de représenter haut le territoire.

Alors que la majorité des formations de Pro A se sont renforcées avec de précieux jokers étrangers, pouvant suppléer les absences qui vont se multiplier en raison de l'échéance olympique, c'est avec une équipe inchangée que la Stella sport tennis de table commence le championnat, ce mercredi 20 septembre, face à Chartres.

« Nous aurions volontiers recruté un joueur supplémentaire également, pour quelques matchs, mais l'occasion ne s'est pas présentée. Dans l'optique de continuer à jouer les premiers rôles et de faire rayonner le territoire dans l'Hexagone, à l'instar de ces dernières saisons, nous allons faire confiance à notre quatuor, toujours établi dans le Choletais



Je suis curieux

CHOLET

## Hotmilk festival : dix ans de promotion du court-métrage

Le territoire choletais compte de nombreux talents, qui s'illustrent notamment dans le cinéma. Le Hotmilk festival met en avant leurs plus récentes réalisations.

Rendez-vous du format court et des rencontres avec les jeunes talents du cinéma choletais, le Hotmilk festival, organisé par l'association 2:35, fêtera ses dix ans dans les salles du cinéma CGR, de ce vendredi 22 à ce dimanche 24 septembre.

L'objectif de ce festival de courts-métrages est de promouvoir le cinéma choletais dans son propre territoire et donner l'opportunité aux cinéastes présents de se rencontrer, tisser des liens, étoffer leur réseau, et construire de nouveaux projets ensemble. « Donner à voir et valoriser

les talents locaux, telle est la philosophie du festival. Nous souhaitons également faire découvrir au plus grand nombre le court-métrage et toutes les formes brèves, en tant qu'esthétiques cinématographiques à part entière » précise Ronald Guérin, organisateur.

En 2022, le festival a rassemblé près de 450 curieux, venus participer à cette fête du cinéma. Pour cette 10<sup>e</sup> édition, il propose quatre ciné-rencontres détaillés ci-dessous, dont une rétrospective, pour découvrir le format court et échanger avec les cinéastes sur les films, leur métier et le processus de création. Une exposition « dix ans de festival » et un atelier technique sur la prise de son en tournage sont également prévus.

« Donner à voir et valoriser les talents locaux »

Vendredi, à partir de 20 h

- > *Seuls*, de Arthur Casez (11'28)
- > *Yann*, de Maxence Pupillo, avec Sébastien Faglain (19'03)
- > *Bibi*, co-réalisation et surfa-

cing d'Éthan Guérin (4'56)

> *Papa?* de Dario Fau, avec Sébastien Faglain (2'35)

**Rencontre** avec Arthur Casez, Maxence Pupillo, Sébastien Faglain et Éthan Guérin

> *La couleur du ciel*, d'Owen Archinet, produit

par Yoann Luis (8'35)

> *Parents*, de Coline Béal, produit par Yoann Luis, (16'26)

> *Fortissimo*, de Victor Cesca (15'35)

**Rencontre** avec Owen Archinet et Victor Cesca

**Samedi, à partir de 20 h**

> *Mü - Du rêve à la poussière*, clip de Juliane Bidet et Morgane Guérin (4'04)

> *Virgil joue la montre*, de Maxime Guérin (19'20)

> *Pur sang*, de Hugo Poisson (18'23)

> *Les autres et moi*, de Malo Laffont, monté par Morgane Guérin (6'08)

**Rencontre** avec Juliane Bidet, Morgane Guérin, Maxime Guérin, Hugo Poisson et Malo Laffont

> *Korean butchers*, de Julie Estival, chef électricien : Alexis Pignon, (10')

> *Cinq*, de Jérémy Prudent (11'25)

> *Warning*, d'Axel Zeiliger, produit par Yoann Luis (22'59)

**Rencontre** avec Julie Estival et Jérémy Prudent



La Stella sport tennis de table repart avec une équipe inchangée cette saison, avec, notamment, Léo de Nodrest (ci-contre) et Chen Tian Yuan (ci-dessus).

comme nous le souhaitons » commente Guy Soulard, coprésident du club avec Odile Brin.

### Solidarité

Chen Tian Yuan, franco-chinois, restera le leader du groupe, comme il l'est depuis 18 ans déjà ! Avec son coup droit ravageur et sa lecture du jeu implacable, il fait toujours trembler ses adversaires, même à 39 ans maintenant. Nima Alamian devra concilier le championnat français et ses ambitions olympiques, sous les couleurs de son pays, l'Iran. Ibrahima Diaw, franco-sénégalais, voudra lui aussi revivre la magie des Jeux, dans son pays de naissance, mais avec le maillot de la patrie de son père et ses ancêtres, le Sénégal. Enfin, Léo de Nodrest, 23 ans, continuera son apprentissage au plus haut niveau, en confirmant tous les espoirs

placés en lui, traduits par de beaux exploits la saison dernière.

En s'appuyant sur leurs valeurs de solidarité, de combativité, ils voudront porter haut le groupe. « Cinquièmes l'an passé, avec quelques frayeurs, nous voulons faire au moins aussi bien, plus sereinement si possible » conclut le coprésident, invitant les amateurs de sport à venir (re)découvrir le tennis de table, dans la salle de la Stella, labellisée centre de préparation pour Paris 2024 et où passera d'ailleurs la flamme olympique, le mardi 28 mai prochain. La Romagne est l'un des sept sites retenus dans le Maine-et-Loire pour connaître cet honneur...

### Dimanche, à partir de 16h

- > *Marta*, documentaire d'Antoine Zarini (15'27)
- > *S'attacher* - Boostee, clip de Joris Favraud (3')
- > *Everything is everything New York*, de Joris Favraud (1'22)
- > *AOC*, de Samy Sidali, montage de Julie Lena (18'03)

**Rencontre** avec Antoine Zarini, Joris Favraud et Wassim Loqmane

- > *Sur le compte de la police*, de Romain Tamino-Forge (19'30)
- > *Grand prix*, d'Anthony Lemaître (22')

**Rencontre** avec Romain Tamino-Forge et Anthony Lemaître

### Séance rétrospective

- > *Mister Y* (Hotmilk film makers 1)
- > *Scylla* (HFM 2)
- > *Un petit côté drive* (HFM 3)
- > *Oh, marguerite* (HFM 4)
- > *Fox terrier* (HFM 5)
- > *Kamerad* (HFM 6)
- > *La conquête du pain* (HFM 7)
- > *Superbot* (HFM 8)
- > *Chronologie* (HFM 9)

### Atelier prise de son sur un tournage

En partenariat avec les Docks du film (Nantes), le Hotmilk propose un temps d'échange et de

formation sur la prise de son en mode « solo », ce samedi, à 10h30. L'objectif de cet atelier est de se familiariser avec les équipements et d'aider à :

- choisir le matériel de prise de son adéquat à la situation de tournage (casque, micro caméra, liaison HF, micro-cravate...)
- bien régler une liaison HF, poser un micro-cravate correctement,
- acquérir les notions de base de synchronisation image/son...

#### Infos :

[hotmilk-festival.com](http://hotmilk-festival.com)

**Inscription atelier (gratuite) :**

[inscription@hotmilk-festival.com](mailto:inscription@hotmilk-festival.com)

**Tarif projections : 4 €**

En plus des trois séances de courts-métrages, une rétrospective des neuf éditions précédentes et un atelier sont proposés.



LE MAY-SUR-ÈVRE

## L'espace Senghor, sous le signe de la diversité

L'espace culturel maytais a composé une saison où chacun trouvera son bonheur, quels que soient ses goûts et envies, du théâtre à la danse en passant par les arts du cirque et la musique.

Équipement moderne au service de l'action culturelle de la Municipalité, la saison de l'espace Senghor joue la carte des arts multiples.

### Ouverture de saison

#### Radio Bistan

Vendredi 6 octobre à 20 h 30

Théâtre du grabuge

À la fois récital de chansons et création théâtrale, *Radio Bistan* est un spectacle d'humour musical, une politique-fiction où s'invitent la poésie, l'engagement, la rêverie, mais aussi parfois la gravité autour d'un sujet, l'écologie, abordée de manière décalée en prenant à rebours les clichés qui lui sont souvent associés.

### Cinés-débats

#### N'efface pas vos traces

Vendredi 13 octobre à 20 h 30

Film de Pedro Fidalgo

Dans le cadre du festival de la BD engagée.

Les chansons de Dominique Grange portent en elles les traces de Mai 68. Chanteuse engagée, elle a marqué l'époque de son empreinte et est devenue une icône de l'effervescence politique de l'après-Mai 68.

#### Mois du film documentaire

Vendredi 24 novembre à 20 h

Organisé par le réseau des bibliothèques de Cholet Agglomération.

*Les Optimistes*, documentaire de Gunhil Westhogen-Magnor sur une équipe de volley norvégienne hors du commun, où les joueuses ont entre 66 et 98 ans. Diffusion suivie d'un débat avec Guillaume Billaud, éducateur sportif local.

### Concert dessiné

#### Construire un feu

Samedi 14 octobre à 20 h 30

Bluebird booking

Dans le cadre du festival de la BD engagée.

*Construire un feu* est une nouvelle puissante et métaphysique, synthétique et proche de l'abstraction. C'est un champ existentiel, une allégorie éloquente du combat que l'homme a engagé contre la nature, contre sa propre nature, son instinct.

### Jeune/tout public

#### À l'envers, à l'endroit

Mardi 24 octobre à 14 h 30

Cie Bocca Della Luna

À partir de 6 ans

Et si Blanche-Neige était un garçon? Rêvant au jour où une vaillante et fière princesse tomberait amoureuse de lui? C'est en s'emparant d'un classique, dont elle renverse les points de vue avec malice, que la metteuse en scène Muriel Imbach s'attaque à une question des plus contemporaines : les stéréotypes de genre.

#### Délivrés des livres

Mercredi 13 décembre à 16 h à la bibliothèque

Cie Artrigué

À partir de 3 ans

Entre contes traditionnels et albums contemporains, les comédiennes s'en donnent à cœur joie sous le fameux bonnet rouge emprunté au vieux bonhomme de décembre.

#### Stoïk

Dimanche 17 décembre à 17 h

Cie Les Gums

À partir de 5 ans

Spectacle de Noël

Un mélange de cirque, de jeu clownesque et de musique pour un spectacle poétique, esthétique et comique. Un monde burlesque, ou l'exploit sort de l'extraordinaire pour devenir ordinaire.



#### La ferme des animaux

Jeudi 22 février à 14 h 30

Compagnie Spectabilis

À partir de 9 ans

D'après George Orwell

Dans une ferme en Angleterre, des animaux exploités décident de se réveiller... En associant théâtre, objets et musique, Spectabilis souhaite apporter un nouvel éclairage sur l'histoire des révolutions passées et à venir.

#### La serpillière de Mr Mutt

Mardi 27 février à 9 h 30

Ma compagnie

À partir de 4 ans

Frotter, polir, nettoyer, attendre dans un coin, souvent seul ou à côté du balai... c'est la vie de la serpillière Mutt. Et après tout, chacun à sa place et les moutons seront bien gardés... Pourtant, il suffirait d'un petit pas de côté, d'une danse avec elle et la voilà l'égale de la Joconde ou du grand Nijinski.

#### Bateau

Jeudi 29 février à 15 h

Cie Les hommes sensibles

À partir de 5 ans

Un spectacle pour toute la famille, destiné à l'enfant intérieur qui vivait en chacun. *Bateau*, c'est un bout d'enfant qui est resté coincé dans un adulte. Que reste-t-il de cet enfant? Du jeu? Des monstres sous le lit? Tout cela est enfoui dans une malle en bois, sous le sable d'une plage abandonnée.

### Danse

#### Viens m'embrasser

Samedi 18 novembre à 20 h 30

Cie Bobaïenko

Spectacle chorégraphique pour sept interprètes mêlant danse contemporaine et tango argentin. À travers la rencontre de différents esthétiques, gens et époques, le spectacle scrute l'individu, son besoin d'appartenance, d'amour, ses relations. Sur fond de musiques rétro, électro ou live.



## Théâtre

### Cruda

Lundi 15 janvier à 16 h

Collectif à sens unique

Programmation région en scène 2024

Ce spectacle est une plongée humoristique dans le passé d'une ancienne gymnaste. Elle était douée, très douée... mais pas assez parfaite pour que l'on se souvienne d'elle. La vision qu'elle a de son corps et de sa féminité a été formatée durant des années d'entraînement intensif. Cruelle et pleine d'autodérision, elle parle de son chaos intérieur.

### Palianytsia

Lundi 15 janvier à 17 h

Cie Zalataï

Programmation région en scène 2024

Le spectacle retrace les aventures d'un couple que la vie et l'histoire, par leurs épreuves, séparent et rassemblent à nouveau. En toile de fond, la guerre et un régime totalitaire. La musique, composée pour le spectacle, souligne et sublime le parcours des circassiens amoureux.

### SolOrkestar

Lundi 15 janvier à 18 h 15

Programmation région en scène 2024

SolOrkestar, c'est l'orchestre en solo : les péripiétés d'un musicien seul face à une charrette, une loopstation et une demi-douzaine d'instruments des Balkans.

En rue, en salle ou au détour d'un sentier, Vlad Lăuțarescu propose une escale où le passé et le futur se conjuguent le temps d'un instant.

### Candide 1.6

Lundi 15 janvier à 20 h 30

Collectif 1.5

Programmation région en scène 2024

*Candide 1.6* nous replonge dans la candeur, dans cet optimisme un peu béat qui nous permet de renouer avec l'insouciance et la spontanéité naturelle, une forme de liberté instinctive liée à notre enfance.

### Face à Aune

Lundi 15 janvier à 22 h

Programmation région en scène 2024

*Face à Aune* nous propulse dans une techno-pop métaphorique, où la voix s'impose au cœur des boucles accrocheuses, des Vinyles samplés, de la trompette et de ses sacro-saintes machines analogiques.

### Je m'appelle Bashir Lazhar

Mardi 9 avril à 20 h

Théâtre des béliers

Une pièce sous forme de mosaïque, qui parle à la fois de guerre et de taille-crayon, d'amour et d'enfance, de migration et de transmission, de justice et de dictée, d'enseignement et de cour de récréation. Une ode tout en douceur et en humour au courage qu'il faut pour vivre.

## Musique

### Trio à cordes

Dimanche 12 novembre à 17 h

Orchestre national des Pays de la Loire

Avec Claire Aladjem, violon, Hélène Malle, alto

et Thaddeus André, violoncelle

Jean Cras, *Trio à cordes 24*

Beethoven, *Trio en do mineur, op. 9 n°3 25*

Dohnanyi, *Sérénade pour trio à cordes, en ut majeur, op.10 22*

### Concert de la batterie fanfare

Vendredi 8, samedi 9 décembre à 20 h 30

et dimanche 10 décembre à 15 h

Énergie musique

Associée à l'école de musique, c'est plus de 200 musiciens qui vont se partager la scène de l'espace Senghor, sous la direction d'Olivier Caban. Comme à leur habitude, les musiciens proposent un spectacle varié, tour à tour calme, dynamique et participatif...

### Gaëlle Buswel

Samedi 23 mars à 20 h 30

Dans le cadre du festival A cup of blues

Gaëlle Buswel, une artiste atypique qui ne laisse pas indifférent. Une voix qui déclenche frissons et chair de poule en série. D'une générosité et d'un naturel absolu, cette jeune femme au sourire ravageur est une bête de scène avec une solide expérience du live.

### Manu Galure

Vendredi 19 avril à 20 h 30

Après son tour de France à pied, Manu Galure présente les chansons écrites durant ce périple. Il propose un spectacle en duo de pianos avec Lorenzo Naccarato. Simon Chouf, percussionniste et régisseur-acteur, les accompagne.

## Humour

### Une nuit avec... Laura Domenge

Samedi 17 février à 20 h 30

Elle se dit qu'en appelant ce spectacle comme ça, elle attirera quelques galériens qui pensent qu'ils vont coucher avec elle pour seulement 20 balles et une fois qu'ils seront sur place, ils réaliseront que... bah... non. Et du coup, ils seront obligés d'entendre les élucubrations nocturnes et la vie de cette jeune féministe écolo islamo gauchiste hyperpotentiel et haut sensible ou l'inverse...

### Giedré : Les chansons de la radio

Vendredi 17 mai à 20 h 30

Après deux saisons à composer des chansons pour les interpréter sur France Inter, Giedré s'est dit (en français dans le texte) : « oh tiens mais pourquoi je ne leur donnerais pas une deuxième vie, à ces chansons, un peu plus longue que leurs trois minutes d'existence sur les ondes ? Non parce que c'est vrai quoi, trois minutes ça ne fait pas beaucoup ».

## Cirque

### Quand on était seul.e.s

Vendredi 15 mars à 14 h 30

Cie Si seulement

Sous une esthétique épurée, deux acrobates-danseurs, un musicien, un mât chinois et des guitares remplissent la scène. *Quand on était seul.e.s* remonte dans un temps où l'unicité et l'universalité se confondent. Le lien est au-delà des corps, de la peau, des limites et des rencontres qui les brisent. L'amour s'inscrit dans de nombreuses expressions. Et la force est de se mettre en péril sans savoir si on y restera.

### Infos, abonnement et tarifs :

Espace culturel Léopold Sédar Senghor

4 rue des Tilleuls au May-sur-Èvre

Tél. : 02 44 09 81 46

[www.espacesenghor.fr](http://www.espacesenghor.fr)

### Horaires d'ouverture :

du mardi au vendredi de 14 h à 18 h

et 1 h avant le début de chaque spectacle

**CHOLET ET YZERNAVY**

## Les Fo'plafonds : date supplémentaire à Interlude



Les Fo'plafonds

Ses premières représentations affichant complet, le groupe d'Yzernay a ajouté une date supplémentaire à Interlude.

Leur « *fourbi musical* » comme ils le définissent, proposant 1 h 30 de spectacle pour les petits comme pour les grands, est à retrouver le dimanche 26 novembre, à 15 h 30. Au programme ? Des bidons, des bouteilles, des tuyaux, des casseroles, des vélos, autant d'objets détournés pour en faire des instruments capables de produire un son

Les huit musiciens des Fo'plafonds ne manquent pas d'idées pour rechercher des sons insolites avec des instruments issus de la récupération.

mélodique. Klaxophone, tuborgue, pochetrophone, caddyorgue, tourniquet, trombone et flûte de pintes illustrent leur répertoire populaire interprété dans une cadence effrénée.

**Réservation :**

<https://www.helloasso.com>

Tarifs : 16 €, 9 € réduit

**CHOLET**

## La Fiv du samedi soir, comédie percutante sur la procréation médicalement assistée

La compagnie Côté Cour présente sa nouvelle création originale, coécrite par Olivier Guéry et Pascal Levêque : *La Fiv du samedi soir*. Cette comédie décalée montre à quel point le désir d'enfants peut rapidement tourner au défi lorsque la nature joue les trouble-fêtes.

Elle emmène le spectateur dans l'univers déconcertant de la procréation médicalement assistée (PMA). Les personnages, Bernard et Christian, livrent une conférence débridée sur ce sujet de société, combinant pédagogie et humour, pour ouvrir les portes d'une réflexion sur une expérience partagée par bon nombre d'entre nous. Les représentations de cette comédie ont lieu au Bar'ouf, le jeudi 28 septembre à 19 h 30 ainsi que le vendredi 29 et samedi 30 septembre à 20 h 30.



Côté Cour

Arcanes de la reproduction, mystères des organes génitaux et techniques de conception assistée sont au cœur de cette comédie jouant sur la science et l'humour.

**Réservation :**

[lebarouf-cholet.com](http://lebarouf-cholet.com)

Tarif : 10 €

+ 1,85 € de frais de réservation



Dans un coin **du musée**

## Championne, la Ferrari choletaise

À moins d'un an des Jeux olympiques de Paris, un objet lié au monde du sport attire notre attention dans un coin du musée d'Art et d'Histoire de Cholet. Saviez-vous que Cholet a construit des Ferrari de course ? Dans les années 1960 et au début des années 1970, l'entreprise choletaise Morellet Guérineau est l'un des leaders français de la voiture à pédales. La marque bâtit son succès sur la fidélité de ses répliques aux modèles des grands constructeurs des années 1950 (Renault Frégate, Peugeot 403, Simca Ariane, Citroën DS...) et sur son adaptabilité au goût des enfants. Imprégnés des exploits des grands coureurs automobiles tels que Fangio,

Moss, Clark ou Hill, et du héros de bande dessinée Michel Vaillant, les enfants ne rêvent plus seulement de conduire la voiture de papa mais aussi d'inscrire leur nom en haut des palmarès de leur monde imaginaire. Et les petits bolides de la firme choletaise ont tout pour les faire rêver.

La Ferrari Spa Morellet Guérineau, avec son nez de requin, commence sa longue carrière en 1962, un an après la sortie du modèle 156 F1 de la Scuderia. La réplique présentée ici est une version restaurée du modèle de 1966, avec ses roues imitation pneu à rayons circulaires.

**Deux versions**

La restauration a hésité entre les



Matthieu Mitschke

Ferrari Spa Morellet Guérineau, n° J 2004.1.231 Musées de Cholet

deux variantes : elle reprend l'arrière de la version haut de gamme, avec les deux tuyaux d'échappement, mais l'absence de calandre métal, de rétroviseur et d'avertisseur trahit la version de base. Elle a été repeinte – pas tout à fait fidèlement – et ne porte ni le numéro ni la marque Ferrari d'origine. Deux autocollants ont été ajoutés postérieurement. Afin de correspondre aux portefeuilles de familles plus nombreuses, un même modèle est, en effet, produit en différentes variantes : l'auto « réclame », version

basique du modèle, est vendue trois fois moins cher que la version « grand luxe », dotée d'accessoires et de finitions de style. L'aventure des voitures de course Morellet Guérineau s'étend de 1959 à 1976, avec plusieurs Ferrari, la Lotus en 1965, la Honda en 1967, la Ford GT en 1970, des Matra et des Porsche à partir de 1971, la March et l'Alpine Renault en 1973. Dès 1971, le plastique thermoformé remplace la carrosserie métal.

Les musées de Cholet



LA TESSOUALLE

## Assemblée annuelle : un dimanche très éclectique

**En plus du feu d'artifice, l'assemblée annuelle va « jouer des mécaniques ». À la balade de voitures anciennes s'ajouteront des baptêmes de motos avec les Bécanes tessouallaises dimanche.**



Comité des fêtes

L'animation du dimanche sera musicale, cette année.

Comme le veut la tradition chaque dernier week-end de septembre, la commune sera animée par l'assemblée annuelle, ces samedi 23 et dimanche 24 septembre. Durant ces deux jours, différentes festivités vont se dérouler, à l'initiative du comité des fêtes, dans et autour de la salle des fêtes, où une fête foraine sera installée. Ce samedi, le coup d'envoi de cette édition sera donné par un concours de palets, à partir de 14h. Les amateurs de moules-frites, eux, pourront se régaler à partir de 19h30. La recette bien connue sera à savourer sur place ou à emporter. Dans ce dernier cas, l'association demande d'apporter son récipient. Le repas se déroulera sur fond musical et se poursuivra, à 23h, par un feu d'artifice pour lequel le comité des fêtes a obtenu l'autorisation de la préfecture.

### Apéritif offert

Ce dimanche, les animations rythmeront toute la journée, cette fois. Elles débuteront à 9h avec l'ouverture du vide-greniers. À 9h30, les automobiles de collection s'élanceront pour une randonnée avec halte gourmande, grâce au concours de l'Amicale des anciens véhicules d'époque de Treize-Vents (85). À l'issue de cette balade, ces modèles de collection resteront exposés l'après-midi pour faire le bonheur des amateurs qui pourront, ainsi, les observer sous toutes les coutures. Cette année, une nouveauté viendra se greffer en cette matinée du dimanche, puisque l'association des Bécanes tessouallaises organisera des baptêmes de moto. Six modèles de machines devraient permettre à chacun de trouver la monture de son choix.

En fin de matinée, le comité des fêtes offrira l'apéritif, composé d'huîtres accompagnées de vin blanc. Les visiteurs en profiteront aux sons de l'orchestre harmonique tessouallais. Enfin, vers 16h, Bernard... proposera une animation musicale.

#### Tarifs :

- > concours de palets : 7 €
- > repas moules-frites : 11 €
- > baptêmes de moto : 3 €

CHOLET

## Les gamers ont rendez-vous au premier salon Games in Cholet

Le parc des expositions de la Meilleraie s'apprête à accueillir son premier salon Games in Cholet, ces samedi 23 et dimanche 24 septembre. Englobant tout l'univers ludique, ce week-end comblera les désirs des différentes générations de gamers, du jeu vidéo au jeu de cartes. Cette création regroupera, de 10h à 19h (18h dimanche), différentes activités : flippers, jeux d'arcade, rétrogaming, jeux vidéo, de société, de réalité virtuelle, ainsi que du cosplay, un fablab (espace technique en libre accès) et une zone d'exposition. Cette dernière s'étalera sur 600 m<sup>2</sup> avec une vingtaine de stands, qui proposeront des objets issus de la culture manga, des livres, jeux de société, jeux vidéos mais aussi des articles de loisirs créatifs et de couture pour les costumes de cosplay. Des magasins choletais comme le Passage culturel, Cultura et Corsetine, et des enseignes spécialisées régionales,

comme Japanim (Nantes) ou Repliqua.com (Noirmoutier) partageront également l'espace avec des créateurs indépendants aux univers atypiques et hauts en couleur.

### Une centaine de machines

Coorganisateur de l'événement, Cholet sports loisirs, l'établissement public gestionnaire du parc de la Meilleraie, s'est adjoint les compétences de l'association West coast arcades, à l'origine, du salon Freeplay à La Romagne voilà quelques années. Celle-ci mettra en place une centaine de machines, grâce au concours de deux autres associations, Crazyflip

#### Infos :

Parc des expositions de la Meilleraie, av. Marcel-Prat à Cholet

Tarifs : 9 €, 14 € les deux jours, 5 € de 6 à 12 ans, gratuit moins de 6 ans, 25 € pack famille (une journée, deux adultes et deux enfants)

et Retroplay, et de particuliers qui prêteront du matériel. L'Antre des joueurs, la section jeux de l'ASPTT Cholet et la médiathèque font également partie des partenaires jeux de ce premier Games in Cholet.

La Stella sport La Romagne y animera une démonstration de tennis de table virtuel. Le fablab réunira une brodeuse, des imprimantes 3D, une découpeuse vinyle et des

robots. Enfin, le concours de cosplay sera dirigé par l'association angevine Kitsune no hana-la Tannière du cosplay et sera conclu par un défilé, de 14h à 17h ce dimanche.



Les flippers et autres jeux d'arcade des années 80 seront au rendez-vous.

Cholet sport loisirs

## animations

### À partir de sept./Cholet

#### Apprentissage du français

Le relais Charles Foyer, lieu d'accueil et d'apprentissage du français destiné aux adultes d'origines étrangères (migrants, déplacés), rouvre ses portes. Pour bénéficier de cet accueil et des cours, inscription obligatoire au 06 31 98 73 61 ou 36relaismjg49@gmail.com ou à l'accueil du relais, le jeu. à 16 h 15 **14 h à 16 h (lun., mar. et jeu.),** 36 rue Saint-Servan, appartement 101

### En sept./Cholet

#### Ateliers informatique: permanence d'inscription

Proposés par le centre socioculturel le Verger. Les ateliers d'initiation ou de perfectionnement sont animés par des bénévoles qui proposent de transmettre leurs connaissances en informatique (découverte du clavier, de la souris, de l'ordinateur, d'Internet, des logiciels de traitement de texte...).

Les modules de six séances ont été pensés pour une évolution et doivent être suivis dans la totalité. Deux cycles possibles :

> 1<sup>er</sup> cycle : mar. 3, 10 et 17 octobre et 7, 14 et 21 novembre,

> 2<sup>e</sup> cycle : mar. 16, 23 et 30 janvier et 6, 13 et 20 février 2024.

D'autres créneaux peuvent être étudiés en fonction de la demande et de la disponibilité des bénévoles.

Tarifs : 5 € par cycle + adhésion annuelle : 10 €

Infos au 02 41 65 14 99

ou accueil@cs-leverger.fr

**10 h, centre socioculturel le Verger, rue du Bois-Régner**

### Mer. 20 sept./La Séguinière

#### Concours de belote

Organisé par le club des Amis réunis.

Inscription sur place. Un lot pour chaque participant.

**13 h 30, salle des fêtes, place Grignon-de-Monfort**

En collaboration avec une blogueuse littéraire choletaise.

Entrée libre et gratuite

**16 h à 18 h, médiathèque, espace médiation**

### Sam. 30 sept./Cholet

#### Conférence:

#### Duplessis-Mornay, pape des huguenots

Organisée par la librairie Jean Calvin et animée par Didier Poton, professeur émérite de l'Université de La Rochelle. Philippe Duplessis-Mornay, né en 1549, est une figure majeure de l'histoire du protestantisme au XVI<sup>e</sup> siècle. Aux côtés d'Henri IV, son rôle est essentiel dans l'élaboration de l'édit de Nantes. Il transformera Saumur en capitale européenne du protestantisme par la fondation d'un collège et d'une académie.

Entrée libre et gratuite

**15 h à 17 h, hôtel d'Agglomération, salle Araya, rue Saint-Bonaventure**

Infos et inscription  
au 02 72 77 22 72  
ou [e-changes.cholet.fr/](http://e-changes.cholet.fr/)  
Médiathèque Élie Chamard,  
place Jean Moulin

### Ven. 22 sept./La Séguinière

#### Soirée rétrospective

Le centre socioculturel intercommunal Ocsigène organise une soirée rétrospective sur le projet Soligo, le chantier des jeunes bénévoles en Grèce. Ouvert à tous  
Infos au 02 41 56 26 10  
ou [accueil@ocsigene.fr](mailto:accueil@ocsigene.fr)

**19 h 30, théâtre espace Prévert, rue de l'Abbé-Chauveau**

### Sam. 23 sept./Cholet

#### Réunion allaitement

L'association la Leche league propose une réunion d'information sur l'allaitement, pour partager les questions et expériences.

Infos et inscription au 06 62 81 44 49  
ou 06 75 44 50 41

ou [emilie.hoizey@gmail.com](mailto:emilie.hoizey@gmail.com)

ou [alix.limousin@lilfrance.org](http://alix.limousin@lilfrance.org)

**10 h à 11 h 30, lieu précisé lors de l'inscription**

### Sam. 23 sept.

#### Saint-Christophe-du-Bois

#### Concours de pétanque en doublette

Organisé par la Pétanque loisir.

Inscription sur place.

Restauration et buvette.

**13 h 30, complexe sportif, 8 rue du Chemin-Vert**

### Sam. 23 sept./Cholet

#### Bridge: portes ouvertes

Le Bridge club choletais ouvre ses portes pour les personnes intéressées par le jeu et qui souhaitent découvrir le club. Infos au 02 41 46 16 40  
ou 06 13 02 25 49

ou [bridgeclubcholetais@wanadoo.fr](mailto:bridgeclubcholetais@wanadoo.fr)

**14 h, 29 rue Paul-Bouyx**

### Sam. 23 sept./Cholet

#### Journée internationale et mondiale de la paix

Le collectif pour la paix invite les Choletais à venir réaliser une fresque et à échanger sur le thème « des mesures en faveur de la paix » en lien avec les nouveaux objectifs de développement durable pour le monde proposés par l'Organisation des nations unies.

**15 h à 18 h, place Travot**

### Sam. 23 et mar. 26 sept./Cholet

#### et Lys-Haut-Layon/Vihiers

#### Ateliers d'éducation

#### thérapeutique

L'association Remmedia 49, qui accompagne les personnes atteintes de maladies métaboliques ou de diabète, propose deux ateliers avec une diététicienne :

- sam., 10 h 30 à 12 h, à Cholet :

« les modes de cuisson allégée »,

- mar., 15 h à 16 h 30, à Vihiers :



### Mer. 20 sept.

#### Bégroles-en-Mauges

#### Dessine ton jeu

Quatre crayons et de l'imagination. C'est tout ce qu'il te faut pour créer ton propre jeu vidéo!

Enfants de 8 à 12 ans.

Gratuit sur inscription

**9 h 30 à 11 h, bibliothèque Tournepage, 14 rue du Bocage**

### Ven. 22 sept./Cholet

#### Les soirées lecture poétiques

L'association choletaise Poésie à l'Ouest propose mensuellement une soirée dédiée à un poète, à l'une de ses œuvres ou à son univers lyrique. Ce mar., présentation et lecture de Marie Noël par Patrick Champourlier (Jean Hourlier).

Entrée libre et gratuite

**18 h à 19 h 30, hôtel d'Agglomération, salle Araya, rue Saint-Bonaventure**

### Sam. 23 sept./Cholet

#### Les thés cholecteurs

Vous avez particulièrement aimé une œuvre classique ou contemporaine ? Apportez-la et venez partager votre plaisir de lecture autour d'un goûter.





« je mange avec mes sensations alimentaires ».

Infos et inscription au 02 41 44 05 38 ou [contact@remmedia49.fr](mailto:contact@remmedia49.fr)

**Lieu précisé lors de l'inscription**

#### **Dim. 24 sept./Cholet**

##### **Troc aux plantes**

Organisé par le groupe d'échange de savoirs du centre social et socioculturel Horizon pour échanger plantes, plants, graines et produits du jardin.

Infos au 02 41 65 13 88

ou [centresocial-horizon.fr](http://centresocial-horizon.fr)

**8 h 30 à 12 h, centre social et socioculturel Horizon, 4 allée des Aigles**

#### **Dim. 24 sept./Le May-sur-Èvre**

##### **Les dimanches ensemble**

La mairie organise « les dimanches ensemble » réservés aux seniors maytais, pour papoter, tricoter, jouer, rigoler et surtout passer du bon temps ensemble. Gratuit

**14 h à 17 h 30, salle paroissiale, rue Saint-Louis**

#### **Mar. 26 sept./Cholet**

##### **Concours de belote**

Organisé par l'Amicale des retraités Michelin. Bar sur place. Un lot pour chaque participant. Ouvert à tous. Inscription sur place. Tarif : 8 €

**13 h, salle des fêtes, esplanade de la Grange**

#### **Sam. 30 sept./Somloire**

##### **Café morning**

Organisé par la commission franco-anglophone de l'Office du tourisme. Chaque dernier samedi du mois, francophones et anglophones se retrouvent dans un établissement du Vihierois autour d'un petit-déjeuner pour échanger, discuter, partager... Entrée libre, chacun paie ce qu'il consomme.

Infos au 02 41 49 80 00

**10 h à 11 h 30, le relais de Somloire, 4 place du Souvenir**

#### **Sam. 30 sept. et dim. 1<sup>er</sup> oct.**

##### **Cholet**

##### **Salon du chiot**

De nombreuses races sont représentées et un vétérinaire habilité par la Direction des services vétérinaires contrôlera la santé et l'origine des animaux. Pour ceux qui envisagent l'adoption d'un chiot, un modèle de certificat d'engagement et de connaissance obligatoire est à télécharger sur le site [www.salonsduchiot.fr](http://www.salonsduchiot.fr)

Restauration sur place. Structures gonflables pour les enfants. Pour des raisons sanitaires, les chiens des visiteurs ne sont pas admis.

Tarifs : 7 €, 3 € enfant

de 2 à 11 ans

Infos au 02 23 41 29 14

**10 h à 18 h, parc des expositions de la Meilleraie, 2 avenue Marcel-Prat**

#### **Dim. 24 sept./Cholet**

##### **Vide-dressing**

Organisé par le centre socioculturel le Verger.

Infos au 02 41 65 14 99

[accueil@cs-leverger.fr](mailto:accueil@cs-leverger.fr)

**10 h 30 à 17 h, centre socioculturel le Verger, salle polyvalente, rue du Bois-Régnier**

#### **Repair café: jeter? Pas question!**

Plutôt que de les jeter, venez réparer gratuitement vos objets aux côtés des bénévoles.

#### **Sam. 30 sept./La Séguinière**

Infos au 02 41 56 26 10

ou [accueil@ocsigene.fr](mailto:accueil@ocsigene.fr)

**9 h à 12 h, espace jeunes, rue de la Bastille**

#### **Sam. 30 sept.**

##### **Le May-sur-Èvre**

Infos au 02 41 63 80 20

**9 h à 12 h, l'Exeko, rue du Parc**

#### **Lun. 9 oct. au lun. 11 déc.**

##### **La Plaine**

##### **Ateliers numériques**

Anjou numérique organise un cycle de dix ateliers numériques les lundis à partir du 9 oct. Ouvert à tous à partir de 60 ans.

Tarif: 10 € pour les dix séances

Infos et inscription obligatoire

au 06 73 81 75 91

**14 h à 16 h, mairie, 6 rue du Bocage**



**SyNERGENCES**  
hebdô

Pour paraître dans ces pages, un seul contact:

[asangibault@choletagglomeration.fr](mailto:asangibault@choletagglomeration.fr)  
ou 02 44 09 25 20

danse

**De sept. à mai/Cholet**  
**Rock'n'roll et line dance:**  
**essai et inscription**

L'association les Marmo's propose des cours de :

- rock'n'roll :
- > débutant, les mer., 20 h 30 à 21 h 20,
- > intermédiaire, les mar., 19 h 45 à 20 h 30,
- > avancé, les mar., 21 h 25 à 22 h 10,
- line dance (New line dance):
- > débutant/novice, les mar., 20 h 35 à 21 h 20.

Il est d'abord possible de venir essayer lors d'un cours.

Infos et inscription :

lesmarmos.rock@gmail.com

L'association organise également des soirées toutes danses et tous niveaux, comme ce sam. 23 sept., de 20 h 30 à minuit, au Bar'Ouf, 2 place Saint-Pierre. Entrée gratuite (boisson de courtoisie souhaitée)

**Salle Jean Macé, 5 av. du Président-Kennedy**

**Dim. 24 sept./Cléré-sur-Layon**  
**Bal**

Organisé par le club de l'Âge d'or de Coron. Tarif: 10 € (boissons et goûter compris)

**14 h 30, salle des fêtes, rue Saint-Pierre**

**Jeu. 28 sept./Cholet**  
**Guinguette de la Goubaudière**

Après-midi dansant ouvert à tous animé par l'orchestre Stéphane Mercier. Tarif: 8 € (boissons et goûter compris) Infos au 02 41 65 58 09

**14 h 30 à 19 h, salle de la Goubaudière, Ribou**



Le Bal Saint-Louis

**Sam. 30 sept. Cholet**  
**Le Bal Saint Louis**

Novice ou confirmé, la fanfare Big Joanna vous a concocté, pour l'ouverture de saison du Jardin de Verre, un bal populaire et épicé, au rythme des danses hip-hop, soul et funk. Entouré de trois danseurs hip-hop et d'un speaker, le brass band au fort potentiel vibratoire fera chanter les cuivres, battre les caisses et chavirer les corps à coups de musiques gorgées du soleil de la Nouvelle-Orléans.

Tarifs : 20 €, 17 € abonné, 10 € réduit, 40 € famille  
**20 h 30, Jardin de Verre, 13 bd Gustave-Richard**

**Ven. 29 sept. Saint-Léger-sous-Cholet**  
**Soirée Zumba**

L'Association activités adultes (AAA) propose une grande soirée Zumba au profit d'Octobre rose avec pour dress code « rose ». Tarif: 10 €

Inscription en ligne : <https://www.payasso.fr/aaa/soiree-zumba>

**19 h 30 à 22 h, salle de la Prairie, 30 rue de la Prairie**

**Dim. 1<sup>er</sup> oct./Cléré-sur-Layon**  
**Bal**

Organisé par le club de l'Amitié de Vihiers et animé par l'orchestre Joël Chouteau.

**14 h 30, salle des fêtes, rue Saint-Pierre**

bien-être

**Sam. 23 sept./Cholet**  
**Ateliers découverte et rencontres**

L'association Terre'Happy propose des ateliers découverte de 30 min. sur inscription :

- > Do-In, 10 h (06 85 29 64 14),
- > Carnet de deuil, 11 h (06 23 89 77 53),
- > Voyage sonore, 12 h (06 16 42 45 51).

**10 h à 17 h, 118 rue Barjot**  
**À partir de 14 h, visite libre et rencontre avec les praticiens**

**Mar. 26 sept./Cholet**  
**Réflexologie**

L'association Unis'Vers propose un atelier : « vivre sereinement l'automne avec la réflexologie » avec automassages (mains/pieds), conseils et gestes naturels.

Tarifs : 11 € adhérent, 14 € non adhérent

Infos et inscription au 07 83 71 98 49 ou tousunis-vers@orange.fr  
**19 h 30 à 20 h 30, salle du Plessis, rue d'Italie**

**Toute la saison/Cholet**  
**Sophrologie adaptée**

L'association Unis'Vers organise des cours de sophrologie adaptée. Cette méthode spécifique est ouverte aux personnes en situation de handicap et/ou en difficulté psychique pour permettre d'accéder à la pratique de la sophrologie. Deux sessions d'une heure sont proposées : les mar. à 15 h et les jeu. à 17 h 30. Tarif pour le 4<sup>e</sup> trimestre 2023 : 60 €

Infos et inscription au 06 81 26 82 48 ou tousunis-vers@orange.fr ou à l'accueil de K'léidoscope  
**Centre socioculturel K'léidoscope, 13 av. du Président-Kennedy**

**Toute la saison/Cholet**  
**Yoga: inscription et séance découverte**

L'association Yoga pour tous propose des cours :

- > de hatha yoga, les lun., 9 h, centre socioculturel le Verger, rue du Bois-Régner, et les jeu., 18 h 30, salle du Plessis, rue d'Italie,
- > de yoga dynamique, les ven., 18 h, centre socioculturel le Verger, rue du Bois-Régner.

La séance découverte est gratuite. Infos et inscription au 07 68 79 05 99 ou yogapourtouscholet@gmail.com

**En sept./Cholet**

**Tennis club: inscription**

Les inscriptions au Tennis club ont lieu pour tous les niveaux:

> du mar. au jeu., 10 h à 12 h 30 et 15 h à 20 h 30,

> les ven., 10 h à 12 h 30 et 15 h à 18 h 30,

> les sam., 9 h à 12 h et 14 h 30 à 19 h 30.

Remises sur les tarifs pour les nouveaux adhérents et les familles.

Infos au 02 41 65 14 75

ou tennisribou@gmail.com

**Tennis club, avenue du Lac**

**En sept./Cholet**

**Union Cholet judo aikido: essais et inscription**

L'Union Cholet judo aikido propose des cours de judo enfant (à partir de 4 ans), de judo adulte perfectionnement et judo haut niveau, d'aïkido, jujitsu self-défense, taïso et judo adapté. Des cours d'essai gratuits sont possibles avec prêt d'un kimono.

Infos et inscription au 06 81 10 31 94

ou 02 41 58 04 04

ou jy.lebaut@yahoo.fr

ou ucja49@free.fr

**Espace sportif du Bordage Luneau, dojo du Chêne-Landry, allée Robert-Bérard**

**En sept./Trémentines**

**Judo: inscription et cours d'essais**

L'Avenir judo jujitsu reprend ses cours. Cours découverte gratuits tout le mois de septembre pour venir s'essayer au judo, au ne-wasa et au self-défense.

Infos et inscription sur :

<https://sites.google.com/site/ajtrementines>

ou ajtrementines@gmail.com

**Dojo du complexe sportif de l'Èvre, 27 rue Pasteur**

**En sept./Cholet**

**Voile: séance découverte**

L'association des Régates choletaises reprend ses activités les sam.:

> voile loisir, tout public, 14 h à 17 h,

> école de sport, jeunes à partir de neuf ans, 14 h à 17 h,

> handi-voile, à partir de 13 h 30.


Une séance de découverte gratuite est possible en sept., pour venir essayer la voile.

Infos au 02 41 71 17 90

ou archolet@club.fr

ou sur <http://archolet.com>

**Port de Ribou**

 #SupporterNumero1

**Mer. 20 sept.**  
**La Romagne**  
**Tennis de table**

La Stella La Romagne reçoit Chartres lors de la 1<sup>re</sup> journée de Pro A.  
**19 h 30, salle la Stella, rue des Sports**

**En sept.**

**Saint-Léger-sous-Cholet**

**Fitness: inscription**

L'Association activités adultes (AAA) propose des cours d'une heure de renforcement musculaire, Pilates et Zumba. Il reste des places à certains créneaux, notamment:

> renforcement musculaire: les mar., 9 h, 18 h et 20 h ainsi que les mer., 9 h 30,

> Zumba: les mar., 10 h 30,

> Pilates: les jeu., 20 h.

Tarifs: 78 € renforcement musculaire et Zumba (86 € hors saint-légeois), 218 € Pilates (241 € hors saint-légeois). Possibilité de paiement en trois fois.

Infos au 06 22 07 87 56

ou 06 85 91 88 01 ou

associationactivitesadultes@gmail.com

**Pôle culturel, salle polyvalente, rue de la Mairie**

**Lun. 25 sept./Cholet**

**Boxe adulte**

Le centre socioculturel K'léidoscope propose de découvrir la boxe.

L'occasion de se remettre en forme et d'améliorer sa pratique. Tarif: 30 € l'année. Sur inscription.

Infos et inscription au 02 41 55 55 84

ou sur [centre.kleidoscope@gmail.com](mailto:centre.kleidoscope@gmail.com)

**19 h à 20 h, centre social et socioculturel K'léidoscope, 13 av. du Président-Kennedy**

**Lun. 25 sept./Cholet**

**Qi gong:**

**cour d'essais et inscription**

L'association Mouvement et respiration pour la santé propose des cours hebdomadaires de qi gong, de la gymnastique santé qui vise à harmoniser le corps et l'esprit.

Infos et inscription au

06 63 05 07 04

**20 h à 21 h 15, centre social et socioculturel Horizon, salle Bora-Bora, 4 allée des Aigles**

**Jeu. 28 sept./Cholet**

**Tai-chi-chuan:**

**reprise des cours et inscription**

L'association Luchina reprend ses cours:

> pour les niveaux débutants, les lun., 18 h,

> pour les niveaux plus avancés, les jeu., 18 h et 20 h.

Les deux premiers cours du lun. sont ouverts aux personnes qui souhaitent découvrir le déroulement d'une séance.

Infos et inscription:

association\_luchina@hotmail.fr

ou 06 24 52 54 34

**Centre social du Planty, 55 rue du Planty**

**Dim. 1<sup>er</sup> oct./Cholet**

**Run archery**

Le Tir à l'arc choletais organise son premier run archery, une course ponctuée de tir à l'arc. Une initiation est prévue le jeu. 21 sept., sur inscription avant le 19 sept., pour s'essayer à la pratique du tir à l'arc. L'association prètera le matériel nécessaire.

> Pour les jeunes de 11 à 14 ans, un run archery kids est prévu à 10 h 30 et 15 h.

Engagement à la course: 4 €, 3 € enfant avant le mar. 26 sept.

Infos et inscription au 06 78 66 42 65

ou [airaudstephane@yahoo.fr](mailto:airaudstephane@yahoo.fr)

ou [arc-cholet.com](http://arc-cholet.com)

**9 h à 17 h,**

**terrain de tir à l'arc, avenue du Lac, Ribou**

**Toute la saison/Cholet**

**Marche nordique**

Le centre socioculturel K'léidoscope propose tous les lun., deux heures de marche en pleine nature. Tarif: 27 € l'année. Sur inscription.

Infos et inscription au 02 41 55 55 84

ou sur [centre.kleidoscope@gmail.com](mailto:centre.kleidoscope@gmail.com)

**9 h 30 à 11 h 30, centre social et socioculturel K'léidoscope, 13 av. du Président-Kennedy**



**En sept./Cholet**

**Roller derby: séances de découverte**

L'association Camouflage street crew ouvre ses portes tous les jeu. de sept. pour découvrir:

> le skate (à partir de 13 ans), 18 h 30 à 19 h 30,

> le roller quad (à partir de 17 ans), 20 h 30 à 22 h 30.

Le matériel peut être fourni lors de ces séances de découverte gratuites.

Infos: [camouflagestreetcrew@gmail.com](mailto:camouflagestreetcrew@gmail.com)

**Espace sportif du Bordage Luneau, allée Robert-Bérard**

expositions



Ecole Victor Hugo

**Jusqu'au mer. 20 sept./Maulévrier**  
**École Victor Hugo**

Les œuvres des élèves sont exposées.  
Entrée libre et gratuite.  
9 h à 21 h, du lun. au dim.,  
accueil touristique, salle des fêtes,  
place de la Mairie

**Du ven. 22 au sam. 30 sept.**  
**Maulévrier**  
**Annick Pallard**

L'artiste peintre Annick Pallard expose ses œuvres. Entrée libre et gratuite.  
9 h à 21 h, du lun. au dim.,  
accueil touristique, salle des fêtes,  
place de la Mairie



Annick Pallard

**Jusqu'au dim. 24 sept./Cholet**

**L'entreprise Turpault:**  
**une saga choletaise**

L'exposition est consacrée à l'une des plus célèbres et anciennes usines textiles de Cholet, l'entreprise Alexandre Turpault. Le musée met ainsi en valeur cette société, cette marque et toute son histoire. Pour cette occasion, des particuliers ont confié des pièces exceptionnelles, tissées sur des métiers jacquard ou brodées à la main.

10 h à 12 h et 14 h à 18 h,  
du mer. au sam. et 14 h à 18 h,  
le dim., musée du Textile et de la Mode, rue du Docteur-Roux  
> ce dim. 24 sept., **visite guidée**

à 14 h 30

**Jusqu'au jeu. 5 oct./Cholet**  
**Art devanture**

La photographe Maëva Maroni Griffon (Maemotion) partage les images de son dernier voyage, un retour en Inde, découverte pour la première fois 17 ans plus tôt. Regards, gestes de la vie quotidienne, sourires, couleurs, beauté de la vie et de ses acteurs offrent d'immenses contrastes et une myriade d'émotions.

Vitrine en face de l'église Notre-Dame, parvis Saint-Jean-Paul II

**Jusqu'au dim. 22 oct./Cholet**  
**Comme par hasard!**  
**Wie durch Zufall!**

L'exposition réunit des créations marquantes produites par des artistes reconnus, ainsi que des œuvres récentes de jeunes créateurs, avec pour objectif de mettre en lumière quelques concepts scientifiques, qui irriguent, de manière parfois évidente mais le plus souvent souterraine, ces travaux.

10 h à 12 h et 14 h à 18 h,  
du mer. au sam. et 14 h à 18 h,  
le dim., musée d'Art et d'Histoire,  
27 avenue de l'Abreuvoir

conférences

**Jeu. 21 sept./Maulévrier**

**Conférence: Marion Kaplan**

Sur la thématique « l'alimentation et le microbiote, clés nutrition pour vivre en bonne santé ». Gratuit sur réservation  
Durée: 1 h 30 env.

Inscription:  
<https://my.weezevent.com/conference-marion-kaplan>  
20 h 30, maison Gaborit,  
la Grande Nillière



Conférences ouvertes aux adhérents de l'Université du temps libre.  
Infos sur: [www.utl-cholet.fr](http://www.utl-cholet.fr)

**Mar. 3 oct./Cholet**  
**Société**

Sur le thème « 23 v'là Georges » par Jérôme Arnoult, artiste, chanteur du groupe Malo, écrivain, conférencier spécialiste de Brassens. Tarif: 10 €  
14 h 30 à 16 h, Eurespace, amphithéâtre, rue Eugène-Bremond

**Jeu. 5, 12 et 19 oct./Cholet**  
**Histoire ancienne**

Cycle de trois conférences sur le thème « Olympie, le culte et les jeux » par Thierry Piel, maître de conférences à l'Université de Nantes. Tarif: 20 €  
15 h à 17 h, salle La Bruyère,  
4 rue Jean-de-la-Bruyère

théâtre

**À partir du mer. 4 oct.**  
**Saint-Christophe-du-Bois**  
**Ateliers théâtraux adultes:**  
**inscription**

L'association du Théâtre de la Doue propose des ateliers théâtraux pour les adultes. Durée de la séance: 1 h 15. Début des ateliers le mer. 4 oct.  
Tarifs: 60 € le cycle de dix cours (6 € la séance)

Infos et inscription au 07 68 82 89 36 ou [theatrejeunes@theatredeladoue.fr](mailto:theatrejeunes@theatredeladoue.fr)  
19 h 30 à 20 h 45, théâtre de la Doue,  
1 rue de la Libération

cinéma

> Vihiers

Le Cinéfil, place Saint-Jean

**Ven. 22 sept.**

**Anatomie d'une chute**

Film policier (2 h 30)  
20 h 30

**Sam. 23 sept.**

**Equalizer 3**

Film d'action (1 h 49)  
À partir de 12 ans  
20 h 30

**Dim. 24, lun. 25 et mar. 26 sept.**

**Toni en famille**

Comédie (1 h 36)  
15 h (dim.), 14 h 30 (lun.) et 20 h 30 (mar.)

**Lun. 25 sept.**

**Àma Gloria**

Film dramatique (1 h 24)  
20 h 30



Tarifs: 6,50 € plein, 5,50 € réduit,  
4,50 € moins de 14 ans  
Programme 24 h/24  
au 02 41 75 83 66  
[lecinefilvihiers@gmail.com](mailto:lecinefilvihiers@gmail.com)  
[www.cine-vihiers.fr](http://www.cine-vihiers.fr)



Étienne Lizambard

Une fois n'est pas coutume, la première pierre s'est transformée en lettres. En effet, lors de l'inauguration du futur site de Thales, Jean-Pascal Laporte, directeur de l'établissement Thales Cholet, Gilles Bourdouleix, maire de Cholet et président de Cholet Agglomération, Denis Court, chef du projet de construction du nouveau site, Marc Darmon, directeur général adjoint Thales, responsable des systèmes d'information et de communications sécurisés, Christelle Moranaçais, présidente du Conseil régional des Pays de la Loire et Florence Dabin, présidente du Conseil départemental du Maine-et-Loire, ont chacun apposé une lettre sur le cadre végétal, formant ainsi le nom de Thales, entreprise déjà implantée avenue du Maréchal-Leclerc depuis 1936.



Étienne Lizambard

*Jeudi 7 septembre - Cholet*

## Thales: l'impressionnant chantier inauguré

Le futur site de Thales prend forme dans la zone d'activité de la Touche, à deux pas de l'aérodrome du Pontreau. Sur 21 ha, plus grand chantier actuel du Maine-et-Loire, sont construits de nouveaux bâtiments permettant d'accueillir environ 650 collaborateurs, ainsi qu'une plateforme logistique dédiée de 18 000 m<sup>2</sup>, qui ouvrira dans un an. Elle sera complétée, à l'automne 2024, d'un vaste campus de recherche et développement spécialisé dans les radiocommunications sécurisées militaires, sur lequel près de 3 000 personnes seront en poste d'ici 2030. Ce chantier, soutenu et facilité par Cholet Agglomération entre autres, fera l'objet d'une présentation dans les pages de *Synergences hebdo*, à travers un prochain Cahier central.



Étienne Lizambard

*Samedi 9 septembre - Cholet*

## La caserne des pompiers a 50 ans

Nombreuses, voire très nombreuses, ont été les familles à venir découvrir l'univers des sapeurs-pompiers, lors des portes ouvertes organisées à l'occasion des 50 ans de la caserne, rue de Lorraine. Dès 10 h, l'inauguration en présence des élus et personnalités locales (photo) a donné le coup d'envoi des ateliers (sensibilisation aux gestes de premiers secours et au massage cardiaque, parcours en situation d'alerte chimique avec l'équipement spécifique, découverte de l'intérieur des véhicules d'intervention, exposition, prise de vue en uniforme de pompier, etc.) et autres échanges entre le public et les soldats du feu.

*Samedi 9 septembre - Le Puy-Saint-Bonnet*

## La fusion, 50 ans après !

Le maire délégué du Puy-Saint-Bonnet, Laurent Jutard, et le maire de Cholet, Gilles Bourdouleix, ont symboliquement renouvelé la signature de la fusion de ces deux communes, comme 50 ans auparavant. Cet anniversaire a été célébré en présence de nombreux habitants et au rythme de maintes activités proposées par les associations, écoles et autres acteurs puy-saint-bonnetais. À cette occasion, l'entrée du nouveau lotissement du Bois-Chantemerle a été baptisée rue Georges Tignon, du nom de l'ancien maire de la commune de 1962 à 1973, puis maire délégué jusqu'en 1995.



Étienne Lizambard



Défi 66

*Samedi 9 septembre  
Le May-sur-Èvre*

## Plus de 200 coureurs et marcheurs solidaires

Malgré une chaleur étouffante, les participants à la course solidaire ont relevé le challenge lancé par l'association Défi 66, à savoir parcourir 66 km en solo ou en équipe, en alternant course et marche si besoin, ou randonner sur un circuit de 11 km, pour la bonne cause. L'événement sportif apporte en effet son soutien à trois associations : la Ligue contre le cancer, Alphabé (enfants hospitalisés), et Alternative(s) 49 (violences intrafamiliales et interpersonnelles). Entre les différentes épreuves et le repas caritatif du soir, ce sont plus de 400 personnes qui, au total, ont permis à Défi 66 de collecter environ 10 000 €.

*Dimanche 10 septembre  
Chanteloup-les-Bois*

## Une rentrée du bon pied

À l'invitation du comité des fêtes, 150 marcheurs et vététistes ont effectué une rentrée du bon pied en prenant part à une randonnée. Le midi, ils étaient encore 80 à braver l'ardeur du soleil pour partager le repas au stade, avant de poursuivre par des activités sportives de leur choix, dans un esprit convivial, le principe étant de s'amuser et de garder un bon souvenir de cette journée.



Comité des fêtes



Ville de Cholet

*Dimanche 10 septembre - Cholet*  
**La foule au vide-greniers**

Les amateurs de bonnes affaires ont répondu présent au rendez-vous donné par la Ville de Cholet : le septième vide-greniers organisé par le service Actions de quartiers, commerce et artisanat. Au lendemain du déballage des associations de commerçants dans le centre-ville, une trentaine d'exposants ont investi la place Travot, pour proposer vêtements, objets et autres meubles à petits prix. L'occasion de faire le bonheur des nombreux visiteurs, ravis de donner une seconde vie à leurs achats.

*Dimanche 10 septembre  
Lys-Haut-Layon/Vihiers*

## Une cérémonie pour lancer Terre de Jeux

Labellisée Terre de Jeux 2024, Lys-Haut-Layon organisait sa propre cérémonie d'ouverture, prélude à une saison de rendez-vous sportifs et parasportifs d'ici l'échéance olympique de juillet 2024. Les Lysois étaient ainsi invités à défiler depuis l'étang du Lys jusqu'à la place Charles-de-Gaulle où un village « olympique » a accueilli l'allumage de la flamme. Le prochain rendez-vous aura lieu le samedi 21 octobre, à la salle de la Loge. Diverses initiations et démonstrations seront organisées, en collaboration avec le Comité départemental olympique et sportif.



Mairie de Lys-Haut-Layon