

CHOLET *mag*

DOSSIER P. 8

*La nouvelle Meilleraie
machine à événements*

N° 345

MAI 2021

MAGAZINE MUNICIPAL
D'INFORMATION DE
LA VILLE DE CHOLET
CHOLET.FR    

CHOLET 
l'entrepreneuse

La Haie à l'honneur

La Ville de Cholet se porte acquéreur d'un ensemble immobilier, propriété de la Caisse d'Allocations Familiales de Maine-et-Loire, afin de créer pleinement l'unité du parc urbain de la Haie. La CAF cède ainsi à la Ville un terrain de 3 655 m² comprenant un terrain arboré, un immeuble de bureaux qui pourra répondre à des besoins de locaux pour les services de la Collectivité ou d'associations, une maison victorienne datant de 1899 et une ancienne maison de gardien.



Demandez le programme !

Le Conseil municipal vient d'approuver le lancement de l'Opération Programmée d'Amélioration de l'Habitat – Renouvellement Urbain (OPAH-RU) pour une durée de 5 ans sur le périmètre Cœur de Ville de Cholet. Pour répondre aux objectifs fixés par cette OPAH-RU, visant à l'amélioration d'au moins 95 logements et 10 projets de rénovation de parties communes d'immeuble, la Ville a prévu de proposer 400 000 € d'aides aux propriétaires remplissant les conditions, aux côtés de l'Agglomération du Choletais qui prévoit, elle, un montant de 1 106 800 €.

Dans le financement de cette opération globale, la Ville et l'AdC seront accompagnées par l'Agence Nationale de l'Habitat à hauteur de 1 794 140 €, par le programme Habiter Mieux pour 196 500 € et par le Conseil départemental qui envisage d'investir 128 900 € sur 5 ans.



Promesse de vente

Le projet Thales avance. Afin de faciliter l'installation de nouveaux équipements pour l'entreprise et pour, comme le précise une fois encore Gilles Bourdouleix, "garantir le maintien à Cholet de cette entreprise de plus de 1 000 salariés, qui prévoit d'embaucher dans les prochaines années plusieurs centaines de nouveaux collaborateurs", la Majorité municipale vient de voter une promesse de vente pour 5 chemins ruraux à proximité de l'aérodrome.



Devoir de réserve

Les élus intercommunaux se sont exprimés sur le projet de Schéma Régional d'Aménagement, de Développement Durable et d'Égalité des Territoires (SRADDET). Ce document identifie les grands défis de notre région et traduit la stratégie collective autour de 30 objectifs et de 30 règles conjuguant l'attractivité et l'équilibre des Pays de la Loire face au défi de la transition environnementale. **Les élus de l'Agglomération du Choletais ont émis un avis favorable sous réserve notamment de la prise en compte de la ligne Cholet-Les Herbiers dans les liaisons ferroviaires à moderniser et dont les études ont d'ores et déjà commencé.** Ce point est primordial pour les élus du territoire et répond également à un besoin fort du Nord de la Vendée.

Direct

Suivez chaque mois en direct sur la chaîne TLC le Conseil municipal de Cholet ainsi que le Conseil de Communauté de l'Agglomération du Choletais.



TÉLÉVISION LOCALE DU CHOLETAIS CANAL 33 TNT

BOX ORANGE CANAL 378 FREEBOX CANAL 918 tlc-cholet.com



LA MEILLERAIE COMME VOUS NE L'AVEZ JAMAIS IMAGINÉE

En mai, fais ce qu'il te plaît, nous dit le dicton ! Les beaux jours arrivent avec une envie toujours plus grande de profiter pleinement de la vie choletaise, sentiment d'autant plus vif avec ce contexte difficile. Dès que cela sera possible, je vous invite à profiter pleinement des restaurants, des terrasses, des commerces de notre ville. N'oublions pas de consommer local pour que nos commerces favorisés survivent à cette crise sans précédent.

La première étape de ce chantier sera la construction d'une salle polyvalente à l'arrière du parc.

Un Parc des Expositions comme vous ne l'avez jamais imaginé !

Au fil des pages de ce nouveau numéro de Cholet mag, vous découvrirez l'un des projets majeurs de ce mandat, attendu depuis de nombreuses années : la rénovation et la réhabilitation du Parc des Expositions de la Meilleraie, portées par l'Agglomération du Choletais.

Haut-lieu d'événements commerciaux, festifs et sportifs, cet équipement nécessite d'importants travaux pour pouvoir accueillir des manifestations et le public dans de bonnes conditions après plus de 35 ans de bons et loyaux services. Au terme d'un an d'études, la première étape de ce chantier sera la construction d'une salle polyvalente à l'arrière du parc, sur le site accueillant autrefois le concours hippique. Cette salle a vocation à accueillir des bals, des salons et les matches de Cholet Basket, le temps de la réhabilitation de l'Espace rouge.

S'ensuivra la rénovation des espaces d'exposition connus des Choletais. La fin des travaux de ce nouvel équipement de plus de 13 500 m² est prévue au printemps 2025. Une passerelle reliera d'ailleurs La Meilleraie au centre-ville, permettant également d'utiliser le parking de la rue Saint-Melaine.

Les projets d'envergure ne sont pas notre seul quotidien. Nous nous sommes engagés pour que les Choletaises et les Choletais bénéficient d'un cadre agréable pour leur vie de famille et puissent vivre à Cholet en toute sécurité. C'est pourquoi nous avons fait le choix d'équiper désormais nos policiers municipaux de caméras piétons.

Dans un contexte de défiance envers les policiers, les objectifs d'un tel équipement sont nombreux avec en ligne de mire la sécurité constante de nos concitoyens – protéger les agents lors d'interventions délicates, informer les auteurs d'infractions qu'ils sont filmés afin d'apaiser les comportements agressifs, prévenir les incidents au cours d'interventions et, bien entendu, collecter les preuves dans le but de poursuivre les auteurs de troubles. Ne soyez donc pas étonnés de découvrir ce nouvel outil sur les uniformes de nos policiers municipaux.

Ce mois de mai est généralement synonyme de préparation des activités

estivales. La Ville de Cholet et Cholet Animation Enfance proposent aux petits Choletais et à leur famille les traditionnels camps d'été. 31 séjours, organisés autour de dix thèmes comme la nature, le cirque, la mer, l'aventure à cheval, la moto, le poney, le surf... sont au programme pour les enfants âgés de 5 à 17 ans. En cette période incertaine, ces camps seront une véritable bouffée d'air frais, leur permettant de passer une semaine de vacances, de découvrir la vie de groupe tout en favorisant leur autonomie et de pratiquer des activités physiques, sportives et culturelles. L'épanouissement des enfants dans leur ville et leur environnement est primordial.

Le contexte sanitaire est toujours difficile. La pandémie que nous subissons est toujours parmi nous. Je vous invite à prendre soin de vous, tout en respectant les gestes barrières et ce, pour la bonne santé de tous.

La vaccination, je l'espère, va nous permettre de retrouver au plus vite notre vie d'avant.

Gilles BOURDOULEIX
Maire de Cholet
Président de l'Agglomération du Choletais
Député honoraire

VACCINODROME

Transféré à La Meilleraie lundi 29 mars, le centre de vaccination de Cholet a permis une montée en puissance dans la lutte contre la Covid-19. Avec, au minimum, 8 lignes de vaccination simultanées, le nombre de personnes vaccinées par semaine devrait être porté à 4 500. Le "vaccinodrome" choletais est le 2ème plus grand centre du département. L'injection est effectuée par des médecins de l'AMOC (Amicale des omnipraticiens du Choletais) et des infirmières et infirmiers choletais. La Ville de Cholet et l'Agglomération du Choletais sont partenaires des services de l'État et de l'ARS en mettant à disposition des moyens matériels et humains pour la bonne organisation de cette campagne de vaccination.



ÉLECTRIQUE

Depuis le 20 avril, l'Agglomération du Choletais accorde une aide aux habitants de l'Agglomération qui font l'achat d'un vélo à assistance électrique, auprès des revendeurs professionnels partenaires de l'opération (liste sur choletbus.fr). Ce dispositif s'inscrit dans le cadre de l'élaboration du Plan Climat Air Énergie Territorial (PCAET) et de la Politique Globale des Déplacements (PGD) de l'Agglomération et illustre la volonté de la Collectivité de faciliter les mobilités durables sur l'ensemble du territoire choletais.



GLORIA VICTIS

Cholet est labellisée "Année mémorielle 2021" pour ses initiatives valorisant son patrimoine et son histoire locale dans le cadre du 150ème anniversaire de la guerre 1870-1871. En décembre dernier, la Ville de Cholet a dévoilé deux pupitres racontant l'histoire méconnue du monument à la mémoire des mobilisés de la 2ème Légion du Maine-et-Loire lors de la guerre de 1870, situé boulevard du Général-Faidherbe, et de la statue à la gloire des vaincus français, située place de la République. Le film "Gloria Victis" explique ce pan de l'histoire choletaise.



EAU DE CHOLET

Pour une durée de 10 ans et 9 mois, l'Agglomération du Choletais confie la gestion de son service public d'eau potable à la société Veolia. Ce mois d'avril marquait le début de la nouvelle concession d'eau potable et le lancement de la marque Eau de Cholet. Pour un meilleur service de proximité, une permanence est à la disposition des Choletais, rue de Pineau.

JACQUES FRANTZ

Hommage au comédien Jacques Frantz décédé le 17 mars à l'âge de 73 ans. Formé au Conservatoire de Paris, il était avant tout une figure du doublage. Il a prêté sa voix, reconnaissable entre toutes, à Robert de Niro, Mel Gibson, Nick Nolte, ou encore John Goodman dans leurs versions françaises mais aussi dans la trilogie de Luc Besson "Arthur et les Minimoys" ou encore à Sully dans "Monstres et cie". Le Théâtre Saint-Louis avait eu l'honneur de le compter parmi les membres du jury du Festival des Arlequins en avril 2015.



JEU DE PISTE

Après son succès à Noël, un nouveau jeu de piste dans le centre-ville de Cholet est proposé aux enfants. Malgré un nouveau confinement et la fermeture des boutiques du centre-ville, cela n'empêche pas d'aider la poule Chocoline à devenir Reine de Pâques en trouvant les indices laissés dans les vitrines. Une cinquantaine de familles y ont déjà participé. Cette animation, proposée par la Ville, permet de passer un moment agréable et ludique en famille afin de découvrir ou redécouvrir le centre-ville de Cholet. Jeu de piste disponible jusqu'au 9 mai. Les dépliants sont à télécharger sur cholet.fr et disponibles en version papier à l'Hôtel de Ville, la Ludothèque, la Médiathèque ou au manège de la place Travot.

ÇA DÉMÉNAGE

Remue-ménage dans les couloirs de la résidence autonomie Le Bosquet ! Du 6 au 12 avril, les 17 résidents ont investi leur nouvel appartement dans la partie flambant neuve de l'établissement. Un déménagement réalisé par les équipes du Centre Technique Municipal, avec l'aide des familles et des agents du Bosquet. La résidence autonomie bénéficie d'un vaste programme d'extension-réhabilitation confié aux agences Grégoire Architectes et A Propos Architecture, permettant d'augmenter la capacité à 81 logements et d'améliorer les performances énergétiques pour de meilleures conditions d'accueil. Une opération qui s'élève à 12 M€.





FLORENCE
AGENT DE RESTAURATION
TOUJOURS LÀ
POUR VOUS



JEAN-LOUIS
AGENT DE LA COLLECTE
DES DÉCHETS
TOUJOURS LÀ
POUR VOUS



ARRÊT SUR IMAGES

CHOLET PAYS DE LA LOIRE

5:43:36



CHOLET-PAYS DE LA LOIRE

Annulée l'an dernier en raison du confinement, la course cycliste Cholet-Pays de la Loire a tenu toutes ses promesses pour cette 42^{ème} édition. Après 200 km parcourus dans les communes de l'agglomération, l'épreuve s'est conclue dans un dernier tour haletant et un sprint massif remporté par l'italien Elia Viviani de Team Cofidis, devant Jon Aberasturi (CajaRural - RGA) et Pierre Barbier (Delko).

LA NOUVELLE MEILLERAIE MACHINE À ÉVÈNEMENTS

Cholet mag vous dévoile le visage du nouveau Parc des Expositions de la Meilleraie. Porté par l'Agglomération du Choletais, le chantier d'extension-réhabilitation doit démarrer début 2023. Le point sur cette opération structurante pour le territoire.

En mars 2017, les élus de l'Agglomération du Choletais (AdC) ont validé la réhabilitation de l'ensemble du Parc des Expositions géré par Cholet Sports Loisirs : halls d'expo, salle de basket, extérieurs. Traitements esthétiques et phoniques des façades, changement des couvertures pour une meilleure isolation, amélioration de l'acoustique des halls, remplacement des systèmes de chauffage, éclairage et sonorisation... le projet prévoit non seulement une réhabilitation complète de l'existant mais également la création de nouveaux espaces pour les partenaires, les réceptions et les manifestations qui répondent aux exigences actuelles. "Construite en 1984, l'actuelle Meilleraie a vieilli. Elle ne répond plus aux attentes des habitants et des professionnels, tant sur le plan fonctionnel que technique. Elle conserve pour autant une situation idéale proche du centre-ville et du périphérique. L'Agglomération du Choletais souhaite donc réhabiliter et développer le Parc des Expositions existant de La Meilleraie afin de le conforter comme un véritable vecteur d'attractivité et de rayonnement pour le territoire", explique **Gilles Bourdouleix**, Président de l'Agglomération du Choletais et Maire de Cholet.

- la mise aux normes actuelles des locaux ;
- la déconstruction et reconstruction des tribunes de l'Espace rouge (5 000 places) ;
- l'intégration à l'actuel "Espace jaune" de 2 terrains d'entraînement basket et d'un espace VIP ;
- la construction d'un nouveau hall polyvalent, l'Espace blanc, d'environ 2 500 m² (lire p. 10) ;
- les aménagements extérieurs : création de parvis, zones de stationnement, accès et flux différenciés selon les publics (visiteurs, exposants, staff technique, artistes...) ;
- la création d'une passerelle au-dessus de la Moine, à l'usage des piétons et des vélos, pour relier le centre-ville.

"L'objectif d'un tel programme est d'offrir aux usagers un nouvel équipement contemporain, fonctionnel, modulable et d'une capacité d'accueil élargie, grâce au nouvel Espace blanc positionné à l'arrière du bâtiment actuel qui permettra la venue d'événements de plus grande envergure", confie **Xavier Testard**, Vice-Président de l'AdC, en charge des Bâtiments communautaires. Concerts, dîners-spectacles, salons, congrès, séminaires, défilés de mode, journées et soirées festives, réunions publiques, associatives ou privées, expositions... la nouvelle Meilleraie accueillera des activités variées et pour tous publics.

Les travaux de l'ensemble du parc seront réalisés en plusieurs phases. Une opération "à tiroirs" qui garantit la continuité des activités.

Fonctionnel et modulable

Confié au cabinet d'architecture Ferrier Marchetti Studio, le projet prévoit :

- le traitement des façades et l'amélioration des performances énergétiques ;
- le réaménagement des espaces intérieurs pour améliorer le fonctionnement et le confort ;



"La rénovation et l'extension des espaces du Parc de la Meilleraie sont l'opportunité de renforcer un véritable pôle d'attraction pour le territoire, ses habitants et ses acteurs sportifs, culturels et économiques. **C'est un outil durable, reconfigurable et évolutif, chaque espace pouvant fonctionner de manière autonome ou en commun avec les espaces voisins, pour accueillir des maxi évènements.** C'est une image inédite et innovante, point d'ancrage des ambitions de Cholet et du Choletais au niveau régional et national."

Gilles Bourdouleix

Maire de Cholet
Président de l'Agglomération du Choletais

"Dans un site entièrement re-paysagé, l'Espace rouge et l'Espace blanc sont les deux pôles entre lesquels se déploie dans un seul élan architectural l'ensemble des bâtiments", décrit Jacques Ferrier, architecte du projet.



L'Espace rouge : la salle de basket

Le côté sportif se remarque par la nouvelle silhouette de la grande salle et par son entrée qui s'avance en proue au-devant des spectateurs. L'avent spacieux précède un vaste hall qui accueille les supporters dans les meilleures conditions. À l'intérieur, tout est nouveau, et en même temps la mémoire du lieu est là, toujours vivace. Le projet de transformation de l'Espace rouge crée un véritable lieu de rencontre du sport et de son public, favorisant la proximité des spectateurs avec l'aire de jeux, tout en préservant l'âme de la salle historique. Les nouvelles tribunes proposent ainsi une organisation efficace, avec une excellente visibilité.



L'Espace blanc : le nouveau "show man"

Un nouveau hall polyvalent, ou Espace blanc, sera construit à l'arrière du bâtiment actuel. Capable d'accueillir des concerts et spectacles de grande dimension mais aussi des séminaires, salons, dîners de gala, l'Espace blanc sera composé d'une salle de 2 400 m², d'un espace scénique de 31x14 m, d'espaces annexes (accueil, office traiteur, loges pour les artistes, sanitaires).

Plusieurs configurations sont possibles :

- 5 000 places assises en spectacle
- 5 500 places debout en concert
- 1 000 places assises en restauration
- 143 stands en mode salon

Relié aux halls existants réhabilités, le nouvel espace ainsi créé permettra un fonctionnement du parc adapté à toutes les jauges.



LE PROJET EN CHIFFRES

Budget voté | 26 MOIS
36,3 M€ | A de travaux

NOUVEAUTÉS

Espace blanc
5 500 personnes debout

2 parquets d'entraînement 

1 espace VIP 

1 passerelle piétons-vélos 

LE POINT DE VUE DE L'ARCHITECTE

"L'enjeu de ce projet est de repositionner La Meilleraie comme un lieu urbain où la vie publique et sociale sera intense. Un lieu de rencontres, de vie collective, de partage d'émotions. Une nécessité d'autant plus importante lorsque la vie sociale reprendra pleinement et que nous retrouverons les interactions humaines, après la crise sanitaire.

Pour mieux insérer l'équipement dans son environnement, nous avons imaginé une passerelle qui enjambera la Moine et connectera le Parc des Expos au centre-ville : futur boulodrome, Interlude, Théâtre Saint-Louis, Musée, Ludothèque, cinéma... L'idée est d'inscrire La Meilleraie dans ce cortège d'équipements et de lui donner une nouvelle proximité.

Salle sportive, halls d'exposition, centre des congrès... nous n'avons pas traité le projet comme une addition de fonctions mais comme un tout, un ensemble. Sur le plan architectural, cela se traduit par un geste créatif : un voile qui vient envelopper l'ensemble des éléments du programme et renouveler l'identité du bâtiment dans sa globalité."

Jacques Ferrier
Architecte

Un projet durable

La structure fait la part belle au bois, matériau majeur de la construction durable. De façon générale, le projet met en avant de nombreuses qualités environnementales : sobriété et frugalité de la construction, matériaux bio-sourcés, énergie maîtrisée, acoustique, éclairage LED, lumière naturelle, gestion intégrée des eaux pluviales sur les aires de stationnement...

La qualité environnementale dans la construction d'un équipement polyvalent de ce type consiste à maîtriser les impacts du bâtiment sur l'environnement extérieur et à créer un environnement intérieur sain et confortable pour la pratique d'une activité sportive et l'accueil d'une forte densité de visiteurs. Dans cette ambition, le nouveau Parc de la Meilleraie sera exemplaire en matière d'éco-construction et d'éco-gestion.

ÉCRANS EN VEILLE

Du 19 mai au 23 juin, avec les Mercredis sans écran, la Ville de Cholet propose un ensemble d'animations afin de sensibiliser à la surexposition aux écrans et valoriser les effets positifs d'un usage adapté.

Chaque mercredi, des animations, des activités culturelles et sportives, des ateliers sont proposés. Objectifs : valoriser les temps d'échanges en famille, transmettre des clés aux parents pour accompagner leurs enfants et proposer des alternatives pour "apprivoiser les écrans". "Si l'objectif de cette opération est de réduire le temps passé devant les écrans, de prendre conscience de la place qu'ils occupent dans nos vies et de leur impact, l'idée n'est pas de culpabiliser les familles", précise Laurence Texereau, Adjointe au Maire déléguée à la Solidarité, la Famille et la Petite enfance. "L'idée est de leur proposer des animations pour retrouver le plaisir de s'occuper autrement que devant une tablette, un ordinateur, un smartphone, une console, une télévision, à la faveur de moments de jeux, de sorties, de cuisine, de bricolage, de lecture...". Un vrai défi dans ce contexte de pandémie de Covid-19, où les événements se font rares et où la tentation des écrans se fait sentir...

Centres sociaux... de nombreux services et partenaires de la Collectivité ont concocté un programme riche et varié d'animations "mystères", pour se laisser surprendre en famille. De quoi se déconnecter !



Cholet est Ville Amie des Enfants depuis 2004 et candidate à la reconduction du titre.



Des surprises !

Et il y en aura pour tous les âges, de 0 à 17 ans. Crèches, Relais Assistants Maternels, Point Info Famille, Cholet Animation Enfance, Archives, Médiathèque, Ludothèque, Musées, Conservatoire, Office de Tourisme,

FORUM DES ASSOCIATIONS : FAITES-VOUS CONNAÎTRE !

Les 4 et 5 septembre, les associations choletaises vous donnent rendez-vous au Parc des Expositions de la Meilleraie, à l'occasion d'un nouveau Forum des Associations, organisé par la Ville de Cholet.

pour la vie du territoire. Les associations de tous secteurs sont donc attendues à ce temps fort. Le Forum des Associations est l'occasion de valoriser vos activités, de partager et de rencontrer de futurs bénévoles.

Depuis toujours, le mouvement associatif choletais démontre son dynamisme remarquable, avec un engagement notable

Associations, vous souhaitez être présentes sur le Forum ? Contactez le Service Jeunesse Citoyenneté Vie associative et Évènements.

INFOS
Service Jeunesse Citoyenneté
Vie associative et Évènements
02 72 77 23 65



CAMÉRAS PIÉTONS

Dans un contexte général d'essor de la Police municipale et de défiance envers les forces de l'ordre, la Ville de Cholet a décidé de doter ses policiers de caméras piétons.

Sur les 14 agents de terrain que compte la Police municipale de Cholet, 6 caméras piétons de haute performance ont été acquises par la Ville pour un montant total de 7 795 €, permettant ainsi à chaque binôme d'être équipé sur le terrain.

Le choix d'un tel équipement permet également d'apaiser les tensions en informant les auteurs d'infraction qu'ils sont filmés et de collecter des preuves audio et vidéo afin de poursuivre les malfaiteurs. "La caméra protège à la fois le citoyen et le policier lors d'une intervention. C'est une double sécurité", ajoute l' élu.

Filmer pour mieux protéger

"L'objectif principal est d'améliorer encore plus la confiance entre la Police municipale et la population choletaise en faisant preuve d'une totale transparence", explique Patrice Brault, Adjoint au Maire délégué à la Sécurité, à la Réglementation et au Stationnement.

Une pratique encadrée
Un encadrement législatif très strict, sous couvert d'un arrêté préfectoral, permet l'utilisation à bon escient d'un tel équipement. Les images ne peuvent être consultées qu'à l'issue de l'intervention, par les personnes habilitées et pour les besoins exclusifs d'une procédure judiciaire, administrative, disciplinaire ou dans le cadre de la formation des agents. "Les enregistrements sont archivés pendant 6 mois avant d'être supprimés afin de conserver les preuves nécessaires en cas de poursuites des auteurs de faits délictueux", conclut l' élu.

LA TÊTE ET LES JAMBES

Dans la continuité du programme Action Cœur de Ville, l'application Runnin'City fait son apparition à Cholet. Objectif ? Découvrir ou redécouvrir la ville tout en faisant du sport.

Runnin'City, c'est l'application qui propose une nouvelle vision de la course à pied en vous faisant découvrir les points d'intérêts incontournables et les richesses de l'endroit dans lequel vous pratiquez la course ou la marche. À l'aide de circuits de distances variables, l'application vous guide au travers des points d'intérêt se trouvant dans votre ville (monuments, bâtiments, parcs, musées, rues...) grâce aux instructions vocales GPS. Devant chaque point d'intérêt, l'application lit les informations touristiques, culturelles et patrimoniales sous forme de petits résumés de 30 secondes maximum. Un moyen ludique de prendre soin de soi tout en découvrant votre ville.

(Re)découvrez Cholet

L'application est actuellement présente dans une centaine de villes à travers le monde et sera disponible à Cholet dans le courant du mois de mai. À l'initiative du service des Sports de la Ville et en collaboration avec l'Office de Tourisme, 3 parcours urbains et périurbains de 5, 7 et 10 km sont proposés dans l'application. Entre cœur de ville et parcs, ruelles et sentiers, chaque circuit offre une visite originale de Cholet. L'objectif est de découvrir la ville autrement à travers des histoires ou des anecdotes sur ses lieux emblématiques, tout en pratiquant une activité sportive près de chez soi. Cette initiative s'inscrit dans le titre Cholet Ville la plus sportive de France.

L'application sera disponible gratuitement en téléchargement.



INFOS

Service des Sports
02 72 77 23 62



Environ 30 entreprises
sont habituellement présentes
le temps d'une matinée,
comme ici en 2019.

JOBS D'ÉTÉ JOBS ÉTUDIANTS

Le Forum Jobs d'été-Jobs étudiants, rendez-vous attendu par la jeunesse choletaise, est programmé du **3 au 15 mai**.

Organisé par la Ville de Cholet, en partenariat avec le MEDEF du Pays Choletais, ce temps fort s'adresse prioritairement aux jeunes âgés de 18 à 25 ans à la recherche d'un job saisonnier ou d'un emploi durant l'année, compatible avec leur emploi du temps et leur formation.

Annulé en 2020 en raison du contexte sanitaire, la Ville innove cette année en proposant une version entièrement en ligne.

Une vitrine des offres d'emploi

À compter du 3 mai, les jeunes en recherche d'emploi pourront ainsi découvrir les offres mises à disposition par les entreprises à travers une page dédiée sur cholet.fr. Ils accéderont à un catalogue d'emplois disponibles et classés par entreprise comprenant un descriptif des missions proposées, la durée, le type de contrat et les informations pratiques. Si des offres correspondent à la recherche d'emploi, la personne intéressée sera alors invitée à prendre contact directement avec les établissements recruteurs.

Restauration, distribution, transport, logistique, loisir... des secteurs d'activité qui ont besoin de personnel pendant l'été mais aussi tout au long de l'année.

INFOS

Du 3 au 15 mai sur emploi.cholet.fr
Service Jeunesse Citoyenneté Vie associative Intégration et Évènements
02 72 77 23 65



TRANSPORT-LOGISTIQUE : NOUVELLES FORMATIONS À LA RENTRÉE

Après la licence informatique ouverte en septembre dernier, de nouvelles formations verront le jour dès la rentrée prochaine dans le secteur du transport et de la logistique. Des formations en adéquation avec les besoins des entreprises.

L'Agglomération du Choletais réunit, depuis plusieurs mois, les entreprises et les établissements d'enseignement pour favoriser la création de formations et répondre ainsi aux besoins des entreprises de ce secteur d'activité important dans le Choletais.

5 nouvelles formations

Ainsi, ouvriront leurs portes en septembre prochain :

- 2 CAP "Opérateur logistique" et "Conducteur routier de marchandises" au lycée La Providence ;

- un Bac pro "Logistique" et un Titre pro "Technicien Supérieur en Méthodes et exploitation" à Eurespace ;
- un BTS "Gestion des transports et de la logistique associée" au lycée Europe.

Des formations de niveau Bac+3 suivront ensuite dès la rentrée de septembre 2022. "Cette initiative et cette cohésion étaient indispensables pour la réussite de cette nouvelle filière d'enseignement professionnel et supérieur, du CAP au Master. Les étudiants bénéficieront de nombreux débouchés.

Cette démarche a permis sans aucun doute la concrétisation de ces formations répondant aux réalités des entreprises du territoire", se réjouit **Ammar Hadji**, Conseiller communautaire délégué à l'Enseignement supérieur.

INFOS

Service Enseignement supérieur
02 44 09 25 29



LA PISTE DES jeux

Gratuit

LUDOTHEQUE
AGGLOMÉRATION DU CHOLETAIS

CHOLET
l'entrepreneuriat

Ville amie
des enfants

CHOLET
CŒUR DE VILLE

Le Choletais
L'audace pour réussir

LE POINT AGGLO



LA BIBLIOTHÈQUE S'INVITE CHEZ VOUS

En ces temps de confinement liés à la situation sanitaire, les équipes du réseau des bibliothèques du Choletais redoublent d'inventivité pour vous proposer des animations en ligne. Accessibles directement sur le portail e-changes.cholet.fr, ces contenus s'adressent à tous les publics... à la carte ! Une démarche encouragée par le contexte actuel et qui devrait se pérenniser pour aller "dans le sens de l'histoire".

• Lecture d'albums

Avec l'accord des éditeurs, les bibliothécaires lisent des histoires face à la caméra, livre en main. Principalement des histoires pour jeune public.

• Coin musique

Sieste musicale, quiz zik, découverte de styles, de musiciens, de courants, mini-concerts filmés...

• Booktubes

Les coups de cœur (livres / films / musique...) des bibliothécaires, en vidéo.

• Ateliers créatifs

Fabrique ton marque-page, décore ton pot à crayon... des vidéos "tuto" pour bricoler à la maison.

• Podcast

Les bibliothécaires investissent les ondes ! Un projet d'émission en podcast va prochainement voir le jour, en partenariat avec la radio SUN.

• Jeux

Quiz en ligne, mots croisés, mots mêlés...

Et bien d'autres surprises à découvrir...

INFOS

e-changes.cholet.fr

ILS FONT CHOLET



JEAN-YVES

JARDINIER

TOUJOURS LÀ POUR VOUS

Valoriser l'engagement quotidien des agents de la Collectivité au service des Choletaises et des Choletais : tel est le sens de la campagne "Toujours là pour vous" déployée actuellement dans le réseau d'affichage de la Ville de Cholet.

"L'objectif de cette campagne de communication est de valoriser l'implication des agents auprès de la population de l'agglomération et de la ville. Les services publics n'ont cessé de fonctionner durant cette année marquée par la crise sanitaire. Il est important de faire connaître la richesse des métiers présents au sein de la Collectivité et de souligner le travail réalisé sur le terrain chaque jour au service des Choletais", explique Michel Vault, Conseiller municipal et Vice-Président de l'Agglomération en charge des Ressources humaines.

220 métiers au service des habitants

Les agents territoriaux mettent à disposition leurs compétences et leur investissement au service de la ville et du territoire afin de garantir la réussite des grands projets mais aussi, et surtout, des actions de proximité au service du quotidien. 220 métiers sont là, chaque jour, pour assurer la continuité du service public. Jardiniers, aides-soignantes, agents de la collecte des déchets, de restauration en milieu scolaire, d'État civil... lors des différents confinements, les Choletais ont pu constater l'importance du service public. Les agents volontaires, représentés sur cette campagne d'affichage, deviennent les ambassadeurs de l'action quotidienne de la Collectivité auprès de la population.



SANDRA

AIDE-SOIGNANTE

"Je suis heureuse de faire partie de cette campagne d'affichage pour représenter le métier de soignant. J'ai la chance de pouvoir exercer un métier que j'aime depuis 12 ans. Le fait de se sentir utile aux autres est très valorisant et le contact relationnel très enrichissant. C'est un métier humain, fort, difficile et émouvant. On se sent indispensable."

LAURENCE AGENT D'ÉTAT CIVIL

"Être agent public territorial au service de la population, c'est avant tout servir les citoyens et répondre à leurs besoins. Malgré le contexte, il est important de répondre présent afin de proposer un service de continuité.

Notre mission principale repose sur plusieurs principes, comme savoir écouter, renseigner et interpréter une demande."





Le Quattro Fly C, dernier-né du chantier naval Nicols Yacht, situé route du Puy-Saint-Bonnet à Cholet. Sa version "Green" avec moteur hybride sera produite à l'automne.

FLEUVE TRANQUILLE

En mars dernier, l'entreprise choletaise Nicols a remporté un Prix de l'innovation au Salon Virtual Nautic, pour son dernier modèle de fabrication 100 % choletaise.

Parmi 53 projets présentés, le salon lancé par la Fédération des Industries Nautiques (FIN) a récompensé l'entreprise choletaise de construction et de location de bateaux fluviaux sans permis pour son modèle "Quattro Fly C Green", entièrement électrique. "C'est un vrai encouragement pour Nicols qui, depuis 2018, s'est résolument engagé sur la voie du verdissement de la flotte fluviale en France", souligne **Corinne Dufaud**, Directrice adjointe de la société Nicols.

Un produit dans l'air du temps

"Nicols poursuit sa politique d'innovation et d'adaptation de son offre aux nouvelles attentes des plaisanciers". C'est ainsi qu'après avoir lancé en 2018 le Sixto Green (première péniche habitable 100 % électrique), le constructeur choletais a présenté le Quattro Fly C, en version hybride. Sa production doit débuter à l'automne, pour une mise à l'eau

au printemps 2022 en Alsace. "Nous allons tendre à l'avenir vers une généralisation des moteurs hybrides. Une évolution en adéquation avec les préoccupations environnementales de l'époque."

Engouement pour le tourisme fluvial

Nicols, qui fête cette année ses 35 ans d'existence, assure sur son site de Cholet l'ensemble de la fabrication de ses vedettes, depuis la simple coque nue jusqu'à des aménagements très personnalisés. Une autonomie qui lui permet de concevoir une vaste gamme de bateaux de toutes tailles et de toutes catégories et qui revendique qualité, excellence et savoir-faire artisanal. Le succès que rencontre actuellement le constructeur s'explique par un nouvel engouement pour le tourisme fluvial en France, véritable alternative en cette période particulière liée à la pandémie de Covid-19.

QUELQUES CHIFFRES

Appartenant au Groupe NADIA, qui réunit plusieurs entreprises à Cholet, Nicols emploie 56 salariés, dont 25 sur le chantier.

650 BATEAUX produits depuis 1986

Exportés dans 5 pays

25 BASES NAUTIQUES en Europe

30 000 passagers chaque saison

POURQUOI INSCRIRE SON ENFANT EN CAMP D'ÉTÉ ?



INSCRIPTIONS

- à partir du 17 mai pour les familles de Cholet et du Puy-Saint-Bonnet
- à partir du 25 mai pour tous.

La plaquette présentant l'offre (activités, planning et tarifs), distribuée aux élèves primaires et collèges de Cholet, est également téléchargeable sur cholet.fr

Les inscriptions et pré-réervations se font à partir de votre portail de services en ligne, en vous connectant sur : monespacecitoyen.cholet.fr

Si vous n'avez pas d'espace personnel, vous devez le créer et renseigner la composition de votre famille. Ce compte est personnel, confidentiel et sécurisé. Vous pourrez ensuite effectuer l'inscription aux camps et pré-réserver une place sur un séjour.

La Ville de Cholet propose 31 camps en juillet et en août pour les enfants âgés de 5 à 17 ans. Dans le prolongement des accueils de loisirs, ces séjours apportent aux enfants de véritables expériences de vie collective en dehors de la famille tout en découvrant de nouvelles activités.

L'année scolaire avance à grands pas et le début des vacances d'été approche ! Pourquoi ne pas permettre à vos enfants de partir à l'aventure et de vivre des activités en les inscrivant à un camp d'été ? Voici quelques raisons de ne pas passer à côté.

Passer une agréable semaine de vacances

Participer à un camp, c'est une opportunité de se créer des souvenirs avec d'autres enfants et de nouer de nouvelles amitiés notamment au travers des veillées mais également en découvrant un nouvel environnement.

Découvrir la vie de groupe et favoriser l'autonomie

Les camps d'été permettent aux enfants, éloignés de leurs repères, de progresser et de prendre de l'assurance. Ils sont amenés à agir et à réfléchir par eux-mêmes et gagnent ainsi en autonomie et en maturité. Les camps développent l'autonomie des tout-petits et leur capacité à s'entraider. Le fait de quitter la maison et de dormir sous une tente avec des camarades constitue une véritable aventure.



Pratiquer des activités variées

Chaque activité est pratiquée sur le mode de la découverte, de l'initiation et du plaisir : ni compétition, ni pratique intensive. Tout est pensé pour favoriser les échanges, le bon esprit et les distractions. Un séjour en camp permet de découvrir et d'essayer plusieurs activités nouvelles et différentes : poney, accrobranche, moto, surf, cirque...

INFOS

Cholet Animation Enfance
15 avenue Kennedy – Cholet
02 72 77 24 00
accueilsdeloisirs@choletagglomeration.fr

ILS FONT CHOLET PAULINE CHIRON



Pour lancer le tout nouveau format vidéo intitulé "Ils font Cholet", nous avons demandé à Pauline Chiron de nous parler de son actualité. La Choletaise fait partie du casting de la mini-série "Cités", réalisée par Abd Al Malik, produite par Amazon Prime Video et diffusée sur TikTok.

Une interview "pile ou face" à découvrir sur nos réseaux sociaux Facebook, Twitter, YouTube et Instagram !

6 744
VUES

294
LIKES

21
PARTAGES



@choletaggllo

Rejoignez-nous !

QUELLE HISTOIRE !



Photographies des constructions au Parc des Expositions de la Meilleraie, année 1984 et suivantes...



1983, UN NOUVEAU PARC DES EXPOSITIONS

*Le Parc des Expositions de la Meilleraie
tient son nom d'un petit arbuste à fruits !*

Le néflier, ancien français "Meslier", du latin "mespilarium", a probablement donné son nom à notre Parc des Expositions. Peut-être cet arbre fruitier qui, selon les croyances anciennes, avait le pouvoir "d'éloigner les sorts" poussait-il en abondance dans ce coin de la ville. Une ferme nommée La Meilleraie existait en 1811 même si le cadastre napoléonien indique que la bâtisse est à l'état de masure. C'est sur ce terrain peu urbanisé, au-delà de la Moine, qu'est construit, dans les années 80, le futur Parc des Expositions qui prend lui aussi le nom de La Meilleraie.

Jusqu'à cette époque, les grandes manifestations comme "la Foire Expo" et les "quatre jours de Cholet" se tiennent place de la Grange mais le terrain est devenu trop exigü. Le projet d'un nouveau parc d'expositions voit le jour avec l'ambition de réaliser un véritable "carrefour des

manifestations choletaises". En 1983, les engins de chantiers s'affairent à terrasser le terrain de plus de 10 hectares. En septembre 1983, le Maire peut inaugurer le nouveau Parc des Expositions et, dans le même temps, la Foire Expo de Cholet, édition 1983, même si le Parc des Expositions n'est pas encore pourvu de bâtiments en dur ! Les années qui suivent, les constructions s'enchaînent. Différents bâtiments symbolisés par les couleurs jaune, vert, bleu et rouge sortent de terre. À la saison 1986-1987, Cholet Basket quitte la salle Joachim-du Bellay pour la salle de sport située dans l'espace rouge de La Meilleraie.

[Sources] Presse : L'Intérêt Choletais et Le Courrier de l'Ouest et l'ouvrage "L'arbre dans les noms de lieux des Mauges" par Carrefour des Mauges

[Sources des photographies] AMC, 6Fi481

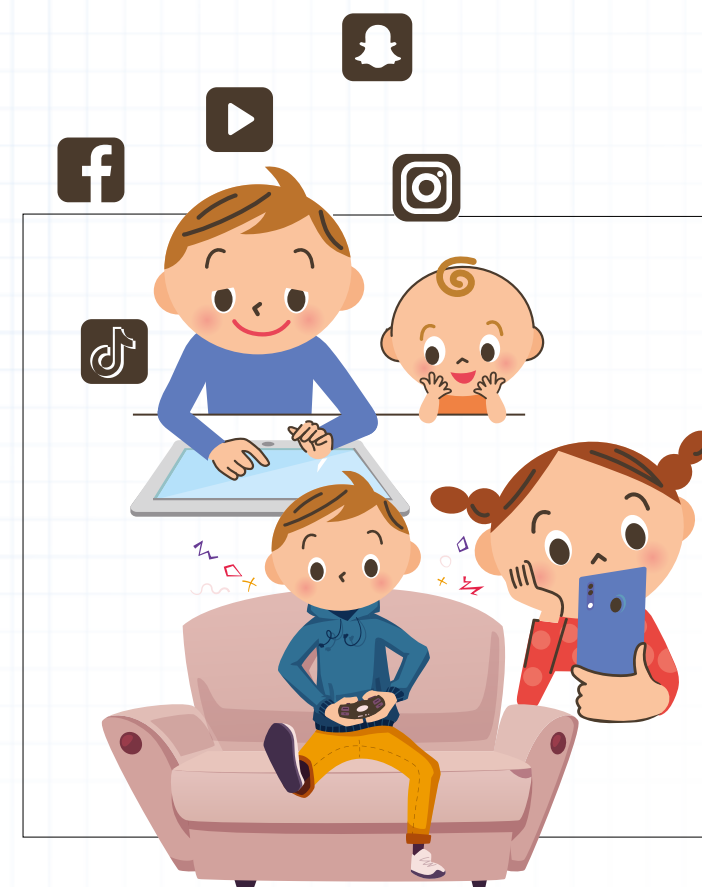
À QUOI SERVENT LES ÉCRANS ?

Ordinateur, tablette, smartphone, télé, console...
les écrans sont partout et font partie de ta vie quotidienne.
Mais sais-tu vraiment à quoi ils peuvent servir ?

72 % des jeunes de moins de 15 ans utilisent un écran tous les jours. On peut penser que c'est seulement pour communiquer ou jouer. Mais les écrans ont bien plus d'usages que ça aujourd'hui !

Une mine d'informations

Un sujet qui te passionne ? Un exposé à préparer ? Grâce à Internet et ses milliards de données, les écrans connectés peuvent t'aider pour faire tes devoirs, pour des recherches, pour approfondir tes connaissances et même pour lire. D'ailleurs de plus en plus de professeurs utilisent les écrans pour travailler avec leurs élèves. Avec cette fenêtre ouverte sur le monde, tu peux découvrir d'autres cultures. C'est passionnant !



Des pièges à éviter

Tu peux aussi t'informer en direct. C'est d'ailleurs pour ça que les journaux "papier" se vendent moins. Mais attention aux rumeurs et aux "fake news" ! C'est toujours mieux de vérifier une information sur plusieurs sites différents.

Si ces technologies sont merveilleuses, elles peuvent vite devenir tes pires ennemies ! En effet, si tu passes trop de temps devant les écrans, tu peux avoir du mal à dormir, à te concentrer, ou encore, moins bien travailler à l'école.

Et sur Internet, tu peux faire de très mauvaises rencontres ou tomber sur des vidéos qui ne sont pas pour toi. Alors, pense à faire du sport, à sortir avec tes copains. T'chatter c'est rigolo, mais rien ne remplace les vraies rencontres, en chair et en os !

**Les écrans sont des outils incroyables.
Mais il ne faut pas y passer tout ton temps !**

CHOLET PASSION

PLUS QUE JAMAIS ENGAGÉE POUR LES CHOLETAISES ET LES CHOLETAIS !

Au fil des semaines et des mois, nous n'entendons que mensonges, reproches, bla-bla de la part des élus de la minorité... des cris et des esclandres lors des débats de conseils.

Or, même si certaines décisions devraient être collégiales, il n'en est rien. Il y a toujours à redire, loin de tout esprit constructif et de tout consensus...

"Tout ce que vous faites est mal ! Nous savons ce qui est bien !"

À l'Agglomération ? Exactement la même posture. Pour la première fois, l'opposition choletaise donne un coup de canif dans l'esprit d'intérêt général qui prédominait jusque-là chez les élus communaux.

Peu importe nous direz-vous !

Les électeurs nous ont élus en juin dernier pour la pertinence de notre programme et notre vision pour la Ville de Cholet.

Nous nous y tenons, en restant fidèles à nos convictions, et nous poursuivons notre action pour les Choletaises et les Choletais !

Les élus de la liste Cholet Autrement multiplient les exemples de postures dogmatiques et d'opposition. Opposition de principe. Opposition aux projets. Opposition personnelle au Maire-Président.

Ainsi, on pouvait attendre un consensus à propos de l'aide à l'achat de vélo électrique pour l'ensemble des habitants du territoire, sans conditions de ressources et pour toute personne âgée de 18 ans et plus, facilitant ainsi le développement des déplacements doux et somme toute logique après la mise en place de la location de vélo électrique... Eh bien non... Ce n'est pas bien !

"Il fallait un plafond de ressources car les plus aisés ont les moyens de s'acheter un tel équipement !" "Et pourquoi pas les vélos dits musculaires ou les vélos cargo ?"

Une remarque constructive ? Non.

Un jugement de valeur ? Oui !

Du sectarisme ? Sans aucun doute.

Nous avons décidé, avec nos collègues élus inter-communaux, de permettre à tous les habitants de bénéficier de 250 € maximum pour l'achat d'un vélo électrique. Pour les ménages aux revenus les plus modestes, cette aide est cumulable avec les aides de la Région et de l'État, sous conditions de ressources. En faire bénéficier le plus grand nombre est un choix fort. Les personnes issues des "classes moyennes"

Quand la presse nationale évoque Cholet, on se réjouit que ce soit enfin en termes positifs ! Cholet serait donc la 2ème ville la plus économe de France ! Sans vouloir jouer les oiseaux de mauvais augure, des précisions s'imposent. D'abord sur la forme, certains chiffres sont erronés. Il est indiqué que ce sont les chiffres de 2020 : impossible, ils ne sont pas encore parus. Une analyse de la santé financière ne peut se limiter pas à 3 critères (produit fiscal, encours de la dette, total des dépenses de fonctionnement et leur montant par habitant). D'autres ratios comme l'annuité et l'encours de la dette devraient être considérés. Quel crédit accorder alors à l'association qui

sont souvent les grandes oubliées. C'est injuste.

Il faut sortir des caricatures des plus pauvres contre les plus aisés.

Nous œuvrons quotidiennement pour toutes les Choletaises et tous les Choletais, pour leur offrir un cadre de vie agréable, leur permettre d'avoir une vie de famille de qualité et un emploi dans un territoire économiquement dynamique.

C'est notre priorité !

Notre engagement est là !

Dans les prochaines semaines, une nouvelle aire de jeux va voir le jour à proximité de l'école de la Bruyère. La rénovation du Jardin du Mail va commencer et s'étaler sur les trois prochaines années. Les itinéraires cyclables conseillés vont être déployés dans la partie Est de la ville de Cholet. Une aide pour l'amélioration des façades, dans le cadre de l'opération "Action Cœur de ville", va compléter l'Opération Programmée d'Amélioration de l'Habitat (OPAH) votée par l'Agglomération. Une trentaine de camps d'été vont être proposés aux familles choletaises par Cholet Animation Enfance...

Ce ne sont que quelques exemples de notre action quotidienne.

Un engagement pour tous

En cette période si difficile où la santé du plus grand nombre est primordiale, la Ville de Cholet a été la première ville du département de Maine-et-Loire à ouvrir, au début du mois d'avril, un "centre géant de vaccination". Depuis le 19 janvier, nous avons mis à la disposition des services de l'État tous les moyens logistiques nécessaires au bon déroulement de la campagne de vaccination. Nous avons recruté du personnel pour la mise en place de la cellule de réservation téléphonique. Nous avons sollicité les clubs services, pour effectuer l'accueil et ainsi faciliter l'arrivée des habitants du territoire sur les lieux. Nous avons travaillé avec l'association des médecins du Choletais et les infirmières libérales, professionnels de santé pleinement investis. Ils sont tous présents avec nous, dévoués et engagés pour les Choletais.

Nous profitons d'ailleurs de ces quelques lignes pour remercier vivement et chaleureusement ces femmes et ces hommes pour leur action remarquable et sans qui rien ne serait possible.

effectue cette étude et qui se contente d'aligner ses chiffres sans analyse approfondie, sans comparaison avec les villes de la même strate? Ensuite sur le fond, comment expliquer ces « économies » ? Les dépenses de la ville ont chuté car c'est désormais l'Agglo qui est compétente pour financer culture, sport de haut niveau, piscine, enseignement supérieur. Cholet investit peu, excepté pour des grands chantiers effectués à grands frais de communication pour une ouverture juste avant les élections, et souvent avec des choix de financement peu favorables aux contribuables (Les Halles). Merci à eux, à leurs enfants et petits-enfants car ce sont eux qui paieront la

Cela, personne ne le dit.

Mais sans eux, sans les collectivités locales, l'État ne pourrait pas mettre en place un tel dispositif. Il faut que chacun en soit bien conscient.

Il est de notre devoir de faire en sorte que chacun puisse être vacciné pour pouvoir sortir de cet épisode pandémique usant, fatigant psychologiquement. Notre rôle est de répondre présent pour les Choletaises et les Choletais.

Les élus d'opposition, nourris de sectarisme, ne disent pas un seul mot pour les bénévoles.

Ils sont étrangement passifs à chaque fois que le Maire donne des informations en préambule du Conseil municipal.

Par manque d'intérêt ? On peut se poser la question. Il est vrai qu'il est plus aisé de s'exprimer sur les réseaux sociaux, sur des sujets choisis que de débattre publiquement quand on n'a pas d'idées.

L'opposition s'oppose, moque et raille par principe mais ne propose pas, c'est sa seule façon pour essayer d'exister.

Une gestion saine

Depuis de nombreux mois, l'opposition s'oppose aussi à la presse nationale en sous-entendant une mauvaise gestion des deniers publics par notre équipe. Elle s'exprime d'ailleurs longuement sur les réseaux sociaux, toujours, en alléguant les mêmes mensonges. Elle se permet de mettre en doute la note attribuée par l'association Contribuables et Associés. Pour rappel, cette dernière qualifie la ville de plus économe de France métropolitaine. Sans argument, l'opposition positionne cette association sur l'échiquier politique à l'extrême-droite, et d'ailleurs être d'extrême-droite empêcherait-il de savoir compter.

Le compte administratif 2020 qui sera présenté lors du Conseil municipal de mai, illustrera une nouvelle fois notre gestion sérieuse et de qualité tout en étant inspirée d'une grande ambition pour le territoire.

Soyez assurés que notre sens de l'engagement et de l'intérêt général va au-delà des mesquineries de l'opposition sans vision d'avenir. Prenez soin de vous.

L'équipe Cholet Passion

facture finale ! La ville économise en mutualisant son personnel avec celui de l'Agglo, peut-on lire dans le dernier Synergie. Remercions donc ce personnel : bas salaire pour 10% des agents, alors que les élus de la majorité, eux, sont parmi les mieux indemnisés de France (0€ pour l'opposition et en guise de local, un cagibi)! Néanmoins il faudra se résoudre à casser la tirelire pour dynamiser le centre-ville, car Cholet n'est pas très bien classée dans le podium des centres-villes dynamiques des villes moyennes !

Cholet Autrement

L'OBJET



LE MIEL DE CHOLET

Le saviez-vous ? La Ville de Cholet produit son miel depuis déjà 10 ans !

C'est en 2010 que la Ville a fait installer ses trois premières ruches. Elles sont aujourd'hui au nombre de 8 et sont réparties sur 2 sites : dans les jardins du Musée du Textile et de la Mode, et rue de Livet en centre-ville. Elles pourraient abriter au total jusqu'à 320 000 abeilles.

Préservation de l'espèce

Cette action municipale s'inscrit dans une logique de préservation de la biodiversité et participe à la sauvegarde de cette espèce, essentielle pour la nature et pourtant plus que jamais en danger. Depuis plus de 10 ans, le constat est en effet alarmant : l'abeille disparaît des campagnes. "L'utilisation excessive de pesticides puissants, le développement de la monoculture, la disparition des haies et des prairies fleuries, les écosystèmes non respectés, l'assèchement des zones humides, la prédation par le frelon asiatique... autant de raisons qui réduisent les ressources en nectar et pollens nécessaires au développement de l'abeille", décrit **Annick Jeanneteau**, Adjointe au Maire déléguée aux Espaces verts.

Les ruches ont été implantées sur ces deux sites car ils sont particulièrement peu exposés aux dangers menaçant les abeilles

(absence de traitements chimiques, sites clos évitant le vandalisme, etc.). L'entretien de ces ruches est assuré par des agents du service Gestion des Espaces paysagers, formés à l'apiculture. "Par cette action, la Ville souhaite sensibiliser le grand public, et informer sur le rôle essentiel joué par les abeilles dans l'environnement en tant que principaux pollinisateurs."

INFOS

Direction des Parcs, Jardins et du Paysage
02 72 77 21 10

EN VENTE À LA BOUTIQUE

Chaque année, la quantité de miel produite par la Ville de Cholet varie en fonction de la récolte. 40 kilos en 2020. Le pot de 125g est en vente à la boutique de l'Office de Tourisme au prix de 4,90 €.

INFOS

Office de Tourisme du Choletais
14 avenue Maudet
02 41 49 80 00 – ot-cholet.fr

INFOS PRATIQUES

HÔTEL DE VILLE
02 72 77 20 00
contactville@choletagglomeration.fr

HÔTEL D'AGGLOMÉRATION
02 44 09 25 00
contactagglo@choletagglomeration.fr

MAIRIE ANNEXE DU PUY-SAINT-BONNET
02 41 56 41 76
mairie-puy-saint-bonnet@choletagglomeration.fr

cholet.fr

CHOLETmag

Mensuel municipal d'information, réalisé par la direction de la Communication de la Ville de Cholet et de l'Agglomération du Choletais / DIRECTEUR DE LA PUBLICATION Florent BARRE / CONTACT Hôtel de Ville 49321 Cholet cedex 02 72 77 20 00 choletmaginternet@choletagglomeration.fr DIRECTION DE LA COMMUNICATION Delphine STÉPHAN / RÉDACTEUR EN CHEF Goulvenn DEBOIS RÉDACTION Marion VEILLET - Élise JUHEL - Goulvenn DEBOIS / PHOTOS David ANDRÉ - Étienne LIZAMBARD Shutterstock / COMPOSITION Stéphane BLANCHARD RELECTURE Agence Les Décoquilleurs / IMPRESSION ICI / DISTRIBUTION Adrexo / Tiré à 33 000 exemplaires DÉPÔT LÉgal avril 2021

CHOLET, VILLE ET AGGLOMÉRATION

Suivez-nous

EN VENTE À LA BOUTIQUE

Chaque année, la quantité de miel produite par la Ville de Cholet varie en fonction de la récolte. 40 kilos en 2020. Le pot de 125g est en vente à la boutique de l'Office de Tourisme au prix de 4,90 €.

INFOS

Office de Tourisme du Choletais
14 avenue Maudet
02 41 49 80 00 – ot-cholet.fr

cholet.fr Le Choletais L'aide pour l'avenir CHOLET L'entraide

MUSÉE DU TEXTILE
ET DE LA MODE
CHOLET

CO

EXPO

**15 MAI
3 OCT.
2021**

NO

NT

**DISSONANCES
ARTISTIQUES**

culture.cholet.fr



Le Choletais
L'audace pour réussir

Direction de la Communication - Ville de Cholet / AUC - avril 2021 - Portrait of a Detail - Tamara Kostanovsky



L'AGENDA SUR CHOLET.FR

Pour toute publication dans l'agenda sur cholet.fr, contacter la direction de la Communication
au 02 72 77 23 83 ou choletmaginternet@choletagglomeration.fr

