

ENTREPRENDRE La Quinzaine de l'Emploi P. 13 | LE POINT AGGLO Salbérie :
travaux d'assainissement P. 14 | POURQUOI s'inscrire à l'alerte pollens ? P. 19

CHOLET *mag*

DOSSIER P. 8

*La nouvelle Salle des Fêtes
se dessine*

N° 342

FÉVRIER 2021

MAGAZINE MUNICIPAL
D'INFORMATION DE
LA VILLE DE CHOLET
CHOLET.FR    

CHOLET 
l'entrepreneante

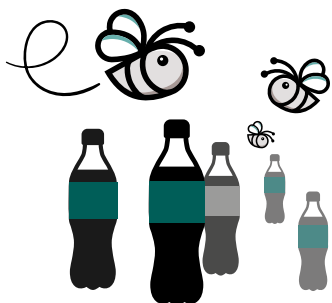
© Architecture Fardin - Visual non contractuel

Distanciation

Les élus de la Majorité ont décidé de retirer les représentants de la Ville du Conseil de surveillance du Centre hospitalier.



« [...] la politique sanitaire vis-à-vis des Français est un véritable désastre ! On nous expliquait il y a environ 1 an que les masques ne servaient à rien... (suivra) un déconfinement catastrophique... et cette incapacité à assurer la santé des Français avec des changements d'orientation quasiment tous les jours... c'est la pagaille ! »



Le dessein de L'Abeille

La société L'Abeille va construire une nouvelle usine de fabrication de boissons rafraîchissantes sans alcool sur la zone de l'Appentière. Ce projet vise à multiplier par 3 ses capacités de production et par 2 ses effectifs pour atteindre à terme 250 collaborateurs.

"C'est une autre bonne nouvelle pour l'Agglomération, de la même façon qu'il y a quelques semaines, les nouvelles concernant Thales étaient très positives", a commenté le Maire-Président de l'Agglomération, Gilles Bourdouleix.

Bis repetita

Déjà absente pour le vote du budget en décembre, l'opposition a choisi cette fois-ci de quitter la séance en plein Conseil.



© Capture d'écran Télévision Locale du Choletais

Marché conclu



Gilles BOURDOULEIX @GBOURDOULEIX



Nous avons voté le remboursement des droits de place et frais annexes pour les commerçants des halles et des marchés de plein vent qui ont subi une interdiction réglementaire d'ouverture lors de la seconde période de confinement. #directCM #Cholet

4 Retweets 17 J'aime



Direct

Suivez chaque mois en direct sur la chaîne TLC le Conseil municipal de Cholet ainsi que le Conseil de Communauté de l'Agglomération du Choletais.



TÉLÉVISION LOCALE DU CHOLETAIS CANAL 33 TNT

BOX ORANGE CANAL 378 FREEBOX CANAL 918 tlc-cholet.com



LES GRANDS PROJETS CONTINUENT !

Après les Halles inaugurées en septembre 2019, c'est au tour de la Salle des Fêtes de faire l'objet d'investissements importants.

Ce haut lieu de réceptions accueille tant les animations majeures organisées par la Ville, l'Agglomération du Choletais, Cholet Événements comme le Carnaval, le Salon des Arts ou encore l'élection des Ambassadrices si chères au cœur des Choletaises et des Choletais, que des mariages et autres fêtes familiales. L'actuelle Salle des Fêtes vit donc ses dernières années, après plus de 50 ans de bons et loyaux services auprès des Choletais.

La future Salle des Fêtes est conçue à la hauteur du dynamisme choletais, comme un équipement structurant moderne qui répond aux différentes normes actuelles et qui s'intégrera parfaitement dans son environnement. Une attention est portée au versant esthétique, aux enjeux d'accessibilité et de préservation de l'environnement. Elle sera construite à proximité du site actuel, place de la Grange, à proximité de Glissé et en lisière du Parc de Moine.

L'ouverture de ce nouvel équipement est prévue au printemps 2023. Comme pour les Halles, l'organisation permettra ainsi une parfaite continuité du service. La Collectivité mettra à disposition dès lors un équipement résolument fonctionnel pour le confort des utilisateurs.

Cholet Événements, association incontournable de la vie locale, d'ailleurs associée à la définition du projet, sera en charge de sa gestion quotidienne, dans le cadre d'un conventionnement.

Place au végétal

La conception architecturale, proposée par le cabinet d'architecte choletais Fardin, donne la part belle à la végétation, intégrant ainsi ce futur bâtiment dans l'environnement du poumon vert du centre-ville qu'est le Parc de Moine. Répondant à un cahier des charges précis, ce projet illustre également la volonté politique de l'équipe municipale de respecter l'environnement et de préserver la qualité de notre cadre

La future Salle des Fêtes est conçue à la hauteur du dynamisme choletais.

de vie. Au total, près de 5,2 millions d'euros seront investis. Ce projet contribue à la relance économique. Ce mois de février sera également l'occasion pour l'Agglomération du Choletais d'engager d'importants travaux d'assainissement rues Travot et Salbérie. L'opération

menée consiste en la mise en séparatif du réseau, l'installation de colonnes enterrées et l'aménagement de la voirie. Ces réalisations conséquentes étaient plus que nécessaires, vu les projets envisagés prochainement dans le centre-ville, la vétusté et le sous-dimensionnement du réseau. Pendant ces semaines de chantier, le pôle d'échanges des bus sera provisoirement transféré entre les Halles et la Salle des Fêtes au niveau du pont de Lattre-de-Tassigny. J'invite, à cette occasion, les Choletaises et les Choletais à la plus grande vigilance face à ces changements.

Ce début d'année n'est pas épargné par la pandémie de Covid-19. Le Choletais a vu apparaître très rapidement le virus variant d'origine britannique, après les fêtes de Noël. L'arrivée des vaccins, aussi insuffisante soit-elle, nous permet d'espérer des jours meilleurs. Mais d'ici là, je ne peux que vous inciter à ne pas relâcher le respect des gestes barrières qui, à l'heure actuelle, sont les seuls outils pour limiter la propagation du virus.

Malheureusement, ce mois de février 2021 ne permettra pas aux amoureux de sports de vivre le traditionnel National à Pétanque ou encore la Winter Cup de tennis, ni les spectacles au Théâtre Saint-Louis ou au Jardin de Verre.

Ce n'est que partie remise. Dans les prochains mois, je l'espère, tout cela ne sera qu'un bien mauvais souvenir.

En cette période si singulière, soyez assurés de notre engagement sans faille au service des Choletais.

Gilles BOURDOULEIX
Maire de Cholet
Président de l'Agglomération du Choletais
Député honoraire



VŒUX AUX FORCES VIVES

Vendredi 22 janvier, Gilles Bourdouleix a présenté ses traditionnels vœux aux Forces Vives et aux Acteurs Solidaires du Territoire. Contexte sanitaire oblige, les vœux ont été prononcés en direct sur la Télévision Locale du Choletais et partagés sur la page Facebook de la Ville et de l'Agglomération.

Image d'archives 2020



VACCINATION

Après les soignants ou encore les résidents d'EHPAD, des personnes âgées de plus de 75 ans ont commencé à avoir accès au vaccin contre la Covid-19 à Cholet. Un centre de vaccination, le deuxième de la ville, est ouvert depuis le 19 janvier dans le foyer de la Salle des Fêtes mis à disposition par la Ville et l'Agglomération du Choletais. Le docteur Yves Clédât, coordonnateur de ce centre, a vu des patients "plutôt en confiance dans leur souhait de se faire vacciner" lors de ce premier jour. Toutes ces personnes seront venues sur rendez-vous et après avoir rempli un questionnaire (téléchargeable sur cholet.fr).



CHOCOLATS

La traditionnelle Fête des Seniors ne pouvant malheureusement pas avoir lieu cette année, les élus de la Majorité municipale ont offert aux seniors choletais des boîtes de chocolats.

Au total, 9 000 ballotins ont été distribués aux personnes de plus de 70 ans, à leur domicile ; près de 850 aux résidents des EHPAD publics, privés et hospitaliers et des résidences autonomie de Cholet. Une démarche particulièrement appréciée de tous.



Natacha Poupet-Bourdouleix, Adjointe au Maire, en charge de la Citoyenneté et des Seniors



Centre-ville de Cholet
mai 2020

ÉTAT CIVIL

La Ville de Cholet compte 56 127 habitants selon les chiffres de l'Insee publiés le 1^{er} janvier 2021. Une hausse de 0,6 % par rapport aux derniers chiffres connus de 55 787 habitants.

Parmi les facteurs expliquant cette hausse, le nombre de naissances augmente de 1,82 % par rapport à 2019. 503 bébés choletais ont vu le jour en 2020, contre 494 en 2019.

Les différentes opérations d'aménagement urbain comme le lotissement du Val de Moine favorisent l'installation de nouvelles familles dans une ville et un territoire toujours plus dynamiques.

Carnet rose

Les prénoms les plus populaires de 2020 :



Filles

- Adèle (18 fois)
- Alice (17 fois)
- Juliette (17 fois)
- Louise (17 fois)
- Rose (17 fois)



Garçons

- Léo (28 fois)
- Louis (20 fois)
- Gabin (19 fois)
- Lucas (19 fois)



RÉTROSPECTIVE 2020

Retour en vidéo sur une année 2020 si particulière. Découvrez la rétrospective de l'année réalisée par la direction de la Communication et disponible sur cholet.fr, YouTube et nos réseaux sociaux.



LES SUPER-CHOLETAIS 2021
DES JEUNES AUX PARCOURS REMARQUABLES OU EXTRAORDINAIRES

Vous pensez à quelqu'un dans votre entourage ?

Inscrivez ce jeune avant le **4 juin 2021** en téléchargeant le bulletin sur **cholet.fr**

↓

Il sera peut-être sélectionné afin d'être récompensé.

La Ville de Cholet souhaite mettre en avant ses jeunes entre 12 et 25 ans, qui ont mené une action remarquable, créative, innovante, audacieuse, courageuse...

CHOlet
L'entrepreneuse

cholet.fr

Direction de la Communication - Ville de Cholet/AC - janvier 2021

ARRÊT SUR IMAGES



Angers | Cholet | Saumur

PORTES OUVERTES
DE L'UNIVERSITÉ D'ANGERS

Sam. 13 fév. 2021
de 9h à 17h

100% virtuelles !
univ-angers.fr

ua RÉVÉLACTEURS université angers

Conception et réalisation U.A.

SEMAINE DE L'ORIENTATION

Du 11 au 17 janvier, 7 tables rondes, enregistrées à la Maison de l'Orientation, ont été diffusées sur la chaîne locale TLC et sur **cholet.fr**. Permettant d'évoquer des secteurs de recrutement en tension, ces rendez-vous ont réuni des professionnels et des experts autour de différentes thématiques : l'alternance, les métiers du transport, de l'habillement, du soin ou encore de l'industrie. L'Orientibus était présent les 15 et 16 janvier. À noter, la Maison de l'Orientation s'installera au 4 rue Travot début mars.



"Sur le haut du bâtiment, un grand ruban en corten (acier auto-patiné) orange flamboyant incarne le mouvement fédérateur du projet et sa vocation festive.
 Ce ruban assure la fonction d'auvent, à la fois sur le parvis et côté jardin.
 Son effet cinétique fait écho au parc et ses allées et symbolise la liaison avec la ville et les Halles", décrit Jean-Michel Fardin, architecte.



LA NOUVELLE SALLE DES FÊTES SE DESSINE

Cholet mag vous dévoile le visage de la future Salle des Fêtes. Le chantier doit démarrer début 2022. Le point sur cette opération structurante pour la Ville.

La Municipalité s'y était engagée : l'opération de nouvelle Salle des Fêtes est bel et bien lancée. Le projet a été confié à l'Agence d'architecture Fardin à Cholet. Construite en 1967, l'actuelle Salle des Fêtes a vieilli. Elle ne répond plus aux attentes des habitants, tant sur le plan fonctionnel que sur l'aspect technique. Elle n'est plus aux normes environnementales actuelles. Elle conserve pour autant une situation idéale proche du cœur de ville. Le nouvel équipement sera construit à côté de la salle actuelle, le long du Parc de Moine. Cet emplacement libère davantage l'espace sur l'esplanade de la Grange, afin d'accueillir plus confortablement le public. L'ensemble de l'aire de stationnement et ses abords seront transformés. Le parvis devient un tiers-lieu citoyen et festif, qui accueille aussi bien le stationnement, les fêtes foraines, le Carnaval. Propice aux rencontres, il permet d'étendre la centralité.

Construction - démolition
 Moderne, lumineuse, jouant la carte de la fonctionnalité, la nouvelle Salle des Fêtes proposera aux particuliers, aux associations et aux entreprises un espace de 2 473 m², soit près de 1 000 m² de plus que la salle actuelle. "L'objectif d'un tel programme est d'offrir aux usagers un nouvel établissement contemporain, fonctionnel, modulable et d'une capacité d'accueil élargie", confie **Frédéric Pavageau**, Adjoint au Maire, délégué aux Finances et aux Nouveaux projets d'aménagements structurants. Spectacles, journées et soirées festives, réunions publiques, associatives ou privées, expositions... la Salle des Fêtes accueillera des activités pour tous publics. "Elle sera construite sur la même parcelle que l'actuelle salle qui, par ailleurs, restera ouverte au public jusqu'à la réception des travaux. Ce qui permettra une continuité de fonctionnement", poursuit l'élu.



PAROLE DU MAIRE

Gilles Bourdoleix
 Maire de Cholet
 Président de l'Agglomération du Choletais

"Relevant à la fois de l'aménagement urbain et de la création architecturale, le projet de nouvelle Salle des Fêtes est une opération phare, destinée à poursuivre la modernisation et la transformation du cœur de ville. En étroite collaboration avec Cholet Événements, gestionnaire et principal utilisateur, nous avons souhaité reconstruire un équipement que nous voulons pleinement inscrire dans l'environnement de qualité offert par la Moine et son parc. La composition de l'ensemble, la simplicité et la fonctionnalité recherchées permettront l'intégration et l'adhésion de l'ensemble des Choletais venus vibrer et faire la fête !"

LE PROJET EN CHIFFRES

5,2 M€ Coût global estimé	Surface totale 2 473 M ² 1 000 personnes assises	≈ 200 places de stationnement 14 MOIS de travaux
------------------------------	--	---



La grande salle offrira une vue panoramique sur le Parc de Moine.



La façade Est, depuis le Parc de Moine



LE POINT DE VUE DE L'ARCHITECTE

"Créer un équipement emblématique de la cité, offrir aux Choletais un équipement multifonctionnel et festif pour tous et insérer l'ouvrage le long du parc végétal, sont les 3 enjeux majeurs auxquels le nouvel équipement doit répondre.

Bâtir est un acte volontaire, dont l'empreinte s'inscrit durablement dans le paysage de la cité. C'est pourquoi, le choix de la Ville de Cholet d'implanter l'équipement le long du Parc de Moine n'est pas anodin. En effet, le contexte urbain est très particulier : le site offre une visibilité de choix sur deux artères principales de la ville, le boulevard de la Victoire et l'avenue Anatole-Manceau. À l'image du Théâtre, de l'Hôtel de Ville et de la Médiathèque, des Halles et de Glissé, la Salle des Fêtes est un symbole urbain, qui incarne un lieu de centralité et de convergence. Il faut donc un bâtiment repérable, avec une écriture et une identité visuelle fortes et vibrantes, une icône capable d'attirer les gens."

Jean-Michel Fardin
Architecte

La nouvelle Salle des Fêtes sera organisée en plusieurs espaces

- **Une grande salle** permettant l'accueil de 1 000 personnes assises à table disposant d'un espace scénique. Modulable, cette grande salle pourra aussi être compartimentée pour l'organisation d'événements plus restreints. La salle offrira une impressionnante vision panoramique à travers la baie vitrée XXL donnant sur une vaste terrasse de 400 m², elle-même tournée vers le Parc de Moine.
- **Un foyer** indépendant autorisant l'accueil de 150 personnes.
- **Des locaux techniques et administratifs** (3 bureaux et une salle de réunion).



Entrée du bâtiment côté Ouest

Transition vers le Parc de Moine

Le programme permet d'insérer harmonieusement le bâtiment dans le site, en tenant compte de ses caractéristiques paysagères. Le soin porté à l'ensemble et le traitement paysager de l'aménagement global du site, y compris les espaces de stationnement, favorisent la transition vers le Parc de Moine.

Construire durable

Le programme intègre par ailleurs un audacieux volet environnemental. Objectif : "construire durable", avec des matériaux sains et biosourcés (d'origine naturelle de type fibres de bois, laine de chanvre ou liège par exemple...).

Pour l'ossature du bâtiment, c'est une structure en béton qui est retenue pour sa longévité, mais aussi pour son inertie thermique, son étanchéité à l'air et son isolation acoustique.

L'orientation Est / Ouest des façades principales doit garantir la maîtrise des ensoleillements et le contrôle thermique. Le parti architectural favorise aussi l'éclairage naturel des façades, sans risque de surchauffe des locaux et limite le recours à l'éclairage artificiel.

Sur le plan énergétique, le bâtiment veut tendre à l'autonomie : une isolation très performante garantira une très basse consommation de l'ensemble.

Le choix d'une toiture végétalisée augmente, par un phénomène d'inertie, le confort d'été en limitant les besoins en rafraîchissement et réduit le recours au chauffage l'hiver. Cette toiture végétalisée assurera par ailleurs une meilleure gestion des eaux pluviales.



Terrasse côté Parc de Moine



CONTACT INFO
SOLIDARITE
06 35 83 47 24

à respecter le secret professionnel et contactent régulièrement les personnes inscrites pour vérifier qu'elles se portent bien, pour veiller à leur sécurité, leur santé et leur bien-être. Ils rompent surtout l'isolement qu'elles peuvent ressentir.

Enfin, ce registre permet d'apporter rapidement conseils et assistance en fonction du type d'alerte : canicule, grand froid ou crise sanitaire. Les appels peuvent commencer après l'activation locale de ces alertes par les services de la Préfecture du Maine-et-Loire. Le Point Info Famille effectue toute l'année la mise à jour des personnes répertoriées et porte une attention particulière à de potentielles nouvelles inscriptions.

MAINTENIR LE LIEN

La Ville de Cholet rappelle aux Choletais qu'un registre communal des personnes vulnérables existe et qu'il est primordial de ne pas laisser une personne seule, fragile et surtout sans contact, en ces temps si particuliers. 50 personnes sont inscrites, au moment où nous écrivons ces lignes, sur ce registre dans une ville qui compte

9 000 personnes de plus de 70 ans. Toute personne âgée de plus de 65 ans, de plus de 60 ans reconnue inapte au travail, ou bien en situation de handicap peut demander son inscription au registre. Quatre agents travaillant au Point Info Famille de la Ville de Cholet sont habilités à utiliser les données confidentielles de ce registre. Ils s'engagent

INFOS

Comment s'inscrire ?

- Par téléphone : 06 35 83 47 24 (numéro Contact Info Solidarité)
- En ligne sur : monespacecitoyen.cholet.fr
- Par mail : info-famille@choletagglomeration.fr

▶ Vidéo de présentation sur la chaîne YouTube **Cholet, Ville et Agglomération**



Dans le cadre de la première édition "Du geste à l'emploi", Alice Fakambi, demandeuse d'emploi, avait pu s'essayer aux métiers de la restauration.

LA QUINZAINE DE L'EMPLOI

Dans le cadre de la politique de la Ville visant à promouvoir l'égalité dans l'accès à l'emploi et à la formation, le service Emploi, en partenariat avec les acteurs du service public de l'Emploi, organise une Quinzaine de l'Emploi, du 8 au 19 février.*

- **des tables rondes** organisées autour de différentes thématiques liées aux métiers de la Collectivité (service Scolaire et services à la personne), des représentants des entreprises de la Région, ainsi qu'un Focus Jeune en partenariat avec Pôle emploi et la Mission locale ;
- **la découverte des métiers par le geste** avec des mises en situation encadrées par des professionnels autour des filières de la mode et de l'habillement, de la propreté, ou encore de la restauration ;
- **la découverte des métiers par les outils digitaux** tels que l'Orientibus ou les services numériques de Pôle emploi.

En amont de cet événement, des ateliers sont proposés par Adapei Formation pour permettre au public d'optimiser sa rencontre avec les recruteurs (aide à la réalisation d'un CV, accompagnement, entretiens...).

INFOS ET INSCRIPTIONS

Service Emploi du Choletais

02 44 09 25 90

crousselot@choletagglomeration.fr

du 8 au 19 février

Programmation complète sur cholet.fr

Compte tenu de la situation sanitaire, le nombre de participants est limité et nécessite une inscription pour chaque événement.

Destinée aux demandeurs d'emploi des quartiers prioritaires, ce temps fort est une opportunité de découvrir des métiers méconnus, de susciter des reprises d'emploi ou de formation, ou encore de "booster" des parcours en abordant le marché du travail autrement et en découvrant les différentes voies d'insertion existantes.

Organisée autour de plusieurs rendez-vous et d'une découverte plurisectorielle, cette Quinzaine de l'Emploi regroupe différents ateliers animés dans les quartiers :

- **des job-dating** avec la présence de professionnels de différents secteurs d'activité ;

*Pôle emploi, la Mission locale, le Conseil départemental

LE CIAS RECRUTE des auxiliaires de vie et des aides à domicile

Rejoignez-nous !



Nadine

Filoména

Estelle

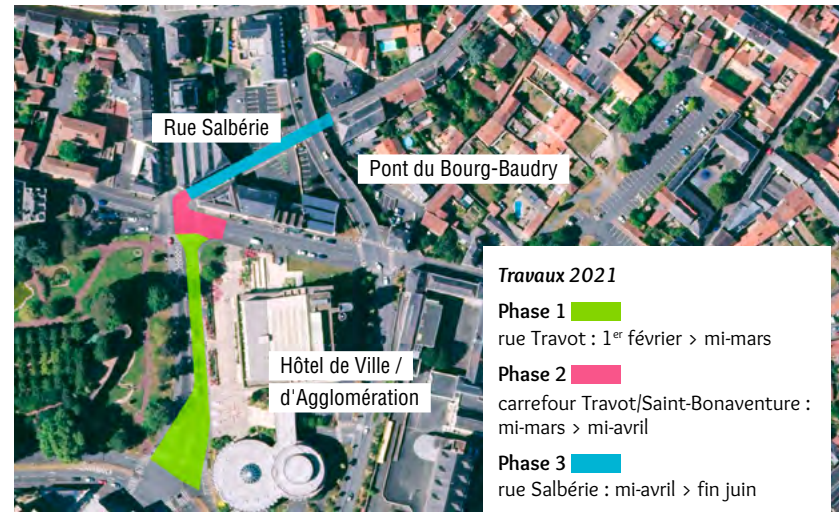
Lydia

Postulez sur cholet.fr

Le Choletais
L'espace pour réussir

CIAS
CENTRE INTERCOMMUNAL D'ACTION SOCIALE DU CHOLETAIS

Adomi
Facil
SERVICE PUBLIC DE MAINTIEN À DOMICILE



LES TRAVAUX RUE SALBÉRIE

Le projet consiste à remplacer le réseau unitaire par deux nouveaux réseaux de canalisations : un pour les eaux pluviales ; l'autre pour les eaux usées. **L'intervention est prévue en deux temps :**

- **de février à juin 2021**, les travaux sont programmés du bas de la rue Travot jusqu'au pont du Bourg-Baudry (voir ci-dessus). Le coût de cette première phase est de près d'1 million d'euros, pris en charge par l'Agglomération du Choletais, soutenue par l'État à hauteur de 326 466 € (Dotation de Soutien à l'Investissement Local dans le cadre du Plan de Relance) ;
- **du premier trimestre 2022 jusqu'à l'été** de la même année, du pont du Bourg-Baudry jusqu'à la place du Puits de l'Aire.



SALBÉRIE – TRAVAUX D'ASSAINISSEMENT



Le projet de réaménagement global de la rue Salbérie qui démarre en février, offre l'occasion de rénover une portion majeure des réseaux d'assainissement du centre-ville. Une première étape fondamentale dans le renouveau attendu du Cœur de Ville.

La gestion des eaux usées et des eaux pluviales, qu'on appelle communément l'assainissement, est assurée par l'Agglomération du Choletais. Aux côtés de la Ville de Cholet, l'Agglomération conduit des opérations d'entretien et de modernisation de ses réseaux.

Réseau séparatif

La gestion des eaux pluviales et des eaux usées se fonde sur des principes assez simples.

Le territoire de Cholet se décompose en de multiples bassins-versants qui pour la plupart affluent dans la Moine. À l'origine, comme partout en France, la collecte des eaux d'assainissement se faisait dans un même tuyau.

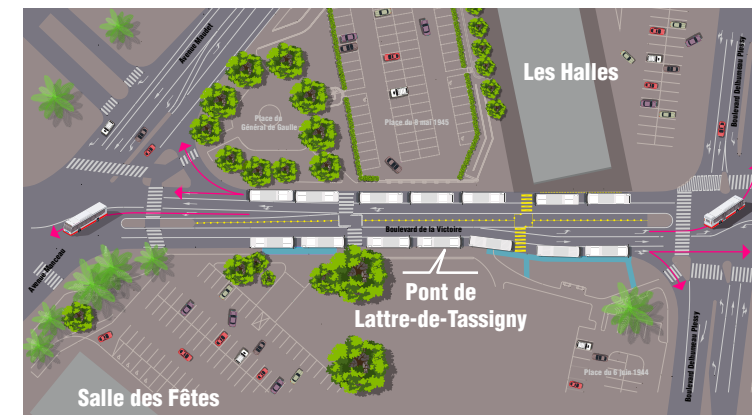


À Cholet, la majeure partie des canalisations du centre-ville fonctionne sur ce principe de réseau dit unitaire.

L'Agglomération du Choletais développe progressivement son réseau séparatif. L'objectif est de se concentrer sur le traitement des eaux usées en supprimant les volumes d'eau de pluie envoyés à la station d'épuration. Pendant les épisodes de fortes précipitations, on évite ainsi des débordements qui risquent d'être rejetés directement dans le milieu naturel.

▶ "Les aménagements rue Salbérie" sur la chaîne YouTube Cholet, Ville et Agglomération

Transfert provisoire du pôle d'échange de bus



En raison des travaux rue Salbérie, l'arrêt Travot (devant l'église Notre-Dame) et le pôle d'échange de l'Hôtel de Ville ne seront pas desservis du 1^{er} février jusqu'à mi-avril environ. Toutes les lignes de bus du réseau urbain seront reportées à l'arrêt **Les Halles, pont de Lattre-de-Tassigny**.

Une voie dédiée aux bus dans les deux sens de circulation est créée temporairement. Les arrêts sont matérialisés par un marquage au sol, des quais de bus provisoires et accessibles sont aménagés. Cinq abribus provisoires sont également installés. La logique des feux est modifiée autour de ce carrefour, afin de fluidifier la circulation des bus.

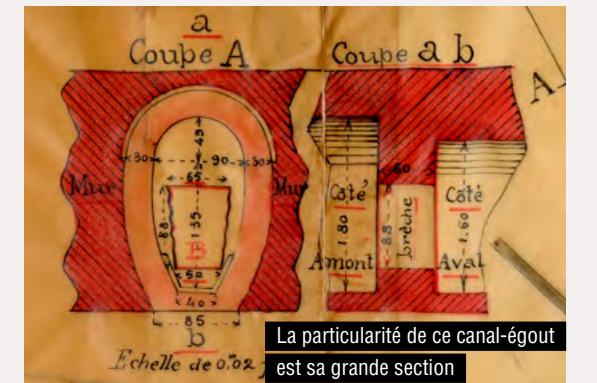
INFOS
choletbus.fr
 page d'actualité liée aux travaux
 Choletbus
 02 41 62 65 65 / accueil.tpc@choletbus.fr

L'HISTOIRE DU CANAL DE LA RUE SALBÉRIE

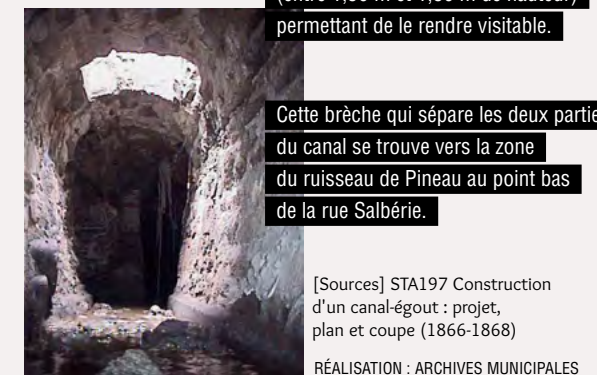
Dans la deuxième moitié du XIX^{ème} siècle le développement urbanistique de Cholet pose d'importants problèmes de salubrité dans les rues.

Confrontés à des problèmes d'hygiène, les habitants de la ville sont souvent amenés à soumettre, sous la forme de pétitions, leur mécontentement auprès des pouvoirs publics. Dans la séance du 27 août 1868, le Conseil municipal vote la création d'un canal-égout dans la rue Salbérie. Ce canal n'est pas construit pour l'écoulement des eaux pluviales de surface mais bien pour recueillir les eaux usées. Achevé dans sa partie basse en 1869, il permet enfin aux habitants du quartier de se débarrasser de leurs eaux ménagères évacuées jusqu'alors dans les caniveaux pavés. S'en dégagent des odeurs nauséabondes et malsaines.

En 1898, de nouveaux travaux d'assainissement seront réalisés dans la rue achevant ainsi le canal-égout dans sa partie haute. Au final, il coûtera 10 326 francs.



La particularité de ce canal-égout est sa grande section (entre 1,50 m et 1,80 m de hauteur) permettant de le rendre visitable.



Cette brèche qui sépare les deux parties du canal se trouve vers la zone du ruisseau de Pineau au point bas de la rue Salbérie.

[Sources] STA197 Construction d'un canal-égout : projet, plan et coupe (1866-1868)

RÉALISATION : ARCHIVES MUNICIPALES

Léa Palermo
lors du match BACH - Aix en Provence



L'ÉLITE DU BADMINTON FRANÇAIS ATTENDUE

Pour sa première édition à Cholet, un tournoi va réunir les meilleurs joueurs nationaux de badminton.

Près de 140 joueurs de badminton seront présents à Cholet le week-end des 6 et 7 mars prochains. Organisé par le Badminton Associatif Choletais (BACH), l'Open Yonex Agglomération du Choletais doit réunir pour sa première édition les meilleurs joueurs nationaux classés N1, N2 et N3.

Présence éventuelle du public

Des matches en simple, en double et en mixte seront organisés sur les neuf terrains

du complexe sportif Auguste-Grégoire. L'accès au public est envisagé mais incertain en fonction de la situation sanitaire. En fin d'année dernière, un protocole mis en place par le BACH en championnat interclubs Top 12 avait déjà autorisé une jauge maximale de 200 personnes par match.

Du côté des joueurs à suivre, on observera notamment la n°1 française Léa Palermo ou la 5^{ème} joueuse chinoise Xu Wei qui ont rejoint le club l'an dernier. Julien Maïo, lui aussi joueur et compagnon de Léa Palermo, pourrait se joindre à elle pour disputer

un match en double mixte. L'ensemble des participants pourront améliorer leur classement en points et tenter de se partager les 10 000 € de récompenses promis par le BACH et ses partenaires.

INFOS
Open Yonex Agglomération du Choletais
Salle Auguste-Grégoire
Samedi 6 mars de 8h à 21h30
Dimanche 7 mars de 8h à 16h
Tarif public : 3 €
06 26 41 25 26

BOIS-LAVAU : UNE PARTIE PRIVÉE DÉFINITIVEMENT FERMÉE



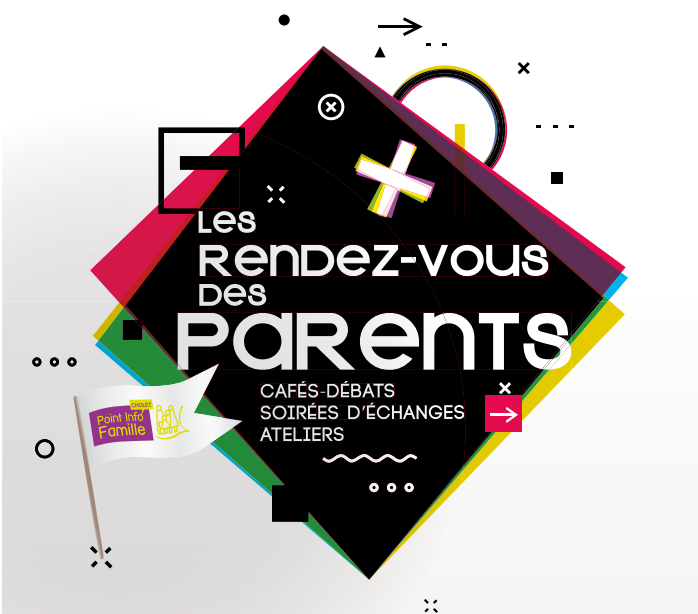
La promenade à travers le bois privé était jusqu'à présent tolérée.

"Si on ferme, ce n'est pas pour embêter les gens", explique Marc Cesbron-Lavau, gérant du Groupement forestier du Chêne-Landry. Il vient de prendre la décision d'interdire l'accès à la zone privée du Bois-Lavau devant laquelle une nouvelle clôture sera mise en place à partir du 1^{er} mars 2021.

Éviter à tout prix un accident

Des promeneurs ont l'habitude d'emprunter cette partie de forêt privée, située entre le golf de Cholet et la commune de Saint-Léger-sous-Cholet. "Devant la hausse du nombre d'accidents en forêt, les assurances nous conseillent d'interdire l'accès des bois privés aux promeneurs pour des raisons de sécurité" développe Marc Cesbron-Lavau. "Notre responsabilité pénale et civile est en jeu si un accident a lieu chez nous."

Le gérant pense entre autres à des chutes d'arbres et à des accidents de chasse. Il rapporte que "les bûcherons et les chasseurs ont de plus en plus peur d'exercer leur activité à proximité de promeneurs totalement inconscients des dangers. La régulation de la faune et la coupe d'arbres sont pourtant essentielles à l'équilibre de l'écosystème. Ce sont des activités reconnues, déclarées et surveillées, qui sont réalisées par des personnes formées, encadrées et assurées". Et de conclure : "La sécurité des personnes est notre priorité". Le reste du bois, public, demeure accessible à tous ainsi que le chemin piétonnier qui longe la forêt pour relier Cholet à Saint-Léger-sous-Cholet.



PROGRAMME
De Février à Juin 2021

mardi 9 fév. 2021 COMMENT TROUVER L'ÉQUILIBRE ENTRE SES DIFFÉRENTES CASQUETTES ?	mardi 25 mai 2021 FRÈRES ET SŒURS : DU CONFLIT À LA RENCONTRE
mardi 16 mars 2021 ACCOMPAGNER LES PEURS ET L'ANXIÉTÉ DE L'ENFANT	mardi 15 juin 2021 COMMENT FAVORISER ET RENFORCER L'ESTIME DE SOI DE SON ADOLESCENT ?

mardi 20 avril 2021
LES GRANDS-PARENTS

À 20h, au Point Info Famille



Informations et inscriptions
Point Info Famille
24 av. Maudet - 49300 Cholet
02 72 77 22 10

L'OFFRE DE SANTÉ BIENTÔT RENFORCÉE

Le centre médical attendu dans la Tour Émeraude doit ouvrir au printemps 2021. Des médecins généralistes récemment retraités vont y officier.

La Tour Émeraude, située en bordure du boulevard du Maréchal-Juin dans le quartier Jean-Monnet



Trouver un médecin traitant était devenu mission délicate pour 9 000 personnes à Cholet. C'est pourquoi le Service Médical de Proximité (SMP) envisagé dans la Tour Émeraude du quartier Jean-Monnet apparaît comme une solution bienvenue. Ce SMP s'adresse en priorité aux personnes sans médecin traitant, dont le médecin a cessé son activité ou encore aux nouveaux habitants du Choletais.

Son ouverture est attendue pour le printemps 2021. Le projet est d'abord porté par la mutuelle La Choletaise et le groupe VYV 3, la première ayant lancé l'idée dès 2017 après avoir reçu de nombreuses sollicitations de ses adhérents.

Déjà huit médecins volontaires

La Tour Émeraude doit prochainement regrouper l'activité de huit médecins généralistes, retraités depuis moins de cinq ans, qui se sont portés volontaires. Certains seront également habilités à devenir maîtres de stage des étudiants qui voudraient se former à la médecine de ville. Une première expérience dans un lieu collaboratif qui pourrait bien inspirer les futurs médecins à prendre la relève durablement.

Le docteur choletais François Nivault, qui officiait jusqu'ici près de la Gare, coordonnera le dispositif. En plus du soutien de l'Agence Régionale de Santé, de la région des Pays de la Loire et de la Caisse Primaire d'Assurance Maladie, l'Agglomération du Choletais s'engage dans l'expérimentation en soutenant financièrement ce projet médical.

À RETENIR

Service Médical de Proximité de la Tour Émeraude

- 8 médecins généralistes volontaires
- participation financière annuelle de l'Agglomération du Choletais (engagement sur trois ans)

POURQUOI S'INSCRIRE À LA NEWSLETTER ALERTE POLLENS ?



Le pollinarium sentinelle® au Musée du Textile et de la Mode

Des informations sont transmises aux Choletais sur la pollinisation des plantes allergisantes.

L'Agglomération du Choletais a mis en place un dispositif de surveillance des pollens de l'air, appelé pollinarium sentinelle®, dans le jardin du Musée du Textile et de la Mode.

Cet outil de prévention des allergies aux pollens permet, par des relevés quotidiens, une information en temps réel des émissions de pollens par les plantes allergisantes.

Connaître les symptômes de l'allergie aux pollens

Les principales espèces allergisantes de la région sont présentes au pollinarium sentinelle® : graminées, herbacées, arbres. Leurs pollens peuvent déclencher plusieurs symptômes comme des crises d'éternuement, le nez qui gratte, qui coule

ou parfois bouché, des yeux rouges qui démangent ou qui larmoient. Ces symptômes peuvent éventuellement être accompagnés d'une respiration sifflante, d'une toux, de poussées d'eczéma, d'urticaire de contact, d'un état de fatigue générale et de difficultés de concentration.

Savoir quand elle se déclenche

Quand le premier plant d'une espèce observée commence à émettre du pollen, une newsletter est aussitôt transmise aux abonnés. C'est le signal qui doit permettre d'anticiper au maximum la prise du traitement antihistaminique. Et lorsque le dernier plant de cette espèce n'émet plus de pollen, une nouvelle newsletter est transmise.

Se traiter efficacement

En étant prévenues à l'avance, les personnes concernées peuvent commencer leur traitement avant l'apparition des premiers symptômes. Et l'arrêter dès la fin d'émission de pollen, et ce afin d'éviter la surmédication.

Comment s'inscrire ?

Pour être informé en temps réel, inscrivez-vous gratuitement sur : alerterpollens.org



INSTANT TALENT



À l'occasion de l'exposition "Figure de style" au Musée d'Art et d'Histoire de Cholet, nous avons rencontré l'artiste Serge Crampon. L'occasion de faire davantage connaissance avec l'artiste, mais aussi l'homme.

Une interview "L'instant talent" à découvrir sur notre chaîne YouTube et nos réseaux sociaux.

En attendant la réouverture des lieux culturels, l'exposition "Figure de style" est accessible en visite virtuelle sur culture.cholet.fr

LA VIDÉO A GÉNÉRÉ AU TOTAL :

9 060 VUES

382 LIKES

36 PARTAGES



@choletagglo

Rejoignez-nous !

QUELLE HISTOIRE !



Tir aux canards, 1960. Le centenaire du quartier s'y colle !



La distribution des colis par le Comité des fêtes du quartier, années 60

DE LA CHARITÉ AU QUARTIER DU PONT-VIEUX

De l'après-guerre aux années 1970, une grande fête de quartier, au Pont-Vieux, permet d'aider les plus anciens. Retour sur cette charité de quartier !

Plusieurs jours de fête dont les bénéfices iront aux personnes âgées, c'est le pari porté par quelques habitants et commerçants du quartier du Pont-Vieux dans les années 50. Avec leur Comité des fêtes, ils organisent chaque année, au mois de septembre, une fête populaire : défilé aux flambeaux, fanfare, mini fête foraine, élection de la Reine du quartier, tir aux canards... autant d'animations destinées à collecter des fonds pour les anciens du quartier. Idée généreuse qui a déjà fait ses preuves ! Au XIX^{ème} siècle, les défilés et les cavalcades de la Mi-Carême sont déjà organisés pour aider les plus pauvres de la commune. Ici, ce sont les personnes âgées du quartier du Pont-Vieux qui reçoivent des colis de douceurs. Le quartier est au préalable strictement défini : sont concernées les rues des Deux-Ponts, Barjot, Bélébat, l'allée Gautier, les rues du Breloquet, de la Caillère et Arthur-Guillou, la route du Puy Saint Bonnet et La Haie. Quant aux colis, ils se composent de sucre, chocolat, pâtes et tapioca et sont distribués directement aux personnes de plus de 65 ans (soit environ 150 à 200 personnes chaque année), par les membres du Comité des fêtes.

À la fin des années 60, la fête est plus difficile à organiser, il est notamment compliqué de bloquer



La Reine du quartier du Pont-Vieux. Mademoiselle Schreiber en 1959

les rues du quartier sur plusieurs jours en raison de l'augmentation du trafic routier, et surtout du financement devenu déficitaire. Le Comité des fêtes du Pont-Vieux est dissout en 1967. Un nouveau se forme, pour très peu de temps, puis c'est la fin des fêtes du Pont-Vieux !

[Sources] Presse : L'Intérêt Choletais et 7AV66 : témoignage de Monsieur Cailleau, 2016

[Sources des photographies] 6Num24, Coll. particulière RUBRIQUE PRÉPARÉE PAR LES ARCHIVES MUNICIPALES.

QUE DEVIENT L'EAU QUAND JE ME DOUCHE ?

Pourquoi ?

Quoi ?

Comment ?

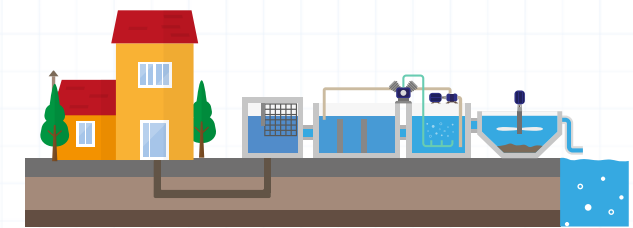
Où ?

Une fois que tu as pris ta douche, l'eau utilisée est sale : on appelle cela une "eau usée". Elle part alors dans les canalisations des égouts pour suivre un chemin jusqu'à une station d'épuration où elle va être nettoyée avant de retourner dans le milieu naturel.



C'est quoi une station d'épuration ?

Les eaux usées, qui proviennent de nos habitations (évier, douche, toilette) ne peuvent pas être rejetées dans le milieu naturel. Ces "eaux sales" doivent d'abord être nettoyées afin de ne pas abîmer les cours d'eau et les sols. Pour cela on utilise une station d'épuration, une gigantesque machine à laver qui va enlever une grande partie des pollutions présentes dans l'eau.

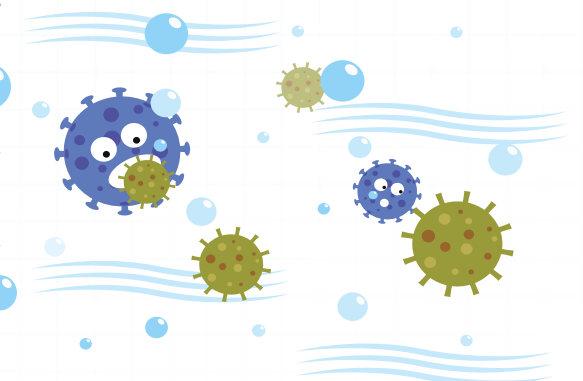


Deux traitements pour une eau propre

L'eau est dans un premier temps passée dans une énorme passoire pour récupérer tous les déchets volumineux qu'elle a rencontrés sur son chemin et qui endommageraient la station d'épuration. Ensuite, on va récolter tout ce qui est plus lourd comme les grains de sable ou les graviers. Les huiles et les graisses venant par exemple des savons, des gels douche et de la cuisine vont, quant à elles, remonter à la surface grâce à de petites bulles d'air.

Le deuxième traitement permet de nettoyer l'eau des petites pollutions, souvent invisibles à l'œil nu, grâce à des bactéries qui vont manger ces déchets restants. Une fois que les bactéries ont tout mangé, elles se déposent au fond de l'eau et l'eau propre peut être collectée.

Après chaque étape de traitement, l'eau est vérifiée et une fois débarrassée des éléments qui la polluaient, elle peut être rejetée dans la nature.



CHOLET PASSION

CHOLET TOUJOURS PLUS ATTRACTIVE !

Malgré le contexte sanitaire particulier et éprouvant que nous subissons tous depuis de longs mois, l'équipe Cholet Passion ne ménage pas ses efforts pour gérer au mieux cette crise et mener à bien nos projets.

Certains ont longuement décrié à tort et à travers, pendant la campagne électorale, l'attractivité de notre ville. Ce qui nous amène à nous demander s'ils connaissent bien leur ville.

Pourtant, les preuves confirmant que Cholet est attractive sont légion. La première, c'est Le Figaro qui nous l'amène. En décembre dernier, le quotidien national a classé Cholet seconde dans le classement des "villes moyennes dans laquelle investir dans l'immobilier".

La deuxième nous est apportée par L'Institut national de la statistique et des études économiques par le biais des chiffres du recensement qui font état d'une hausse de la population de 0,6 %. Ces chiffres sont d'autant plus encourageants qu'ils sont ceux du 1^{er} janvier 2018, référence à l'année médiane des 5 dernières années écoulées (nouveau mode de calcul de l'Insee). On peut assurément imputer cette augmentation du nombre d'habitants à la réussite des programmes immobiliers réalisés comme la zone d'aménagement concerté du Val de Moine ou encore celui du Clos Grégoire. La commercialisation du lotissement du Bois Chantemerle au Puy Saint Bonnet est, elle aussi, un succès. Le nombre à la hausse des permis de construire marque une tendance prometteuse malgré un contexte inédit et des périodes de confinement qui ont mis à l'épreuve notre économie. 261 permis de construire ont ainsi été déposés. En 2019, ce chiffre s'élevait à 228, ce qui représente une hausse de plus de 14 %. 67 logements ont été commencés entre janvier et août 2020, comparativement aux 88 chantiers d'habitation commencés sur l'ensemble du territoire de l'agglomération. Et ce n'est pas tout...

Nous aurions pu légalement refuser le texte présenté par l'opposition. Il est diffamatoire à l'égard de la Majorité et du Maire. Nous le publions volontairement pour que vous tous, Choletais, mesuriez le niveau de cette opposition. Tout au long de la campagne électorale cette future opposition a utilisé comme outils de propagande l'insulte et l'injure en particulier à l'égard de celui qui constitue

Les chiffres de l'emploi sont également un marqueur du dynamisme de notre territoire et confortent le modèle économique choletais, tant envié par de nombreuses régions de l'Hexagone. Le taux de chômage s'élève à 6,2 % au 3^{ème} trimestre 2020, quand il s'établissait à 7,9 % dans la région des Pays de la Loire et à 8,8 % au niveau national. En ce début d'année 2021, la zone du Cormier 5, zone économique stratégique de l'agglomération, compte aujourd'hui 99 % de terrains d'ores et déjà cédés ou sur lesquels une option est posée. Autre exemple ces dernières semaines, Thales a confirmé son ambitieux projet d'extension de son site choletais avec la volonté d'y faire un pôle de référence internationale en cybersécurité et confirmant à terme la création de plus de 450 emplois.

Et nous continuons...

De nouveaux projets et de nouvelles animations vous sont dévoilés au fil des mois. Qu'ils soient portés par la Ville de Cholet ou l'Agglomération du Choletais, ils contribuent à maintenir un cadre de vie de qualité. En janvier dernier, une nouvelle animation intergénérationnelle fut proposée pour la première fois aux familles choletaises : les Samedis Famille Nature. Lors de ce rendez-vous mensuel, l'équipe de Cholet Animation Enfance et plus précisément celle de la Maison de la Nature accueille les familles pendant deux heures. Ce temps de partage est l'occasion d'évoquer et de sensibiliser sur des thèmes tels que notre environnement, la biodiversité comme les animaux de la ferme, de la forêt, les oiseaux migrateurs... Dans les mois qui viennent, le site du Bois de la Cure, important pour les jeunes et les familles, fera l'objet d'un vaste programme de rénovation et de réhabilitation. De son côté, l'aire de jeux de la Bruyère sera rénovée pour le plus grand plaisir des petits Choletais. Parallèlement, un nouveau site dédié au sport est aujourd'hui terminé. Le terrain de football synthétique de la Treille est désormais au service des licenciés des clubs de football.

une obsession malade pour elle : Gilles Bourdouloux. Les membres de l'opposition continuent sur le même ton à longueur de Conseils tout en tentant de faire croire qu'ils sont maltraités. Attitude indigne. Concernant les indemnités des élus, le système est appliqué depuis plusieurs mandats. Il a été explicité par la Direction Générale des Collectivités Territoriales, administration du Ministère de

Le projet d'un haut lieu du sport et des événements choletais vous sera dévoilé dans les prochaines semaines : celui du Parc des Expositions de la Meilleraie. Porté par l'Agglomération du Choletais, il s'agit du plus important projet intercommunal du mandat qui, étalé sur plusieurs années, réside en la construction d'une salle polyvalente permettant ainsi d'augmenter la surface d'exposition, d'accueillir de grandes soirées et des concerts qui ne peuvent pas être accueillis dans les salles actuelles. Cette opération comprend également la restauration de la salle de Cholet Basket qui sera complétée de deux parquets d'entraînement et d'un espace de réception des partenaires nécessaires à la vie du club.

Ce mois de février nous permet aussi de vous présenter l'un des projets municipaux majeurs de ce mandat : la future Salle des Fêtes. Après plus d'un demi-siècle d'utilisation du site actuel, un nouvel équipement est plus que nécessaire. Plus moderne, fonctionnel et adapté à nos modes de vie, cet équipement accueillera aussi bien des fêtes familiales que des événements organisés par la Ville de Cholet, l'Agglomération du Choletais ou encore Cholet Événements. Cette association continuera d'ailleurs à veiller à son bon fonctionnement dans le cadre d'une convention, comme elle le fait aujourd'hui.

D'autres projets, en cours d'étude, illustrent notre engagement à tenir notre programme, à tenir le cap malgré la période difficile que nous vivons et à œuvrer pour le bien des Choletais.

Cholet l'attractive, aucun doute possible.

Les faits sont là, lèvent tout doute et closent toute polémique.

En permanence sur le terrain, l'équipe Cholet Passion conçoit, réalise et mène à leurs termes des projets structurants et ambitieux. Les Choletais en sont parfaitement conscients et expriment d'ailleurs aux élus de la Majorité leur reconnaissance.

L'équipe Cholet Passion

l'intérieur. La délibération votée en juillet a été entérinée par la Sous-Préfecture et la Préfecture chargées du contrôle de légalité des décisions de la Collectivité. Les méthodes méprisables de dénunciations calomnieuses employées par l'opposition n'impressionnent pas la Majorité qui poursuivra en toute sérénité sa mission au service de Cholet et des Choletais.

fait un bond miraculeux de 32 064,21€/mois (après l'application d'une majoration possible et régulière) à 50 542,36€/mois. Donc cet "Elu" a réussi, par une simple délibération, à créer 18 478,15€/mois d'indemnités supplémentaires – tombées du ciel (ou plutôt du budget de la ville). Ce qui a coûté 129 347,05€ aux contribuables choletais au moment où l'on lit ces lignes. Et ce qui va coûter aux contribuables choletais pendant le mandat 1,33€ millions d'euros - mais la fidélité n'a pas de prix...

Cholet Autrement

LE MIRACLE CHOLETAIS OU COMMENT L'ELU LOCAL A RÉUSSI LA MULTIPLICATION DES INDEMNITÉS

Le maire de Cholet avait créé au début du mandat un véritable miracle digne de la multiplication biblique des pains. Et ses conséquences nous impactionnent tous les mois. Donc pour rappel : au premier conseil municipal après les élections, le 3 juillet 2020, l'édile, très soucieux de bien s'assurer de la fidélité de toute sa majorité (35 conseillers), a réussi à transcender l'ordinaire. Faisant voter d'abord une enveloppe indemnitaire globale banale et régulière de 28 198,15€/mois, il a fait approuver ensuite sa répartition très altruiste, mais irrégulière, comme suit : 935,78€/mois pour chacun de ses 20 conseillers avec "déléga-

tion", 585,74€/mois pour chacun de ses 13 adjoints, 1 672,44€/mois pour la maire-déléguée et seulement 195,24€/mois pour lui-même. Se rendant compte que l'altruisme a ses limites quand-même, il a fait voter à sa majorité quelques minutes plus tard une répartition frappée par la grâce qui consistait à augmenter les indemnités du premier adjoint à 2 806,98€/mois, celles des autres adjoints à 1 975,82€/mois là où une majoration à 878,61€/mois pour les adjoints était légale et la sienne de 195,24€/mois à 3 640,48€/mois, là où une à 257,08€/mois était légale. C'est ainsi que l'enveloppe indemnitaire globale a

L'OBJET



UN BON DE RÉDUCTION POUR L'ACHAT D'UN COMPOSTEUR

Depuis 2010, l'Agglomération du Choletais promeut le compostage domestique, en subventionnant à hauteur de 20 € l'achat d'un composteur ou d'un lombricomposteur dans un des magasins partenaires de l'opération.

Comment obtenir un bon de réduction ?

Vous devez résider sur le territoire de l'Agglomération du Choletais. Un seul bon de réduction est accordé par foyer.

Pour en bénéficier, renvoyez le bulletin disponible sur environnement.cholet.fr ou à l'accueil de la direction de l'Environnement - Bâtiment Mail 2 - 1^{er} étage.

Vous recevrez le bon de réduction qu'il vous suffira de présenter auprès d'un des magasins partenaires de l'opération.

Les magasins partenaires :

- Bricopro à Vihiers
- Jardinerie des Champs à Vihiers
- Jardiland à Cholet
- Truffaut à Cholet
- Mr Bricolage à Cholet
- Leroy Merlin à Cholet
- Terrena à Trémentines
- Espace Émeraude à Saint-Léger-sous-Cholet

À noter, vous trouverez des composteurs à partir de 24,90 €.

INFOS PRATIQUES

HÔTEL DE VILLE
02 72 77 20 00
contactville@choletagglomeration.fr

HÔTEL D'AGGLOMÉRATION
02 44 09 25 00
contactagglomeration@choletagglomeration.fr

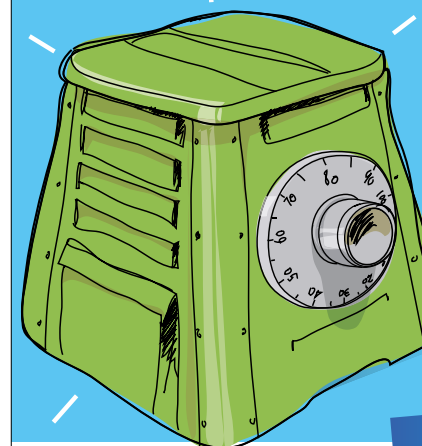
MAIRIE ANNEXE DU PUY SAINT BONNET
02 41 56 41 76
mairie-puy-saint-bonnet@choletagglomeration.fr

cholet.fr

CHOLETmag

Mensuel municipal d'information, réalisé par la direction de la Communication de la Ville de Cholet
DIRECTEUR DE LA PUBLICATION Florent BARRÉ
CONTACT Hôtel de Ville 49321 Cholet cedex
02 72 77 20 00 choletmaginternet@choletagglomeration.fr
DIRECTION DE LA COMMUNICATION
Delphine STÉPHAN / RÉDACTEUR EN CHEF
Goulvenn DEBOIS / RÉDACTION Élise JUHEL -
Mathieu DELAUNAY - Goulvenn DEBOIS
- Marion VEILLET / PHOTOS Étienne LIZAMBARD
David ANDRÉ - Shutterstock / COMPOSITION
Valérie GOBLET / RELECTURE Les Décoquilleurs
IMPRESSION ICI / DISTRIBUTION Adrexo / Tiré à
33 000 exemplaires / DÉPÔT LÉGAL février 2021

Nos déchets verts ont beaucoup de valeur. Utilisons-les !



REDUKTOR

Le Choletais
L'audace pour réussir

LES
ZEC
LECTIQUES
COLLECTION HIVER

VICTOR SOLF

Vous le connaissez peut-être en tant que moitié du duo HER. Aujourd’hui, la musique reste son refuge et Victor Solf s’aventure en solo vers un style plus épuré, délicat, intimiste. Accompagné sur scène de ses musiciens, il propose une musique résolument moderne et futuriste. Le chanteur a le don de nous captiver, avec sa voix vibrante, héritée du gospel et de la soul. Un moment qui s’annonce fort en émotions.

Ce concert
est co-organisé
avec le Jardin
de Verre.

Vendredi 12 février

Jardin de Verre

Infos et billetterie

leszectectiques.com

**SOUS RÉSERVE DE L’ÉVOLUTION
DU CONTEXTE SANITAIRE**

L’AGENDA SUR CHOLET.FR

Pour toute publication dans l’agenda sur cholet.fr, contacter la direction de la Communication
au 02 72 77 23 83 ou choletmaginternet@choletagglomeration.fr

