

Reçu le
22/10/2024
en Sous-Préfecture
de Cholet

ASSAINISSEMENT

RAPPORT ANNUEL
SUR LE PRIX ET LA QUALITÉ DU SERVICE

EXERCICE 2023



Station d'épuration de Trémentines

SOMMAIRE

SYNTHÈSE (quelques chiffres clés).....	3
Chapitre 1 : ASSAINISSEMENT COLLECTIF.....	3
1 - Présentation générale du service.....	3
A - Compétences exercées.....	3
B - Territoire desservi.....	4
C - Population desservie en assainissement collectif.....	4
D - Mode de gestion du service.....	5
E - Volumes/tonnages et leur évolution.....	5
a) Identification des ouvrages d'épuration des eaux usées par système d'assainissement.....	5
b) Quantités de boues issues des ouvrages d'épuration.....	8
F - Équipements du service.....	10
a) Linéaire des réseaux de collecte (en ml)*.....	10
b) Les bassins d'orage.....	11
c) Les postes de refoulement.....	12
2 - Indicateurs de performance et prescription de rejets pour les principaux polluants.....	14
A – Prescriptions et performance des rejets pour les principaux polluants.....	14
B - Qualité du service.....	15
C - Performance du réseau.....	16
D - Performance des systèmes d'assainissement.....	16
E - Renouvellement du réseau.....	20
F - Continuité du service.....	20
3 - Actions réalisées en 2023 et à venir.....	20
A - Actions – organisation (y compris hygiène & sécurité).....	20
B - Actions sur le patrimoine (tous les travaux).....	21
4 - Financement du service.....	30
C - Subventions (2023).....	31
5 - Tarification du service.....	31
6 - Actions de solidarité.....	36
Chapitre 2 : ASSAINISSEMENT NON COLLECTIF.....	38
1 - Description du service.....	38
2 - Tarification du service.....	39
3 - Indice de mise en œuvre.....	40

SYNTHÈSE (quelques chiffres clés)

- Nb d'abonnés assainissement collectif : 40 422 (+1,7 % par rapport à 2022)
- Nb d'abonnés assainissement non-collectif : 5 031 installations
- Prix du service : facture 120 m³ avec redevance Agence de l'eau et TVA : de 254,98 € à 309,35 € au 01/01/24 soit 2,12 € à 2,58 € TTC/m³.
- Volumes d'eaux usées traitées mesurées : 7 571 337 m³ pour les stations d'épuration
- 1 726 tonnes de boue en matière sèche valorisées en compostage et épandage agricole
- Km de réseaux : total (hors branchement)
 - unitaires et eaux usées : 664 km
 - collecte eaux pluviales : 530 km

Chapitre 1 : ASSAINISSEMENT COLLECTIF

1 - Présentation générale du service

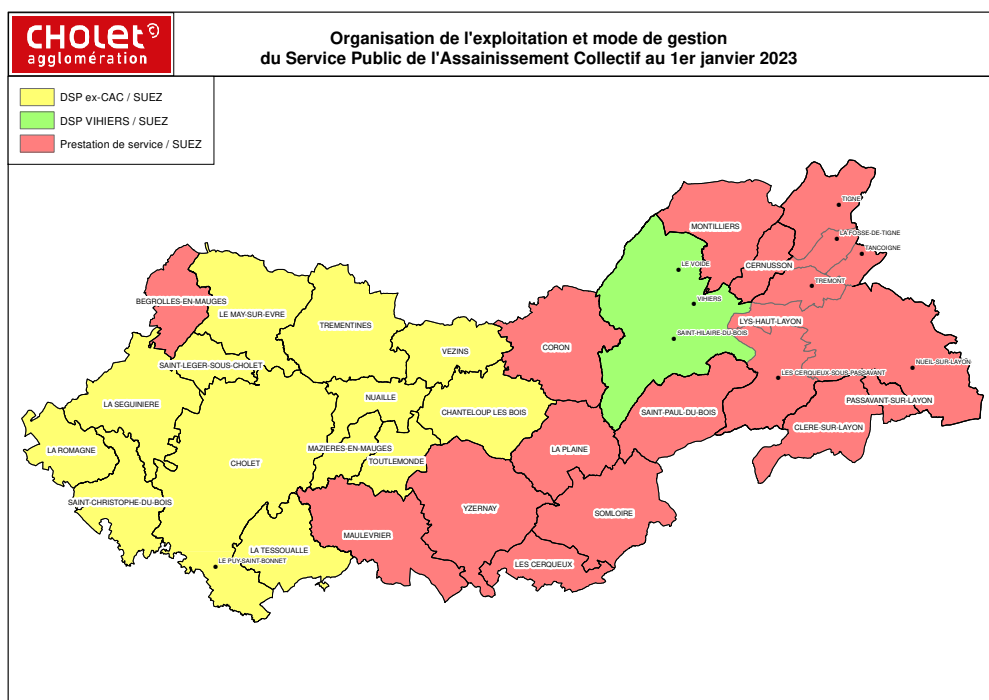
A - Compétences exercées

Le service d'assainissement assure la collecte des eaux usées et leur traitement avant rejet dans le milieu naturel sur l'ensemble du territoire de Cholet Agglomération

Le règlement du service Assainissement Collectif a été approuvé le 18 mars 2019.

Le règlement du service d'Assainissement Non-Collectif a été approuvé le 2 mai 2017.

B - Territoire desservi



C - Population desservie en assainissement collectif

	2022	2023	Evolution (%)
Nombre d'abonnés : Contrat DSP Suez (ex-CAC)	32 986	33 585	1,78 %
DSP Vihiers, Le Voide, Saint-Hilaire-du-Bois	1 561	1 644	5,05 %
Autres communes	5 207	5 193	- 0,26 %
TOTAL	39 754	40 422	1,68 %
Déversement industriel : Nombre d'autorisations	12**	12**	Mise à jour attendue pour 2024

** Données du RAD assainissement Ex-CAC en attente de la mise en place d'un suivi renforcé des industriels

Population desservie : 104 470 habitants (Base INSEE janv. 2021)

Indicateurs :

- Population desservie ou collectée = nombre d'habitants sur la base de la population totale des communes et de leur population totale majorée
+ Nombre d'abonnements
+ Nombre d'autorisations de déversement d'effluents d'établissements industriels au réseau de collecte des EU

D - Mode de gestion du service

La Communauté d'Agglomération du Choletais a fusionné au 1^{er} janvier 2017 avec la Communauté de commune du Bocage, et les communes de Lys-Haut-Layon, Cernusson, Cléré-sur-Layon, Passavant-sur-Layon, Montilliers, Saint-Paul-du-Bois pour créer une nouvelle communauté d'Agglomération : Cholet Agglomération.

1- Ancienne CAC : Depuis le 1^{er} juillet 2015, l'exploitation du service assainissement a été confiée par contrat d'affermage à Suez Environnement jusqu'au 30/06/2025 sur 13 communes correspondant à l'ancienne CAC (Chanteloup-les-bois, Cholet, Cholet/Le Puy-Saint-Bonnet, La Romagne, La Séguinière, La Tessoualle, Le May-sur-Evre, Mazières-en-Mauges, Nuaillé, Saint-Christophe-du-Bois, Saint-Léger-sous-Cholet, Toutlemonde, Trémentines et Vezins).

Les missions confiées sont les suivantes :

- l'exploitation et l'entretien maintenance des installations de collecte et traitement des eaux usées et pluviales,
- la gestion du Service Public d'Assainissement Non Collectif (SPANC),
- les interventions d'urgence,
- la facturation du service aux abonnés.

La collectivité gère directement les renouvellements de réseau de plus de 12 m et la création de nouveau réseau ou installation de traitement.

2- Bégrolles-en-Mauges : La commune de Bégrolles-en-Mauges était exploitée en prestation de service avec la SAUR depuis 1^{er} juillet 2016 et jusqu'au 31 décembre 2019. L'exploitation du service assainissement est assurée depuis le 1^{er} janvier 2020 en prestation de service par la société SUEZ, jusqu'au 30/06/2025.

3- Lys-Haut-Layon (Vihiers, Saint-Hilaire-du-bois, Le Voide) : Pour les communes de Lys-Haut-Layon – Vihiers/Saint-Hilaire-du-Bois et Le Voide, l'exploitation du service assainissement a été confiée initialement par contrat d'affermage à la Nantaise des Eaux depuis le 1^{er} janvier 2014 et repris par Suez jusqu'au 30/06/2025.

4- Pour toutes les autres communes : L'exploitation du service assainissement est assurée depuis le 1^{er} septembre 2018 en prestation de service par la société SUEZ, jusqu'au 30/06/2025.

Indicateurs :

- Date des contrats DSP et échéance
- Détails prestations déléguées et prestations CAC,

E - Volumes/tonnages et leur évolution

a) Identification des ouvrages d'épuration des eaux usées par système d'assainissement

Communes	Equivalent Habitants (EqH)	Type	Volume d'eau traitée en 2023 (entrée/station) en m ³	Variation par rapport à 2022
1-Bégrolles-en-Mauges	1 700 EqH	boue activée	106 477	27,96 %
2-Cernusson	140 EqH	Lagunage aéré	-	-
3-Chanteloup-les-Bois	550 EqH	Filtre planté de roseaux	55 818	48,80 %

Communes	Equivalent Habitants (EqH)	Type	Volume d'eau traitée en 2023 (entrée/station) en m ³	Variation par rapport à 2022
	Les Guérineaux 50 EqH	Filtre planté de roseaux	-	-
	Les Ogeards 21 EqH	Micro-station boue activée	-	-
4-Cholet	116 000 EqH	Boue activée	5 115 998	11,69 %
5-Cléré-sur-Layon - LHL	450 EqH	Lagunage aéré		
6- Coron	2 200 EqH	Boue activée (il manque 1 mois de données)	108 443	49,08 %
7-La Fosse-de-Tigné - LHL	270 EqH	Lagunage aéré	-	-
8-La Plaine	583 EqH	Lagunage aéré	-	-
	50 EqH Zone industrielle	Micro-station boue activée	-	-

Communes	Equivalent Habitants (EqH)	Type	Volume d'eau traitée en 2023 (entrée/station) en m ³	Variation par rapport à 2022
9-La Romagne	2 240 EqH	Boue activée	248 033	67,22 %
10-La Séguinière	Raccordé sur Cholet	Poste pneumatique 110 m ³ /h et bassin dépollution 110 m ³	593 602	90,85 %
11-La Tessoualle	Raccordée sur Cholet	Poste de refoulement 30 m ³ /h et bassin dépollution 160 m ³	156 948	58,86 %
12-Le May-sur-Evre	4 350 EqH	Boue activée	286 740	26,99 %
13-Le Puy-Saint-Bonnet	Raccordée sur Cholet en mars 2014	Poste pneumatique 60 m ³ /h et bassin dépollution 150 m ³	268 212	26,99 %
14-Le Voide - LHL	300 EqH	Lagunage aéré	21 780	40,56 %
15-Les Cerqueux	540 EqH	Lagunage naturel	38 889	65,18 %
16-Les Cerqueux Passavant - LHL	sous-500EqH	Lagunage aéré	-	-
17-Maulévrier	Step des Gars 2 500 EqH	Boue activée	145 868	32,49 %
	Step Saint Joseph 1 500 EqH	Lagunage aéré	22 270	- 38,89 %
18-Mazières-en-Mauges	Bourg raccordé sur Cholet	Poste pneumatique de 50 m ³ /h	80 147	- 2,37 %
19-Montilliers	1 255 EqH	Filtre planté de roseaux	57 035	48,71 %
20-Nuaillé	1 833 EqH	Boue activée et filtration tertiaire 10 microns	141 912	58,59 %
21-Nueil sur Layon-LHL	1 083 EqH	Boue activée	45 931	19,67 %
22-Passavant sur Layon	225 EqH	Lagunage naturel	-	-
23-Saint-Christophe-du-Bois	Raccordé sur Cholet	Poste pneumatique 78 m ³ /h et bassin dépollution 100 m ³	144 338	35,89 %
24-Saint Hilaire/Vihiers-LHL	Bassin tampon+Poste de refoulement vers LHL-Vihiers	Poste refoulement classique 75,7 m ³ /h bassin dépollution 50 m ³	-	-
25-Saint-Léger-sous-Cholet	3 530 EqH	Boue activée et bassin dépollution 180 m ³	218 585	42,16 %
26-Saint-Paul-du-Bois	250 EqH	Lagunage naturel	-	-
27- Somloire	540 EqH	Boue activée	56 950	24,11 %

Communes	Equivalent Habitants (EqH)	Type	Volume d'eau traitée en 2023 (entrée/station) en m ³	Variation par rapport à 2022
28- Tancoigné-LHL	300 EqH	Lagunage naturel	-	-
29-Tigné-LHL	700 EqH	Filtre planté de roseaux	-	-
30-Toutlemonde	2 050 EqH	Boue activée et filtration tertiaire 10 microns	90 938	37,66 %
31-Trémentines	4 000 EqH	Boue activée et bassin dépollution 165 m ³	198 099	41,08 %
32-Trémont	250 EqH	Lagunage naturel	-	-
33-Vezins	Bourg 2 000 EqH	Filtres plantés de roseaux, lagunes, bamboueraie	234 387	46,45 %
	Les Poteries 60 EqH	Filtre planté de roseaux	-	-
34-Vihiers-LHL	4 100 EqH	Boue activée	287 866	21,19 %
35-Yzernay	1 950 EqH	Boue activée	89 318	35,58 %

*Volume transférés vers le réseau d'assainissement de Cholet

L'évolution des volumes varie de – 39 % à + 91 % suivant les secteurs considérés. Ces deux extrêmes s'expliquent par une amélioration de la collecte pour le premier, et une modification du paramétrage des bachées du refoulement pneumatique qui induit un volume par bachées plus faible que calculé pour la Séguinière. Les plus fortes variations positives se constatent sur les systèmes d'assainissement en réseau unitaire. Les variations positives sont un impact direct de la pluviométrie forte en 2023 qui a été supérieure de 300 mm par rapport à 2022, qui elle-même était supérieure aux 2 années précédentes. Ces réseaux sont donc particulièrement sensibles aux eaux parasites météoriques.

b) Quantités de boues issues des ouvrages d'épuration

Les boues des stations d'épuration du périmètre exploité en délégation de service public (ex-CAC et de type boues activées) sont transportées puis traitées par les équipements de digestion de la station d'épuration des Cinq Ponts à Cholet. Le tonnage de boues brutes issues des stations d'épuration des communes de Cholet Agglomération et traité à la station d'épuration des 5 Ponts est le suivant :

Boues step CAC traitées sur 5 Ponts (tonnes de boues brutes)

	Exploitant au 31/12	2016	2017	2018	2019	2020	2021	2022	2023
St-Léger-sous-Cholet	SUEZ	774	665	1 069	1 311	817	571	795	853
Nuaillé	SUEZ	566	697	545	728	730	844	657	551
La Romagne	SUEZ	393	393	339	371	761	645	459	500
May-sur-Evre	SUEZ	653	549	303	0	171	603	1690	2 253
Trémentines	SUEZ	595	598	571	232	633	513	525	1 041
Toutlemonde	SUEZ	609	680	842	494	522	524	712	681
	TOTAL	3 590	3 582	3 669	3 136	3 634	3700	4 838	5 879

Après traitement par digestion, le tonnage de boues produites par la station d'épuration des 5 Ponts est de **1 961,2** tonnes de matières sèches en 2023.

805 tonnes de matières sèches ont été épandues comme amendement agricole, **695** tonnes de matières sèches ont été compostées et **34** tonnes de matières sèches ont été envoyées sur la station d'épuration de petite Californie à Nantes, pour permettre le réensemencement plus rapide des boues de son digesteur.

427,2 tonnes de matières sèches produites restent stockées dans les silos des stations d'épuration, en attente d'une évacuation en 2024.

Communes	Production de boues en TMS	Nature traitement des boues	Destination	Indicateur P206.3	
				2022	2023
1-Bégrolles-en-Mauges	18	Rhizophytes	Compostage	100	100
4-Cholet (comprenant les autres STEU* de la CAC)	1961	Digestion	Épandage agricole Compostage STEP Nantes	100	100
6- Coron	16	Séchage solaire	Pas d'évacuation	100	100
17-Maulévrier (le bourg)	38	Centrifugation mobile	Compostage	100	100
21-Nueil sur Layon	9	Stockage drainé	Epannage agricole	100	100
27- Somloire	9	Centrifugation mobile	Compostage	100	100
34-Vihiers-LHL	65	Table d'égouttage + deshydratation par centrifugation mobile	Epannage agricole	100	100
35-Yzernay	18	Rhizophytes	Compostage	100	100

*STEU : Station de Traitement des Eaux Usées

En 2023, La station en lagunage de Cernusson a été curée en 2022. Les boues stockées pour deshydratation dans 3 Géotubes ont été évacuées en compostage en 2023. Le volume de boue évacuées a été pour Cernusson de 11,5 T de MS (63,4 T produits brut).

Indicateurs :

- Identification des ouvrages d'épuration des EU (avec capacité d'épuration)
- Quantités de boues issues des ouvrages d'épuration

F - Équipements du service

a) Linéaire des réseaux de collecte (en ml)*

Communes	Réseau d'eaux usées (ml)	Réseau d'eaux pluviales (ml)	Réseau unitaire (ml)	TOTAL (ml)	Linéaire EU/UN curé en 2023 (ml)
Bégrolles-en-Mauges	11 420	14 101	0	25 521	2 283
Cernusson	1 568	1 021	0	2 589	600
Chanteloup-les-Bois	4 341	3 688	0	8 029	0
Cholet – Le-Puy-Saint-Bonnet	271 473	239 054	30 208	540 735	41 823
Cléré-sur-Layon	782	1 129	1 110	3 021	1 185
Coron	13 357	10 037	0	23 394	3 984
La Fosse-de-Tigné – LHL	1 148	950	0	2 098	390
La Plaine	6 663	6 131	192	12 986	1 384
La Romagne	10 012	9 858	5 132	25 002	757
La Séguinière	31 309	27 120	170	58 599	863
La Tessoualle	18 705	15 068	2 684	36 457	704
Le May-sur-Evre	21 502	20 846	4 934	47 282	2 939
Le Voide – LHL	3 358	3 860	0	7 218	1 062
Les Cerqueux	5 102	4 823	116	10 041	962
Les Cerqueux-sous-Passavant – LHL	3 117	2 845	55	6 017	1 050
Maulévrier	18 718	20 622	3 448	42 788	4 874
Mazières-en-Mauges	13 026	9 926	0	22 952	162
Montilliers	8 140	6 008	0	14 148	1 230
Nuaillé	8 236	8 194	1 762	18 192	947
Nueil-sur-Layon – LHL	6 337	5 827	699	12 863	1 325
Passavant-sur-Layon	1 053	630	617	2 300	1 100
St-Christophe-du-Bois	21 429	15 526	138	37 093	979
Saint-Hilaire-du-Bois – LHL	6 448	4 826	987	12 261	1 813
St-Léger-sous-Cholet	21 801	20 204	0	42 005	1 073
Saint-Paul-du-Bois	2 939	1 955	0	4 894	280
Somloire	5 685	6 479	0	12 164	3 066

Communes	Réseau d'eaux usées (ml)	Réseau d'eaux pluviales (ml)	Réseau unitaire (ml)	TOTAL (ml)	Linéaire EU/UN curé en 2023 (ml)
Tancoigné – LHL	1 610	1 670	727	4 007	530
Tigné – LHL	5 627	1 520	0	7 147	1 381
Toutlemonde	6 665	6 493	1 394	14 552	582
Trémentines	17 373	15 472	3 303	36 148	1 089
Trémont	1 625	1 389	581	3 595	935
Veziins	10 207	8 932	4 118	23 257	0
Vihiers – LHL	24 026	20 292	4 768	49 086	7 520
Yzernay	11 691	13 076	322	25 089	1 089
TOTAL	596 493	529 572	67 465	1 193 530	89 961
Pourcentage	50 %	44,4 %	5,6 %	100 %	

* données SIG Cholet Agglomération (31/12/2023)

Le réseau unitaire sur l'ensemble du réseau d'eaux usées est de 10,2 %.

b) Les bassins d'orage

Communes	Localisation	Volumes (en m³)
1-Bégrolles-en-Mauges	BT entré STEP(Route du May sur Evre)	80 m³
4-Cholet	BT sur réseau(Boulevard Delhumeau Plessis)	3 300 m³
4-Cholet	BT sur réseau(Rue Sainte Melaine)	1 100 m³
6- Coron	BT sur STEP(Chemin du Moulin)	230 m³
9-La Romagne	BT entré STEP(Chemin du Bouchot)	350 m³
10-La Séguinière	Poste de transfert(Rue des Laboureurs)	110 m³
11-La Tessoualle	Poste de transfert(Route de Cholet "la Forêt ")	160 m³
13-Le Puy-Saint-Bonnet	Poste de transfert(Chemin de la Merletière)	110 m³
17-Maulévrier (bourg)	BT entré STEP(Chemin des Gâts)	140 m³
20-Nuaillé	BT sur réseau(Place de la Roche Jacquelin "parking hôtel ")	150 m³
21-Nueil-sur-Layon - LHL	Poste de transfert(Rue du Preuil)	180 m³
23-Saint-Christophe-du-Bois	Poste de transfert(Rue des Genêts "piétonnier ")	100 m³
24-Saint-Hilaire-du-Bois - LHL	Poste de transfert(Impasse des Bâmettes)	50 m³
25-Saint-Léger-sous-Cholet	Poste de transfert (Les Ajoncs)	180 m³
30-Toutlemonde	BT sur réseau(Rue Auguste Chéron)	218 m³
31-Trémentines	BT sur réseau(Rue des Prés de Moine)	175 m³

Communes	Localisation	Volumes (en m ³)
33-Vezins	BT sur réseau(Rue des Frairies)	375 m ³
34-Vihiers - LHL	BT sur réseau (Rue du Voide)	140 m ³
35-Yzernay	BT sur réseau(ZA de la Charte Bouchère)	64 m ³

c) Les postes de refoulement

Sur Cholet Agglomération 104 postes de refoulement assurent le transfert des eaux usées vers les stations d'épuration pour des zones qui ne peuvent s'y écouler gravitairement.

Communes	Postes de relèvements
1-Bégrolles-en-Mauges	- PR rue des Landes (Entrée parking de l'école) - PR Hameau du Logis-rue des Jonquilles (à droite du n°14 piétonnier) - PR Ouche du Cormier-rue de l'Abbaye/ rue des Genêts (piétonnier)
2-Cernusson	Aucun
3-Chanteloup-les-Bois	Aucun
4-Cholet	- Saint Antoine (rue d'Archimède) - ZIL (Boulevard de Touraine) - ZI (Rue de La Blanchardière) - Le Plessis (Square Garigliano) - ZISO Le Cormier (Boulevard A.Fouillaron) - Ribou CISP (Rue du Lac) - Aéroéjecteurs du Cormier V (PR n°1) (Rue Gilles de Genes) - Aéroéjecteurs du Cormier V (PR n°2) (Rue Gilles de Genes) - Aéroéjecteurs du Cormier V (PR n°2) (Rue Gilles de Genes) - Carrefour (Pagannes) (Place de Holdenburg) - L'ancien hôpital (rue de l'Abreuvoir) - Stade Omnisports (Rue Jean Bouin) - Bordage Neuf (Rue E. Brémond) - Bellevue (Impasse Bellevue) - Porte Baron (Impasse Porte Baron au niveau du n°12) - Parc de Moine (Square des droits de l'enfant) - Salle des Fêtes (Esplanade F.Dupré) - Ribou le Port (Rue du Lac) - Le Nivernais (Rue du Nivernais "Charal ") - La Bringaille (Rue de Toscane) - Le Carteron (Rue du Carteron) - Ecuyère (Allée des Noues) - Usine de Ribou (Chemin du Brarage de Ribou) - Haut de Moine (Allée des Cavalletti) - Champ Vallée (Rue Jacques Chirac) - La Lisière (Allée de la Lisière) - Chanterivière (DIP) (Avenue des Sables) - La Prée (Rue de la Prée) - Saint-André (Rue de Saint-André)
5-Cléré-sur-Layon	- PR Rue Saint-Pierre (entrée du stade)
6- Coron	- PR Rue de la Vallée(zone artisanale) - PR N°31 rue de la Gare - PR n°2 rue Joachim du Bellay - PR Chemin des Venelles
7-La Fosse-de-Tigné	Aucun

Communes	Postes de relèvements
8-La Plaine	- PR Rue du Stade (salle de sport)
9-La Romagne	Aucun
10-La Séguinière	- PR (Transfert) (Rue des Laboueurs) - PR de la Marche - PR Bergerie 1 (Rue G.Eiffel) - PR Bergerie 5 (Rue E.Branly) - PR de la Chapelière (Rue d'Amsterdam)
11-La Tessoualle	- PR(Transfert) (Route de Cholet "la Forêt ")
12-Le May-sur-Evre	- PR Chemin du Rocher (Lot Baronnerie) - PR du Stade (Rue du Stade)
13-Le Puy-Saint-Bonnet	- PR Transfert (La Merletière) - PR Chêne rond (ZI) (Square des Étriers) - PR Bois de la Cure (Rue Pierre de Lescure)
14-Le Voide - LHL	- PR Les Roches (Rue des grandes Roches)
15-Les Cerqueux	- PR Rue des Coquelicots (en bas de la rue)
16-Les Cerqueux-sous-Passavants - LHL	Aucun
17-Maulévrier	- PR rue du Val de Moine (piétonnier) - PR rue du Verger
18-Mazières-en-Mauges	- PR Rue des Peupliers(piétonnier) - Transfert Liodière (refoulement général)(Route de la Tessoualle) - PR l'Appentière (devant l'Abeille 2)
19-Montilliers	- PR n°4 rue de la Fontaine - PR n°3 rue de la Fûtaies - PR Rue du Moulin de la Buie - PR Rue des Acacias (à gauche du n°11) - PR Impasse des Mimosas (derrière le n°2) - PR de Tirpoils
20-Nuillé	- PR de Guignefolles(Passage du Regain) - PR Rue du Chêne Rond - Bassin tampon de la Caille(Place de la Roche Jacquelin) - PR place de la Roche Jacquelin (mise en service en décembre 2016)
21-Nueil-sur-Layon - LHL	- PR Rue du Preuil (à gauche du n°12) - PR/Bassin Tampon - Rue du Preuil (à gauche du n°12)
22-Passavant-sur-Layon	Aucun
23-Saint-Christophe-du-Bois	- PR Alouettes (Square des Alouettes) - PR le Puy Barie 3 (Rue des Ardoisiers) - PR du Parc V-1 (Rue de l'Aujardière " Garage Renault ") - PR du Parc V-2 (Rue de l'Aujardière "Transport Raud ") - PR Transfert (Rue des Genets " piétonnier ") - PR des Nouettes (Allée des Nouettes)
24-Saint-Hilaire-du-Bois - LHL	- PR Transfert (Impasse des Bâmettes)
25-Saint-Léger-sous-Cholet	- PR Pontreau (Les Landes)(Route de l'aérodrome) - PR École (Rue de la Vendée) - PR Transfert Les Ajoncs

Communes	Postes de relèvements
	- PR rue du Martineau.
26-Saint-Paul-du-Bois	- PR Rue de l'Eau Vive (face au bassin EP) (Transfert vers STEP)
27- Somloire	Aucun
28- Tancoigné - LHL	- PR Rue de l'Aireau (à gauche du n°8)
29-Tigné - LHL	- PR n°6 rue Saint-Anne
30-Toutlemonde	- PR du Stade(Route de Maulévrier) - Bassin Tampon(Rue Auguste Chéron)
31-Trémentines	- PR Hameau de l'Étang (Rue Claude Debussy) - PR Maison de retraite (Route de Vezins) - PR Vieux Pont aéro-éjecteur (Rue du Vieux Pont) - PR Transfert (Rue des Prés de Moine) - Bassin tampon (Rue des Prés de Moine) - PR Grand Village(Rue du Pré Barreau)
32-Trémont - LHL	- PR n°28 rue de la Bonne Dame (servitude)
33-Vezins	- PR ZI Chapelet (Rue du Chapelet) - PR Transfert (Rue des Frairies) - PR rue de l'épileterie
34-Vihiers - LHL	- PR de la Martinière (rue de la Martinière) - PR de Pic Boeuf (Rue des Touches "Fromagerie ") - PR du Pont gras (Rue du Faubourg Notre Dame) - PR ZI Saint-Martin (Chemin de la Grosse Motte) - PR du Camping (Rue de la Prée de l'étang) - PR/BT Transfert (Rue du Voide "ancienne STEP ") - PR transfert du lys (Rue du Voide "ancienne STEP ")
35-Yzernay	- PR Transfert (ZI de la Charte Bouchère)

Indicateurs :

- Linéaire des réseaux de collecte des EU selon leur typologie
- Identification des ouvrages existants afin de maîtriser les déversements d'effluents au milieu naturel par des réseaux unitaires en temps de pluie

2 - Indicateurs de performance et prescription de rejets pour les principaux polluants

A – Prescriptions et performance des rejets pour les principaux polluants

La majeure partie des eaux usées de Cholet Agglomération est épurée par la station d'épuration des Cinq Ponts à Cholet. Les rendements de cet ouvrage de traitement constatés sur l'année 2023 sont les suivants :

Paramètres	Moyenne 2023	Norme	Rendement 2023	Norme
DCO mg/l	36,11	60	95 %	95 %
DBO₅ mg/l	2,68	15	99 %	97 %
MES mg/l	8,09	10	98 %	98 %
NTK mg/l	4,69	5	92 %	90 %

Paramètres	Moyenne 2023	Norme	Rendement 2023	Norme
NGL mg/l	6,93	10	88 %	85 %
Ptot mg/l	0,33	1	95 %	–

B - Qualité du service

		Valeur 2022	Valeur 2023
P201.1	Taux de desserte par des réseaux de collecte des eaux usées	_____	_____
P202.2B	Indice de connaissance et de gestion patrimoniale des réseaux de collecte des eaux usées	38	38
P203.3	Conformité de la collecte des effluents aux prescriptions définies en application du décret 94-469 du 3 juin 1994 modifié par le décret du 2 mai 2006	11,6 %	100 %
P204.3	Conformité des équipements d'épuration aux prescriptions définies en application du décret 94-469 du 3 juin 1994 modifié par le décret du 2 mai 2006 – Charge entrante en DBO ₅	81,8 %	98,1 %
P205.3	Conformité de la performance des ouvrages d'épuration aux prescriptions définies en application du décret 94-469 du 3 juin 1994 modifié par le décret du 2 mai 2006	8 %	99 %
P254.3	Conformité des performances des équipements d'épuration au regard des prescriptions de l'acte individuel pris en application de la police de l'eau	100 %	98,9 %
P206.3	Taux de boues issues des ouvrages d'épuration évacuées selon des filières conformes à la réglementation	100 %	100 %

Remarque :

L'indicateur P203.3 et P205.3 est très dépendant de la conformité du système d'assainissement de 5 Ponts qui concentre, à elle seule, 74 % de la charge totale traitée par les stations de plus de 2000 Équivalent Habitants. Un retour à la conformité de ce système d'assainissement permet un retour à un indice de respectivement 100% et de 99 %.

Pour calculer l'indicateur P201.1, il est nécessaire de connaître le nombre potentiel d'abonnés de la zone relevant de l'assainissement collectif, cette donnée est pour le moment non représentative.

Indicateurs :

- Conformité de la collecte des effluents aux prescriptions définies en application du décret 94-469 du 3/06/1994 modifié par décret 2 mai 2006
- Indice de connaissance patrimoniale jusqu'à 2012 et à partir de 2013
- Taux de desserte par des réseaux de collecte EU
- Conformité des équipements d'épuration aux prescriptions définies en application du décret 94-469 du 03/06/1994 modifié par décret 2 mai 2006 – Charge entrante en DBO₅
- Conformité de la performance des ouvrages d'épuration aux prescriptions définies en application du décret 94-469 du 3/06/1994 modifié par décret 2 mai 2006
- Conformité des performances des équipements d'épuration au regard des prescriptions de l'acte individuel pris en application de la police de l'eau
- Taux de boues issues des ouvrages d'épuration évacuées selon des filières conformes à la réglementation

C - Performance du réseau

		Valeur 2022	Valeur 2023
P251.1	Taux de débordement des effluents dans les locaux des usagers	0,03**	0,05**
P252.2	Nombre de points du réseau de collecte nécessitant des interventions fréquentes de curage par 100 km de réseau	2,17	2,11**
P255.3	Indice de connaissance des rejets au milieu naturel par les réseaux de collecte des eaux usées	Entre 20 et 100*	Entre 20 et 100*
	Taux de curage des réseaux d'eaux usées	14,75 %**	11,38 %**

* Suivant les périmètres d'exploitation, l'existence de schémas directeurs, l'existence de prescriptions préfectorales relatives à l'exploitation des systèmes d'assainissement et le niveau de connaissance patrimoniale des réseaux de collecte.

** Données issues du Rapport du délégataire Assainissement 2023 - Suez

D - Performance des systèmes d'assainissement

Pour les systèmes d'assainissement de Cholet agglomération, ci-dessous l'avis de la police de l'eau sur leur conformité au titre de l'année 2023.

Tailles stations d'épuration	Conformité police de l'eau 2023	Nombres de communes 2022	Nombres de communes 2023
INF 2000	Conforme	15	16
	Non conforme	8	7
SUP 2000	Conforme	6	7
	Non conforme	4	3
Total Résultat		33	33

Le système d'assainissement de 5 Ponts (Cholet, Séguinière, La Tessoualle, Mazières-en-Mauges, Saint-Christophe) est conforme sur la partie traitement et en cours de conformité sur la partie collecte sur 2023 . Ce système d'assainissement traite 70 % des eaux usées de Cholet Agglomération.

Communes	Conformité ERU (arrêté 21/07/2015)	Conformité Locale (> 2000 EqH)	Raisons
1-Bégrolles-en-Mauges	OUI		Dans l'attente de la réalisation de l'étude diagnostic afin de réduire les pics hydrauliques mesurés en entrée de station alors que le réseau est séparatif, aucune suite favorable ne sera donnée par les services de la Police de l'eau à tout projet de raccordement sur ce système.
2-Cernusson	OUI		
3-Chanteloup-les-Bois - Bourg	OUI		L'extension de l'urbanisation devra être conjuguée avec une diminution des eaux parasites
3-Chanteloup-les-Bois - Guérineaux	OUI		
3-Chanteloup-les-Bois – Les Ogeards	OUI		
4-Cholet (y compris, 10-La Séguinière, 11-La Tessoualle, 13-Le Puy-Saint-Bonnet, 18-Mazières-en-Mauges et 23-Saint-Christophe-du-Bois)	OUI	OUI	La conformité de la collecte est considérée en cours le temps de l'équipement du trop plein du poste de refoulement pneumatique de Mazières-en-Mauges en 2024. Concernant la performance du traitement, la remise en service du clarificateur B en juillet 2023 et le renouvellement des équipements du clarificateur A par anticipation fin septembre, ont permis de retrouver un fonctionnement optimal de la station d'épuration.
5-Cléré-sur-Layon	NON	-	Pour défaut d'équipement sur le trop plein de tête de la station. Réalisé début 2024.
6- Coron	OUI	OUI	
7-La Fosse-de-Tigné*	NON		
8-La Plaine*	OUI		Le nombre d'habitants raccordés montre clairement que la capacité nominale de la station d'épuration est atteinte voire dépassée. En l'état actuel du système de traitement, il ne doit pas y avoir de raccordement supplémentaire sur ce système
9-La Romagne	OUI	OUI	
12-Le May-sur-Evre	OUI	OUI	Prise en compte du point de déversement amont à compter de 2025 dans le calcul du A2. Evolution de l'arrêté de la station en intégrant des valeurs réductrices à 100 % des concentrations des paramètres DBO5, DCO et 150 % pour les MES. Cela va donc sévérer la capacité de la station à être conforme. Enfin, le nombre de bilan annuel passe de 12 à 24 à compter de 2025.
14-Le Voide - LHL*	OUI	-	Le percentile 95 mesuré en 2023 de 72 m ³ /j pour une station dont la capacité nominale est de 45 m ³ /j est trop élevé. Au vu de ces constats, les possibilités de nouveaux raccordements d'eaux usées sur ce système restent limitées
15-Les Cerqueux	NON	-	L'engagement d'action pour diminuer les eaux parasites est indispensable pour que le raccordement de la trentaine de lots supplémentaires puisse être réalisé

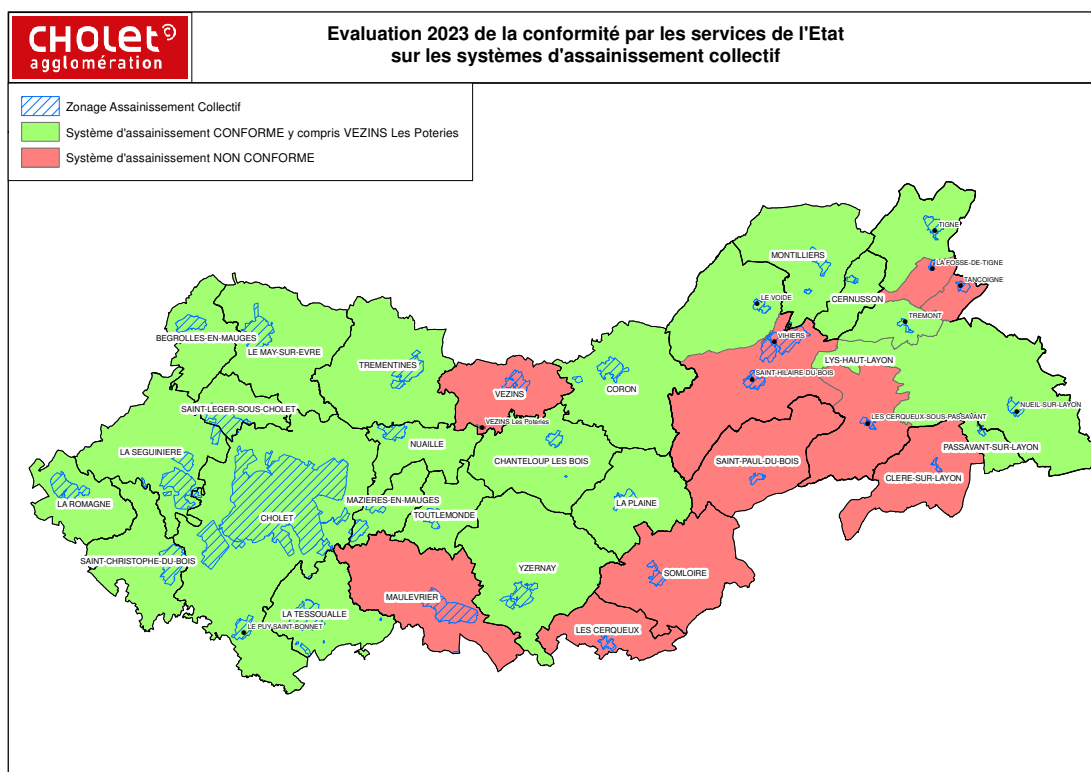
Communes	Conformité ERU (arrêté 21/07/2015)	Conformité Locale (> 2000 EqH)	Raisons
16-Les Cerqueux-sous-Passavants - LHL	NON	-	Les points de déversement en entrée de station d'épuration et le point en entrée de station ne sont pas autosurveillés. Mise en œuvre fin 2023 Performance correcte sur 2023, mais les données montrent une sensibilité hydraulique très importante.
17-Maulévrier (bourg)	NON	NON	Sous-dimensionnement hydraulique du système d'assainissement.
17-Maulévrier (lagune)	NON	NON	Des pics de charges de pollution arrivant à la station d'épuration dépassent la capacité de traitement de la station.
19-Montilliers	OUI		L'autosurveillance de la station d'épuration a été remise à niveau. Les charges entrantes dans la station d'épuration sont fluctuantes et peuvent dépasser la capacité de la station.
20-Nuaillé	OUI		Point de mesure réglementaire à équiper - A1 L'extension de l'urbanisation devra être conjuguée avec une diminution des eaux parasites
21-Nueil-sur-Layon - LHL	OUI		En raison du rejet dans le Layon, la norme de rejet est revue à 2 mg/l pour le Phosphore
22-Passavant-sur-Layon	OUI		Pour les années futures, considérant les incertitudes sur les débits collectés, l'absence de données journalières sur le point A3 deviendra un motif de non-conformité ; Toutefois, Le point A3 a été équipé fin 2023.
25-Saint-Léger-sous-Cholet	OUI	OUI	
26-Saint-Paul-du-Bois	NON		Elle est déclarée non conforme car, malgré le fait que les performances respectent les normes de rejet de l'arrêté national, les données concernant le point A2 ne sont pas communiquées. Ce point a été équipé fin 2023.
27- Somloire	NON		Défaut d'équipement du point A2 Bilan correct mais impact hydraulique trop important En l'état actuel du système de traitement, en attendant la mise en service de la nouvelle station d'épuration, hormis le raccordement de quelques habitations, il ne doit pas y avoir de raccordement de nouveaux lotissements sur ce système
28- Tancoigné - LHL	NON		Équiper la station d'épuration en équipement d'autosurveillance de manière plus importante
29-Tigné - LHL	OUI		
30-Toutlemonde	OUI	OUI	Une procédure décennale est en cours pour régler les problèmes de mesure de débit de sortie de la station et d'entrée d'eau de nappe dans la station.
31-Trémentines	OUI	OUI	Une vigilance toute particulière sur la capacité hydraulique du système d'assainissement est en œuvre du fait de la saturation de la station d'épuration lors des événements pluvieux et de débordements de temps sec sur le point de

Communes	Conformité ERU (arrêté 21/07/2015)	Conformité Locale (> 2000 EqH)	Raisons
			rejet amont.
32-Trémont	OUI		
33-Vezins-Bourg	NON	NON	Défaut de conception et de réalisation du dernier étage de traitement de la station (les deux premiers assurant néanmoins leur rôle) qui ne permet pas de respecter les objectifs de rejet sur le milieu récepteur.
33-Vezins-Poteries	OUI		
34-Vihiers - LHL	NON	NON	Une refonte de l'autosurveillance de l'entrée de la station est lancée avec le délégataire et les services de la police de l'eau. Une vigilance toute particulière sur la capacité hydraulique du système d'assainissement est en œuvre du fait de la saturation de la station d'épuration lors des événements pluvieux et de débordements de temps sec sur le point de rejet amont. Le nombre de bilan restera à 24 pour 2024.
35-Yzernay	OUI		Pour que l'urbanisation de la commune d'Yzernay puisse se poursuivre sans restriction liée à l'assainissement, les quantités d'eaux parasites doivent diminuer.

* Systèmes d'assainissement encore en discussion avec la Police de l'Eau pour déterminer leur conformité ou non-conformité.

Indicateurs :

- Conformité des performances des équipements d'épuration au regard des prescriptions de l'acte individuel pris en application de la police de l'eau



E - Renouvellement du réseau

		Valeur 2022	Valeur 2023
P253.2	Taux moyen de renouvellement des réseaux de collecte des eaux usées (linéaire sur les 5 dernières années)	0,49 %	0,49 %

En 2023, 4 kms de réseau d'eaux usées ont été renouvelés dans le cadre de la politique patrimoniale de Cholet Agglomération.

Indicateurs :
 - Taux moyen de renouvellement des réseaux
 - Linéaire renouvelé (2017-2022) : 16 114 ml

F - Continuité du service

		Valeur 2022	Valeur 2023
P257.0	Taux d'impayés sur les factures d'eau de l'année précédente (%)	2,27*	1,84*
P258.1	Taux de réclamations écrites (pour 1 000 abonnés)	0,61**	0,18**

* Donnée issue du Rapport du délégataire eau potable 2023 en charge de la facturation – Eau de Cholet avec Veolia

**Données issues du Rapport du délégataire Assainissement 2023 - Suez

Indicateurs :
 - Taux d'impayés sur les factures de l'année précédente
 - Taux de réclamation

3 - Actions réalisées en 2023 et à venir

A - Actions – organisation (y compris hygiène & sécurité)

Communes	Action sur le patrimoine
Cholet Agglomération	Assistance à Maître d'Ouvrage pour la gestion du service assainissement au 1 ^{er} juillet 2025
Cholet Agglomération	Étude stratégique pour la gestion des boues de l'ensemble du territoire de Cholet Agglomération
Cholet Agglomération	Étude des zonages, schémas directeurs et règlement d'eaux usées en parallèle de l'élaboration du plan local d'urbanisme intercommunal (PLUi-H)
Cholet Agglomération	Étude des zonages, schémas directeurs et règlement d'eaux pluviales en parallèle de l'élaboration du plan local d'urbanisme intercommunal (PLUi-H)
Cholet Agglomération	Analyse des risques de défaillance sur 8 stations d'épuration supérieures à 2000 EH
Cholet Agglomération	Mise en place de contrôle et de pénalité pour les conformités et non-conformités des branchements abonnés

- Présentation des projets à l'étude en vue d'améliorer la qualité du service à l'usager et les performances environnementales du service

B - Actions sur le patrimoine (tous les travaux)

Sur les réseaux :

Communes	Action sur le patrimoine
Cholet	- Rue Abreuvoir Maudet Delhumeau Plessis – Mise en séparatif - Rue Salbérie - Mise en séparatif
Coron	- Rue Joachim du Bellay, des Noues, des Moulins et de l'Auriet – Mise en séparatif
Le May sur Evre	- Rue de la Villette et Chemin du Rocher – Mise en séparatif
Maulévrier	- Rues Alliot, Jeanne d'Arc, Prieuré - Mise en séparatif
Neuil sur Layon	- Rue de la Mairie
Vihiers	- Rue Joachim du Bellay

Sur les ouvrages de traitement et de refoulement :

RVT = Renouvellement, TN = Travaux neufs

Renouvellement et Investissement ex CAC - 2023		
Sites	Détail renouvellement	Détail investissement
Chanteloup les Bois Les Ogeards	pompe 2	
Cholet – Toit Mairie	Pluviomètre	
Cholet PR – Rue du Nivernais(Charal)	Clapet cuve n°2	
Cholet PR – Rue du Nivernais(Charal)	Clapet cuve n°1	
Cholet PR – Rue du Nivernais(Charal)	Compresseur n°1	
Cholet PR Champ Vallée	Pompe 1	
Cholet PR Ecuyère- Allée des Noues	Pompe n°2	
Cholet PR Pagannes – Place d'Oldenbourg	Pompe n°2	
Cholet PR Ribou Usine – Chemin du Barrage de Ribou	Pompe n°1	
Cholet PR – Bld de Tourraine(ZI)	Pompe n°1	
Cholet PR – Bld de Tourraine(ZI)	Pompe n°2	
Cholet-PR rue Jean Bouin(stade)	Pompe n°2	
Cholet-PR rue d'Archimède(Saint-Antoine)	Motoréducteur levage panier dégrilleur	
Cholet-PR rue d'Archimède(Saint-Antoine)	VIGIEOHM	
Cholet-PR rue d'Archimède(Saint-Antoine)	Etude renouvellement ballon antibélier	
Cholet-BT Rue Delhumeau Plessis	Télégestion Sofrel	

Cholet-BT Rue Delhumeau Plessis	Automate	
Cholet-BT Rue Delhumeau Plessis	Variateur pompe n°1	
Cholet-BT Rue Delhumeau Plessis	Pompe n°1 vidange	
Cholet-BT Rue Delhumeau Plessis	Pompe n°3 vidange	
Cholet-STEP 5 Ponts	Vanne isolement by pass partiel décanteur	
Cholet-STEP 5 Ponts	Vanne isolement compresseur biogaz C	
Cholet-STEP 5 Ponts	Réhabilitation canal clarificateur B	
Cholet-STEP 5 Ponts	Entraînement du racleur clarificateur B	
Cholet-STEP 5 Ponts	Fond d'Auge sous centrif A	
Cholet-STEP 5 Ponts	Fond d'Auge sous centrif B	
Cholet-STEP 5 Ponts	Débitmètre eau indu. Trommel et laveur	
Cholet-STEP 5 Ponts	Débitmètre eau industrielle	
Cholet-STEP 5 Ponts	Onduleur déshydratation	
Cholet-STEP 5 Ponts	Onduleur flottation	
Cholet-STEP 5 Ponts	Pompe recirculation tour désodo Javel	
Cholet-STEP 5 Ponts	Pompe recirculation tour désodo Soude	
Cholet-STEP 5 Ponts	Pompe extraction sable dessableur A	
Cholet-STEP 5 Ponts	Pompe extraction sable dessableur B	
Cholet-STEP 5 Ponts	Pompe A recirculation file A	
Cholet-STEP 5 Ponts	Pompe B recirculation file B	
Cholet-STEP 5 Ponts	Pompe anneau liquide A	
Cholet-STEP 5 Ponts	Pompe à vide clarificateur A	
Cholet-STEP 5 Ponts	Clapet FTE A	
Cholet-STEP 5 Ponts	Clapet FTE B	
Cholet-STEP 5 Ponts	Compresseur biogaz B	
Cholet-STEP 5 Ponts	Compresseur biogaz C	
Cholet-STEP 5 Ponts	Compresseur local déshydratation	
Cholet-STEP 5 Ponts	Câbles, guides, câble, moufles pont roulant MC	
Cholet-STEP 5 Ponts	Ventilateur désodorisation 12CV101D	
Cholet-STEP 5 Ponts	Ventilateur désodorisation 12CV101C	
Cholet-STEP 5 Ponts	Pompe recirculation désodorisation	
Cholet-STEP 5 Ponts	Pompe matière de curage (remise en état)	
Cholet-STEP 5 Ponts	Pompe n°1 eau industrielle	
Cholet-STEP 5 Ponts	Pompe eau industrielle	
Cholet-STEP 5 Ponts	Pompe fosse à écumes	
Cholet-STEP 5 Ponts	Pompe transfert boues flottées	
Cholet-STEP 5 Ponts	Pompe boues primaire 02APO001B	
Cholet-STEP 5 Ponts	Pompe circulation boucle eau chaude chaudière B	
Cholet-STEP 5 Ponts	Réducteur vis à boues stockeur A	
Cholet-STEP 5 Ponts	Préleveur sortie décanteur primaire	
Cholet-STEP 5 Ponts	Préparation polymère(partiel)	
Cholet-STEP 5 Ponts	Sonde de niveau FTE	
Cholet-STEP 5 Ponts	Sonde de niveau fosse stockage MDV	
Cholet-STEP 5 Ponts	Mesure de niveau préfosse MDV A	
Cholet-STEP 5 Ponts	Mesure de niveau préfosse MDV B	
Cholet-STEP 5 Ponts	Manchette débitmètre alim dig A	
Cholet-STEP 5 Ponts	Manchette débitmètre alim dig B	
Cholet-STEP 5 Ponts	Moteur pompe pressurisation	
Cholet-STEP 5 Ponts	Moteur vis à boues déshydratées n°3 stockeur A	
Cholet-STEP 5 Ponts	Soupape surpresseur air file A n°2	
Cholet-STEP 5 Ponts	Surpresseur biogaz	
Cholet-STEP 5 Ponts	Central air prétraitement	

Cholet-STEP 5 Ponts	Batardeau by pass SEDIPAC	
Cholet-STEP 5 Ponts	Grappins à boues déshydratées A(partiel)	
Cholet-STEP 5 Ponts	Grappins à boues déshydratées B(réparation)	
Cholet-STEP 5 Ponts	Agitateur aérobie file A n°3(partiel)	
Cholet-STEP 5 Ponts	Agitateur aérobie D File A	
Cholet-STEP 5 Ponts	Agitateur aérobie 1A	
Cholet-STEP 5 Ponts	Agitateur aérobie A BAB	
Cholet-STEP 5 Ponts	Agitateur bêche de mélange	
Cholet-STEP 5 Ponts	Analyseur pH tour désodo	
Cholet-STEP 5 Ponts	Pignon couronne motoréducteur entraînement RAC	
Cholet-STEP 5 Ponts	Pompe doseuse acide sulfurique 1	
Cholet-STEP 5 Ponts	Pompe eau indus. Accessoire clarif B	
La Romagne STEP Chemin du Bouchot	GSM3 par Modem ETIC	
La Romagne STEP Chemin du Bouchot	Préleveur Eau Brute	
La Séguinière PR pneumatique-Rue des Laboueurs		Trappe amovible dégrilleur
La Séguinière PR pneumatique-Rue des Laboueurs		Sonde trop plein + préleveur
La Séguinière PR pneumatique-Rue des Laboueurs	Compresseur n°1	
La Séguinière PR pneumatique-Rue des Laboueurs	Télésurveillance Sofrel	
La Séguinière PR pneumatique-Rue des Laboueurs	Sonde capacitive A	
La Séguinière PR pneumatique-Rue des Laboueurs	Sonde capacitive B	
La Séguinière PR pneumatique-Rue des Laboueurs	Clapet n°1 et 2	
La Séguinière PR BergerieV-Rue E.Branly	Clôture	
La Séguinière PR Chapelière-Rue d'Amsterdam	Pompe n°1	
		Détail investissement
Sites	Détail renouvellement	
La Séguinière PR Chapelière-Rue d'Amsterdam	Pompe n°2	
La Tessoualle BT PR La Forêt – Route de Cholet	Gardes corps passerelle	
La Tessoualle BT PR La Fôret	Rebobinage P1 (90%)	
Le May- sur-Evre-STEP route de Trémentines	Vanne isolement amont PR entré STEP	
Le May-sur-Evre-STEP route de Trémentines	Motoréducteur compacteur dégrilleur (partiel)	
Le May-sur-Evre Pompe 1	fosse écume	
Le May-sur-Evre-STEP route de Trémentines	Logiciel supervision	
Le May-sur-Evre Renou	Ordinateur supervision	
Le May-sur-Evre-STEP route de Trémentines	Pompe n°1 PR entré STEP	
Le May-sur-Evre-STEP route de Trémentines	Vis+accessoires compacteur (Partiel)	
Le May-sur-Evre-STEP route de Trémentines	Diffuseurs fines bulles (ADC)	
Le Puy-Saint-Bonnet- PR/BT la Merletière	Afficheur	
Mazières-en-Mauges PR/BT Route de la Tessoualle (Liodière)	Pompe vide cave	
Mazières-en-Mauges PR/BT Route de la Tessoualle (Liodière)	Pompe vide cave bio filtre	
Nuaillé PR La Caille(entré STEP)	Clôture	
Nuaillé BT & PR La Caille-Place de la Roche Jacquelin	Pompe 2 Stockage	
Nuaillé STEP rue de la Caille	GSM par Modem ETIC	

Nuillé PR Entrée STEU	Sonde de Niveau	
Nuillé PR Entré STEP-Rue de la Caille	Sonde de niveau	
Nuillé BT & PR La Caille-Place de la Roche Jacquelin	Sonde hydrostatique	
Nuillé BT & PR La Caille-Place de la Roche Jacquelin	Sonde de niveau	
Nuillé STEP rue de la Caille	Disconnecteur	
Nuillé STEP rue de la Caille	Onduleur	
Saint-Léger-sous-Cholet PR rue du Martineau	Pompe n°1	
Saint-Léger-sous-Cholet BT & PR Les Ajoncs	Motoréducteur compacteur	
Saint-Léger-sous-Cholet BT & PR Les Ajoncs	Pompe n°1	
Saint-Léger-sous-Cholet BT Des Ajoncs	pluviomètre	
Saint-Légersous-Cholet-STEP-Chemin du Chiron	Variateur recirculation n°1	
Saint-Léger-sous-Cholet-STEP-Chemin du Chiron	Variateur recirculation n°2	
Saint-Léger-sous-Cholet-STEP-Chemin du Chiron	Logiciel supervision	
Saint-Léger-sous-Cholet-STEP-Chemin du Chiron	GSM par Modem ETIC	
Saint-Léger-sous-Cholet-STEP-Chemin du Chiron	Pompe Gaveuse	
Saint-Léger-sous-Cholet-STEP-Chemin du Chiron	Paliers table d'égouttage	
Saint-Léger-sous-Cholet - STEP- Chemin du Chiron	Démarrreur surpresseur n°1	
Saint-Léger-sous-Cholet - STEP- Chemin du Chiron	Démarrreur surpresseur n°2	
Saint-Léger-sous-Cholet - STEP- Chemin du Chiron	Diffuseurs fines bulles (ADC)	

Sites	Détail renouvellement	Détail investissement
– PR Pneumatique-Rue des Genêts	Pluviomètre	
Saint-Christophe-du-Bois – PR Pneumatique-Rue des Genêts	Compresseur n°1	
Saint-Christophe-du-Bois – PR Pneumatique-Rue des Genêts		Trappe amovible dégrilleur
Toutlemonde BT Trézon- Rue A. Chéron	Sonde de niveau piézo	
Toutlemonde-STEP -Chemin du Champ Fontane	Variateur pompe lavage tertiaire	
Toutlemonde-STEP -Chemin du Champ Fontane	Variateur pompe n°2 recirculation	
Toutlemonde-STEP -Chemin du Champ Fontane	Variateur filtre tertiaire	
Toutlemonde		Modem ETIC
Toutlemonde	pompe eau industrielle	
Toutlemonde	pompe gaveuse	
Toutlemonde-STEP -Chemin du Champ Fontane	Galets Trommel	
Toutlemonde-STEP -Chemin du Champ Fontane	Vis de compactage+fond d'auge (partiel)	
Toutlemonde-STEP -Chemin du Champ Fontane	Diffuseurs fines bulles (ADC)	
Trémentines – PR Claude Debussy(Etang V)	Pompe n°1	
Trémentines- PR rue du Vieux Pont	Pompe Vide cave	
Trémentines- PR /BT rue des Prés de Moine	Pompe vide cave	

Trémentines- STEP- chemin de la Grenuzière	Motoréducteur dégazeur	
Trémentines- STEP- chemin de la Grenuzière	Pompe n°2 PR colatures	
Trémentines	pompe gaveuse (1678,00€)	
Trémentines- STEP- chemin de la Grenuzière	Motoréducteur compacteur	
Trémentines- STEP- chemin de la Grenuzière	Vis compacteur	
Trémentines- STEP- chemin de la Grenuzière	Moteur répartiteur Préleveur EB	
Trémentines	Vis compacteur tamis rotatif	
Veziins-BT rue des Frairies	Modification mesure de surverse	
Veziins- Step les Poteries	Pompe de relevage	

Renouvellement et Investissement Prestation de service - 2023		
Sites	Détail renouvellement	Détail investissement
Bégrolles-en-Mauges-STEP-route du May-sur-Evre	Serrure trois points antipanique- local supervision	
Bégrolles-en-Mauges-STEP-route du May-sur-Evre	Pose raccord vannes eaux industrielles	
Maulévrier- STEP Chemin des Gâts	Trappe et bâtards volés	
Nueil-sur-Layon-BT rue du Preuil	Pompe n°2	
Coron-STEP rue du Moulin	Paliers et roulements enrouleur toiles	
Coron-STEP rue du Moulin		Trappe de visite sur dégrilleur
Coron-STEP rue du Moulin	Carte GSM par modem ETIC	
Montillier-STEP- Rue du Stade		Surverse PR 3 + réhausse filtre n°2
Les Cerqueux-sous-Passavant- STEP-Rue du Pont Moreau	Pompe n°1+ guides (PR entré STEP)	
Yzernay-STEP-ZA de la Chartre Bouchère	Carte GSM par modem ETIC	

Renouvellement et Investissement DSP Vihiers - 2023		
Sites	Détails Renouvellement	Détails investissement
Vihiers	Vihiers Agitateur Silo Boues	
Vihiers-PR Camping	Pompe n°1	
Vihiers-PR Camping	Pompe n°2	
Vihiers-PR-chemin de la Grosse Motte	Pompe n°2	
Vihiers-PR-chemin de la Grosse Motte	Armoire électrique	
Vihiers-PR-Rue de la Martinière		Débitmètre
Vihiers- PR du Lys-rue du Voide	Pompe n°2	
Vihiers-PR du Lys-Rue du Voide		Obturation surverse PR
Vihiers-PR/BT du Lys-Rue du Voide(lagune)		Débitmètre
Vihiers-STEP-Route du Voide	Variateur extraction boues+Modif canalisation	
Vihiers-STEP-Route du Voide	Agitateur silo à boues	
Saint Hilaire du Bois-BT- Impasse des Bâmettes	Pompe n°2	

C - Dépenses de l'exercice

Dépenses réelles de fonctionnement (y compris rattachements)	1 871 948,12 €
Charges à caractère général	867 236,19 €
Charges de personnel	678 415,99 €
Charges financières	109 695,41 €
Autres Charges (65)	183 906,20 €
Charges exceptionnelles (67)	32 694,33 €
Dotation provisions et dépréciations	0 €

Dépenses d'investissement (hors restes à réaliser)	4 710 050,87 €
- <u>Réseaux</u>	4 079 790,34 €
Réhabilitation	3 876 412,56 €
Création	50 546,04 €
Branchements, petits travaux	152 831,74 €
- Travaux STEP et PR	459 092,86 €
- Stations d'épuration	141 895,63 €
- STEP 5 Ponts injection biogaz	25 017,04 €
- Matériel (véhicules et informatique)	4 255,00 €
Ecritures d'ordre	1 177 033,29 €

Indicateurs :

- Montants financiers de travaux engagés sur l'exercice (Cholet Agglomération + EU)
- Montants des amortissements réalisés par la collectivité organisatrice du service

D - Investissements à venir en 2023

Études :

Maulévrier : nouvelle station d'épuration	Études pour la construction d'une station d'épuration unique débutées en octobre 2020 / capacité nominale de traitement retenue après études : 5 366 EH / coût de l'opération révisé à 5,63 M € TTC / Consultation de travaux en 2024 ; mise en service 2025
La Plaine – Somloire : nouvelle station d'épuration commune	Études pour la construction d'une station d'épuration unique débutées en décembre 2020 / capacité nominale de traitement rehaussée à 1 800 EH environ / coût de l'opération révisé à 5,81 M € / consultation de travaux en 2024 ; mise en service fin 2025
Cholet : création d'une unité d'épuration et d'injection du biométhane	Études de conception lancées en 2022 / coût de l'opération révisé à 3,12 M € TTC / Consultation de travaux en 2024 / Mise en service fin 2025
Le May-sur-Evre : reconfiguration de la filière boues de la station d'épuration	Lancement en 2022 des études pour la reconfiguration de la filière boues / coût de l'opération révisé à 430 000 € TTC / consultation de travaux en 2024 / mise en service 2024
Coron : construction d'un poste de refoulement rue de la Gare	Études de conception réalisées en 2023 / Coût d'opération révisée à 207 000 € TTC / Consultation de travaux en 2024 / Mise en service en 2024
Veziens : amélioration des conditions de traitement de la station d'épuration	Lancement en 2023 d'une étude de définition des travaux d'amélioration des conditions de traitement de la station : étude comparative de différents scénarios
Le Puy-Saint-Bonnet : reconfiguration du poste pneumatique	Lancement en 2023 des études pour la reconfiguration du poste de refoulement pneumatique / consultation de travaux en 2024 / Mise en service en 2025
Schémas directeurs eaux usées	Lancement en 2024 de l'étude des schémas directeurs eaux usées sur les communes suivantes : - lot 1 : Cholet, Le Puy-Saint-Bonnet, La Tessoualle, Saint-Christophe-du-Bois, Mazières-en-Mauges, la Séguinière, - lot 2 : Montillers, Veziens, Le May-sur-Evre, Bégrolles-en-Mauges, Trémentines, Chanteloup-les-Bois, Nuaillé, Toutlemonde, Yzernay, Coron, - lot 3 : Passavant-sur-Layon, Trémont, Tigné, La Fosse de Tigné, Tancoigné, Les Cerqueux-sous-Passavant, Cléré-sur-Layon, Saint-Paul-du-Bois, Cernusson.
Étude RSDE Station d'épuration des Cinq Ponts	Recherche de micropolluant en entrée et en sortie de la station d'épuration. Cette étude sera suivie d'une étude dite amont pour afin d'identifier et de réduire les micropolluants considérés comme significatifs.

Travaux :

Cholet	- Rue de la Somme – réhabilitation du réseau d’eaux usées et d’eaux pluviales - Rue Nationale - Désamiantage
La Romagne	- Rues de Bel Air, des Sports et des Hortensias - Mise en séparatif
Le May-sur-Evre	- Rues Honoré Neveu, David d’Angers et Abbé Dupé - Mise en séparatif – 2024 -2025 - Boulevard du 8 Mai 1945, rues Nantaise, des Hortensias, des Tulipes, des Oeillets, René Descartes et Impasse des Lilas - Mise en séparatif
Maulévrier	- Rues Henri Alliot, du Prieuré et Jeanne d’Arc - Mise en séparatif - Rue du Dauphin, des Mélines, de la Paix - Mise en séparatif - Rues Jeanne d’Arc, Pierre de Corneille et Victor Hugo - Mise en séparatif - Rues Boileau, de la Fontaine, Rue Paul Fort, René Bazin, Alphonse de Lamartine et l’impasse Boileau - Mise en séparatif
Vihiers	- Rue des Courtils – Mise en séparatif

Indicateurs :

- *présentation des projets à l’étude (Cholet Agglomération + EU)*
- *montant prévisionnel des travaux*
- *présentation programmes pluriannuels adoptés par CC*

4 - Financement du service

A - Montants des recettes d'exploitation (2023 y compris rattachements)

Vente produits fabriqués, prestations :	
- Travaux (taxe de raccordement et frais de branchements)	219 373,99 €
- Redevance assainissement collectif	3 520 599,90 €
- Frais de facturation redevance AELB	0 €
- Redevance assainissement non collectif	53 138,52 €
- Contrôles conformité assainissement collectif pour vente	18 046,00 €
Subvention d'exploitation	228 534,50 €
Autres produits de gestion courante	0 €
Produits exceptionnels	5 532,47 €
- Débits et pénalités perçus	5 276,82 €
- Contentieux Vezins	€
- Autres produits exceptionnels	255,65 €
Reprise sur provisions et dépréciations	34 962,68 €
Total des recettes réelles	4 080 188,06 €
Écritures d'ordre (dotations aux amortissements)	594 961,27 €
Total des recettes d'exploitation	4 675 149,33 €

Indicateurs :
- autres recettes d'exploitation

B - État de la dette

- Encours total de la dette au 31 décembre 2023 : 4 824 976,97 € (5 666 594,55 € au 31/12/22)
- Montant des annuités payées au cours de l'exercice 2023 : 841 617,58 € (capital) 109 695,41 € (intérêts)
- Durée d'extinction de la dette : 9 ans (9,4 ans à fin 2022)
- Capacité de désendettement : 2,18 (2,39 à fin 2022)

Indicateurs :
- durée extinction dette
- en cours de la dette, montant des annuités de remboursement de la dette du dernier exercice : capital et intérêts

C - Subventions (2023)

Subventions	1 444 184,60 €
Agence de l'eau Loire Bretagne	
- Réseaux	249 776,35 €
- STEP	744 141,27 €
- Etude assainissement EU/EP	108 756,25 €
Département	
- Réseaux	162 649,00 €
- Plan d'épandage des boues	3 360,00 €
DSIL (Dotation de Soutien à l'Investissement Local)	
- Réseaux	175 501,73 €

Indicateurs :

- Montant des subventions obtenues

5 - Tarification du service

A - Présentation générale des modalités de tarification du service

Le prix de l'assainissement se décompose en un abonnement, une part variable fonction de la quantité d'eau potable réellement consommée et de la redevance modernisation des réseaux de collecte des eaux usées de l'agence de l'eau.

Le prix de base du délégataire est actualisé tous les ans par le mécanisme d'une clause d'indexation.

Le prix de la part communautaire est actualisé chaque année par délibération du Conseil de Communauté.

Service assainissement	Prix au m³ au 01/01/2023 en € HT (décision du 01/12/2022)	Prix au m³ au 01/01/2024 en € HT (délibération 12/12/2023)
Territoire Ex-CAC		
<u>Part Collectivité</u>		
de 0 à 6 000 m ³	0,8198	0,8443
de 6 000 à 12 000 m ³	0,6558	0,8443
de 12 000 à 24 000 m ³	0,4919	0,5911
de 24 000 à 48 000 m ³	0,3279	0,5911
de 48 000 à 75 000 m ³	0,2459	0,3378
supérieure à 75 000 m ³	0,1640	0,3378
<u>Part délégataire</u>		
- Abonnement :	23,30	25,18
- Consommation (euro/m ³) :	1,0062	1,0872
BÉGROLLES-EN-MAUGES		
- Abonnement	22,10	24,20
- Abonné - le m ³	1,65	1,79

Service assainissement	Prix au m ³ au 01/01/2023 en € HT (décision du 01/12/2022)	Prix au m ³ au 01/01/2024 en € HT (délibération 12/12/2023)
VIHIERS/LE VOIDE/ SAINT-HILAIRE-DU-BOIS <u>Part collectivité</u> - Abonnement - Abonné - le m ³ <u>Part délégataire</u> - Abonnement - Abonné – le m ³	 3,00 1,07 29,79 0,637	 0 1,18 33,79 0,722
NUEIL-SUR-LAYON - Abonnement - Abonné - le m ³	22,10 1,74	24,20 1,82
TIGNE - Abonnement - Abonné - le m ³	37,00 1,76	29,00 1,87
TANCOIGNE - Abonnement - Abonné - le m ³	22,10 1,56	24,20 1,73
LA FOSSE-DE-TIGNE - Abonnement - Abonné - le m ³	22,10 1,60	24,20 1,76
TREMONT - Abonnement - Abonné - le m ³	22,10 1,72	24,20 1,82
LES CERQUEUX-SOUS-PASSAVANT - Abonnement - Abonné - le m ³	24,00 1,47	24,20 1,69
CLERE-SUR-LAYON - Abonnement - Abonné - le m ³	22,10 1,48	24,20 1,69
PASSAVANT-SUR-LAYON - Abonnement - Abonné - le m ³	22,10 1,28	24,20 1,57

Service assainissement	Prix au m³ au 01/01/2023 en € HT (décision du 01/12/2022)	Prix au m³ au 01/01/2024 en € HT (décision du 12/12/2023)
MONTILLIERS - Abonnement - Abonné - le m ³	22,10 1,52	24,20 1,71
CERNUSSON - Abonnement - Abonné - le m ³	22,10 1,48	24,20 1,69
SAINT-PAUL-DU-BOIS - Abonnement - Abonné - le m ³	22,10 1,38	24,20 1,63
MAULEVRIER - Abonnement - Abonné - le m ³	22,10 1,71	24,20 1,82
LA PLAINE/ YZERNAY/ CORON - Abonnement - Abonné - le m ³	22,10 1,73	24,20 1,82
LES CERQUEUX - Abonnement - Abonné - le m ³	22,10 1,66	24,20 1,79
SOMLOIRE - Abonnement - Abonné - le m ³	22,10 1,71	24,20 1,82

Redevance perçue par l'Agence de l'Eau :

- "modernisation des réseaux de collecte des eaux usées" qui ne s'applique qu'aux abonnés de l'assainissement collectif (0,16 € HT/m³ au 01/01/2024)

Redevance pour usage domestique d'un puits : Forfait 25 m³/personne/an

Indicateurs :

- *Tarifs Cholet Agglomération (avec date de la décision)*

. *Tarifs délégataire*

. *Autres organismes (AELB)*

. *TVA*

+ *Tarifs autres prestations facturées aux abonnés*

. *Tarifs des contrôles ANC et autres prestations (référence à décision du P) - Voir Chapitre ANC*

B - Prix du service

Les encadrés ci-dessous reconstituent le détail d'une facture théorique des services de l'assainissement pour une consommation annuelle de 120 m³. Les chiffres indiqués en euros sont ceux appliqués au 1^{er} janvier des deux années considérées (hors taxes diverses mais TVA à 10 % à Cholet).

Facture détaillée pour les communes ex-CAC – Contrat de DSP (120 m³) – Avec redevance AELB :

Service Assainissement	1 ^{er} janvier 2023 € TTC/m ³	1 ^{er} janvier 2024 € TTC/m ³	Variation en %
Part Fermière			
Abonnement	23,30	25,18	8,10 %
Consommation	120,74	130,46	8,05 %
Part Communautaire			
Consommation	98,37	101,32	2,99 %
Redevance AELB	19,20	19,20	0 %
TOTAL HT	261,61	276,16	5,56 %
TVA (10 %)	26,16	27,62	5,56 %
TOTAL TTC	287,77	303,78	5,56 %

A compter du 1^{er} juillet 2015, la tarification de l'assainissement est identique sur tout le périmètre communautaire géré sous contrat de délégation de service confié à Suez Environnement. Pour les autres communes, une harmonisation progressive a été décidée à l'horizon 2025.

Prix de l'assainissement par commune - Avec la redevance "modernisation des réseaux de collecte des eaux usées" (AELB) :

Service Assainissement	1 ^{er} janvier 2023 € TTC/m ³	1 ^{er} janvier 2024 € TTC/m ³	Variation
Communes DSP Suez Environnement			
Facture 120 m ³	287,77 €	303,78 €	5,56 %
Prix au m ³	2,40 €	2,53 €	
Bégrolles-en-Mauges			
Facture 120 m ³	263,23 €	284,02 €	7,90 %
Prix au m ³	2,19 €	2,36 €	
Vihiers/ Le Voide/ Saint-Hilaire-du-Bois			
Facture 120 m ³	282,51 €	309,35 €	9,50 %
Prix au m ³	2,35 €	2,58 €	
Nueil-sur-Layon			
Facture 120 m ³	275,11 €	287,98 €	4,68 %
Prix au m ³	2,29 €	2,40 €	
Tigné			
Facture 120 m ³	294,14 €	299,86 €	1,95 %
Prix au m ³	2,45 €	2,50 €	

Service Assainissement	1^{er} janvier 2023 € TTC/m³	1^{er} janvier 2024 € TTC/m³	Variation
Tancoigné Facture 120 m ³ Prix au m ³	251,35 € 2,09 €	276,10 € 2,30 €	9,85 %
La Fosse-de-Tigné Facture 120 m ³ Prix au m ³	256,63 € 2,14 €	280,06 € 2,33 €	9,13 %
Trémont Facture 120 m ³ Prix au m ³	272,47 € 2,27 €	287,98 € 2,40 €	5,69 %
Les Cerqueux-sous-Passavant Facture 120 m ³ Prix au m ³	241,56 € 2,01 €	270,82 € 2,25 €	12,11 %
Cléré-sur-Layon Facture 120 m ³ Prix au m ³	240,79 € 2,00 €	270,82 € 2,25 €	12,47 %
Passavant-sur-Layon Facture 120 m ³ Prix au m ³	214,39 € 1,78 €	254,98 € 2,12 €	18,93 %
Montilliers Facture 120 m ³ Prix au m ³	246,07 € 2,05 €	273,46 € 2,28 €	11,13 %
Cernusson Facture 120 m ³ Prix au m ³	240,79 € 2,00 €	270,82 € 2,25 €	12,47 %
Saint-Paul-du-Bois Facture 120 m ³ Prix au m ³	206,90 € 1,72 €	262,90 € 2,19 €	27,07 %
Maulévrier Facture 120 m ³ Prix au m ³	271,15 € 2,26 €	287,98 € 2,40 €	6,22 %
La Plaine / Yzernay / Coron Facture 120 m ³ Prix au m ³	273,79 € 2,28 €	287,98 € 2,40 €	5,18 %
Les Cerqueux Facture 120 m ³ Prix au m ³	264,55 € 2,20 €	284,02 € 2,36 €	7,36 %
Somloire Facture 120 m ³ Prix au m ³	271,15 € 2,26 €	287,98 € 2,40 €	6,21 %

Indicateurs :

- Facture 120 m³ au 1^{er} Janvier N (année N = année du rapport) (en € TTC) :

- . avec explication part fixe, part variable, part délégataire, part Cholet Agglomération
- . Comparaison N-1 (+ évolution)
- . Part revenant à la collectivité et part revenant aux délégataires
- . Coût avec et sans redevance AELB

- Montant de la facture non proportionnel au volume consommé (tarifs hors consommation) avec évolution et explications correspondantes

- Prix TTC du service au m³ pour 120 m³

6 - Actions de solidarité

Bilan des chèques assainissement :

	Communes	Nombre de bénéficiaires	Chèques distribués en 2023
A partir du second semestre 2023	Cholet	10	2 187,18 €
	La Séguinière	2	138,24 €
	La Tessoualle	4	238,08 €
	Le May-sur-Evre	12	378,62 €
	Saint-Léger-sous-Cholet	5	398,80 €
	Cléré sur Layon	1	149,74 €
	Saint-Paul-du-Bois	9	192,14 €
	Yzernay	16	525,17 €
	Trémont	1	25,52 €
	Tigné	2	51,58 €
	Toutlemonde	2	261,81 €
	Le Voide	2	45,02 €
	Les Cerqueux-sous-Passavant	4	94,67 €
	Tancoigné	6	136,88 €
	Nueil-sur-Layon	9	221,89 €
	Saint-Hilaire-du-Bois	2	51,15 €
	Vihiers	16	987,78 €
	TOTAL 2023	103	6 084,27 €

Montant des abandons de créances : 12 659,63 € (créances irrécouvrables)

Taux de créances irrécouvrables : 0,17 %

Montant des versements à des fonds de solidarité* :

	2022	2023
Montant du versement au fonds de solidarité (€ TTC)	6 067 €	1 786 €

* Données issues du Rapport du délégataire eau potable 2023 en charge de la facturation – Eau de Cholet avec Veolia

Pas de conduites d'opérations de coopération décentralisées.

Dégrèvements :

	2022	2023
Nbre total de demandes	95	102
Nbre total de demandes acceptées	53	71
Volume dégrévé assainissement (m ³)		
- part délégataire	41 554 m ^{3*}	29 993 m ³
- part collectivité		

(Source : décisions Cholet Agglomération)

* L'année 2022 prend en compte le décalage de dossiers de 2021 suite au changement d'exploitant eau potable sur l'ensemble du territoire au 1^{er} avril 2021 qui assure la facturation de la redevance assainissement.

(Volumes de fuite importants en 2023 : 1 dossier de 7 655 m³, 1 dossier de 4 522 m³ et 1 de 2 631 m³)

La collectivité accepte de dégrever les factures d'eau des usagers après une fuite d'eau conformément aux dispositions réglementaires. Le dégrèvement s'applique sur la part assainissement excédant la consommation moyenne de l'utilisateur si l'eau n'a pas rejoint le réseau d'eaux usées.

Indicateurs :

- Montant des abandons de créances ou des versements à des fonds de solidarité
- Nombre de demandes reçues
- Descriptif des montants financiers des opérations de coopération décentralisée conduites

Chapitre 2 : ASSAINISSEMENT NON COLLECTIF

1 - Description du service

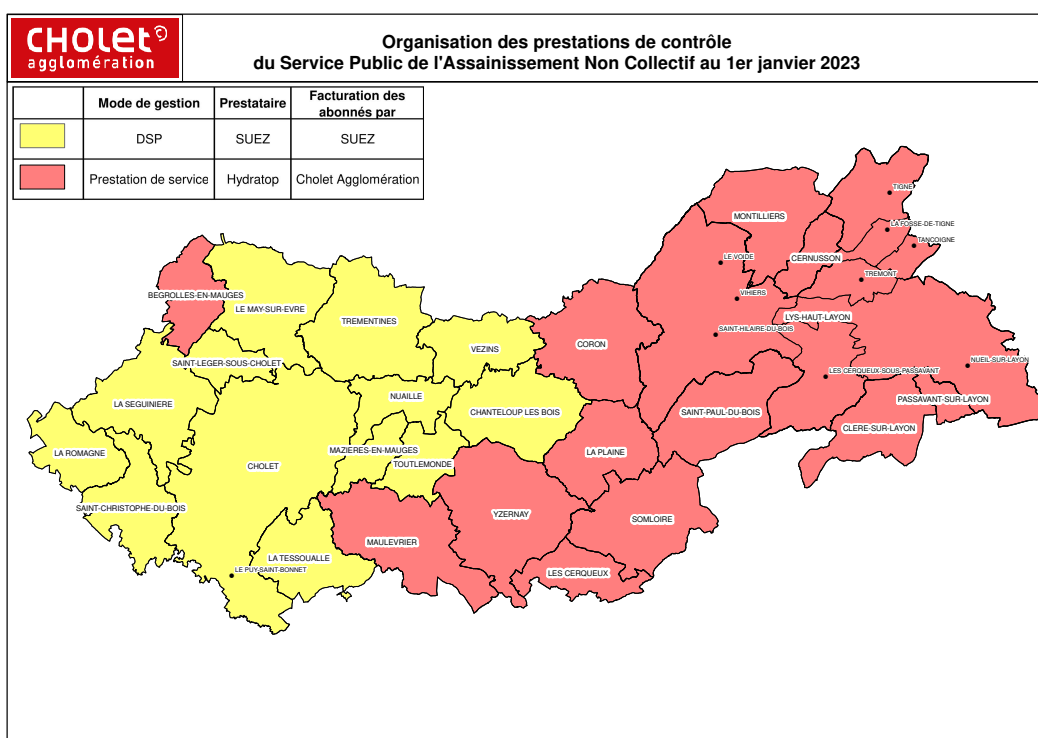
Par délibération en date du 24 novembre 2005, la Communauté Cholet Agglomération a approuvé la création du Service Public de l'Assainissement Non-Collectif. Depuis le 1^{er} janvier 2017, Cholet Agglomération gère également en régie les abonnés des territoires des ex communautés de communes du Bocage et du Vihierois. Ce service concerne 5 031 installations. Cette augmentation par rapport à 2022 (+8,7 %) est due à l'amélioration de l'inventaire du parc des assainissements non-collectifs.

Le SPANC a pour mission d'effectuer le contrôle de tous les dispositifs d'assainissement neufs et existants en vertu des articles L. 2224-8 et L. 2224-10 du Code Général des Collectivités Territoriales.

Cholet Agglomération a intégré cette mission dans le contrat de délégation du service public de l'assainissement confié à Suez Environnement au 01/07/2015 pour le territoire concerné par la DSP ex-CAC (Hors Bégrolles-en-Mauges).

Ces missions sont les suivantes :

- 1) le contrôle de conception-réalisation : le contrôle des assainissements non-collectifs dans le cadre des constructions neuves ou réhabilitées qui comprend le contrôle de conception et d'implantation, et le contrôle de bonne exécution des installations projetées,
- 2) le contrôle diagnostic : la réalisation de l'état des lieux initial des installations existantes avec la réalisation d'un diagnostic de l'ensemble des installations d'assainissement,
- 3) le contrôle de bon fonctionnement et d'entretien des installations existantes,
- 4) la communication : l'information, la gestion administrative des dossiers-usagers et l'accompagnement de Cholet Agglomération dans la communication auprès des usagers du service,
- 5) la création et la mise à jour d'une base de données des installations existantes et projetées et l'historique des interventions sur chaque installation,
- 6) la facturation et le recouvrement des différentes redevances liées aux missions réalisées. Les autres communes sont gérées en régie par Cholet Agglomération avec un prestataire privé (Hydratop) qui assure la réalisation des contrôles, la facturation étant effectuée par Cholet Agglomération



2 - Tarification du service

Les tarifs de l'assainissement non-collectif (€ TTC)

Depuis le 1^{er} juillet 2015, les tarifs du service assainissement non collectif des communes de l'ex-CAC (Hors Bégrolles-en-Mauges) sont fixés dans le contrat de délégation du service assainissement et révisés annuellement conformément à la formule d'actualisation prévue. Pour les autres communes, ils sont fixés par décision du conseil de communauté. Ces tarifs sont harmonisés pour l'ensemble du territoire quel que soit le mode de gestion.

TARIFS HT (TVA 10%)	2022 Contrat DSP + décision du 1 ^{er} /12/21	2023 Contrat DSP + décision du 12/12/22	Variation
A – Contrôle des installations neuves ou à réhabiliter			
- a1-Redevance de vérification préalable du projet	55,60 €	57,06 €	2,63 %
- a2-Redevance de vérification préalable d'un avenant à un projet déjà présenté	55,60 €	57,06 €	2,63 %
- a3-Redevance de vérification de l'exécution des travaux	94,50 €	97,00 €	2,64 %
- a4-Plus-value au prix a1 à a3 pour une installation traitant plusieurs habitations (+50%)	40,00 €	41,08 €	2,70 %
- a5 – Prix spécial pour installation supérieure à 1,2kg DBO5	162 ,30 €	166,62 €	2,66 %
B – Contrôle des installations existantes			
- b1-Redevance de premier contrôle et de vérification du fonctionnement et de l'entretien	80,00 €	82,17 €	2,71 %
- b2-Redevance de vérification du fonctionnement et de l'entretien (contrôle périodique des installations déjà contrôlées par le SPANC)	74,50 €	76,46 €	2,63 %
- b3-Redevance de contrôle en vue de la vente d'un bien immobilier à usage d'habitation	88,95 €	91,30 €	2,64 %
- b4-1-Plus-value au prix b1 pour une installation traitant plusieurs habitations (+50%)	88,95 €	91,30 €	2,64 %
- b4-2-Plus-value au prix b2 et b3 pour une installation traitant plusieurs habitations (+50%)	88,95 €	91,30 €	2,64 %
- b5-Vérification pour installation supérieure à 1,2kg DBO5 (demande biologique en oxygène pendant 5 jours)	162,30 €	166,62 €	2,66 %
C – Redevance de contre-visite	55,60 €	57,06 €	2,62 %
D – Déplacement sans intervention	55,60 €	57,06 €	2,62 %

3 - Indice de mise en œuvre

Commune	Contrôle de conception	Contrôle de vente	Contrôle de périodique	Contrôle de réalisation	Total
Bégrolles-en-Mauges	2	1	35	3	41
Cernusson	2	2		2	6
Chanteloup-les-Bois	2	1	11	3	17
Cholet	11	2	68	15	96
Cléré-sur-Layon	1	2		1	4
Coron		1			1
La Plaine	3	5		1	9
La Romagne		3	9	1	13
La Séguinière	3		22	3	28
La Tessoualle	2	1	7	4	14
Le May-sur-Evre	1		2	2	5
Le Puy-Saint-Bonnet	3		11	3	17
Les Cerqueux	2				2
Lys-Haut-Layon	15	22	404	23	464
Maulévrier	1	6		4	11
Mazières-en-Mauges			1		1
Montilliers		5	1	2	8
Nuillé			3	1	4
Passavant-sur-Layon	1		15	1	17
Saint-Christophe-du-Bois	3	1	2	3	9
Saint-Léger-sous-Cholet			5	1	6
Saint-Paul-du-Bois	1		5	3	9
Somloire	1	4			5
Toutlemonde	2		28		30
Trémentines	3	1	21	4	29
Vezins	1		8	3	12
Yzernay	2	3		1	6
TOTAL 2023	62	60	658	84	864
Chiffres 2022	90	117	305	77	589

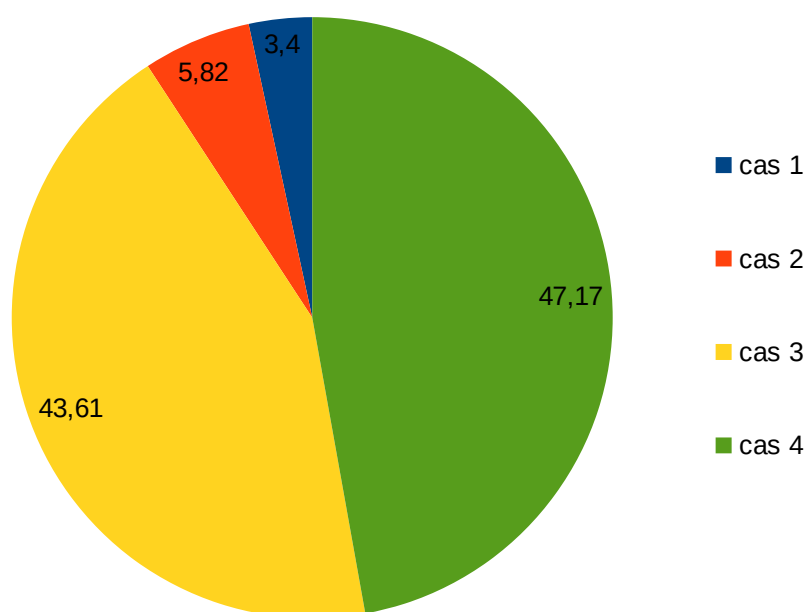
Contrôles ANC (hors contrôles conception)		
Résultats des contrôles de bon fonctionnement/ vente/réalisation	2022	2023
Cas 4 : Conformes	197	307
Cas 1 : Non conformes(absence d'installation)	8	44
Cas 2 : Non conformes (travaux dans les 4 ans)	18	72
Cas 3 : Non conformes (sans obligation de mise en conformité sauf si vente) et conformes dans le calcul indicateur P301.3	152	378
Total	375	801

Nombre de dossiers ANC et leur classement

Commune	CAS 1	CAS 2	CAS 3	CAS 4	Total
Bérolles-en-Mauges	5	18	60	65	148
Cernusson	6	7	33	20	66
Chanteloup-les-Bois	2	3	56	53	114
Cholet – y compris Puy-Saint-Bonnet	16	15	285	397	713
Cléré-sur-Layon	0	5	29	9	43
Coron	3	7	67	92	169
La Plaine	0	4	63	56	123
La Romagne	1	1	60	45	107
La Séguinière	7	7	88	114	216
La Tessoualle	7	8	68	92	175
Le May-sur-Evre	4	4	81	88	177
Les Cerqueux	1	31	28	31	91
Lys-Haut-Layon	64	131	529	539	1263
Maulévrier	13	3	74	116	206
Mazières-en-Mauges	1	1	36	33	71
Montilliers	6	17	85	66	174
Nuaillé		4	25	51	80
Passavant-sur-Layon	2	0	13	11	26
Saint-Christophe-du-Bois	7	5	54	54	120
Saint-Léger-sous-Cholet	1		31	35	67
Saint-Paul-du-Bois	5	6	48	67	126
Somloire	4	4	64	52	124
Toutlemonde	1	4	49	38	92
Trémentines	8	1	102	113	224
Vezins	5	4	47	51	107

Commune	CAS 1	CAS 2	CAS 3	CAS 4	Total
Yzernay	2	3	119	85	209
TOTAL 2023	171	293	2194	2373	5031
TOTAL 2022	135	263	2067	2162	4627

Commune	CAS 1	CAS 2	CAS 3	CAS 4
Répartition 2023 en %	3,4	5,82	43,61	47,17
Répartition 2022 en %	2,92	5,68	44,67	46,73



L'augmentation des cas 1 provient uniquement de la meilleure connaissance du « parc » d'assainissement non collectif. En effet, nous sommes passés de 4627 installations en 2022 à 5031 installations en 2023.

Les nombres d'installations d'assainissement non collectif pour les communes de Saint-Paul-du-Bois et Cléré-sur-Layon ne sont que partiels, la base de données des installations n'étant pas encore complète.

		Valeur 2022	Valeur 2023
P301.3	Taux de conformité des dispositifs d'assainissement non collectif	91,4 %	90,8 %
D302.0	Indice de mise en œuvre de l'assainissement non collectif (note de 0 à 140)	110	110

*Prise en compte des variables « VP.267 - Autres installations contrôlées ne présentant pas de dangers pour la santé des personnes ou de risques avérés de pollution de l'environnement » et « VP.166 - Nombre d'installations contrôlées jugées conformes ou ayant fait l'objet d'une mise en conformité » pour l'évaluation du taux de conformité des installations conformément aux dispositions réglementaires

Indicateurs :

- Taux de conformité des dispositifs d'assainissement non collectif
- Montants financiers de travaux engagés sur l'exercice
- Présentation des projets à l'étude
- indice de mise en œuvre de l'assainissement non collectif
- Tarifs des contrôles ANC

Édition mars 2024
CHIFFRES 2023

Note d'information sur les redevances

L'agence de l'eau vous informe



POURQUOI DES REDEVANCES ?

Les redevances des agences de l'eau sont des recettes fiscales environnementales perçues auprès de ceux qui utilisent l'eau et qui en altèrent la qualité et la disponibilité (consommateurs, activités économiques).

Les agences de l'eau redistribuent cet argent collecté sous forme d'aides pour mettre aux normes les stations d'épuration, fiabiliser les réseaux d'eau potable, économiser l'eau, protéger les captages d'eau potable des pollutions d'origine agricole, améliorer le fonctionnement naturel des rivières...

Au travers du prix de l'eau, chaque habitant contribue à ces actions au service de l'intérêt commun et de la préservation de l'environnement et du cadre de vie.

LE SAVIEZ-VOUS ?

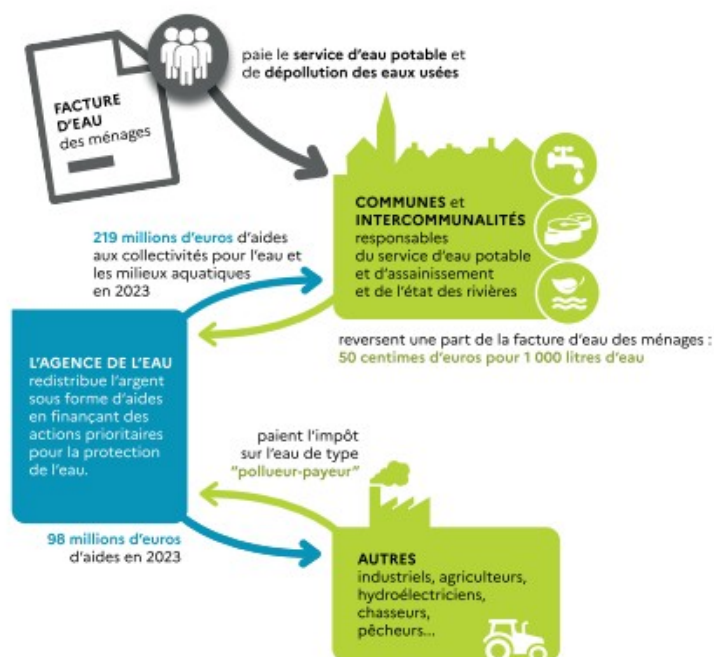
Vous pouvez retrouver le prix de l'eau de votre commune sur : services.eaufrance.fr

Les composantes du prix de l'eau :

- le service de distribution de l'eau potable (abonnement, consommation)
- le service de collecte et de traitement des eaux usées
- les redevances de l'agence de l'eau
- les contributions aux organismes publics (OFB, VNF...) et l'éventuelle TVA

Le prix moyen de l'eau en Loire-Bretagne en 2022 est de **4,66 euros TTC par m³**.

Données agrégées disponibles sur : services.eaufrance.fr/agence/04/2022



NOTE D'INFORMATION DE L'AGENCE DE L'EAU

Document à joindre au RPQS - Rapport annuel sur le prix et la qualité du service public de l'eau et de l'assainissement

L'article L.2224-5 du code général des collectivités territoriales, modifié par la loi n°2016-1087 du 8 août 2016 - art.31, impose à la/au maire ou à la/au président-e de l'établissement public de coopération intercommunale l'obligation de présenter à son assemblée délibérante un rapport annuel sur le prix et la qualité du service public (RPQS) destiné notamment à l'information des usagers. Ce rapport est présenté au plus tard dans les neuf mois qui suivent la clôture de l'exercice concerné. La/le maire ou La/le président-e de l'établissement public de coopération intercommunale y joint la présente note d'information établie chaque année par l'agence de l'eau ou l'office de l'eau sur les redevances figurant sur la facture d'eau des abonnés et sur la réalisation de son programme pluriannuel d'intervention.

RPQS > des réponses à vos questions : <https://www.services.eaufrance.fr/gestion/rpqs/vos-questions>

Édition mars 2024

NOTE D'INFORMATION SUR LES REDEVANCES DE L'AGENCE DE L'EAU LOIRE-BRETAGNE
Rapport annuel sur le prix et la qualité du service public de l'eau et de l'assainissement

1

D'OÙ PROVIENNENT LES REDEVANCES 2023 ?

En 2023, le montant global des redevances (tous usages de l'eau confondus) émises par l'agence de l'eau s'est élevé à plus de 375 millions d'euros dont plus de 279 millions en provenance de la facture d'eau.

recettes / redevances

Qui paie quoi à l'agence de l'eau pour 100 € de redevances en 2023 ?

(valeurs résultant d'un pourcentage pour 100 €) - source agence de l'eau Loire-Bretagne



À QUOI SERVENT LES REDEVANCES ?

Grâce à ces redevances, l'agence de l'eau apporte, dans le cadre de son programme d'intervention, des concours financiers (subventions) aux personnes publiques (collectivités territoriales...) ou privées (acteurs industriels, agricoles, associatifs...) qui réalisent des actions ou projets d'intérêt commun au bassin ayant pour finalité la gestion équilibrée des ressources en eau. Ces aides réduisent d'autant l'impact des investissements des collectivités, en particulier, sur le prix de l'eau. Elles représentent 75 % du budget annuel moyen de l'agence de l'eau. Les 25 % restants financent : la surveillance, les contributions versées à l'office français de la biodiversité (OFB) et à l'établissement public du Marais Poitevin (EPMP), le fonctionnement de l'agence de l'eau...

interventions / aides

Comment se répartissent les aides pour la protection des ressources en eau pour 100 € d'aides en 2023 ?

(valeurs résultant d'un pourcentage pour 100 € d'aides en 2023) - source agence de l'eau Loire-Bretagne. 2023 est la cinquième année du 11^e programme d'intervention (2019-2024) de l'agence de l'eau.



En 2023, plus de 227 millions d'euros d'aides, soit 52 % des aides* de l'agence de l'eau Loire-Bretagne, accompagnent des actions de lutte contre les effets du dérèglement climatique.

*Basé sur les 436 millions d'aides versées en 2023, incluant les dotations de l'État dans le cadre du Fonds vert et de la lutte contre les fuites.

ACTIONS AIDÉES PAR L'AGENCE DE L'EAU LOIRE-BRETAGNE EN 2023

L'année 2023 marque la cinquième année du 11^e programme d'intervention de l'agence de l'eau Loire-Bretagne et de son contrat d'objectif et de performance 2019-2024 signé avec l'État. Des indicateurs annuels permettent de mesurer et suivre les efforts des maîtres d'ouvrage et de l'agence de l'eau en faveur des ressources en eau et des milieux aquatiques.

EN 2023...



* MAEC : mesures agro-environnementales et climatiques, BIO : pour agriculture biologique, PSE : paiement pour services environnementaux

CHANGEMENT CLIMATIQUE

L'eau est un des marqueurs principaux du changement climatique.

Plus de **52 %** du programme d'intervention de l'agence de l'eau Loire-Bretagne est **consacré au changement climatique en 2023** :

- solutions fondées sur la nature ;
- gestion et partage de la ressource ;
- économies d'eau ;
- gestion durable des eaux de pluie ;
- étude ;
- sensibilisation ;
- communication...

4 670 projets ont été financés par l'agence de l'eau Loire-Bretagne pour un montant de plus de 382 millions d'euros d'aides. 595 projets ont bénéficié de fonds d'État pour un montant de plus de 54 millions d'euros d'aides.

Des projets portés par les collectivités, les acteurs économiques et les associations pour lutter contre les pollutions, restaurer les milieux aquatiques, améliorer la surveillance des milieux, sensibiliser aux enjeux de l'eau ou encore assurer la solidarité internationale.

VOUS AIDEZ À AGIR

Pour agir plus efficacement face au dérèglement climatique, l'agence de l'eau Loire-Bretagne met en oeuvre son **Plan de résilience eau 2023-2024**. En 2024, 3 appels à projets sont renouvelés et leur enveloppe portée à 120 millions d'euros.



Retrouvez le Plan de résilience : bit.ly/Plan-Resilience-Eau

ACCORDS DE RÉSILIENCE

Pour réagir face à la sécheresse en 2022, l'agence lance au printemps 2023 : les accords de résilience.

Un dispositif innovant pour un **accompagnement financier sur-mesure** aux collectivités qui s'engagent dans l'amélioration de leur gestion de l'eau potable.

En savoir plus sur les accords de résilience : bit.ly/Securiser-Eau-Potable

LA CARTE D'IDENTITÉ DU BASSIN LOIRE-BRETAGNE

Des sources de la Loire et de l'Allier jusqu'à la pointe du Finistère, le bassin Loire-Bretagne couvre 155 000 km², soit 28 % du territoire métropolitain. Il comprend le bassin de la Loire et de ses affluents, de la Vilaine, les bassins côtiers bretons, vendéens et le Marais poitevin.

Son littoral s'étend sur 6 654 km, de la baie du Mont-Saint-Michel à l'île de Ré, soit 36 % des côtes métropolitaines. Il concerne 336 communautés de communes, plus de 6 800 communes, 36 départements et 8 régions en tout ou partie et plus de 13 millions d'habitants.

Siège

AGENCE DE L'EAU

9, avenue de Buffon • CS 36339
45063 ORLÉANS CEDEX 2
contact@eau-loire-bretagne.fr
02 38 51 73 73

Délégation

ARMORIQUE

Parc technologique du Zoopôle
Espace d'entreprises Keraia - Bât. B
18, rue de Sabot • 22440 PLOUFRAGAN
armorique@eau-loire-bretagne.fr
02 96 33 62 45

Délégation

MAINE-LOIRE-OcéAN

NANTES (départ. 44 • 49 • 85)
1, rue Eugène Varlin • CS 40521
44105 NANTES CEDEX 4
mlo-nantes@eau-loire-bretagne.fr
02 40 73 06 00

LE MANS (départ. 49 • 50 • 53 • 61 • 72)
17, rue Jean Grémillon • CS 12104
72021 LE MANS CEDEX 2
mlo-lemans@eau-loire-bretagne.fr
02 43 86 96 18

Délégation

CENTRE-LOIRE

9, avenue de Buffon • CS 36339
45063 ORLÉANS CEDEX 2
centre-loire@eau-loire-bretagne.fr
02 38 51 73 73

Délégation

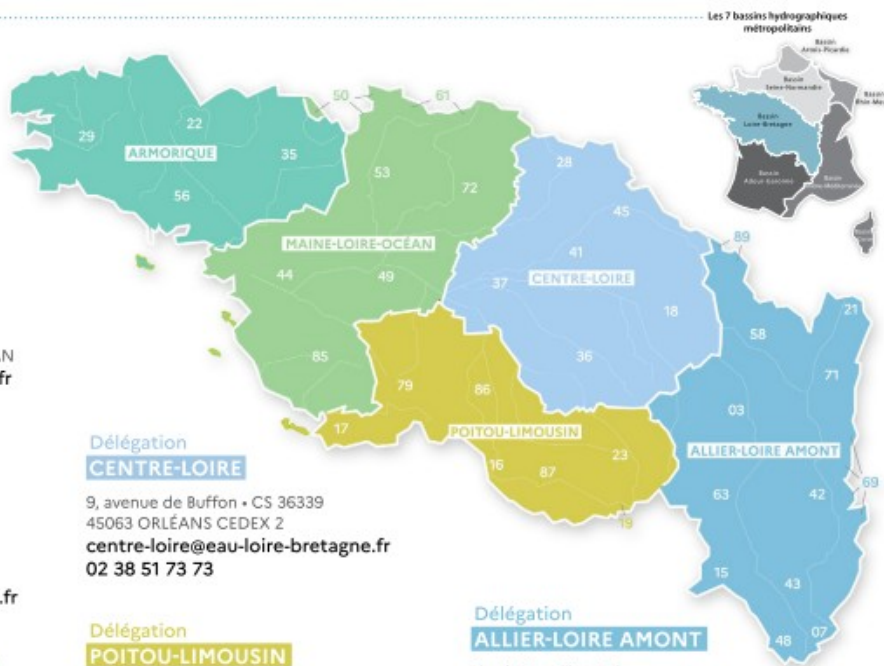
POITOU-LIMOUSIN

7, rue de la Goélette • CS 20040
86282 SAINT-BENOIT CEDEX
poitou-limousin@eau-loire-bretagne.fr
05 49 38 09 82

Délégation

ALLIER-LOIRE AMONT

Site de Marmilhat Sud
19, allées des eaux et forêts • CS 40039
63370 LEMPEDES
allier-loire-amont@eau-loire-bretagne.fr
04 73 17 07 10



Les 7 bassins hydrographiques métropolitains



Suivez l'actualité de l'eau du bassin sur agence.eau-loire-bretagne.fr et découvrez les aides de l'agence pour agir et accélérer sur aides-redevances.eau-loire-bretagne.fr

1964

Première loi sur l'eau

1 MISSION COMMUNE

pour l'eau, la biodiversité et le littoral

4 GRANDES PRIORITÉS

Partager la ressource
Restaurer les cours d'eau
Agir pour les eaux littorales
Garantir le bon état des eaux

1 600 AGENTS ENGAGÉS

pour une expertise au service de l'eau, sur le territoire métropolitain

2024

L'eau, une priorité pour tous !

2024 marque pour les 6 agences de l'eau 60 années d'engagement pour l'eau.



Rendez-vous du 19 au 21 novembre au Salon des maires et des collectivités locales.



Retrouvez toutes les ressources sur le site <https://lesagencesdeleau.fr>

