

# CHOLET *mag*

DOSSIER P. 8 

*Le vélo a sa place*

N° 338

OCTOBRE 2020

MAGAZINE MUNICIPAL  
D'INFORMATION DE  
LA VILLE DE CHOLET  
CHOLET.FR    

**CHOlet**   
l'entrepreneante 

### Port du masque



J'ai DEMANDÉ AUX POLICIERS MUNICIPAUX DE FAIRE PREUVE DE PÉDAGOGIE. MAIS POUR LA BONNE SANTÉ DE TOUS, J'INVITE LES CHOLETAIS À RESPECTER LE PORT DU MASQUE, LES GESTES BARRIÈRE ET À FAIRE PREUVE DE LA PLUS GRANDE PRUDENCE.



### COVID-19 : une prime pour les agents

Au regard de la mobilisation de certains agents de la Collectivité pendant le confinement, le Conseil municipal a voté l'attribution d'une prime exceptionnelle (de 500 € à 1 000 €). Une reconnaissance de leur engagement sur le terrain, tout particulièrement pendant les premières semaines de confinement qui furent les plus critiques. De plus, les agents qui se sont portés volontaires pour renforcer des équipes en place, dont les effectifs venaient à manquer, seront également honorés (200 € à 400 €). Cette solidarité a permis d'assurer la continuité du service public et mérite d'être reconnue.

### Coup de jeune à Paul Bouyx

L'ancien foyer logement pour personnes âgées Paul Bouyx désaffecté en 2017, est déclassé du domaine public. La SAS Bouyx Promotion s'est portée acquéreur de l'immeuble afin de le réhabiliter en logements étudiants. Ce bien, d'une surface habitable de 712 m² comprend 20 appartements d'une vingtaine de mètres carrés répartis sur 2 étages, des espaces communs et un parc arboré.

### Héros de la résistance



Dans le quartier du Val de Moine, les Hauts de Ribou avaient déjà leurs rues Simone-Veil, Clément-Quentin et Marcel-Doutreligne, en hommage à ces personnalités de la Résistance et de la déportation de la Seconde Guerre Mondiale.

Dans la continuité de ces premières nominations, de nouvelles voies seront dédiées à des femmes et des hommes qui ont résisté au nazisme par leur art, notamment le cinéma et la littérature : René Char, Jean Lurçat, Jean Gabin, Joséphine Baker, Rose Valland, Jean-Pierre Melville, Alain Delon, René Clément, Romy Schneider, Lino Ventura, Marlene Dietrich et Paul Meurisse.



### HOMMAGE

Clément Quentin nous quittait l'an passé. Il aurait eu 100 ans le 18 septembre. En hommage à ce grand homme résistant, déporté et cobaye sorti de l'enfer de Dachau, le Maire Gilles Bourdouleix et son Premier Adjoint Jean-Paul Brégeon ont déposé une gerbe lundi 21 septembre, en compagnie de l'épouse et du fils de Clément Quentin et des élèves de l'école Saint-Pierre-Gellusseau.



## LES MODES DOUX : DES ENGAGEMENTS AUX ACTIONS CONCRÈTES !

Dès les premiers jours de ce nouveau mandat, l'équipe municipale s'est mise au travail et les concrétisations n'ont pas tardé dans le domaine des déplacements, particulièrement en mode doux. L'amélioration et l'évolution de notre cadre de vie sont primordiales. D'importantes voies cyclables ont ainsi vu le jour, illustration pleine et entière de la volonté de la Municipalité de placer la mobilité et la sécurité au cœur de son action en faveur de la politique de déplacement.

Les chantiers des voies cyclables, situées avenue Edmond-Michelet, boulevard Pierre-Lecoq et boulevard Delhumeau-Plessis se terminent. Une nouvelle piste cyclable est en cours de réalisation et sera accessible dans les prochaines semaines, boulevard de la Godinière. Elles faciliteront ainsi les déplacements doux et les sécuriseront sur ces axes de circulation fréquentés.

Cette cohérence d'aménagement permettra, à terme, de réaliser à vélo le trajet Ribou/Val de Moine/centre-ville vers l'Ouest de Cholet et pose les prémices d'un parcours vélo "orienté" vers les communes du Nord de notre agglomération. Après le lancement de "Choletbus 2 roues" en novembre dernier permettant la location de vélos électriques, l'ouverture prochaine de l'Espace Mobilité durable, rue Georges-Clemenceau, est la démonstration de l'importance des déplacements doux dans notre quotidien.

Ces premiers jours d'automne sont également l'occasion de venir à la rencontre des Choletais lors des traditionnelles Rencontres Citoyennes, initiées dès 1995. Malheureusement, le contexte sanitaire lié à la pandémie de la COVID-19 ne nous permet pas de nous regrouper et d'échanger avec vous sur la vie de la cité et sur vos préoccupations, de la même manière.

Attachés au dialogue, aux échanges, à la proximité que nous avons avec les Choletais au quotidien, nous vous proposons une formule différente cette année. Vous êtes ainsi invités à poser vos questions via le questionnaire joint à ce numéro, via [cholet.fr](http://cholet.fr) ou via le bulletin disponible à l'Hôtel de Ville, à la mairie annexe du Puy Saint Bonnet, dans les Centres sociaux, au Pôle social et au Campus entre le 5 et le 14 octobre, période initialement prévue pour les Rencontres Citoyennes. Il s'agit d'un rendez-vous important de concertation de la population.

Nous répondrons ensuite à vos interrogations et vous présenterons les grands projets à venir lors d'une émission diffusée sur la Télévision Locale du Choletais.

Ce début de mois d'octobre est également l'occasion de vous présenter le tote bag créé dans le cadre de la campagne incitant les Choletais à consommer à Cholet. Ce sac en tissu est un geste civique et soli-

taire pour qu'ensemble nous favorisions le commerce et plus largement l'économie locale. Les commerçants et les artisans ont plus que jamais besoin de chacun d'entre nous pour survivre dans ce contexte économique complexe. L'acte d'achat n'a jamais été aussi engagé.

Ces semaines de rentrée sont singulières. De nombreux événements sont annulés. Nous les retrouverons, je n'en doute pas, pour en profiter pleinement.

Je tiens à vous rappeler l'importance du port du masque et du respect des gestes barrière. Chacun d'entre nous doit être prudent et vigilant face à la COVID-19, pour sa santé et celle de ses proches.

*Gilles Bourdouleix*  
**Gilles BOURDOULEIX**  
Maire de Cholet  
Président de l'Agglomération du Choletais  
Député honoraire



### ORIENTIBUS

L'Orientibus de la Région Pays de la Loire faisait étape à Cholet dans le quartier Jean Monnet vendredi 28 août. Jeunes, demandeurs d'emploi, salariés en insertion étaient accompagnés dans leur démarche d'orientation. Cette venue s'inscrit dans le cadre de l'opération "Quartier d'été 2020".



### SÉCURITÉ ÉCOLES

Jeudi 27 août, les Agents de Sécurité à la Sortie des Écoles ont aussi fait leur rentrée. Facilement identifiables à leur chasuble fluo et leur panneau lumineux, ils sont chargés de veiller à la sécurité des enfants aux abords des écoles publiques et privées de Cholet et du Puy Saint Bonnet.

### LA SAISON EST LANÇÉE

7<sup>e</sup> au classement général de National (le 24 septembre), les joueurs du SOC sont physiquement en forme. Car après 5 mois sans compétition, il existait une inconnue quant au niveau athlétique des joueurs. Aujourd'hui, les voilà rodés pour la saison.



### DERNIÈRE LIGNE DROITE

Encore à l'entraînement, les pongistes de la Stella Sports La Romagne préparent activement leur prochaine saison en Pro A, qui débutera mardi 20 octobre par un match à domicile contre Hennebont.



### LES DOGS ONT LES CROCS

Des matches de préparation prometteurs pour les Dogs. Après des scores encourageants contre les Remparts de Tours, les hommes de Julien Pihant se sont offerts les Ducs d'Angers (Division 2) 8-0 en match de préparation, mardi 22 septembre.



### GO CB, GO !

Pour leur dernier match de préparation vendredi 18 septembre, les Choletais se sont imposés assez nettement face à une équipe du Portel amputée de 3 joueurs. Solides en défense, appliqués offensivement, les hommes d'Erman Kunter ont mené presque de bout en bout cette rencontre. De bonne augure pour le début de la saison de Pro A Jeep Elite et avant le retour de Cholet Basket sur la scène européenne.

### EN ROUES LIBRES

Adrien Bramoullé, Anthony Roturier, Alexy Fouquet, Axel Taillandier, Kévin Dabin et Victor Mouraud, les coureurs de l'équipe Union Cycliste Cholet 49 ont terminé 7<sup>e</sup> de la finale de la Coupe de France des clubs N2, dimanche 20 septembre. 7<sup>e</sup> sur 22 clubs, une belle performance compte tenu de cette saison bouleversée par le confinement et l'arrêt de coureurs cadres dû à la situation sanitaire.



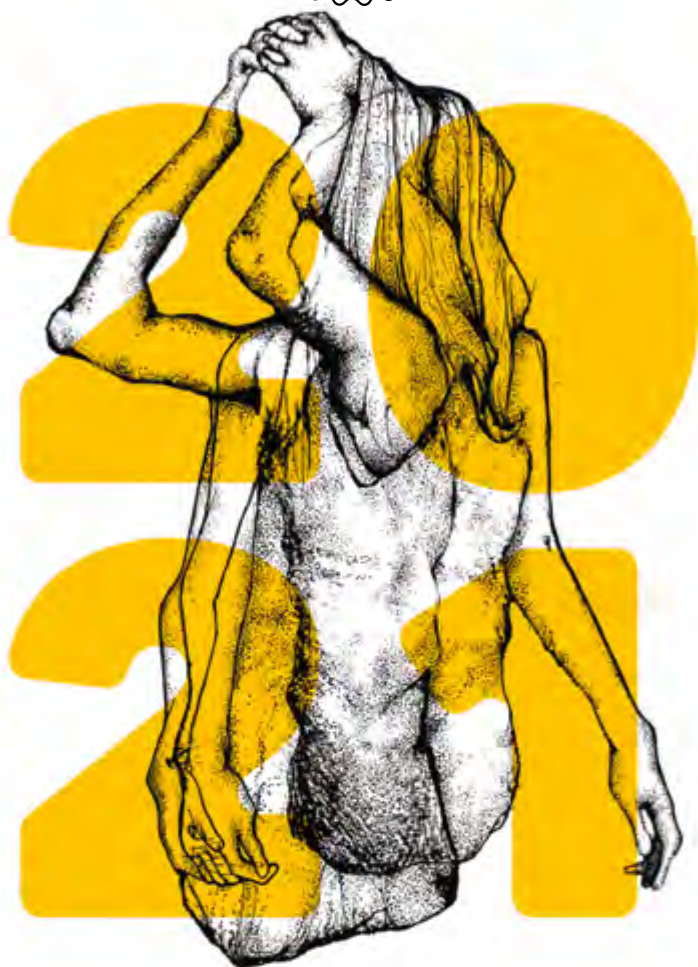
### ÇA DÉMARRE FORT

Ils l'ont fait ! La team du Badminton Associatif Choletais (BACH) s'est offert l'ogre Aix-en-Provence pour démarrer le championnat de Top 12, samedi 19 septembre. Une victoire 5-3, au terme d'une rencontre haletante sur quasiment tous les matches, dans une salle Grégoire survoltée. Un message fort adressé par le BACH à ses concurrents !

### PAULO LA SCIENCE

Jean-Paul Ollivier, le célèbre journaliste sportif spécialiste du vélo et du Tour de France, était de passage à Cholet samedi 12 septembre pour dédicacer son dernier livre. Un rendez-vous que les amoureux de la Petite Reine et de la Grande Boucle n'ont pas manqué !





## SAISON 2020 | 2021

Théâtre - Danse - Musique - Jeune Public

**Plus de 60 artistes et rendez-vous!**

### Abonnement 4 spectacles [Au choix]

39€ [adultes] 18€ [scolaires, étudiants, dem. emploi]

\*Compte-tenu des incertitudes quant au maintien de l'ensemble des dates de la saison 2020/2021, le Jardin de Verre s'engage à vous avertir en cas d'annulation, par mail ou téléphone, et à vous communiquer les modalités de report de date ou le remboursement pur et simple.

### Ateliers théâtre : encore quelques places!

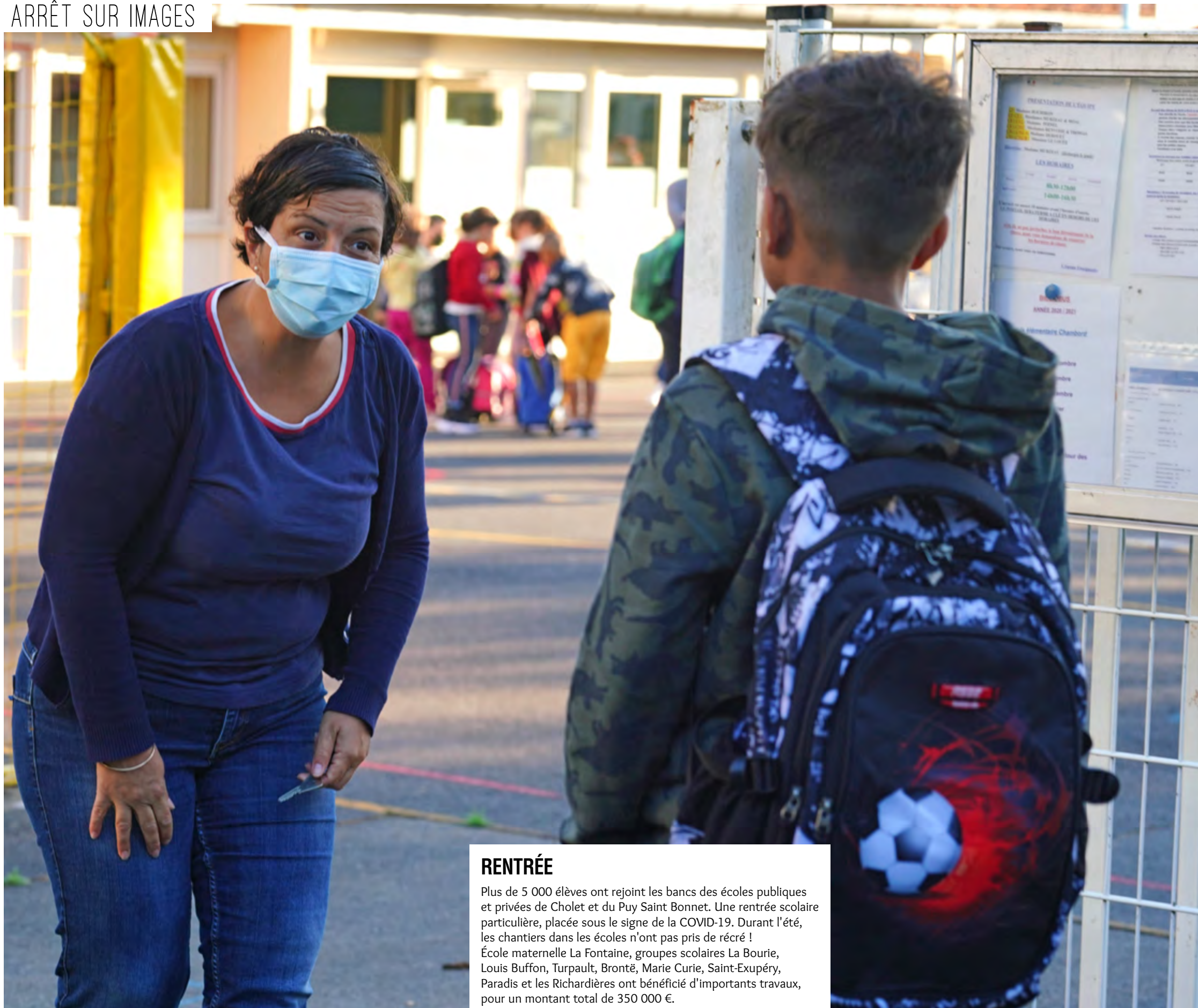
Renseignements et inscriptions à l'accueil du Jardin de Verre

suivez l'actu du Jardin de Verre sur

[www.jardindeverre.fr](http://www.jardindeverre.fr)

facebook @lejardindeverrecholet twitter @JardindeVerre

## ARRÊT SUR IMAGES



### RENTRÉE

Plus de 5 000 élèves ont rejoint les bancs des écoles publiques et privées de Cholet et du Puy Saint Bonnet. Une rentrée scolaire particulière, placée sous le signe de la COVID-19. Durant l'été, les chantiers dans les écoles n'ont pas pris de récré ! École maternelle La Fontaine, groupes scolaires La Bourie, Louis Buffon, Turpault, Bronté, Marie Curie, Saint-Exupéry, Paradis et les Richardières ont bénéficié d'importants travaux, pour un montant total de 350 000 €.



La nouvelle piste cyclable, créée cet été entre les boulevards Pierre-Lecoq et Delhumeau-Plessis, facilite et sécurise les déplacements à vélo.



Annick Jeanneteau

Adjointe au Maire - Voirie  
Conseillère communautaire - Déplacements doux

"Moyen de transport économe et non polluant, le vélo propose une alternative pertinente à la voiture. Promouvoir le vélo en accompagnant ses utilisateurs, aménager l'espace public en le partageant, développer l'offre de services, telles sont nos ambitions en matière de déplacements doux et de mobilité durable. **À chaque fois que la Collectivité se trouve face à une réfection de voirie, la question de l'aménagement d'une piste cyclable se pose.** Tout ne peut pas se faire en même temps, mais nous agissons. Notre objectif est d'être cohérent pour connecter les choses entre elles."

# LE VÉLO A SA PLACE

Facile à stationner, bon pour la santé, plus rapide que la marche et cent fois plus économique que la voiture, le vélo annonce la mobilité de demain. Pour toutes ces raisons, l'amélioration des conditions dans lesquelles évoluent les cyclistes est une priorité de la Collectivité.

"Les projets de pistes cyclables étaient dans les tuyaux depuis plusieurs années" rappelle **Annick Jeanneteau**, Adjointe au Maire en charge de la Voirie et Conseillère communautaire déléguée aux Déplacements doux. Cet été, l'Agglomération du Choletais et la Ville de Cholet ont réalisé leur projet de pistes cyclables bidirectionnelles en deux

endroits : avenue Edmond-Michelet (entre la place de Paris et la place d'Oldenburg) et boulevards Pierre-Lecoq et Delhumeau-Plessis (entre le Campus et la rue Charles-Coubard). **43 km d'aménagements cyclables : 29 km de bandes cyclables et 14 km de pistes cyclables maillent désormais la ville.**

## • Avenue Edmond-Michelet Coût : 411 000 €

La liaison entre le rond-point de Paris et celui d'Oldenburg est un axe sensible, à fort trafic et devait être traité en priorité. Il fallait trouver le moment opportun pour lancer ces travaux sans trop impacter l'activité des commerçants et en accord avec les services départementaux dont cette voie dépend. Une concertation importante avec tous les acteurs a permis de définir une période de travaux qui convenait à tous.

La piste cyclable bidirectionnelle d'un kilomètre est désormais praticable. Elle fera prochainement la jonction avec l'avenue Leclerc via la traversée du boulevard du Poitou. "Une étude est en cours pour sécuriser la cohabitation entre vélo et poids lourds notamment" précise Annick Jeanneteau.

De l'autre côté de l'avenue Edmond-Michelet, empruntant la direction du rond-point d'Oldenburg vers celui de Paris, un trottoir dédié aux piétons va aussi voir le jour fin octobre. "Un aménagement paysager viendra compléter les deux voies de circulation embellissant ainsi cette entrée de ville, lui donnant à la fois un côté plus urbain et, surtout, plus sécurisé" ajoute l'élue. Dans un second temps, cette piste cyclable pourrait se poursuivre en direction des communes extérieures, donnant alors aux cyclistes un circuit plus ambitieux.

## • Boulevard Pierre-Lecoq Coût : 120 000 €

Une seconde piste cyclable bidirectionnelle – projet émanant des Rencontres Citoyennes – est aussi praticable depuis plusieurs semaines. Il s'agit des 900 mètres faisant la liaison entre le boulevard Pierre-Lecoq et le boulevard Delhumeau-Plessis, à hauteur de la rue Charles-Coubard. Ce raccordement permettra, à terme, de relier la place des Halles jusqu'à Ribou. "Avant de finaliser cet axe, il nous faut nous rapprocher de tous les protagonistes afin de proposer le meilleur aménagement possible pour tous les utilisateurs" souligne l'élue qui a à cœur de mener une concertation constructive. "À chaque fois que la Collectivité se trouve face à une réfection de voirie, la question de l'aménagement d'une piste cyclable se pose" précise Annick Jeanneteau. Cette nouvelle piste cyclable réalisée par le Centre Technique Municipal est appréciée des étudiants, des salariés de cette zone et des familles.

# ET APRÈS ?

Une nouvelle piste cyclable est en cours de réalisation et sera accessible dans les prochaines semaines boulevard de la Godinière.

**D'autres points sont à l'étude :**

- poursuivre la matérialisation des itinéraires conseillés, sur la partie Est de la ville cette fois ;
- travailler sur le franchissement des giratoires ;
- connecter le quartier de la Choletière à la zone du Cormier en passant par le Centre hospitalier et Chanterivière ;
- aménager le boulevard du Poitou pour connecter la place de Paris à Michelin ;
- aménager le boulevard de Strasbourg et le boulevard Faidherbe ;



Les travaux en cours le long du boulevard de la Godinière prévoient à la fois la création d'un merlon pour protéger les habitations des nuisances sonores et la réalisation d'une piste cyclable bidirectionnelle de 500 m qui reliera la rue du Dr Roux au rond-point de la Godinière.

Coût : 220 000 €

Ces nouvelles liaisons faciliteront ainsi les déplacements doux et sécuriseront cyclistes et piétons sur ces axes de circulation fréquentés. Cette cohérence d'aménagement permettra, à terme,

de réaliser à vélo le trajet Ribou/Val de Moine/centre-ville vers l'Ouest de Cholet et pose les prémices d'un parcours vélo "orienté" vers les communes du Nord de l'agglomération.



## SCHÉMA DEUX-ROUES

L'Agglomération du Choletais mène une politique active pour faciliter les déplacements quotidiens. La circulation à vélo est encouragée par des aménagements qui se développent progressivement. Sur ce point particulier de la place du vélo dans la ville, la Collectivité et Transports Publics du Choletais mettent en œuvre depuis 2013 le schéma deux-roues. "Depuis l'écriture et l'adoption de ce programme, les choses bougent. Mais cela prend du temps. C'est un travail au long cours. Les réalisations se matérialisent maintenant et s'accroissent depuis quelques

mois", confie Annick Jeanneteau, Adjointe au Maire et Conseillère communautaire déléguée aux Déplacements doux.

Aménager l'espace public, éduquer à l'usage du vélo et développer l'offre de services sont les 3 axes de travail de la Collectivité pour favoriser la pratique du vélo dans les déplacements quotidiens. "C'est le partage de l'espace public entre les piétons, les cyclistes et les automobilistes que nous souhaitons rééquilibrer, explique Marc Delayer, Directeur général de TPC. Car développer le vélo, c'est

proposer une alternative à la voiture, peu onéreuse, bonne pour la santé, dans le cadre de la transition écologique, en complément des actions menées pour une mobilité plus durable, comme le développement du réseau de bus ou les actions pour faciliter la marche à pied."

Ce schéma deux-roues prévoit notamment :

- la création de zones cyclables (pistes et bandes cyclables) ;
- le développement de zones 30, privilégiant la cohabitation des divers modes de déplacement ;
- l'aménagement d'itinéraires conseillés, pour proposer aux cyclistes des trajets moins fréquentés et donc plus sécurisés ;
- la mise en place de stationnements dédiés et d'abris vélos sécurisés à proximité des arrêts de bus pour favoriser la multimodalité ;
- la création d'aménagements sur des giratoires.

De plus, à travers le Schéma de Cohérence Territoriale (SCoT), Transports Publics du Choletais est partie prenante dans la réflexion de l'aménagement du territoire (ZAC, lotissements, zones d'activités). Dès la naissance des projets, la dimension "déplacements doux" est ainsi prise en compte.

Toutes ces améliorations sont planifiées et réalisées de façon coordonnée avec les travaux de voirie. Ce qui signifie que chaque rénovation de voie de circulation est l'occasion d'étudier la faisabilité d'aménagements pour les deux-roues. Plus largement, diverses mesures pédagogiques et de communication accompagnent l'usage du vélo au quotidien. "Tout doit être pensé pour que les utilisateurs de vélo, qui sont de plus en plus nombreux, et les autres usagers se partagent les voies de circulation en bonne intelligence", soutient Annick Jeanneteau.



Tarifs : 35 €/mois et 350 €/an.

**Salariés, votre abonnement peut être pris en charge à hauteur de 50 % par votre employeur.**

### Choletbus 2 roues

Depuis novembre dernier, l'Agglomération du Choletais propose de la location longue durée de vélo à assistance électrique, au mois ou à l'année. Ce service géré par Transports Publics du Choletais, est réservé aux habitants de l'agglomération âgés de plus de 18 ans.

Actuellement, plus d'une centaine de vélos Choletbus circulent sur le territoire. Transports Publics du Choletais ouvrira prochainement un Espace Mobilité

durable, rue Clemenceau. "C'est ici que se fera la gestion, la location et la maintenance des vélos à assistance électrique. D'autres services seront également présents comme le covoiturage, le transport à la demande ou le transport pour personnes à mobilité réduite, le TPMR", confie Marc Delayer, Directeur général des Transports Publics du Choletais.

**INFOS**

Choletbus 2 roues - 02 41 49 47 58 [choletbus.fr](http://choletbus.fr)

### ATELIER VÉLO TANDEM

L'association Fil d'Ariane et l'Union Cycliste Cholet 49 développent depuis 2017 l'Atelier Vélo Tandem, sur le site de l'Écocyclerie du Choletais, zone de la Blanchardière. Objectif : donner une seconde vie aux vélos destinés au rebut et offrir un espace de bricolage pour les cyclistes. Ici, moyennant une adhésion annuelle de 15 €, chacun peut venir réparer ou créer son vélo. Atelier, outils et pièces sont mis à disposition, assortis des précieux conseils des bénévoles. Sur dix vélos récupérés (à la déchèterie toute proche ou à travers les dépôts volontaires), sept sont réparés et revendus entre 15 € et 70 €. Les trois restants sont désossés et servent de pièces détachées. Les prix très bas à la revente permettent à chacun de s'équiper à moindre frais. Engagement environnemental et solidaire, plaçant l'humain au cœur de l'action, l'Atelier Vélo Tandem a tout bon.

Atelier Vélo Tandem  
6 rue de la Blanchardière  
02 41 28 52 90  
[ecocyclerie-du-choletais.fr](http://ecocyclerie-du-choletais.fr)



# RENCONTRES CITOYENNES

# R. C.i.

AVEC

Gilles BOURDOULEIX

ÉMISSION  
SPÉCIALE | 18 NOV. 20H30  
TLC

cholet.fr  
#VivonsCholet

CHOLET  
L'entrepreneuse

## L'ACTION MUNICIPALE

### ACCUEILS DE LOISIRS VACANCES D'AUTOMNE

Les inscriptions et les réservations pour les accueils de loisirs organisés pendant les vacances scolaires par Cholet Animation Enfance se font en ligne, via "Mon espace perso" sur [monespacecitoyen.cholet.fr](http://monespacecitoyen.cholet.fr)

Attention ! Une fois inscrites, les familles doivent bien penser à enregistrer les réservations pour les vacances d'automne. Une réservation ou une annulation pour les vacances scolaires doit être faite à J-7 (soit le lundi pour le lundi suivant).

Pour les familles qui n'ont pas encore d'espace personnel, créez-le dès maintenant sur [monespacecitoyen.cholet.fr](http://monespacecitoyen.cholet.fr)



#### INFOS

Service Accueil-Mon espace famille  
02 72 77 24 26 (choix 1)

### Vacances d'automne 2020

# ANIM' SPORTS VACANCES

NOUVELLE  
FORMULE

Inscrivez votre enfant  
pour une séance ou une 1/2 journée

INSCRIPTIONS  
sur [monespacecitoyen.cholet.fr](http://monespacecitoyen.cholet.fr)



# LE RENDEZ-VOUS DES PARENTS

Chaque mois, le Point Info Famille organise des cafés-débats, soirées d'échanges, ateliers pour les parents et futurs parents.



#### ÉCOUTE PSYCHOLOGIQUE

L'École des Parents et des Éducateurs accompagne les parents dans leurs difficultés petites ou grandes, en proposant des permanences de psychologue au Point Info Famille de Cholet. Qu'il s'agisse de soucis quotidiens, de problèmes de relation, de scolarité, tous les moments de la vie éducative peuvent être sources d'interrogations, d'angoisse, de tristesse, de mal être. Venez en parler !

#### Permanences :

le mercredi matin de 9h30 à 12h30  
Point Info Famille  
(24 av. Maudet - Cholet)  
Sur rendez-vous au 02 41 37 06 53

En tant que parents, nous vivons tous au quotidien de grands bonheurs mais aussi des petits tracas. Nous nous interrogeons souvent, doutons parfois, avons besoin d'être informés et rassurés sur notre rôle de parents. Le Point Info Famille vous propose de vous retrouver au "Rendez-vous des Parents" : un moment convivial pour échanger autour d'un café.

#### Prochains rendez-vous

- **Mardi 6 octobre**  
Petit être, grandes émotions
- **Mardi 3 novembre**  
Comment trouver l'équilibre entre ses différentes casquettes père-mère, homme-femme ?...
- **Mardi 1<sup>er</sup> décembre**  
La motricité libre
- **Mardi 19 janvier**  
Familles adoptantes, toute une aventure !

à 20h, au Point Info Famille

Gratuit – Sur inscription

#### INFOS

Point Info Famille  
24 av. Maudet - 02 72 77 22 10  
[info-famille@choletagglomeration.fr](mailto:info-famille@choletagglomeration.fr)





**NOUVELLE AIRE DE JEUX**



Une aire de jeux est en cours d'installation. Elle sera accessible dès les vacances d'automne. Destinée aux 1-12 ans, elle est composée d'une balançoire, d'un parcours d'équilibre, de tours, d'un module pour les tout-petits et d'un jeu sur ressort. Le tout sur le thème "forêt, cabane". Son positionnement, au centre du parc, vise à favoriser la mixité sociale.

# LA GIRARDIÈRE : RENAISSANCE D'UN PARC

*La Ville de Cholet achève d'importants travaux dans le parc de la Girardière, avec en point d'orgue l'installation d'une nouvelle aire de jeux, ouverte aux prochaines vacances.*

C'est un espace vert de 4,3 hectares niché au milieu du quartier de la Girardière, entre l'école du même nom, les logements de la Colline, le Centre social Horizon et le multi-accueil Pomme-Cannelle.

"Bien connu des habitants du quartier, mais utilisé simplement comme lieu de passage ou de rodéos pour engins motorisés, il souffrait d'une image négative. L'enjeu était donc de redonner aux habitants la possibilité de se réapproprier cet espace vert", explique **Annick Jeanneteau**, Adjointe au Maire en charge de la Voirie, des Espaces verts et des Actions de quartiers. "Pour ce faire, toute une démarche de concertation

a été menée auprès des usagers : Centre social Horizon, élèves des écoles Girardière et Turbaudières, multi-accueil Pomme-Cannelle, assistantes maternelles, seniors de la résidence autonomie, résidents du Foyer des Hirondelles, club de foot... Un travail essentiel pour prendre en compte les besoins et préciser la demande", confie **Laurence Texereau**, Adjointe au Maire déléguée à la Solidarité.

**INFOS**  
Direction des Parcs, Jardins et du Paysage  
02 72 77 21 10

## 240 000 € de travaux

- pose de barrières en bois pour sécuriser le site ;
- création d'allées en enrobé, accessibles aux personnes à mobilité réduite et aux poussettes, pour favoriser la promenade et desservir tout le quartier ;
- abaissement de la "butte des aigles" de 2,50 m ;
- plantation de 56 arbres aux abords du stade de foot (22 sujets supplémentaires seront plantés à l'automne) ;
- création d'un théâtre de verdure ;
- installation de bancs et de tables de pique-nique ;
- installation d'agrès sportifs accessibles à tous (printemps 2021).

# LES RENCONTRES CITOYENNES S'ADAPTENT

*Rendez-vous incontournable de la rentrée choletaise, les Rencontres Citoyennes changent de formule pour s'adapter à la situation sanitaire actuelle.*

La promesse faite aux Choletais reste la même. Chaque année depuis 25 ans, Gilles Bourdouleix et son équipe viennent à la rencontre des habitants de Cholet et du Puy Saint Bonnet lors des Rencontres Citoyennes. Ces rendez-vous, au sein de chaque quartier, sont l'occasion d'exposer vos suggestions, d'échanger avec les élus et les services dans le but de toujours améliorer votre cadre de vie. Cette année, COVID-19 oblige, ces rencontres ne peuvent avoir lieu sous leur forme habituelle. "Nous devons nous adapter à la situation. Ce moment d'échanges avec les habitants aura bien lieu mais selon une autre formule. Nous la faisons évoluer pour permettre à chacun de s'exprimer", explique **Gilles Bourdouleix**. "Sans vous, Cholet ne serait pas ce qu'elle est aujourd'hui.

Grâce à vos remarques, à nos échanges, à nos rencontres, la ville n'a de cesse de se développer pour que chacun s'y sente bien. Nous devons préserver ce lien", note **Annick Jeanneteau**, Adjointe au Maire en charge de la Voirie, des Espaces verts et des Actions de quartiers.

## Émission spéciale

Ainsi, du 5 au 14 octobre, vous êtes invités à poser vos questions :

- sur **cholet.fr** : bouton "Rencontres Citoyennes" en page d'accueil
- sur le bulletin papier disponible à l'accueil unique de l'Hôtel de Ville, à la mairie annexe du Puy Saint Bonnet, dans les Centres sociaux, au Pôle social, au Campus, ou ci-dessous dans votre Cholet mag.



Gilles Bourdouleix répondra à vos questions lors d'une émission spéciale diffusée le **18 novembre à 20h30 sur TLC** (rediffusions : 19/11 à 14h, 20/11 à 10h, 21/11 à 10h et 22/11 à 14h).

Gilles Bourdouleix et Annick Jeanneteau répondront à vos questions et suggestions lors d'une émission spéciale diffusée le **18 novembre à 20h30 sur la Télévision Locale du Choletais**.

Cette émission sera également l'occasion de faire le point sur les aménagements de proximité réalisés et de présenter les projets structurants pour Cholet et le Choletais.

**INFOS**  
Service Actions de Quartiers,  
Commerce et Artisanat  
02 72 77 22 04

## POSEZ VOTRE QUESTION

\_\_\_\_\_

\_\_\_\_\_

\_\_\_\_\_

\_\_\_\_\_

\_\_\_\_\_

\_\_\_\_\_

\_\_\_\_\_

\_\_\_\_\_

\_\_\_\_\_

\_\_\_\_\_



Pour pouvoir vous apporter une réponse, merci de préciser vos coordonnées ci-dessous :

NOM \_\_\_\_\_

Prénom \_\_\_\_\_

Adresse \_\_\_\_\_

\_\_\_\_\_

Tél.

email \_\_\_\_\_@\_\_\_\_\_

**À retourner à l'adresse ci-dessous avant le 14 octobre 2020.**

Hôtel de Ville  
Service Actions de Quartiers, Commerce et Artisanat  
BP 32135 - 49321 Cholet cedex  
actionsdequartier@choletagglomeration.fr





Version **PRIME**

**TELLMYCITY®**



Vous êtes nombreux à utiliser l'application *TellMyCity* pour signaler un problème, suggérer une idée ou féliciter une initiative.

Depuis septembre 2019, l'application a évolué en version "prime". Si ce n'est pas encore le cas, nous vous invitons à télécharger gratuitement la version *TellMyCity Prime*, toujours disponible sur App Store et Google Play.

#### INFOS

Service Actions de Quartiers  
Commerce et Artisanat  
02 72 77 22 04

## LE POINT AGGLO

# FAITES LE CHOIX DU (LOMBRI)COMPOSTEUR

Nombre d'entre nous désirent, à son niveau, faire un geste pour l'environnement. Pourquoi ne pas commencer par le compostage ? Celui des préparations et restes de repas et celui des déchets végétaux de nos jardins.

L'Agglomération du Choletais a mis en ligne deux guides pratiques sur [cholet.fr](http://cholet.fr) : un sur le compostage et l'autre sur le lombricompostage. Pour réussir son compost, il convient de favoriser la présence des différents êtres vivants participant à la décomposition de la matière organique. Pour cela, 3 règles d'or sont à respecter : la nourriture, l'humidité et l'aération.

### Engrais naturel et économique

Les déchets de cuisine représentent à eux seuls 30 % du poids de nos poubelles. Réduire son volume d'ordures ménagères à traiter par la Collectivité, enrichir la terre de ses plantations sans frais en produisant un engrais naturel... les avantages du compostage sont nombreux. En diminuant les quantités d'ordures ménagères produites, nous participons ainsi à la réduction des déchets incinérés ou mis en centre d'enfouissement technique.



#### INFOS

Service Gestion des déchets  
[environnement.cholet.fr](http://environnement.cholet.fr)

N° Vert 0 800 97 49 49

APPEL GRATUIT



# TRAVAUX PRÉPARATOIRES À MAIL 2

Depuis fin août, l'Agglomération du Choletais a engagé des travaux préparatoires en vue du réaménagement de l'ensemble Mail 2 dans les prochaines années.

**C**urage et désamiantage, il s'agit pour le moment de mettre à nu le rez-de-chaussée et le niveau -1 du bâtiment. Ces travaux se déroulent en plusieurs phases jusqu'à fin février. Indispensables, ils permettront une meilleure étude technique avant la réhabilitation du site.

### Déconstruction de l'intérieur

Enlèvement des cloisons, des faux-plafonds, des différents câblages, des tuyaux, des portes sur les 1 800 m<sup>2</sup> du rez-de-chaussée et 4 000 m<sup>2</sup> du niveau -1... 2 000 tonnes de gravats seront évacuées. Il restera uniquement la structure porteuse. Un tri

de chaque matériau sera effectué sur place, la zone de chantier accueillant sept bennes au maximum du chantier. Le coût de cette opération s'élève à 519 000 € TTC.

### Cheminements piétons

Une importante zone de chantier est installée notamment sur le parking de l'Office de Tourisme. Des cheminements piétons sont mis en place au fil de l'opération, afin de garantir la sécurité aux abords du chantier et les accès aux services de l'Agglomération du Choletais installés à Mail 2. L'Office de Tourisme du Choletais reste accessible pendant toute la durée du chantier.

### Et après ?

La fin du chantier est prévue pour fin février 2021. Une fois cette première phase achevée, que va devenir ce bâtiment ? "Nous allons attendre les études financières et techniques" temporise **Gilles Bourdoux**, Maire de Cholet et Président de l'AdC, tout en énumérant les besoins de la Collectivité : "la réalisation d'une salle d'expositions, le déménagement du musée du jouet, l'extension du Musée d'Arts et d'Histoire, ou encore l'installation de nouveaux services qui rejoindraient ainsi les services des Bâtiments, des Finances, du Développement économique et de l'Environnement".

#### INFOS

Plan de circulation piétons en téléchargement sur [cholet.fr](http://cholet.fr)

# SAISON VITAMINÉE

La nouvelle saison 2020-2021 du Théâtre Saint-Louis est placée sous le signe de l'optimisme et de l'éclectisme ! À nouveau, arts croisés, théâtre, humour et danses raviront les Choletais qui ont le choix cette année entre 37 spectacles, dont 12 pièces de théâtre. "Dans la période troublée que nous traversons aujourd'hui, il apparaît plus que nécessaire d'ouvrir un abri aux volontés utopiques, aux rassemblements enthousiastes, à l'amour des possibles. Pour que les acteurs "actent", que les danseurs dansent, que les chanteurs chantent et que les musiciens jouent, votre "présence" est essentielle", souligne Patrick Pelloquet, Vice-Président de l'AdC en charge de la Culture.



**Les élucubrations d'un homme soudain frappé par la grâce**  
Théâtre / 16 oct.



**Verino**  
Humour / 17 nov.



**Sous une pluie d'été**  
Jeune public / 18 et 19 nov.



**Alex Lutz**  
Humour / 27 nov.



**Optraken**  
Arts croisés / 9 et 10 déc.



**Stradivaria**  
Musique / 20 déc.



**Claudio Capeo**  
Musique / 10 jan.



**Hailey Tuck**  
Musique / 15 jan.



**Ballet du Grand Théâtre de Genève**  
**Carmina Burana**  
Danse / 21 jan.



**Plaidoiries**  
Théâtre / 12 fév.



**Par le bout du nez**  
Théâtre / 5 mars



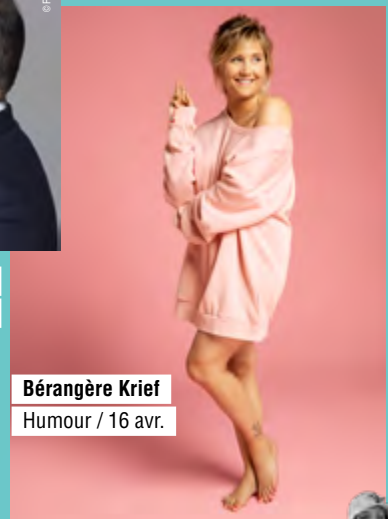
**Allegria**  
Danse / 14 avr.



**Ina Forsman**  
Musique / 13 mars



**Les chatouilles**  
Théâtre / 17 mars



**Béangère Krief**  
Humour / 16 avr.

# FESTIVAL COLOMBINE

Théâtre mobile

Initié en 2019 et après quelques mois d'interruption liés à la pandémie de COVID-19, le Festival Colombine revient dans les communes du territoire.

GRATUIT

• **Keep on** CONCERT

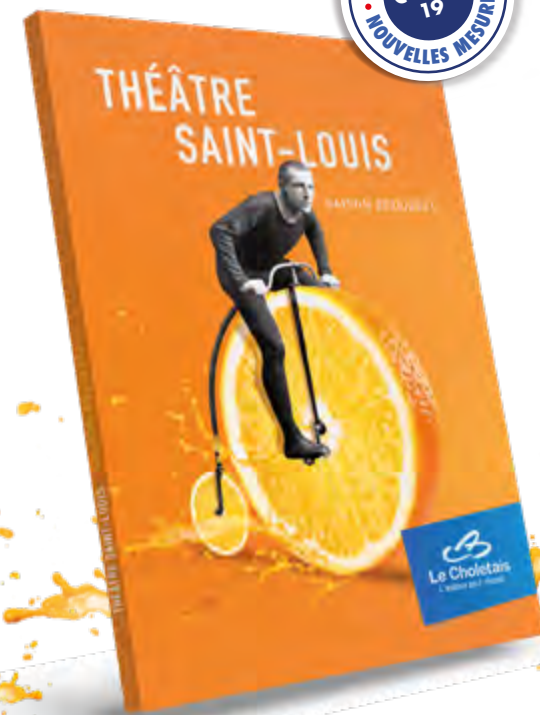
Un quartet, composé de deux femmes et deux hommes, met en lumière les chansons intenses et intemporelles du Gospel.

**Jeudi 15 octobre - 20h30**  
Montilliers - Maison commune de loisirs Le Lys  
**RÉSERVATION 02 41 75 81 54**

• **Les époux, de la Compagnie I** THÉÂTRE

Seuls sur scène, Monsieur et Madame Caeusescu nous embarquent dans une comédie noire à l'humour grinçant. Ils racontent la fable de leur montée au pouvoir suivie de leur violente descente aux enfers.

**Vendredi 4 décembre - 20h30**  
La Tessoualle - Salle Tessalis  
**RÉSERVATION 02 41 56 32 74**



En vidéo sur la chaîne YouTube **Cholet, Ville et Agglomération**

**INFOS**  
**Théâtre Saint-Louis**  
rue Jean-Vilar - 02 72 77 24 24  
info-theatre@choletagglomeration.fr  
@theatresaintlouischolet

Retrouvez toute la saison sur [culture.cholet.fr](http://culture.cholet.fr)  
Billetterie en ligne sur [billetterie.cholet.fr](http://billetterie.cholet.fr)

LE THÉÂTRE SAINT-LOUIS VOUS ACCUEILLE  
DANS LE RESPECT DES CONSIGNES SANITAIRES.





# COVID-19 : SOUTENIR LES ENTREPRISES

*Afin de compléter les dispositifs mis en place par l'État et la Région Pays de la Loire, l'Agglomération du Choletais et la Ville de Cholet ont pris plusieurs mesures et initiatives pour accompagner au mieux les entreprises pendant la crise. Le point sur ces dispositifs.*

**17** mars 2020, la France se confine. L'activité économique s'arrête. La crise sanitaire entraîne une crise économique et sociale. Pendant et après le confinement, l'Agglomération du Choletais (AdC) a été particulièrement attentive aux besoins, questionnements et inquiétudes des entrepreneurs du territoire. Approvisionnement en masques, en gel, questions pratiques liées au couvre-feu, les services de la Collectivité sont restés à l'écoute. Très vite, l'AdC s'est fait le relai des dispositifs nationaux : Fonds national de Solidarité, Prêt Garant par l'État, chômage partiel... Mais les élus ont souhaité aller plus loin avec plusieurs mesures :

### • Loyers

Suspension des loyers pour les petites entreprises et les associations hébergées dans les bâtiments de la Ville ou de l'Agglomération du Choletais pendant la durée de la crise sanitaire.

### • Marchés publics

Traitement continu des factures et non application des pénalités de retard.

### • Factures

Pour les petites entreprises en difficulté et à leur demande, report possible des charges dues à l'Agglomération du Choletais au titre de la fourniture d'eau potable et du traitement des eaux usées.

### • Pour les commerçants

Exonération des droits d'occupation du domaine public pendant le confinement.

Les restaurateurs et autres établissements sont autorisés à élargir leurs terrasses gratuitement, pour leur permettre d'accueillir leurs clients dans les meilleures conditions.

## FONDS TERRITORIAL RÉSILIENCE

L'Agglomération du Choletais s'est associée au Fonds Territorial Résilience, initié par la Région des Pays de la Loire et soutenu par le Département de Maine-et-Loire et la Banque des Territoires. L'objectif est de répondre aux besoins de trésorerie des TPE (Très Petites Entreprises), des structures de l'économie sociale et solidaire et des associations. Sont concernés les TPE, commerçants, artisans et auto-entrepreneurs. Cumulable avec le Fonds national de Solidarité, cette aide se présente sous la forme d'une avance remboursable d'un montant compris entre 3 500 € et 10 000 €.

Une attention particulière est portée aux entreprises des secteurs très fortement impactés (tourisme, hôtellerie et restauration) en relevant le plafond de l'aide à 20 000 €. L'objectif est de ne laisser aucune entreprise seule face à la crise. Les entreprises peuvent formuler leur demande sur : [www.resilience-paysdelaloire.fr](http://www.resilience-paysdelaloire.fr)

### INFOS

Direction du Développement économique  
02 44 09 26 30  
[eco@choletagglomeration.fr](mailto:eco@choletagglomeration.fr)

# OCTOBRE ROSE

À l'occasion du mois de sensibilisation Octobre Rose, dédié à la prévention et au dépistage du cancer du sein, les acteurs associatifs et institutionnels se mobilisent.

Objectifs ? Relayer les campagnes de prévention, informer et sensibiliser la population et augmenter le taux de participation au dépistage organisé. Dans le contexte sanitaire actuel, l'édition 2020 est adaptée, en maintenant toutefois deux actions. Une telle mobilisation témoigne encore et toujours de la volonté des partenaires de mener un combat collectif contre le cancer.



## GALA DU COURT-MÉTRAGE

La COVID-19 a retardé son organisation mais n'a pas freiné la motivation des membres de l'association Cholet Vidéo Ciné Son. Le 54<sup>e</sup> Gala du court-métrage aura lieu vendredi 9 octobre à 20h30, à Interlude. Seront présentés plus de 20 courts métrages, dont la moitié réalisée par les membres du club. Les sujets régionaux traitent de Cholet et la région choletaise. "Notre association, malgré les difficultés occasionnées, organisera son 54<sup>e</sup> Gala, dans le respect des normes sanitaires", se réjouit Didier Nello, Président de l'association. Les billets pourront être pris le soir même du Gala.

### INFOS

<https://clubcvcs.blogspot.com/>

## Programme

• Du 1<sup>er</sup> au 15 octobre "Je dépiste / Jeu de piste"  
Départ de l'Office de Tourisme

L'association Après l'Envol propose un jeu de piste dans les rues de Cholet où vous devrez résoudre des énigmes et répondre à un quizz. Vous aurez l'occasion d'en apprendre un peu plus sur le cancer du sein, ses idées reçues, sa réalité...

• Jeudi 15 octobre – 19h

Salle Paul Valéry - Entrée libre

Ciné-débat : "Personn'elles" de Valérie-Anne Moniot

À travers ce documentaire lié à son histoire, la réalisatrice souhaite partager le vécu des patientes, donner la parole aux soignants et aux accompagnants et présenter des initiatives pour mieux vivre et mieux combattre la maladie. Le film est un kaléidoscope de femmes attachantes, battantes, avouant parfois leurs faiblesses. Des beaux regards sur la vie, remplis d'espoir et d'émotion.

La projection du film (1h40) sera suivie d'un débat en présence d'un médecin oncologue, de soignants et des acteurs associatifs du territoire.

## LES SUPER-CHOLETAIS 2021

DES JEUNES AUX PARCOURS REMARQUABLES OU EXTRAORDINAIRES

**Vous pensez à quelqu'un dans votre entourage ?**

Inscrivez ce jeune avant le **4 juin 2021** en téléchargeant le bulletin sur [cholet.fr](http://cholet.fr)

↓

**Il sera peut-être sélectionné afin d'être récompensé.**

La Ville de Cholet souhaite mettre en avant ses jeunes entre 12 et 25 ans, qui ont mené une action remarquable, créative, innovante, audacieuse, courageuse...

[cholet.fr](http://cholet.fr)

# INVITATION

Permettant l'entrée gratuite. Valable le jour de votre choix, pour une personne.



## SALON MAISON HABITAT & DÉCO

## CHOLET PARC-EXPO

### 23 AU 25 OCT.



VENEZ EN TOUTE SÉRÉNITÉ, retrouvez nos mesures sanitaires sur [www.salon-maison.fr](http://www.salon-maison.fr)

Vendredi, Samedi et Dimanche 10h - 19h  
Entrée 5€ - Gratuit pour les moins de 15 ans



## SALON MAISON

La 5<sup>e</sup> édition du Salon Maison de Cholet a lieu les 23, 24 et 25 octobre au Parc des expositions de la Meilleraie. Pas moins de 170 professionnels de l'habitat et de la décoration se donnent rendez-vous sur plus de 6 300 m<sup>2</sup> d'exposition.

Construction, immobilier, rénovation, aménagement intérieur et extérieur, décoration... autant de domaines que de compétences qui permettront aux visiteurs de concrétiser leurs projets.

### Post confinement

Investir dans de nouveaux équipements, créer une pièce en plus pour le télétravail, mais aussi aller vers une consommation plus raisonnée... coincés chez eux pendant 55 jours de confinement, les Français ont eu le temps de réfléchir à la place qu'occupait leur habitat dans leur vie. Deux halls, l'un dédié à l'habitat, le second à la décoration. Pour cette édition, ils seront de nombreux spécialistes à exposer leur savoir-faire, présenter les nouvelles tendances et conseiller les visiteurs afin de créer un intérieur et un extérieur conformes à leurs envies.

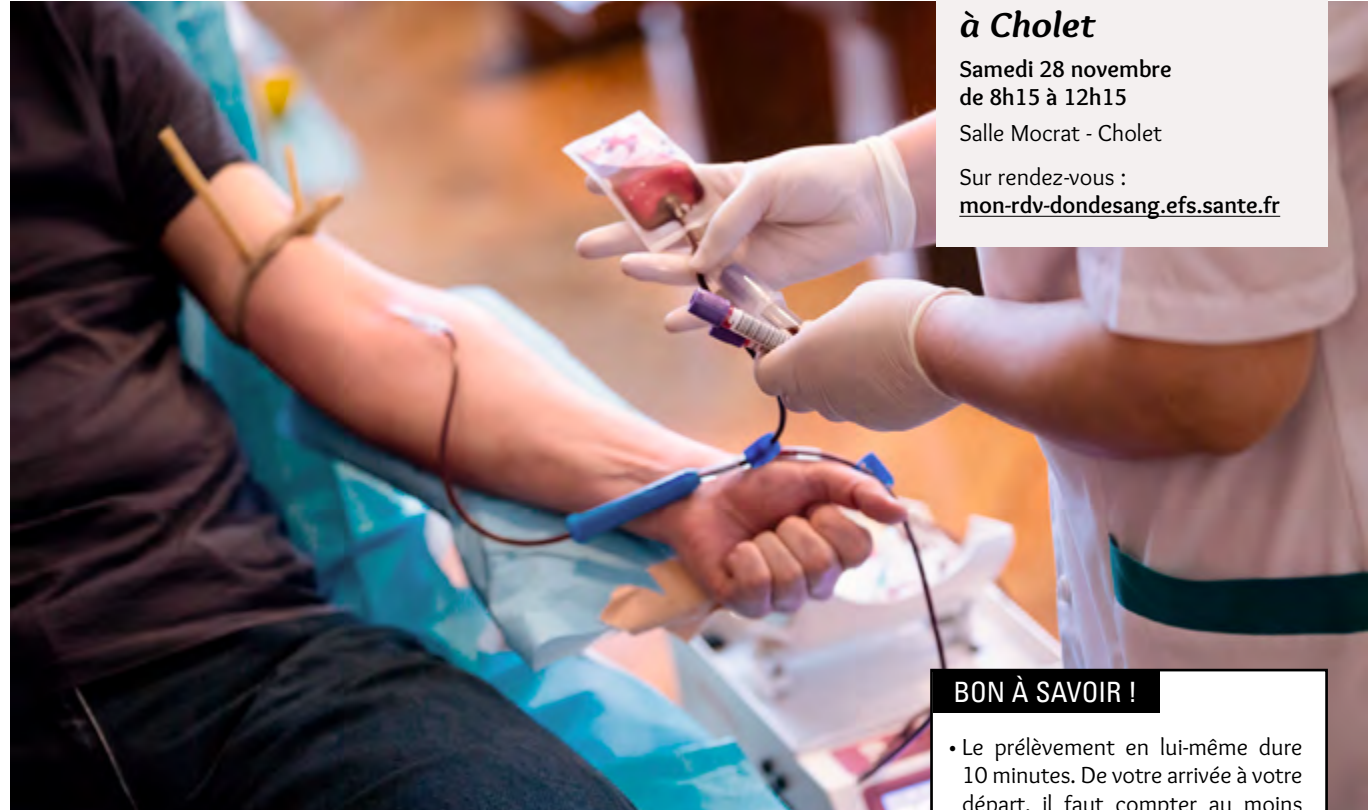
Du mobilier, des luminaires, des tableaux, les plus fêrus de décoration trouveront leur bonheur au détour d'une allée du salon. Pour les néophytes, les professionnels seront présents pour les guider.

### INFOS

Du 23 au 25 octobre du 10h à 19h  
Parc des Expositions de la Meilleraie  
Entrée 5€ (gratuit pour les -15 ans)  
[salonhabitat.net/cholet](http://salonhabitat.net/cholet)

## POURQUOI

# DONNER SON SANG ?



### Prochaine collecte à Cholet

Samedi 28 novembre  
de 8h15 à 12h15  
Salle Mocrat - Cholet

Sur rendez-vous : [mon-rdv-dondesang.efs.sante.fr](http://mon-rdv-dondesang.efs.sante.fr)

### BON À SAVOIR !

- Le prélèvement en lui-même dure 10 minutes. De votre arrivée à votre départ, il faut compter au moins 45 minutes.
- Il ne faut pas être à jeun.
- Il faut respecter un délai de 8 semaines entre deux dons de sang.
- Une femme peut donner son sang au maximum 4 fois par an, un homme 6 fois par an.

*Donner son sang permet de sauver des vies. La santé d'un million de personnes en France dépend de ce geste de solidarité.*

Aujourd'hui, il n'existe pas de produit capable de se substituer au sang humain, le don du sang est donc indispensable. Et les besoins sont importants : 500 000 personnes sont transfusées chaque année et 500 000 autres soignées par un médicament dérivé du sang. 10 000 dons de sang sont nécessaires chaque jour pour couvrir les besoins. En donnant votre sang, vous aidez par exemple une femme qui a perdu beaucoup de sang lors de son accouchement à reprendre des forces, vous participez au rétablissement d'une personne atteinte d'un cancer que la chimiothérapie a affaibli. C'est un don de soi pour la vie des autres.

### Les plus grosses collectes du département

Les collectes à Cholet sont organisées par l'ADSB (Association pour le Don de Sang Bénévole). Les 27 bénévoles de l'association locale s'engagent au quotidien pour "recruter" des nouveaux donneurs et les fidéliser. Avec 24 lits, 7 médecins et 280 donneurs par collecte en moyenne, l'ADSB de Cholet organise les plus grosses collectes du département.

### Qui peut donner ?

Toute personne âgée de 18 à 70 ans, qui pèse plus de 50 kg et qui est reconnue apte

suite à l'entretien pré-don, peut donner son sang. Avant de vous rendre sur l'une des collectes et pour savoir si vous pouvez donner votre sang, faites le test en ligne et réservez votre rendez-vous sur [dondesang.efs.sante.fr](http://dondesang.efs.sante.fr)

### INFOS

Association pour le Don de Sang Bénévole de Cholet  
06 95 27 36 63  
[@dondusangcholet](https://www.facebook.com/dondusangcholet)



## LA PARENTHÈSE ( )

Diffusé sur Instagram et Facebook, le nouveau format vidéo *La parenthèse* vous propose 1 minute d'évasion. 1 minute d'images brutes, sans commentaire, sans musique. Le long de la Moine, à Ribou, dans un cours de dessin à l'École d'Arts ou encore sur le manège de la place Travot... une autre façon d'apprécier ce que nous offre la ville et le territoire.

LES PUBLICATIONS ONT GÉNÉRÉ AU TOTAL :

27 000 VUES

326 LIKES

180 PARTAGES



@choletagglo

Rejoignez-nous !

## QUELLE HISTOIRE !



Construction de Mail 2

# MAIL 2, DU COMMERCE À LA CULTURE...

*Dans les années 60-70, le centre-ville de Cholet se structure autour de la place Travot.*

La Municipalité souhaite créer un axe autour de la rivière allant de la salle de la Meilleraie à l'université en passant par l'Hôtel de Ville. Elle décide de réaménager les bords de La Moine au niveau de la rue de l'Abreuvoir en créant un pôle d'activité tertiaire. À l'époque, l'endroit est encore peu urbanisé, il existe un moulin, le moulin de La Motte, et quelques maisons. Le projet est confié à un promoteur nantais. Ce dernier prévoit un centre commercial moderne pour l'époque avec deux niveaux de galeries, mais aussi des appartements, des bureaux, un hôtel et des parkings en sous-sol. Le tout est baptisé Mail 2 en référence au jardin du Mail situé de l'autre côté de l'avenue. La faillite du promoteur, M. Hervé, retarde les travaux. Ce n'est que le début des désillusions. De nombreuses cellules commerciales ne trouvent pas preneur et l'affluence restera médiocre au supermarché Bravo. En 1985, la Municipalité conclut un accord sur la cession à la Ville du premier niveau du bâtiment. Elle veut y aménager un mini-centre culturel en réunissant les deux musées de Cholet en face de la nouvelle bibliothèque et non loin de la future école des Beaux-Arts : le Musée des Guerres

de Vendée installé jusqu'alors place Travot et le Musée des Beaux-Arts situé avenue Gambetta. Les architectes, MM. Charbonneau et Tisseau, aménagent le futur Musée d'Art et d'Histoire, inauguré pour le bicentenaire des Guerres de Vendée. En 2000, la ludothèque rejoint les autres équipements culturels.

Sources : **Articles de presse**



Entrée du centre commercial

RUBRIQUE PRÉPARÉE PAR LES ARCHIVES MUNICIPALES.

À QUOI ÇA SERT

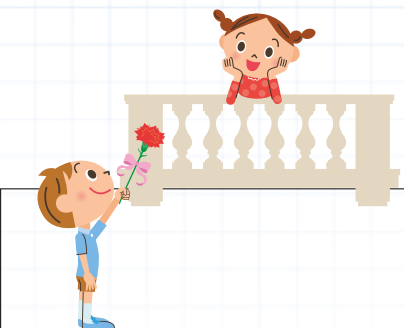
# LE THÉÂTRE ?



Du théâtre, tu en fais tout le temps ! Quand tu crées des histoires avec tes copains à la récréation, c'est du théâtre. Le temps d'un jeu tu peux être qui tu veux. Trop cool, non ?

"Théâtre" vient d'un mot grec qui veut dire "contempler, regarder". Quand tu vas au théâtre, une histoire se raconte sous tes yeux. Les comédiens ne sont qu'à quelques mètres de toi, sur la scène.

Leur objectif ? T'émouvoir, te faire rire ou pleurer, et aussi te faire réfléchir à ce qui se passe autour de toi. T'inciter à te poser des questions sur toi-même.



*Toi aussi tu veux monter sur scène ?*

Bonne idée ! Le théâtre donne confiance en soi et fait travailler la mémoire. Et ça, ça peut toujours servir ! **Justement, le Conservatoire du Choletais propose des cours de théâtre pour les enfants et les jeunes, dès l'âge de 8 ans. Et les inscriptions sont encore possibles pour les cours d'éveil théâtral du mercredi (CE2-CM2 ou 6ème-4ème) !**

### INFOS

Conservatoire du Choletais  
02 44 09 26 00  
conservatoire@choletagglomeration.fr  
[culture.cholet.fr](http://culture.cholet.fr)

## Mais au fait, c'est vieux le théâtre ?



Oh que oui ! Il s'est surtout développé dans la Grèce Antique, il y a plus de 2 500 ans. À l'époque, les acteurs portaient des masques et les pièces parlaient des mythes grecs. À partir du XVI<sup>ème</sup> siècle, le succès du théâtre se répand dans toute l'Europe : en Italie avec la commedia dell'arte, en Angleterre avec les pièces de Shakespeare. En France, Louis XIV se passionne pour cet art et donne beaucoup de spectacles au Château de Versailles, écrits par un certain Molière.

Aujourd'hui, le théâtre est très varié. Il s'inspire de la danse, du cirque, du cinéma ; il intègre des écrans vidéo...



## CHOLET PASSION

### L'ENVIRONNEMENT AU CŒUR DE NOTRE ENGAGEMENT

L'été que nous venons de vivre a été l'un des étés les plus chauds jamais connus en France. Les fortes températures en septembre interrogent d'ailleurs chacun d'entre nous. Les scientifiques affirment que ces épisodes de canicule se répéteront très régulièrement. Le dérèglement climatique se fait incontestablement ressentir et ce, partout sur la planète.

Nous avons la chance de vivre en province, dans un territoire riche de très beaux sites naturels comme l'étang des Noues, le lac de Ribou, la forêt de Nuailé... Les Choletaises et les Choletais peuvent également bénéficier de poumons verts au cœur de notre ville, comme le parc de Moine, le jardin du Mail ou encore le parc du Menhir.

Certains sont alarmistes, d'autres sont climato-sceptiques. Quelques apprentis prédicateurs nous annoncent même la fin du monde. Loin de toute polémique, l'équipe Cholet Passion a choisi le pragmatisme.

Nous n'avons pas attendu une quelconque "vague verte", à la mode ces derniers temps, pour agir. Cholet Passion a engagé, depuis 25 ans, de nombreuses actions pour la préservation de notre environnement et de notre cadre de vie.

Depuis 1995, un élu de la majorité municipale est en charge de la délégation "développement durable" ce qui est un acte précurseur pour une ville de la strate de Cholet.

En 2010, une importante opération de thermographie aérienne a été réalisée. Chaque Choletais a pu ainsi se rendre compte de la déperdition d'énergie de son domicile, entreprendre des travaux et diminuer les gaz à effet de serre rejetés. Une nouvelle campagne est en cours de réflexion.

Le quartier du Val de Moine, qualifié d'éco-responsable, donne la part belle au végétal avec notamment le parc du Menhir et permet une mixité sociale avec la présence de divers types d'habitat et de services publics.

Un vaste programme de protection des captages d'eau potable de Ribou et du Verdon a été entrepris depuis 2006 - accompagnements personnalisés des agriculteurs dans un dispositif de Mesures Agro-Environnementales et Climatiques (MAEC), élaboration d'une charte "zéro pesticide"

avec des paysagistes, sensibilisation à la gestion et à la protection de l'eau auprès du jeune public...

Quant à l'ensemble des espaces verts, ils bénéficient d'une gestion dite "différenciée" en supprimant l'utilisation de produits phytosanitaires pour préserver au mieux la qualité de l'eau, nos ressources, la biodiversité.

Concernant l'éclairage public, d'importants travaux sont réalisés chaque année pour rendre le réseau plus performant et moins énergivore. La tension lumineuse est également abaissée entre 21h et 6h. Nous avons fait le choix de maintenir l'éclairage public pour plus de sécurité dans la ville. L'expérimentation réalisée en 2014 avait mis en exergue les craintes des Choletais. La diminution de la tension lumineuse est plus respectueuse de notre environnement faunistique.

La Ville de Cholet et l'Agglomération du Choletais se sont équipées de véhicules électriques. Ils n'émettent pas de CO<sup>2</sup> et limitent les nuisances sonores. Il faut toutefois être sensible au fait que nous ne savons pas aujourd'hui recycler les batteries au lithium, utilisées dans ce type de véhicules. Le parc de bus, exploité par Choletbus, a été renouvelé de plus de moitié en 4 ans. Ces bus aux normes Euro-6 ont permis une réduction des émissions de plus de 60 %.

Une gestion des eaux pluviales plus respectueuse du cycle de l'eau est engagée grâce à la mise en place de la Gestion Intégrée des Eaux Pluviales (GIEP). Cette démarche vise à infiltrer les eaux pluviales au plus près de l'endroit où elles tombent en supprimant la plupart des tuyaux, des bassins tampons. Ce dispositif participe à améliorer le cadre de vie, permet une maîtrise des risques d'inondation en limitant l'imperméabilisation des surfaces et des risques environnementaux, tout en préservant la qualité des milieux naturels et les usages de l'eau.

Concernant les déplacements doux, de nombreux chantiers d'aménagements cyclistes ont commencé notamment avenue Edmond-Michelet, boulevard Pierre-Lecoq, boulevard Delhumeau-Plessis et boulevard de la Godinière. Au total, la ville de Cholet compte 43 km d'aménagements cyclables - 14 km de pistes et 29 km de bandes cyclables.

Enfin, le Plan Climat Air Énergie Territorial de l'Agglomération du Choletais verra le jour dans les prochains mois.

La liste est longue. Mais pour certains opposants aveuglés par leurs œillères rien n'a été fait et rien n'est fait.

Les Choletais ne sont heureusement pas dupes.

Face à l'étendue du préjudice subi par les habitants de Californie, il est plus que déplacé de comparer le Choletais à cet état américain en proie à la sécheresse et aux flammes depuis de nombreuses années. La Californie reflète malheureusement l'absence de politique environnementale aux États-Unis. Nous en sommes loin. Nous sommes heureusement préservés face aux catastrophes environnementales majeures, visibles dans le monde. Ce qui n'exclut pas la plus grande vigilance.

Parler de "l'inaction depuis trente ans de la part des décideurs publics locaux", à Cholet, dans un texte de pseudo-fiction, illustre une méconnaissance totale de la réalité des choses, dans ce domaine comme dans d'autres d'ailleurs. Nous œuvrons à notre niveau, au quotidien. Pas besoin de "Grenelle" pour être actif.

L'écologie et plus largement le développement durable ne sont pas l'apanage d'un parti ou d'un courant politique, d'une vision dogmatique quelque peu extrémiste parfois, ceux-là même qui veulent supprimer un sapin de Noël - méprisant ainsi le bonheur des enfants et des familles en ces temps perturbés. Il faut rappeler que la Ville de Cholet a d'ailleurs créé une sapinière. Elle permet chaque année d'offrir aux Choletais des arbres de Noël disposés dans la ville et surtout de planter de nouveaux sapins. L'écologie peut être intelligente quand elle n'est pas animée par des écologistes sectaires.

Le pragmatisme et le réalisme dont l'équipe "Cholet Passion" fait preuve, permettent de respecter notre cadre de vie, notre environnement, sans renier les valeurs de notre Nation et notre socle culturel.

**L'équipe Cholet Passion**

### FICTION OU PRÉVISION : CHOLET BRÛLE EN 2026

Plusieurs dizaines de maisons et d'immeubles collectifs incendiés, des familles entières intoxiquées, quelque 25 000 habitants du territoire Choletais évacués en urgence et ce, sans réelle solution de prise en charge... Tel est le triste bilan provisoire des incendies qui ravagent actuellement notre territoire. À la veille des élections municipales de 2026, et après les 10 années de canicules et de sécheresses à répétition, on se rappelle des incendies de pavillons et de champs qui, déjà en 2020, nous inquiétaient et provoquaient cette interpellation du groupe d'opposition au conseil

municipal de Cholet : "Sommes-nous la prochaine Californie ?" L'urgence environnementale était bien présente, les transformations nécessaires de nos modes de vie, de déplacement et de consommation clairement identifiées et attendues. Des solutions correctives étaient déjà mises en œuvre dans d'autres territoires. Enfin, les Choletais et les habitants de l'agglomération étaient conscients et demandeurs de ces changements : ils savaient qu'il était impératif de s'engager, ensemble, dans une véritable transition écologique. Depuis 2020, chaque année, la situation a empiré : les quelques

dizaines d'incendies estivaux de l'époque nous satisferaient presque aujourd'hui, en 2026. Car que dire de cette posture d'ignorance, de défiance et surtout d'inaction depuis trente ans de la part des décideurs publics locaux qui nous a menés à la catastrophe que nous subissons ? L'incompréhension est à son comble et pourtant on ne peut pas dire que l'on ne l'avait pas vu venir. À présent, la colère, les regrets et les lamentations explosent. Mais il est trop tard, "Pendant que les champs brûlent"...

**Cholet Autrement**

## L'OBJET



## LE TOTE BAG

La Ville de Cholet est plus que jamais engagée pour soutenir le commerce local. Dans le prolongement des mesures prises pendant et après le confinement, la Ville de Cholet édite aujourd'hui le fameux tote bag que vous avez pu voir dans la campagne de communication "Consommer à Cholet, c'est bon pour ma ville". Il est désormais en vente au prix de 5 € à la boutique de l'Office de Tourisme du Choletais.

### Fabrication 100 % française

Stickers sur les vitrines, campagne d'affichage, spot sur les réseaux sociaux... une campagne de communication imaginée et conçue par les services de la Collectivité est déployée pour inviter les Choletais à favoriser leurs achats à Cholet. Avec ce nouveau produit promotionnel, la Ville souhaite clairement afficher son soutien au commerce local et inciter les Choletais à acheter, à consommer à Cholet. En tissu 100 % coton d'origine française, fabriqué en France et imprimé ici, dans le Choletais, le tote bag promet qualité et durabilité.

### Soutenir l'économie locale

La pandémie de COVID-19 met à mal notre économie. Il est important que chacun soutienne nos commerces de proximité, nos artisans, nos entreprises en consommant localement. La Ville de Cholet s'engage : exonération des droits d'occupation du domaine public, autorisation donnée aux établissements d'élargir sans frais leurs terrasses existantes, gratuité du stationnement entre 12h et 14h durant toute la période estivale... Ce soutien est un engagement citoyen et solidaire pour aider les commerces à survivre face à cette crise sans précédent. Les commerçants, et plus globalement l'économie locale, ont besoin de nous.

### INFOS

Office de Tourisme du Choletais  
14 avenue Maudet  
02 41 49 80 00  
[ot-cholet.fr](http://ot-cholet.fr)

## INFOS PRATIQUES

HÔTEL DE VILLE  
02 72 77 20 00  
[contactville@choletagglomeration.fr](mailto:contactville@choletagglomeration.fr)

HÔTEL D'AGGLOMÉRATION  
02 44 09 25 00  
[contactagglomeration@choletagglomeration.fr](mailto:contactagglomeration@choletagglomeration.fr)

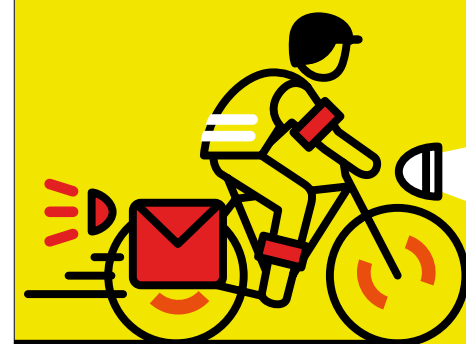
MAIRIE ANNEXE DU PUY SAINT BONNET  
02 41 56 41 76  
[mairie-puy-saint-bonnet@choletagglomeration.fr](mailto:mairie-puy-saint-bonnet@choletagglomeration.fr)

[cholet.fr](http://cholet.fr)

## CHOLETmag

Mensuel municipal d'information, réalisé par la direction de la Communication de la Ville de Cholet  
DIRECTEUR DE LA PUBLICATION Florent BARRÉ  
CONTACT Hôtel de Ville 49321 Cholet cedex 02 72 77 20 00 [choletmaginternet@choletagglomeration.fr](mailto:choletmaginternet@choletagglomeration.fr)  
DIRECTION DE LA COMMUNICATION Delphine STÉPHAN / RÉDACTEUR EN CHEF Goulvenn DEBOIS / RÉDACTION Marion VEILLET PHOTOS Étienne LIZAMBARD - David ANDRÉ - SHUTTERSTOCK / COMPOSITION Valérie GOBLET RELECTURE Les Décoquilleurs / IMPRESSION ICI DISTRIBUTION Adrexo Tiré à 33 000 exemplaires DÉPÔT LÉGAL octobre 2020

## VOIR ET ÊTRE VU



# PAUL PERSONNE

**Mercredi 4 novembre à 20h30**

Théâtre Saint-Louis

Infos et réservations :

[billetterie.cholet.fr](http://billetterie.cholet.fr)

“L’homme à la Gibson”, comme on le nomme, est de retour !

Guitariste de génie, reconnu par les plus grands, Paul Personne a su cultiver sa différence : celle de sa voix chaude mêlée aux guitares.

Si l’étiquette de bluesman lui colle à la peau, il est aussi un mélodiste exceptionnel et un auteur de talent. Après son dernier album “Puzzle 14” et le live de la tournée “Électrique Rendez-vous” (Dvd Or) puis une pause-récré “Lost in Paris Blues Band” enregistré en 3 jours à Paris avec des musiciens américains, Paul Personne revient avec un nouvel album écrit, composé et enregistré entre la Normandie et Bruxelles, “Funambule ou tentative de survie en milieu hostile”.

Un album chaud et électrique comme sait le faire Paul Personne, avec des textes et des riffs endiablés accompagnant de sa voix rocailleuse des mots qui reflètent ses sensations et sentiments sur le monde qui nous entoure. Après une tournée d’automne 2019 qui s’est jouée à guichets fermés, Paul Personne retourne sur les routes !



© ERIC MARTIN

**L'AGENDA SUR CHOLET.FR**

Pour toute publication dans l'agenda sur [cholet.fr](http://cholet.fr), contacter la direction de la Communication au 02 72 77 23 83 ou [choletmaginternet@choletagglomeration.fr](mailto:choletmaginternet@choletagglomeration.fr)

