
L'ACTION MUNICIPALE Jobs d'été – Jobs étudiants P. 13 | LE POINT AGGLO
Trier le verre P. 15 | POURQUOI faire le choix du composteur P. 23

CHOLET *mag*

DOSSIER P. 8

Cholet-Pays de la Loire

N° 336

MARS 2020

MAGAZINE MUNICIPAL
D'INFORMATION DE
LA VILLE DE CHOLET
CHOLET.FR    

CHOlet 
l'entrepreneante



Salle d'activités et de loisirs du Val de Moine

Val de Moine

Le compte-rendu d'activités d'Alter Public, l'aménageur du quartier du Val de Moine, a été présenté au Conseil municipal. Signe de l'attractivité de ce nouveau quartier de Cholet, le bilan fait état de 5 lots libres restant à commercialiser sur les 3 tranches de l'opération :

- Tranche 1 "Val de Moine" :

- 368 logements (reste 1 lot libre)
- multi-accueil La Ribambelle
- EHPAD "Résidence Le Val de Moine"
- résidence étudiante (livraison : avril 2020)

- Tranche 2 "Hauts de Ribou" :

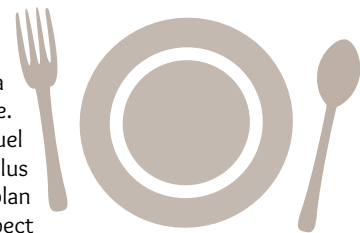
- 33 lots libres proposés à la commercialisation en octobre 2019 (reste 3 lots libres)
- groupe scolaire privé Saint-Pierre Gellusseau
- salle d'activités et de loisirs

- Tranche 3 "Domaine du Lac" :

- 72 lots libres (reste 1 lot libre)
- 14 logements en accession ou locatif social

Cuisine centrale

Le Conseil municipal a adopté le programme de travaux de la nouvelle cuisine centrale. Construit en 1989, l'actuel équipement ne répond plus aux attentes tant sur le plan fonctionnel que sur l'aspect technique.



Le nouveau programme prévoit un établissement moderne et disposant de fonctionnalités répondant à de nouvelles obligations et de nouvelles pratiques, tels qu'une légumerie, une cuisine pédagogique, un local diététique chaud et froid, un local déchets adapté.

Coût global de l'opération : 4,3 M€

Georges Tignon

Décédé en janvier dernier, l'ancien Maire délégué du Puy Saint Bonnet aura une rue à son nom. Cela a été voté par le Conseil municipal lundi 10 février. Georges Tignon (1927-2020) fut Maire du Puy Saint Bonnet de 1962 à 1973, puis Maire délégué de 1973 à 1995. Initiateur en 1973 de la fusion de la commune du Puy Saint Bonnet avec la Ville de Cholet, il œuvra pour le développement de sa commune avec investissement, tout au long de ses mandats. La voie principale du futur lotissement "Bois Chantemerle" portera son nom.



Georges Tignon en 1987

LES SUPER-CHOLETAIS 2020
DES JEUNES AUX PARCOURS REMARQUABLES OU EXTRAORDINAIRES

Vous pensez à quelqu'un dans votre entourage ?

Inscrivez ce jeune avant le vendredi 5 juin 2020 en téléchargeant le bulletin sur cholet.fr. Il sera peut-être sélectionné afin d'être récompensé.

La Ville de Cholet souhaite mettre en avant ses jeunes entre 12 et 25 ans, qui ont mené une action remarquable, créative, innovante, audacieuse, courageuse...

cholet.fr #VivonsCholet

CHOlet
L'entrepreneuse

POUR CHOISIR MON MÉTIER



Maison de l'Orientation

INFOS cholet.fr

Direction de la Communication - Ville de Cholet / A&C

3 rue Notre-Dame
CHOLET





POUR CHOISIR MON MÉTIER

Mardi 28 janvier, l'Agglomération du Choletais a inauguré la Maison de l'Orient dans le cœur de ville de Cholet. Un nouveau service public pour accompagner les jeunes et les personnes en reconversion dans leur choix d'orientation. Ce projet illustre un partenariat fort entre collectivités, monde économique et enseignement.

20 ANS D'AMITIÉ

Vendredi 7 février, Gilles Bourdoux, Maire de Cholet et Bonaventure Ouedraogo, Chef du village de Sao fêtaient 20 ans d'amitié. Axé sur l'hydraulique (puits et forages), la santé (Centre de Santé et de Promotion Sociale et Centre de Récupération et d'éducation nutritionnelle à Sao), la formation et l'éducation, ce partenariat a pour objectif d'améliorer les conditions de vie des populations en leur donnant les moyens de leur propre développement.



C'EST PLANTÉ

Elle existe depuis 54 ans. Chaque printemps, la traditionnelle Fête de l'arbre rassemble élus, enfants et jardiniers municipaux. Parking du Stade Omnisports, rue Clément-Quentin ou encore Parc de la Girardière, les pelles et les bottes étaient de sortie vendredi 14 février lors de ces plantations qui finalisaient des aménagements urbains récents. Au total, près d'une vingtaine de sujets auront été plantés par les élèves des écoles du secteur.



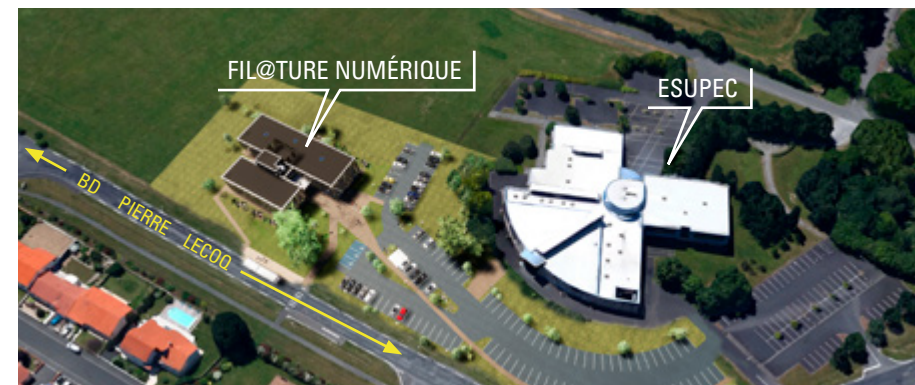
DOMAINE DU LAC

Le Val de Moine poursuit son développement. Jeudi 6 février, Sèvre Loire Habitat posait la 1^{ère} pierre de 6 nouveaux logements au Domaine du Lac. Le signe de l'attractivité de ce nouveau quartier de Cholet.



FILATURE NUMÉRIQUE

Lundi 17 février c'était la pose de la 1^{ère} pierre de La Fil@ture numérique au Carteron. Porté par l'Agglomération du Choletais et mis en œuvre par Alter éco, ce futur pôle digital est un lieu destiné à favoriser le travail, la rencontre et l'émergence de projets autour de la filière numérique. La livraison est prévue pour le 1^{er} semestre 2021.



TERRITOIRES D'INDUSTRIE

Jeudi 6 février, l'Agglomération du Choletais a signé avec Mauges Communauté, la Région des Pays de la Loire, l'État, la Banque des Territoires et les représentants d'entreprises locales, le protocole d'accord "Territoires d'industrie". Cette initiative de reconquête industrielle a pour objectif d'améliorer l'image et l'attractivité des territoires industriels pour y attirer les talents.

RIBOU'CLE

Élus, riverains, agriculteurs et associations inauguraient vendredi 7 février la Ribou'cle : le sentier de randonnée pédestre qui offre la possibilité de faire le tour du lac de Ribou. 11 km à parcourir en 2h50. Un aménagement qui permet non seulement aux sportifs de découvrir un très beau site naturel mais surtout une ressource en eau à protéger.



THÉÂTRE AMATEUR
FRANCOPHONE

34^e
FESTIVAL
DES

ARRÊT LE QUINS

15>18 AVRIL 2020
THÉÂTRE SAINT-LOUIS
CHOLET

Programme sur
culture.cholet.fr



Le Choletais
L'audace pour réussir

ARRÊT SUR IMAGES



MERCREDIS SANS ÉCRAN

Avec les Mercredis sans écran, la Ville propose un ensemble de temps forts afin de sensibiliser à la surexposition aux écrans et valoriser les effets positifs d'un usage adapté. Chaque mercredi, du 8 janvier au 12 février, des animations, des activités culturelles et sportives, des ateliers, une conférence étaient proposés.





Le tracé 2020, légèrement modifié par rapport aux années précédentes, exige des coureurs cyclistes l'ascension de 9 côtes. Des difficultés qui peuvent s'avérer sélectives d'autant plus que les deux côtes du circuit dans Cholet seront à gravir 6 fois...



Qui succédera à Marc Sarreau, vainqueur en 2019 ?

CHOLET-PAYS DE LA LOIRE

Dimanche 29 mars, 140 coureurs prendront le départ de la 42^{ème} édition de la course cycliste internationale Cholet-Pays de la Loire. 200 km dans le Choletais avec un final, façon critérium, dans Cholet.

C'est l'événement sportif choletais de ce début d'année 2020. En partenariat avec l'Agglomération du Choletais, la Ville de Cholet, les bénévoles et les partenaires, Cholet Événements donne rendez-vous aux amoureux de la petite reine. Vous serez nombreux aux bords des routes pour applaudir ces grands sportifs et admirer les exploits des coureurs.

Au total, 20 équipes, dont 9 françaises comme Direct Énergie, AG2R-La Mondiale ou encore Groupama FDJ, s'affronteront sur les routes de l'agglomération choletaise. Le tracé de 200 km traversera l'agglomération : de Cholet à Vihiers, en passant par Les Gardes et La Tourlandry, Trémentines, La Romagne et en revenant sur Cholet par Saint-Christophe-du-Bois, Le Puy Saint Bonnet et La Tessoualle.

La course s'achèvera par un véritable critérium empruntant à plusieurs reprises un circuit exigeant dans les rues de Cholet : une boucle de 8,8 km avec 6 passages sur la ligne. Qui succédera à Marc Sarreau de l'équipe Groupama-FDJ ? Aurons-nous à nouveau un podium 100 % tricolore comme en 2019 ? Le suspense est entier.

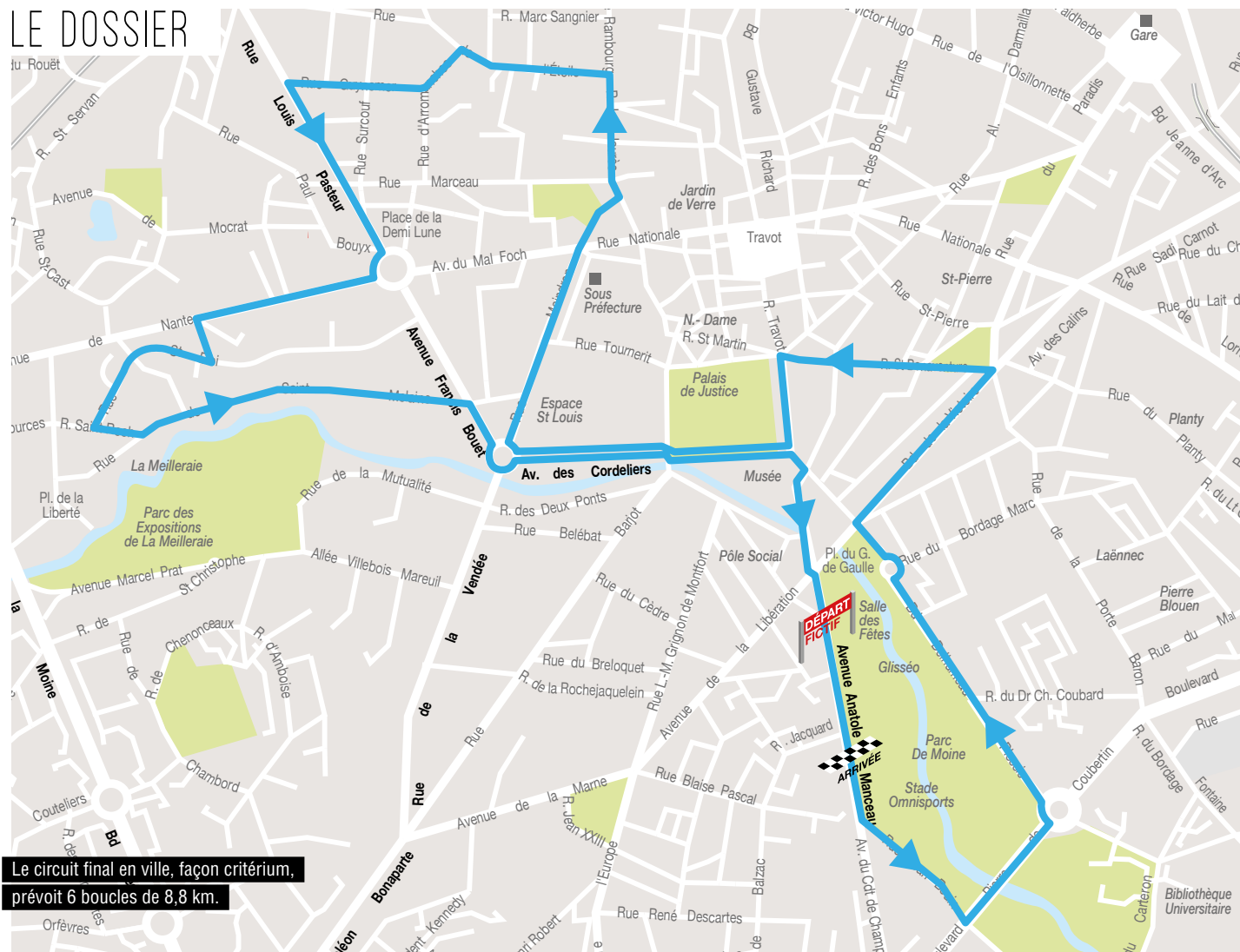
Coupe de France

L'édition 2020 est marquée par une nouvelle d'importance : Cholet-Pays de la Loire compte pour la Coupe de France de cyclisme sur route. Une course de classe 1, inscrite au calendrier Europe Tour de l'Union Cycliste Internationale (UCI), ouverte aux équipes françaises et étrangères de catégorie World Tour, Pro continentale et Continentale. Une belle reconnaissance pour le travail réalisé avec passion par le comité d'organisation et tous les bénévoles mobilisés pour permettre à tous de profiter d'un beau spectacle. Un gage de qualité également, faisant de cette épreuve la seule course cycliste professionnelle de Maine-et-Loire inscrite au calendrier de l'UCI.

VU À LA TV

Autre bonne nouvelle : pour celles et ceux qui ne peuvent se déplacer, la course sera diffusée en direct sur Eurosport et sur France 3 régions (Pays de la Loire, Bretagne, Nord, Haute-Normandie et Basse-Normandie). Une belle opportunité pour offrir plus de visibilité à notre territoire sportif et dynamique !

3 pays de la Loire **EUROSPORT**



Le circuit final en ville, façon critérium, prévoit 6 boucles de 8,8 km.

ÉQUIPES ENGAGÉES :

- Groupama-FDJ (FRA)
- Sport Vlaanderen-Baloise (BEL)
- AG2R La Mondiale (FRA)
- Burgos-BH (ESP)
- Cofidis (FRA)
- Circus-Wanty Gobert (BEL)
- NTT Pro Cycling Team (Afr. du Sud)
- Riwal Readynez Cycling Team (DNK)
- Total Direct Énergie (FRA)
- Androni Giocattoli-Sidermec (ITA)
- Arkéa-Samsic (FRA)
- Natura4ever-Roubaix-Lille métropole (FRA)
- Nippo Delko Provence (FRA)
- St Michel-Auber 93 (FRA)
- B&B Hôtels-Vital Concept (FRA)
- Equipo Kern Pharma (ESP)
- GazProm-RusVelo (RUS)
- Swiss Racing Academy (SUI)
- Rally Cycling (USA)
- Équipe en attente



Aurons-nous à nouveau un podium 100 % tricolore comme en 2019 ?
Bryan Coquard (2^{ème}), Marc Sarreau (1^{er}) et Thomas Boudat (3^{ème})

Programme

9h30	11h15	11h45	15h15	17h
Présentation des équipes Esplanade Fernand-Dupré (devant la Salle des Fêtes)	Départ fictif Avenue Anatole-Manceau	Départ réel Zone de l'Appentière (Mazières-en-Mauges)	Premier passage Sur la ligne d'arrivée	Arrivée Avenue Anatole-Manceau

INFOS
Tracé général, horaires et liste des coureurs engagés
choletpaysdelaloire.fr

DES PASSIONNÉS AU SERVICE DE LA COURSE

À chaque nouvelle édition, ils sont là. Passionnés de vélo, bénévoles, ils sécurisent le passage de la course dans l'une des communes traversées, ils conduisent les motos, ils accueillent les équipes. Sans eux, Cholet-Pays de la Loire ne serait tout simplement pas possible.

Au moment où les pros s'élancent de Cholet pour un périple de 200 km, une armada de bénévoles est mobilisée pour que la course soit parfaite. Tant pour les coureurs que pour les nombreux spectateurs positionnés en bordure des routes et chemins. Cette mécanique bien huilée est coordonnée par le Comité d'organisation, composé de 13 membres, qui s'activent toute l'année pour mettre sur pied la classique ligérienne. C'est ainsi qu'à Cholet, ville de départ et d'arrivée de la course, de nombreux bénévoles se rendent disponibles pour s'occuper de la restauration, des relations

avec les partenaires, etc. D'autres acteurs sont tout aussi indispensables à la réussite de la course.

Escorte

La Gendarmerie nationale vient en renfort avec une trentaine d'agents pour assurer l'escorte de la course, la sécurisation des grands axes, etc. À Cholet, les organisateurs peuvent compter sur le renfort de la Police municipale et de la Police nationale.

Signaleurs

À chaque intersection, à chaque croisement, ils sont présents, assurant la sécurité des coureurs et des spectateurs. Ils sont près de 700 signaleurs disposés sur les 200 km du parcours. Ils sont souvent licenciés dans un club cycliste ou membres d'un Comité des Fêtes de l'une des communes du parcours.

Fléchage

Avant la course, il faut installer le fléchage pour assurer la meilleure visibilité possible aux coureurs, spécialement dans les zones où cela va très vite.

Motards

Les signaleurs sont épaulés par les motards. 23 motos assurent la sécurité des coureurs. Elles sont pilotées par des motards de l'association Le Mans Sarthe moto et le MASC d'Angers.

Santé

2 médecins sont chargés de veiller à la santé des coureurs pendant l'épreuve (petits bobos, chutes, rhumes). En cas de besoin, 2 ambulances suivent le peloton.



14 motards sont chargés de véhiculer les journalistes qui couvrent la course (cadreurs, photographes, reporters), les membres du jury, le régulateur de course, l'ardoisier qui détaille l'avancée des échappées.

« Dans ce métier,
il n'y a pas
de routine. »



Veronica
Auxiliaire de vie
Adomi Facil



NOUS RECRUTONS
des auxiliaires de vie

Postulez sur
cholet.fr



L'ACTION MUNICIPALE

ÉLECTIONS MUNICIPALES

Les 35 bureaux de vote, identiques à ceux des dernières élections présidentielles et législatives, seront ouverts **les 15 et 22 mars, de 8h à 18h**. Pas de changement pour les électeurs qui pourront utiliser la carte électorale remise lors du précédent scrutin national sauf si bien sûr, ils ont déménagé et signalé leur changement d'adresse au service État civil. Dans cette situation, la nouvelle carte d'électeur leur est distribuée début mars.

Particularité :

En raison du Brexit à la date du 31 janvier 2020, les électeurs de nationalité britannique résidant à Cholet, perdent leur droit de vote. En revanche pour tous les ressortissants de l'Union Européenne vivant à Cholet et inscrits sur les listes électorales, le droit de vote est maintenu.

Nouveauté

Si le jeune citoyen qui atteint l'âge de 18 ans avant le premier tour, peut voter lors des deux scrutins, à partir de cette année, celui qui fête ses 18 ans entre le premier tour jusqu'à la veille du second tour a la possibilité de s'exprimer dans l'isoloir le dimanche 22 mars. À condition de s'être inscrit avant le 7 février.

INFOS

Service État civil
02 72 77 24 25



Vacances de printemps 2020

NOUVEAU

Votre enfant peut maintenant profiter de **2 séances à suivre sur un même site, pour découvrir 2 disciplines en une demi-journée** ! Il est pris en charge par les éducateurs sportifs entre les deux activités.

INSCRIPTIONS du 20/03 au 1er/04
sur



Mon Espace Famille
02 72 77 24 26 (Choix 1)



Plus de 1 000 postes sont à pourvoir.

JOBS D'ÉTÉ JOBS ÉTUDIANTS

La Salle des expositions de l'Hôtel de Ville accueille le 4 avril, de 8h30 à 12h30, l'édition 2020 du Forum Jobs d'été & Jobs étudiants.

Organisé par la Ville de Cholet en partenariat avec le MEDEF du Pays Choletais, l'événement attire plus d'une trentaine d'entreprises du territoire, tous secteurs d'activité confondus. Il permet aux jeunes Choletais en quête d'un travail saisonnier ou plus régulier, de se présenter directement, en face à face devant leur employeur potentiel.

Munis de leur CV en plusieurs exemplaires, les étudiants de 18 à 25 ans passent de stand en stand pour décrocher le travail qui leur donnera la possibilité d'étoffer leur CV par de nouvelles expériences professionnelles.

Plus de 1 000 postes sont à pourvoir dans les entreprises de la restauration, de la distribution, du transport, de la logistique, des loisirs... Des secteurs d'activité qui ont besoin de personnel l'été, mais aussi pendant le reste de l'année.

Afin de développer les contacts avec les entreprises, favoriser la communication auprès du public ciblé ainsi que la communication le jour même de l'action, un partenariat est conclu avec les étudiants en 1^{ère} année de BTS Support à l'Action Managériale du lycée La Providence.

INFOS

Service Jeunesse Citoyenneté Vie associative
Intégration et Événementiel
02 72 77 23 65



SANTÉ MENTALE

Du 16 au 22 mars à Cholet, c'est la Semaine d'Information sur la Santé Mentale (SISM). Son thème cette année : "Santé mentale et discriminations".

Visuel réalisé par Elie Benlaroussi dans le cadre de l'atelier photographique de l'Unité d'Accueil et d'Aide à la Socialisation (UAAS) du Centre hospitalier de Cholet

Programme

Théâtre forum

Mardi 17 mars - 20h
Hôtel de Ville – Salle Paul-Valéry
(entrée par la conciergerie)

"Discriminations en scène(s)"

Venez bousculer vos représentations sur la maladie psychique ! Pour lutter contre la stigmatisation et les discriminations au travers d'une animation théâtrale interactive. Les saynètes ont été écrites par les usagers et seront interprétées par les comédiens de la troupe choletaise Côté Cour.

Animations

Samedi 21 mars de 14h à 18h
Place Rougé

"Entrez en tête inconnue" : mieux comprendre la maladie psychique grâce à la réalité virtuelle

"Mon image dans le miroir" : pour lutter contre les idées reçues

- L'animation proposée porte sur le thème des "étiquettes", celles que l'on colle aux autres et sur soi, qu'elles soient ou non liées à la souffrance psychique : préjugés, stéréotypes, discriminations.

- Atelier maquillage pour enfants et atelier conseil en image pour adultes, animé par une esthéticienne.

Jeux géants, quiz (pour tous les âges)

Stands d'information : des professionnels de la santé mentale, des usagers et des représentants des familles d'usagers seront présents pour répondre à toutes vos questions.

INFOS
02 44 09 26 50
sds@choletagglomeration.fr

Semaines d'information
sur la santé mentale



TRIER LE VERRE

Les bonnes pratiques jouent la transparence.

L'Agglomération du Choletais (AdC) a fait de la gestion et du tri des déchets, une de ses priorités. Avec persévérance, les habitants modifient leur comportement, gèrent avec toujours plus d'efficacité et de responsabilité les déchets qu'ils produisent. Un travail collectif qui porte ses fruits et place l'AdC et Cholet parmi les collectivités les plus performantes, notamment pour le tri du verre.

À proximité

Pour aider les citoyens à déposer leur verre, des colonnes sont installées dans l'Agglomération et dans la Ville de Cholet. Dans cette dernière, chacun dispose de moins de 300 mètres de son domicile d'un point de collecte. Pour connaître le point de dépôt le plus proche, une cartographie est en ligne sur environnement.cholet.fr

Outre les colonnes aériennes, ont été implantées des colonnes semi enterrées ou enterrées. Désormais, toutes les nouvelles colonnes de l'Agglomération sont accessibles aux personnes à mobilité réduite (PMR).

Des consignes à respecter

- Le verre n'a pas sa place dans la poubelle jaune (papiers, emballages). En effet, le contenu de ces poubelles fait l'objet d'un tri manuel sur des chaînes d'où un risque de blessure. Le verre est alors perdu puisqu'il ne sera pas recyclé. Cela représente de 140 à 200 kg chaque jour.
- Il est interdit de déposer dans les colonnes à verre, les ampoules, néons, le verre de cuisine, le cristal, la faïence, la céramique, les débris de vitre, de pare-brise. Ces éléments impurs détériorent la qualité du verre quand il est recyclé.

Le verre a 1 001 vies

Nombre de déchets peuvent être recyclés et s'offrir ainsi une nouvelle vie. Ils sortent alors du cycle des objets devenus inutiles et polluants. Le verre fait partie des déchets qui peuvent devenir des contenants recyclés. Les bouteilles, les bocaux, les pots en verre, les flacons de parfum en verre déposés dans les 341 colonnes réparties sur le territoire sont collectés une ou deux fois par semaine ou de manière plus espacée selon le remplissage des colonnes. C'est une entreprise française qui traite le matériau et le conditionne dans l'Hexagone pour un nouveau cycle d'utilisation.

9 412 170 nouvelles bouteilles en verre ont ainsi été fabriquées en 2018 grâce au geste de tri des Français.

CHIFFRES CLÉS

- 3 861 tonnes de verre collectées (2019)
- 37,4 kg par habitant et par an (2018) (moyenne nationale : 29 kg/hab/an)
- 167 colonnes sur Cholet et Le Puy Saint Bonnet soit 1 colonne pour 303 habitants à Cholet (moyenne nationale : 1 pour 450 habitants)
- 1 colonne à verre à moins de 300 m de son domicile



La poubelle jaune ne sera pas vidée en cas de non-respect des consignes. Un scotch apposé sur le couvercle en mentionne le motif et déclenche le passage d'un ambassadeur du tri dont l'objectif est d'expliquer et de rappeler les consignes de tri à respecter.

INFOS
Direction de l'Environnement
Service Gestion des Déchets
N° Vert 0 800 97 49 49 GRATUIT

LA SANTÉ MENTALE EN CHIFFRES

- Les maladies psychiatriques figurent au 3^{ème} rang des maladies les plus fréquentes après le cancer et les maladies cardiovasculaires.
- Schizophrénie, troubles bipolaires, dépressions et troubles obsessionnels compulsifs se placent parmi les 10 pathologies les plus préoccupantes du XXI^{ème} siècle.
- Plus d'1 jeune sur 2 a déjà connu des difficultés de santé mentale.
- 1 personne sur 4 sera touchée au moins une fois dans sa vie par un trouble psychique.

(Données : Organisation Mondiale de la Santé)

Le collectif composé de l'UNAFAM (Union Nationale de Familles et Amis de personnes Malades et/ou handicapées psychiques), du Centre hospitalier de Cholet, du Groupe d'Entraide Mutuelle Soleil, de l'Agglomération du Choletais (AdC) et des usagers propose des animations grand public de sensibilisation au handicap psychique. Cette année, la question des discriminations en est le fil conducteur. "Les discriminations ont un impact sur la santé mentale des personnes qui en sont victimes. Elles engendrent de la souffrance psychique, allant parfois jusqu'au besoin de soin. En raison de leur état de santé mentale, présumé ou avéré, les personnes concernées par des troubles psychiques sont en première ligne face aux pratiques discriminatoires", explique Isabelle Leroy, Vice-président de l'AdC. Les temps forts proposés permettront d'ouvrir le débat sur ces questions.

MUSIQUE
DANSE
THÉÂTRE

PORTES OU VERTES

samedi 14 mars 2020
9 h 30 - 13 h

**SEMAINE
OUVERTE** du lun 16 au sam 21 mars
découverte de pratiques
d'ensembles

École d'Arts Mode d'emploi

DÉCOUVREZ LES PRATIQUES...
Dessin, Design, Architecture, Peinture, CAO,
Céramique, Arts Appliqués, Gravure...

L'École d'Arts du Choletais est présente lors des
Portes Ouvertes du Conservatoire du Choletais,
samedi 14 mars 2020 de 9h30 à 13h.
Découvrez les cours que l'école propose aux
enfants (7-10 ans), pré-adolescents (11-13 ans),
adolescents (14-18 ans) et adultes.

École d'Arts du Choletais

Impasse des charvelles 49300 Cholet / tel 02 72 77 23 40
ecoledart@choletagglomeration.fr
https://www.facebook.com/Ecole-dArts-du-Choletais

5 rue Tournierit 49300 Cholet / 02 44 09 26 00

conservatoire@choletagglomeration.fr

ESPACE
SAINT-LOUIS
CONSERVATOIRE

Le Choletais
L'audace pour réussir

LE TEMPS DE JOUER

Initié par l'Agglomération du Choletais et organisé par le Théâtre Saint-Louis, le festival de théâtre amateur **Le Temps de Jouer** se déroule les 13, 14 et 15 mars au Jardin de Verre et les 20, 21 et 22 mars à Interlude. Institué en l'an 2000 pour offrir une "vitrine" aux talents choletais, l'événement s'adresse aux compagnies qui montent un nouveau spectacle de théâtre et qui souhaitent le présenter en avant-première.

Chaque année, 6 troupes de l'agglomération jouent sur les planches pour le plaisir d'un public connaisseur, exigeant même et fidélisé au fil des éditions.

Billetterie

C'est une des spécificités de ce festival de théâtre. Chaque troupe édite et met en place un système de réservation préalable et conserve les recettes de la vente des billets. Les coordonnées de chaque troupe sont à retrouver sur le programme mis en ligne sur cholet.fr

LA COMMANDERIE DES ANYSETIERS

Pour la 20^{ème} édition du Temps de Jouer, la Commanderie des Anysetiers du Choletais, des Mauges et du Bocage Vendéen, dans le cadre de ses actions sociales et culturelles récompensera l'une des compagnies en l'invitant par la suite à présenter son spectacle dans un EHPAD ou dans un autre établissement accueillant des publics empêchés.

Après visionnage de toutes les pièces un jury remettra à la troupe qu'il aura déterminée lauréate, "le prix culturel des Anysetiers" assorti d'une prime d'un montant de 500 €.

Le temps de JOUER

RENCONTRES
CHOLETAISES
DE THÉÂTRE
AMATEUR

INFOS

Au Jardin de Verre les 13, 14 et 15 mars

À Interlude les 20, 21 et 22 mars

Programme complet sur cholet.fr

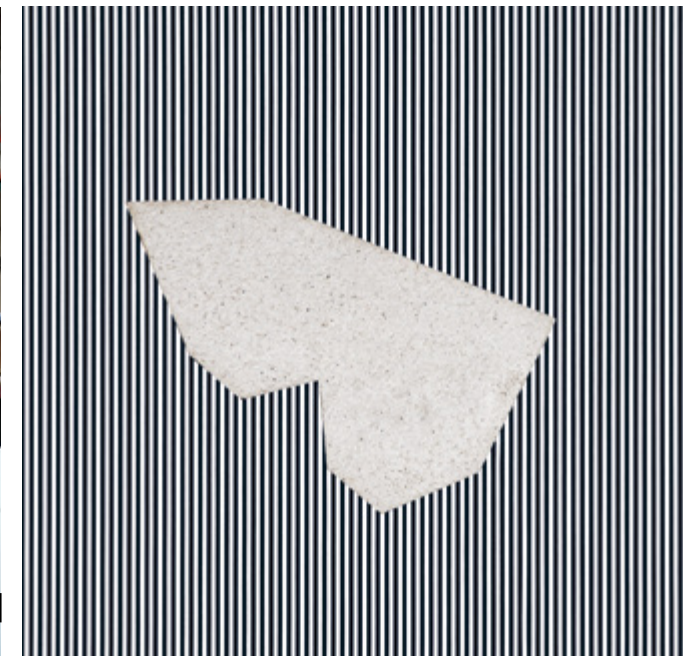
Tarif unique par représentation : 5 €

Billetterie

- sur place 30 minutes avant le spectacle
- sur réservation préalable auprès des compagnies



Olivier Petiteau dans son atelier à Cholet



Sans titre à trois points de fuite

Olivier Petiteau

CAPTURES D'ÉCRAN

Au Musée d'Art et d'Histoire de Cholet, le deuxième volet d'une trilogie dédiée à des artistes choletais est à découvrir jusqu'au 23 août.

Les artistes choletais sont mis à l'honneur au travers d'expositions temporaires qui leur sont consacrées. Les Musées de Cholet ont vocation à recevoir des créateurs pour favoriser les rencontres avec un public curieux de confrontation esthétique. Le choix de la créativité est riche puisqu'il touche de multiples domaines : sculpture, peinture, accompagnement architectural, installations...

Après François Biron et Fernand Dupré, c'est Olivier Petiteau qui investit les salles du Musée.

De la communication géométrique

Si Olivier Petiteau est un jeune artiste, il capitalise un nombre important d'œuvres. Originaire de Nantes, il vit et travaille à Cholet. Présent dans des galeries à Rennes et à Paris, il est également l'auteur d'une œuvre artistique accrochée au mur du collège Jean-Mermoz à Nozay (Loire-Atlantique). L'exposition qui lui est consacrée est sa première expérience dans un musée. Une cinquantaine de réalisations

seront visibles au Musée d'Art et d'Histoire dont des créations originales spécialement élaborées pour l'occasion. Tableaux, œuvres graphiques et installations coexistent offrant une profusion de formes et de matériaux ainsi que des juxtapositions imprévisibles.

Son travail interpelle. Il peut même sembler déroutant pour le néophyte. Mais c'est bien là le sens de la proposition de l'artiste qui pose un regard ironique, distancié et interrogatif sur notre monde. Il prélève ainsi des éléments dans notre univers visuel, en fait des associations inattendues et nous les soumet pour interroger le monde dans lequel nous vivons. "Je ne fais pas de l'abstraction géométrique, mais plutôt de la communication géométrique : chaque œuvre est une voix différente qui tente de composer un discours à voix multiples", tient à souligner Olivier Petiteau.

Pratiques artistiques

Dans ses créations, l'artiste exerce et mêle différentes pratiques artistiques qui pourraient sembler éloignées les unes des autres comme le dessin avec des encres sur papier, la marqueterie, la sculpture, la musique, la sérigraphie, la machinerie, etc. Pourtant toutes les œuvres se réunissent, s'expriment et s'enrichissent autour du mouvement, de la répétition et du mécanisme. Olivier Petiteau tend à exorciser par le biais de la poésie et de l'ironie, une vision du monde concret omniprésent régie par les chiffres et les pourcentages.

INFOS

Musée d'Art et d'Histoire
02 72 77 23 22

CONFÉRENCE DE L'ARTISTE

Mercredi 29 avril à 18h30, Olivier Petiteau viendra parler de son propre travail. L'artiste sera présent au Musée d'Art et d'Histoire dès 17h30 pour dédicacer le catalogue de l'exposition. Entrée gratuite.



Avec la **LUDOTHEQUE**
Mettez des

et des **WAHOOU!**

dans votre vie

En route pour un voyage ludique !

Mercredi 18 mars [Tous publics]

Univers Kapla® : les moyens de transport

De 10h à 13h et de 14h à 18h
Ludothèque et Arcades Rougé

Samedi 21 mars [De 1 an à 5 ans]

Spectacle "Tout rond" par Thierry Bénéteau

À 10h15 et 11h15 - Ludothèque - **Inscriptions : 02 72 77 23 44**

Samedi 11 avril [À partir de 8 ans]

Jeux du monde et atelier de fabrication de jeux

De 14h à 18h - Arcades Rougé

Samedi 23 mai [De 2 ans à 7 ans]

La Ludothèque fête ses 1 an en Cœur de Ville !

De 14h à 18h - Carré des Toiles, Arcades Rougé

Samedi 6 juin [Tous publics]

Piste des jeux

De 10h à 18h - Centre-ville

Mercredi 1^{er} et samedi 4 juillet [Tous publics]

Nos petits jeux à glisser dans vos valises

De 14h à 18h - Arcades Rougé

Plus d'infos sur cholet.fr

LUDOTHEQUE
AGGLOMÉRATION DU CHOLETAIS



LE POINT AGGLO

HOTMILK BREAK BATTLE

Invité par l'association Hotmilk Breakers, le gratin mondial de la danse hip-hop revient à Cholet le 21 mars.

Après 5 ans d'absence, le HotMilk Break Battle fait son come-back. L'une des meilleures rencontres internationales de breakdance en France va faire un retour fracassant ! Défiant la gravité, des B-boys et B-girls du monde entier vont une fois de plus s'affronter sur le parquet du Jardin de Verre, dans une ambiance survoltée.

Prouesse physique, musicalité, technicité, chorégraphie, fluidité et performance... En 3 contre 3, le battle est le meilleur moyen de sublimer cette discipline exigeante et impressionnante. "La programmation de cette année est exceptionnelle, avec la venue de danseurs de Los Angeles, São Paulo, Casablanca ou encore Taïwan ! Même les Bordelais du groupe Last Squad, champions du monde en titre, ont refusé un autre événement à Bilbao pour pouvoir venir à Cholet", se réjouit Antoine Thibaud, coordinateur de l'événement. Du gros show en perspective !



Programme

Qualification régionale

Vendredi 20 mars - 21h / Bar'Ouf

Phase de qualification ouverte à tous les groupes de la région souhaitant se qualifier pour le battle international du samedi.

Hotmilk Break Battle #8 **COMPLET**

Samedi 21 mars - 14h30 / Jardin de Verre

Défiant la gravité, les 16 meilleurs groupes mondiaux vont s'affronter en 3 contre 3, entourés par un public survolté.

Workshops - stages

Du 18 au 22 mars

Certains danseurs internationaux seront présents toute la semaine pour des ateliers, initiations, témoignages...

INFOS

[@hotmilkbreakbattle](https://www.facebook.com/hotmilkbreakbattle) / [@hotmilk.battle](https://www.instagram.com/hotmilk.battle)



UNE NOUVELLE ÉCOLE DE CHAUDRONNERIE

À la rentrée prochaine, une nouvelle école de production en chaudronnerie ouvre sur le site d'Eurespace.

Institut de Formation Technique de l'Ouest (IFTO) : c'est le nom de la nouvelle école de production en chaudronnerie qui ouvrira ses portes à Cholet en septembre 2020.

Elle s'adresse à tous les jeunes de 15-16 ans qui sortent de 3^{ème}. Lancée en partenariat avec la CCI de Maine-et-Loire et soutenue par l'Agglomération du Choletais et la Fédération

ENTREPRENDRE

Nationale des Écoles de Production, cette école s'installera sur le site du Centre de Formation des Apprentis Eurespace, où elle pourra bénéficier d'une surface d'ateliers de 350 m².

Un secteur porteur

"J'ai choisi la chaudronnerie car il y a des besoins dans tous les domaines : aéronautique, naval, nucléaire, ferroviaire, agroalimentaire... Et les besoins en recrutement sont nombreux. On estime à 12 000 le nombre d'emplois liés au monde de la métallurgie dans la zone d'emploi de Cholet qui comprend une quarantaine de communes. Et la région Pays de la Loire est la première consommatrice d'acier. L'industrie souffre d'un déficit d'image : c'est un secteur qui n'attire pas alors qu'il a un potentiel énorme", explique Antoine Beussant, président de l'IFTO.

Faire pour apprendre

"Une école de production permet d'apprendre en produisant et sans devoir alterner entre l'école et l'entreprise. L'élève reste au sein de l'établissement pour l'ensemble de sa formation : c'est une autre façon de pratiquer l'apprentissage", note Antoine Beussant. La spécificité de cette école : l'élève consacre deux tiers de son temps à la réalisation de commandes aux conditions du marché pour des clients industriels. "On travaillera comme sous-traitant", confie le dirigeant. Une bonne façon de mettre un pied dans le monde du travail.

INFOS

Institut de Formation Technique de l'Ouest (IFTO)
07 85 48 17 07

Inscriptions possibles sur ifto.fr

CHÈQUE SOLIDARITÉ



Mardi 10 février, Saur Solidarités a remis un chèque à l'association Groupe d'Entraide Mutuelle Soleil de Cholet. D'un montant de 3 500 €, il servira à renouveler le parc informatique de l'association. Répondant à un appel à projets, le dossier du GEM Soleil a été retenu par le fonds de dotation du groupe Saur. Celui-ci a pour vocation le développement, la création ou la participation à toute action d'intérêt général, et notamment solidaire.

Le GEM Soleil, c'est quoi ?

L'association GEM Soleil existe depuis plus de 10 ans sur Cholet. Elle se définit comme un Groupe d'Entraide Mutuelle réunissant des publics adultes isolés (70 adhérents en moyenne), en situation de fragilité psychologique qui aspirent à se retrouver régulièrement pour des temps d'échanges et d'activités dans leur parcours de "rétablissement".

103^e
CARNAVAL
 DE
CHOLET
 2020

1^{er}
CARNAVAL
 DE NUIT
 DE FRANCE

JOUR
19 & 25 AVRIL
 NUIT

cholet.fr/carnaval

Le Choletais L'aidece pour russia
 CHOlet L'entrepreneuse
 CARNAVALIERS
 CHOLET ÉVÉNEMENTS



SAVEZ-VOUS MANGER LES CHOUX ?

Samedi 7 mars, l'association Cholet France-Allemagne organisait une "Kohlfahrt" à Cholet. Cette fête typique de la région d'Oldenburg, la ville allemande jumelée avec Cholet depuis 1985, s'exporte. "Il s'agit d'une randonnée. Dans un petit chariot que l'on traîne derrière soi, il y a tout ce qu'il faut pour rendre la marche plus agréable. Après ces efforts, on ne peut que faire honneur au plat de chou vert et aux saucisses qui l'accompagnent", se réjouit **Jean-Luc Moreau**, président de l'association. Au programme de la Kohlfahrt choletaise : marche depuis l'hippodrome de Clénet, dîner et déjeuner du dimanche midi.

INFOS

02 41 62 42 78
moreaujanluk@wanadoo.fr

LES SENIORS EN SCÈNE

C'est de tradition à cette période de l'année. Les retraités bénévoles de la Maison d'animation La Haie montent sur les planches en mars. Le spectacle intitulé "Quoi de neuf ? *Amour, Gloire et... chamailleries !*" est une création collective interprétée par les membres retraités bénévoles. Du chant, de la danse, des personnages hauts en couleur, drôles, pathétiques, émouvants, charmants, de mauvaise foi... Un moment savoureux.

Les représentations ont lieu :

- samedi 14 et dimanche 15 mars à 15h au Théâtre Interlude
- lundi 16 mars à 17h à la salle Azura 2000 de Trémentines

INFOS

Entrée : 7 €
 Billetterie : ORPAC (Pôle social - 24 avenue Maudet)
 02 72 77 24 08 - orpac@orange.fr - orpac-cholet.fr



Les deux *Sherlock Holmes* de Guy Ritchie seront diffusés vendredi 27 mars.

ADAPTATIONS

Du 26 mars au 5 avril, les pages figées par l'écrivain deviennent les images animées du réalisateur.

Pour la 8^{ème} édition du festival cinématographique consacré aux adaptations d'œuvres littéraires sur grand écran, le programme concocté par l'association *Aux Films de la Moine*, se fait inventif pour s'adresser à tous les publics. Au Cinémovida, le festival propose aux spectateurs la diffusion d'une trentaine de films inspirés de chefs-d'œuvre ou de grands classiques de la littérature, de romans, d'essais, de biographies, mais aussi de bandes dessinées, de pièces de théâtre... : une relecture en images des ouvrages qui nous ont séduits.

Pour un prix d'entrée réduit (4 €), le public est convié à découvrir ou à revoir de grands films de tous genres cinématographiques. 2 000 spectateurs se pressent chaque

année autour des différentes propositions du festival : avant-premières, conférences, ciné-goûter, ciné-différence, ciné-nuit musicale et les cinq films en compétition pour le Prix du public et le Prix du jury lycéen.

Une quarantaine de bénévoles, tous adhérents de l'association *Aux Films de la Moine*, interviennent tout au long des onze jours du festival.

INFOS

Du 26 mars au 5 avril
 Cinémovida
 Tarif unique : 4 €

Tout le programme sur adaptations-festival.com

LA LUDOTHÈQUE SE PRÊTE AU JEU

Vendredi 27 mars les agents de la Ludothèque du Choletais animent une soirée jeux dans le cadre du festival Adaptations.

Réservée aux adultes et sur inscriptions (02 72 77 23 44), venez jouer à Unlock.

Devenez détective de 19h à 20h avant la diffusion de *Sherlock Holmes 1* et de 21h à 22h avant *Sherlock Holmes 2*.

L'animation est gratuite.



100 % FÉMININ

À l'occasion de la Journée Internationale des Droits de la Femme, la fédération sportive des Associations Sportives Pour Toutes et Tous (ASPTT) organise la 7^{ème} édition de "Le sport donne des Elles", l'événement gratuit 100 % sport et 100 % femme, samedi 7 mars de 8h à 17h30 à l'ASPTT et à L'Autre Usine.

Cette année encore, l'ASPTT Cholet propose aux non-licenciées de découvrir de nouvelles activités sportives, bien-être et santé.

17 activités

Cette année, "Le sport donne des elles" propose yoga, marche nordique, sophrologie, massage do-in, méditation de pleine conscience, relaxation, biodanza, fitness latino, renforcement musculaire, gym en conscience, danse en ligne, badminton, padel, et autres sports émergents... Toutes les activités sont encadrées par des personnes diplômées ou formées, à l'ASPTT Cholet (pour le yoga et la marche nordique) et à l'Autre Usine.

Les enfants bienvenus

Les enfants (de plus de 3 ans) sont les bienvenus lors de cette journée, où leurs mamans pourront profiter des activités librement, puisqu'ils pourront trouver leur bonheur dans de nombreuses animations à pratiquer, avec ou sans maman, comme le padel, le badminton, l'aïkido ou la chasse au trésor.

INFOS

Le sport donne des Elles
Samedi 7 mars de 8h à 17h30
ASPTT (rue du Carteron)
et L'Autre Usine (bd de la Rontardière)

Programme complet et inscriptions sur
lesportdonnedeselles.asptt.com

POURQUOI FAIRE LE CHOIX DU COMPOSTEUR ?

Nos déchets verts valent de l'or ! Chacun d'entre nous désire, à son niveau, faire un geste pour l'environnement. Pourquoi ne pas commencer par le compostage ? Celui des préparations et restes de repas et celui des déchets végétaux de nos jardins.



Réduire son volume d'ordures ménagères à traiter par la Collectivité, enrichir la terre de ses plantations sans frais... les avantages du compostage sont nombreux. En diminuant les quantités d'ordures ménagères produites, nous participons ainsi à la réduction des déchets incinérés ou mis en centre d'enfouissement technique.

Engrais naturel
Les déchets de cuisine représentent aujourd'hui à eux seuls 30 % du poids de nos poubelles. De plus, en pratiquant le compostage, nous contribuons à limiter le transport des déchets et ça c'est bon pour la planète ! Nous produisons un engrais très riche, gratuit et surtout naturel pour le jardin. Il renforce le stock d'humus dans le sol et améliore sa fertilité. Résultat : plus besoin d'engrais chimiques, nocifs pour l'environnement !

BON À SAVOIR !

L'Agglomération du Choletais offre un bon de réduction de 20 € pour l'achat d'un composteur.

Bulletin de participation et liste des magasins partenaires sur environnement.cholet.fr

20 € offerts

Gagnez un brasse compost !

Dans le cadre de sa politique de réduction des déchets, l'Agglomération du Choletais organise un quiz "spécial déchets". L'occasion de tester ses connaissances. À gagner : un brasse compost d'une valeur de 40 €.

Le quiz et le règlement du jeu seront téléchargeables du 20 avril au 4 mai sur environnement.cholet.fr

Le quiz sera également publié dans Synergences hebdo.

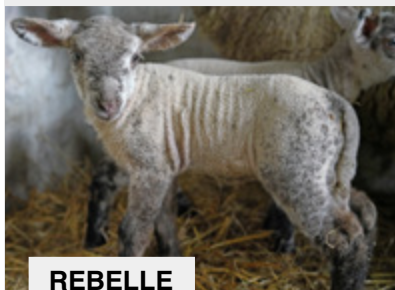
- Que peut-on composter ?**
- **Les déchets de jardins** : feuilles mortes, tontes de gazon en fines couches, fleurs fanées, herbes indésirables (non montées en graine), tailles de haie broyées.
 - **Les déchets de cuisine** : épluchures de légumes et de fruits, filtres et marc de café, sachets de thé, coquilles d'œufs, pain, laitages.
 - **Les autres déchets fermentescibles** : essuie-tout usagés, papiers en petite quantité...

INFOS
Direction de l'Environnement
Service Gestion des Déchets
N° Vert 0 800 97 49 49 GRATUIT

DOUX COMME DES AGNEAUX



RÉGLISSE



REBELLE

Deux petits agneaux ont rejoint la famille de l'éco-pâturage. Ils sont nés jeudi 16 janvier. Un mâle et une femelle.

Grâce à vos votes, les deux agneaux ont trouvé leur prénom. Bienvenue à Réglisse et Rebelle.

LA PUBLICATION A GÉNÉRÉ :

23 071
PERSONNES TOUCHÉES

2 985 CLICS

1 811 J'AIME



@choletagglo

Rejoignez-nous !

QUELLE HISTOIRE !



Les camions électriques du service de collecte des déchets, 1946-1947. Collection particulière

HISTOIRE D'UNE COLLECTE MUNICIPALE

La gestion des ordures reste un problème crucial jusqu'au XIX^{ème} siècle. Malgré les sanctions, chacun jette ses immondices dans la rue.

En 1832, Cholet est touchée par une épidémie de choléra qui fait de nombreuses victimes. Le Maire de Cholet est amené à rappeler les règles de propreté aux habitants : il est fait "injonction aux habitants de maintenir dans les rues et les maisons la plus grande propreté. Les débris d'animaux, de végétaux, les fumiers et les excréments seront enlevés, sans délai, de toutes les rues, places et même des cours où ils séjournent, notamment aux abords des puits et fontaines pour empêcher une infiltration dangereuse". À cette époque le ramassage des ordures est confié à des entrepreneurs privés qui collectent et revendent les "boues" comme engrais aux maraîchers. La pluie, lorsqu'elle survient, nettoie les rues mais les petits "ruisseaux" qui s'écoulent au centre de la chaussée finissent dans la Moine.

100 ans plus tard, le principal problème vient des poubelles : "il apparaît nécessaire que l'usage des poubelles soit rendu obligatoire même s'il s'agit seulement d'une caisse. Actuellement les ordures doivent être déposées dans les caniveaux devant les maisons. Cet état des choses n'est pas sans sérieux

inconviénents". En 1945, le Conseil municipal décide que la collecte des ordures sera désormais exécutée par le personnel municipal. Il charge le directeur des services techniques de l'organisation du ramassage. Sa plus grande difficulté est de trouver des camions. La Ville trouve une solution en récupérant deux camions Dodge provenant de l'Armée Américaine et en achetant deux camions électriques SOVEL.

Sources : Délibérations du Conseil municipal



RUBRIQUE PRÉPARÉE PAR LES ARCHIVES MUNICIPALES.

C'EST QUOI LE ZÉRO DÉCHET ?

C'est une démarche qui vise à réduire au maximum notre production de déchets. Car chaque année, un Français jette en moyenne 350 kg de débris dans ses poubelles (184 kg par habitant de l'agglomération). C'est beaucoup !

Surtout que cette quantité a doublé en 40 ans. Notamment parce que les produits alimentaires utilisent plus d'emballages qu'autrefois.

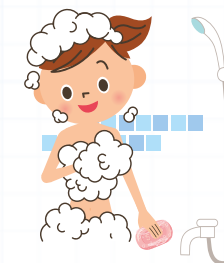
Alors, arriver à zéro déchet, est-ce possible ?



Des gestes simples et malins

C'est un idéal difficile à atteindre quand on consomme tous les jours. Mais c'est un objectif que l'on peut se fixer pour alléger ses poubelles, par des gestes simples et malins au quotidien :

- utiliser des sacs en tissu réutilisables pour faire ses courses ;
- acheter des produits en vrac et les stocker dans des bocaux en verre ;
- préférer un savon sans emballage à un gel douche ;
- coller un "Stop pub" sur la boîte aux lettres...



Réparer, donner, composter...

On peut aussi fabriquer soi-même ses produits de beauté ou d'entretien. Et puis, essayer de réparer des objets ou donner des affaires qui ne nous plaisent plus, comme des jouets ou des vêtements. Enfin, faire un compost qui recycle les pelures de fruits et légumes en engrais pour les plantes.



Aujourd'hui, de plus en plus de personnes diminuent leurs poubelles. On les appelle les ZD pour "Zéro Déchet".

* Source : ADEME

CHOLET PASSION

VIBRER AU RYTHME DE LA PETITE REINE

L'arrivée du printemps est une motivation supplémentaire pour renouer avec notre environnement et l'activité sportive.

Dimanche 29 mars, le Choletais va vibrer au rythme de la petite reine avec la course cycliste Cholet-Pays de la Loire.

C'est toujours un réel plaisir et une grande fierté d'assister à une épreuve sportive où nous savons que seront présents les futurs champions du cyclisme.

L'occasion de confirmer combien notre territoire aime le sport, en général et le cyclisme, en particulier et ce, depuis très longtemps.

En effet, Cholet est la première ville du département de Maine-et-Loire à construire un vélodrome en 1889.

Créé en 1888, le Véloce-Club Choletais organisa quant à lui la première compétition sur route, qui a lieu entre Cholet et La Séguinière la même année. S'ensuivront le Grand Prix de vitesse de la Ville ou encore le Grand Prix du Commerce et de l'Industrie.

Sous la présidence de Francis Bouët, industriel du textile et ancien Maire de Cholet, le club comptera 900 membres dans les années 1920 !

Événement phare du Choletais terre de cyclisme, la course Cholet-Pays de la Loire est un parcours de près de 200 km, qui attire chaque année des milliers de spectateurs et ne cesse de gagner en influence et en notoriété, puisqu'elle sera diffusée sur la chaîne Eurosport, en direct ce qui est une grande première.

Rempoter la Cholet-Pays de la Loire, seule course professionnelle de Maine-et-Loire, c'est une étape clé dans la carrière d'un

professionnel puisqu'elle est inscrite au calendrier de l'Union Cycliste Internationale. Après l'arrêt en 2017 par l'ancien comité d'organisation, le défi a été relevé par Cholet Événements dès 2018. Deux éditions parfaitement réussies avec l'avantage du retour d'un circuit final dans les rues de Cholet.

Ce succès permet de retrouver dès 2020 le label Coupe de France.

Le niveau sportif promet d'être très relevé sur un circuit réputé pour être rapide et sélectif.

Les Choletais vivront à cette occasion des moments de joie et d'émotions intenses comme le sport sait en offrir.

Cholet, ville sportive, saura accueillir comme il se doit les compétiteurs, leur encadrement et les amateurs de la petite reine car elle est reconnue comme une ville accueillante, ville fleurie, ville amie des familles, des enfants et des seniors, notre cité peut être fière de ses racines. L'ouverture sur le monde doit marquer son territoire.

Cholet, ville à taille humaine, bénéficie aujourd'hui des avantages d'une grande collectivité sans en avoir les inconvénients. Notre qualité de vie, nos équipements, notre capacité à rebondir, notre richesse industrielle constituent la marque d'un territoire dynamique, un modèle pour d'autres.

Le dynamisme d'un territoire passe par ces instants de liesse populaire, qu'organisateur et bénévoles s'attachent à garantir. Que tous soient ici pleinement remerciés.

À l'heure de la concurrence des territoires, cultiver sa notoriété permet de renforcer l'attractivité d'un lieu, d'une ville, de son agglomération, d'un bassin de vie, de consolider l'avenir.

Pour reprendre une phrase de l'écrivain et journaliste sportif Antoine Blondin, la petite reine "c'est la fête et les jambes" !

Cholet, ville la plus sportive de France, et l'Agglomération du Choletais sont supportrices du haut niveau, véritable facteur d'émulation et d'exemplarité pour les jeunes. Le sport c'est l'école de la transmission, de la générosité, du dépassement de soi. Une école de la vie, tout simplement !

Alors dimanche 29 mars, nous vous donnons rendez-vous pour partager ces belles valeurs et surtout ce grand moment sportif.

Nous vous souhaitons nombreux pour ce jour qui sera une magnifique fête pour le Choletais !

L'équipe Cholet Passion

L'OBJET



LE NICHOR À CHOUETTE EFFRAIE

Réalisé par un ancien lycéen de Renaudeau, le nichoir installé depuis peu dans le quartier du Val de Moine a été conçu pour la nidification d'un rapace nocturne : la chouette effraie. Construit en bois et aux dimensions imposantes (95 x 55 x 55 cm), il dispose d'une cloison intérieure qui vise à assurer une obscurité partielle nécessaire à la vie de la chouette. Le nichoir a été installé par les agents de la direction des Parcs, des Jardins et du Paysage (DPJP). Placé à un peu plus de 5 m de hauteur, il facilite l'envol du rapace et limite la prédation de la couvée par les fouines, les martres...

Trois objectifs majeurs

Depuis 2006, une quarantaine de nichoirs fabriqués par des élèves des écoles de Cholet et assemblés par les enfants accueillis par Cholet Animation Enfance (CAE), ont été mis en place dans la commune par les agents de la DPJP. Le mouvement s'est accéléré à partir de 2018 avec 77 nouvelles installations. Ces dernières pièces, découpées par le personnel de l'ESAT du Cormier, ont également été assemblées par les jeunes du CAE.

La pose de nichoirs qui nécessite peu de matériel et de moyens répond à trois objectifs majeurs :

- faire face à la diminution alarmante de populations d'oiseaux dans nos villes et nos campagnes ;
- préserver notre biodiversité ordinaire ;
- lutter de façon biologique contre les espèces envahissantes susceptibles d'occasionner des dégâts comme les chenilles processionnaires, les moustiques-tigres...

MÉSANGES ET FAUCONS

Dans presque tous les cas, les nichoirs sont conçus pour héberger des mésanges, prédatrices naturelles de chenilles processionnaires, extrêmement nuisibles et envahissantes.

Deux nichoirs à faucon pèlerin ont été positionnés sur les hauteurs des églises Saint-Pierre et Notre-Dame. Ils sont actuellement vides, le faucon ayant tendance à nicher dans le même type d'habitat que son milieu d'origine. Ceux nés des deux couples vivants dans les environs de Cholet viendront peut-être s'installer sur les sommets de nos édifices religieux. Le faucon pèlerin a un impact positif sur la régulation des pigeons de ville.

INFOS PRATIQUES

HÔTEL DE VILLE
02 72 77 20 00
contactville@choletagglomeration.fr

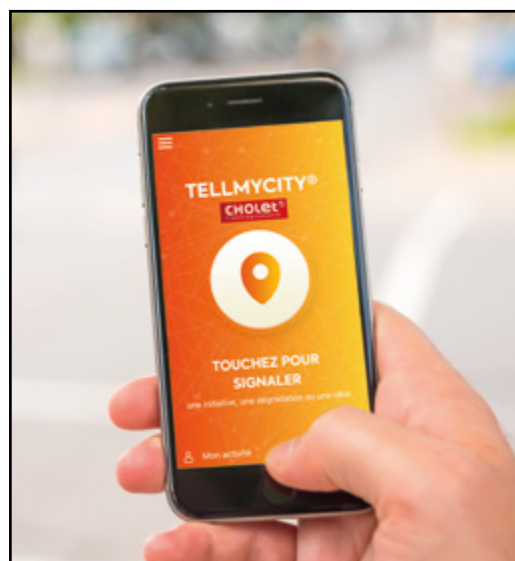
HÔTEL D'AGGLOMÉRATION
02 44 09 25 00
contactaglo@choletagglomeration.fr

MAIRIE ANNEXE DU PUY SAINT BONNET
02 41 56 41 76
mairie-puy-saint-bonnet@choletagglomeration.fr

cholet.fr

CHOLETmag

Mensuel municipal d'information, réalisé par la direction de la Communication de la Ville de Cholet / DIRECTEUR DE LA PUBLICATION Michel CHAMPION / CONTACT Hôtel de Ville 49321 Cholet cedex tél. 02 72 77 20 00 choletmaginternet@choletagglomeration.fr / DIRECTION DE LA COMMUNICATION Delphine STÉPHAN / RÉDACTEUR EN CHEF Goulvenn DEBOIS / RÉDACTION Marion VEILLET - Éric BOUFFANDEAU - Goulvenn DEBOIS - Nathalie LUCAS / PHOTOS David ANDRÉ - Étienne LIZAMBARD - Shutterstock / COMPOSITION Valérie GOBLET - Stéphane BLANCHARD / RELECTURE Les Décoquilleurs / IMPRESSION ICI / DISTRIBUTION Adrexo / Tiré à 33 000 exemplaires / DÉPÔT LÉGAL mars 2020



Version PRIME

TELLMYCITY®



SIX ANS

Avec ce 60^{ème} texte dans Cholet Mag s'achève un mandat qui a débuté il y a maintenant 6 ans. Durant ces 6 années le groupe Un nouvel élan aura bien sûr connu quelques modifications dans sa composition au gré de départs, d'arrivées et d'aléas divers. Siéger dans la minorité d'une assemblée quelle qu'elle soit n'est jamais simple, chacun l'admet. En revanche, une chose n'aura pas changé : la volonté de notre équipe d'être une minorité constructive toujours portée par le désir d'enrichir le débat par des propositions et

le souci d'éviter les polémiques stériles. Chacune, chacun peut consulter les différents numéros de Cholet Mag. Il lui sera aisé d'y trouver dans nos textes successifs l'illustration de cette approche. Nous remercions celles et ceux qui nous ont suivi dans cette démarche. Les Françaises et les Français sont lassés, ils le disent, des habituels jeux politiques. Ils revendiquent, désormais avec encore plus de vigueur qu'auparavant, que leurs élus se consacrent davantage et exclusivement à l'amélioration de leur vie quotidienne.

Une nouvelle équipe municipale et une nouvelle minorité s'exprimeront dans ces colonnes dès le mois prochain. Nous formons le vœu que ces nouvelles équipes soient dans cet état d'esprit.

Un nouvel élan pour Cholet

ALONZO KING LINES BALLET

Conjuguant à la technique classique une intervention toute personnelle, le chorégraphe Alonzo King projette ses interprètes dans une danse sans fin se traduisant par une hallucinante articulation des corps. Alonzo King Lines Ballet est aujourd’hui l’une des plus importantes et des plus enthousiasmantes compagnies américaines.

Händel

En explorant l’œuvre musicale de Händel, Alonzo King crée une musique complexe des corps, reprenant l’élégance dramatique de l’expression baroque dans une chorégraphie évocatrice qui résonne profondément avec la noblesse de la musique.

Common Ground

Kronos Quartet et Alonzo King Lines Ballet, deux des ambassadeurs culturels les plus influents de San Francisco, visionnaires dans leurs domaines respectifs, célèbrent ensemble l’union de la danse et de la musique dans une pièce à l’image de leur art novateur.



Judi 12 mars à 20h30

Théâtre Saint-Louis

Infos et réservations :

billetterie.cholet.fr

© CHRIS HARDY

SAISON
2019/2020



L'AGENDA SUR CHOLET.FR

Pour toute publication dans l'agenda sur cholet.fr, contacter la direction de la Communication au 02 72 77 23 83 ou choletmaginternet@choletagglomeration.fr

