

# CHOLET mag

DOSSIER P. 8

Écoles :  
la Collectivité  
en actions !

N° 334

JANVIER 2020

MAGAZINE MUNICIPAL  
D'INFORMATION DE  
LA VILLE DE CHOLET  
CHOLET.FR    

**CHOlet**   
l'entrepreneante

## Menu végétarien

Les restaurants des écoles publiques de Cholet serviront chaque semaine un repas végétarien à partir de janvier 2020. Il s'agit pour le moment d'une expérimentation sur 2 ans, prévue par la loi Egalim d'octobre 2018. Menu unique, garantissant l'équilibre nutritionnel, ce repas reposera sur l'association de céréales et légumineuses sources de protéines végétales, de fruits et de légumes, de graines oléagineuses avec des œufs et des produits laitiers sources de protéines animales. Les œufs, les produits laitiers,

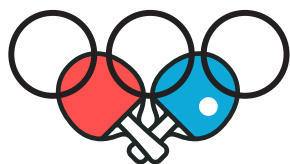
la crème fraîche, le beurre et le miel pouvant être associés aux aliments d'origine végétale. Sans viande, ni poisson, ni coquillages, ni mollusques, ni crustacés, le menu végétarien propose de faire évoluer les habitudes alimentaires en diversifiant les protéines et vise à répondre à deux préoccupations majeures : la santé publique et la préservation de l'environnement. Le menu végétarien sera identifié sur les menus scolaires affichés dans les écoles et mis en ligne sur le site de vos démarches en ligne Mon espace citoyen.



# FAIRE DE CHOLET LA VILLE DE TOUS LES HORIZONS

## Terre de Jeux 2024

L'Agglomération du Choletais a décidé de se porter candidate au label "Terre de Jeux 2024" et de postuler pour être "Centre de préparation aux Jeux" et accueillir ainsi des délégations sportives. L'objectif est de promouvoir les valeurs olympiques et la pratique sportive comme outil de bien-être, de santé, d'inclusion, d'éducation, de solidarité. Le Département de Maine-et-Loire apporte son soutien à la candidature de l'AdC pour le site de La Romagne, centre de préparation pour le tennis de table.



## Le chiffre

« La baisse des dotations de l'État a été considérable. Il faudrait un peu plus de 230 ans pour rattraper ce que nous avons perdu pendant la période drastique. »

Gilles Bourdouleix  
Maire de Cholet  
Conseil municipal du 9 décembre

## C'est dit.

« Ce que je retiendrai de ce mandat et des différents budgets votés, c'est la réalité d'une baisse de la dette ainsi que la baisse des dotations de l'État. »

Jean-Marc Vacher  
Conseiller municipal d'opposition  
Conseil municipal du 9 décembre

AVANT PARCOURSUP,  
POUR NE PAS  
ME PLANTER, J'VAIS  
PASSER PAR LA MAISON  
DE L'ORIENTATION...



En janvier,  
faites  
VOS VŒUX

Lire p. 23

## Rendez-vous

Pour aller plus loin dans l'information, Cholet mag s'associe à la Télévision Locale du Choletais dans le cadre de l'émission **Le Mag**, diffusée par la chaîne locale. Chaque mois, un plateau d'une douzaine de minutes offre un autre angle à deux des sujets développés par votre mensuel municipal d'information.

En janvier : "Interventions sur le temps scolaire" et "La Maison de l'Orientation"



TÉLÉVISION LOCALE  
DU CHOLETAIS  
CANAL 33 TNT

BOX ORANGE CANAL 378  
[tlc-cholet.com](http://tlc-cholet.com)

En ces premiers jours de l'année, je me réjouis d'adresser à chacune et à chacun d'entre vous mes vœux les plus sincères de santé, de réussite et de bonheur... "Tout le bonheur du monde est dans l'inattendu", comme le disait très justement Jean d'Ormesson.

L'année qui s'achève, comme les précédentes, a été difficile sur le plan des finances locales en raison de nouvelles contraintes imposées par l'État et ce, malgré les promesses faites. Nous serons à nouveau confrontés, comme toutes les grandes villes, à la nécessité de poursuivre les économies de gestion.

Nous voilà repartis ensemble pour une nouvelle année, fiers des réussites de notre territoire, certains de notre détermination à avancer pour faire de Cholet la ville de tous les horizons, celle qui, demain, ne sera pas déjà oubliée.

Nous poursuivons la transformation de notre cité pour qu'elle corresponde aux caractéristiques de la ville de demain. Cholet a su se doter d'atouts indéniables pour construire la cité durable et solidaire de demain, au plus proche de ses habitants. Elle est aujourd'hui une des villes les plus accueillantes pour les familles et ce, grâce à la qualité de son offre éducative. Elle propose en effet un projet éducatif riche de nombreux partenariats culturels, sportifs, artistiques avec l'objectif de favoriser l'épanouissement et le bien-être des enfants.

Il est indispensable de travailler main dans la main avec nos différents partenaires. Avec l'Éducation nationale, tout d'abord, mais aussi avec les parents d'élèves. Dans la continuité de son engagement en faveur du développement durable, la Ville de Cholet souhaite sensibiliser les enfants au respect de l'environnement. Pour favoriser une approche concrète et ludique, la Ville

organise chaque année trois temps forts avec les enfants des écoles privées et publiques de Cholet et du Puy Saint Bonnet : la "Fête de l'Arbre", un "Vendredi au jardin" et la "Fête de l'Automne".

Les questions d'alimentation et de santé donnent également lieu à de nombreuses actions de sensibilisation sur le temps de la pause déjeuner, à l'image du programme "Mon école, mon menu", qui rencontre un vif succès. Face à l'évolution inquiétante de l'obésité infantile et aux difficultés exprimées par certaines familles, la Ville s'investit dans une véritable politique nutritionnelle. Les enfants sont ainsi acteurs de leurs

Une des villes  
les plus accueillantes  
pour les familles

menus. Cette initiative les incite également à partager en famille ce qui a été enseigné à l'école.

Par ailleurs, dans un monde qui va de plus en plus vite, la lecture et l'écriture pourraient passer pour des anomalies ! Aujourd'hui, plus que jamais, nous avons besoin de retrouver ces instants de paix au cours desquels la réflexion l'emporte sur les passions et le silence sur le tumulte. C'est ainsi que la Médiathèque et la Ludothèque, une des plus importantes de France, sont des lieux de vie et de sociabilité incontournables dans notre ville. Leurs objets sont multiples : éveiller l'imaginaire, interroger l'information, stimuler l'esprit critique et assurer notre liberté d'expression. Elles emmènent aussi vers un ailleurs tout en créant des liens dans notre quotidien. La Ludothèque rassemble les générations pour un moment de détente.

Par ailleurs, depuis plusieurs années, la Ville permet aux enseignants et à leurs élèves de découvrir les lieux de vie culturelle de Cholet grâce aux projets et ateliers dispensés par le Musée d'Art et d'Histoire et le Musée du Textile et de la Mode. Enfin, désireuse d'accompagner les jeunes

Choletais dans leur parcours de futurs citoyens, la Ville se mobilise autour de l'éducation à la vie en collectivité. Cela passe notamment par le développement d'actions en lien avec leurs déplacements et le partage de l'espace public à l'image du Rallye de la Mobilité durable.

Dans une ville où la culture, les valeurs d'humanisme, de solidarité et de partage tiennent une si grande place, les opportunités sont multiples pour inciter à la créativité et faire découvrir les formidables richesses de l'ouverture au monde. Ouvrir les enfants à la culture, les sensibiliser à l'environnement et à la protection de notre patrimoine, promouvoir leur esprit citoyen tels sont les maîtres-mots de la politique éducative menée par la Ville.

Vous le voyez, la Ville a déjà pris une belle longueur d'avance dans la mise en œuvre d'activités riches et variées à destination des scolaires.

Permettez-moi de vous réitérer mes meilleurs vœux pour cette nouvelle année. Qu'elle vous apporte à vous et à vos familles la santé, la joie au quotidien, des perspectives remplies d'espérance et de nombreux projets.

  
Gilles BOURDOULEIX  
Maire de Cholet  
Président de l'Agglomération du Choletais  
Député honoraire

# 2019 EN IMAGES



**JANVIER**  
Carrefour de l'Orientation,  
des Métiers et de l'Entreprise  
55 000 visites



**DÉCEMBRE**  
Pose de la 1<sup>ère</sup> pierre de Lysséo



**NOVEMBRE**  
Journées des Droits de l'Enfant :  
30 ans de la Convention Internationale des Droits de l'Enfant



**FÉVRIER**  
Doriane, Aurélie et Lorane,  
les 3 Ambassadrices de Cholet pour l'année 2019



**MARS**  
Favreau : inauguration de la Maison de l'Enfance rénovée



**SEPTEMBRE**  
Ouverture des nouvelles Halles



**OCTOBRE**  
Octobre Rose  
Élus et agents municipaux mobilisés



**AVRIL**  
102<sup>ème</sup> Carnaval



**MAI**  
Cœur de Ville  
La place Travot aménagée pour l'été



**JUIN**  
Les Z'allumés  
DJ Oriska enflamme la place Rougé.



**JUILLET**  
Visite du jury "Villes et villages fleuris"  
Cholet conserve sa 4<sup>ème</sup> fleur  
et obtient une Fleur d'Or.



**AOÛT**  
Nouvelle campagne de communication  
sur le sport de haut niveau : "Ensemble dans l'action"

L'équipe municipale  
vous souhaite une  
**très belle année**

**2020**



Direction de la Communication - Ville de Cholet/AdC - décembre 2019

[laissezvousprendre.cholet.fr](http://laissezvousprendre.cholet.fr)

**Le Choletais**  
L'audace pour réussir

**CHOlet**<sup>®</sup>  
l'entrepreneante



### MAGIE DE NOËL

La magie de Noël a de nouveau opéré à Cholet, dans le centre-ville et dans les quartiers. Pendant plus d'un mois, de nombreuses animations gratuites ont fait le bonheur des petits et des grands : spectacles de rue, manèges, patinoire sur la place Travot, Marché de Noël, crèche vivante, Ciné-Mômes... tout était réuni pour offrir aux Choletais et aux visiteurs de passage de fabuleux moments en famille.

## FAIRE BOUGER SON CORPS

Les éducateurs sportifs de la Ville interviennent auprès de toutes les classes élémentaires de Cholet et du Puy Saint Bonnet, sur le temps scolaire. Objectifs : développer sa motricité, partager des règles, prendre soin de sa santé...



**Simone Poupard**  
Adjoint au Maire  
Éducation

La Municipalité est convaincue que ce qui est fait aujourd'hui pour l'enfant est bénéfique pour l'adulte qu'il sera demain. **Toutes les actions mises en place sur le temps scolaire, dans les écoles publiques et privées, sont marquées par cette forte volonté de placer l'enfant au cœur de nos préoccupations.** Les enfants scolarisés à Cholet et au Puy Saint Bonnet ont la chance de pouvoir compter sur des adultes très qualifiés. Les titres Ville Amie des Enfants et Intercommunalité Amie des Enfants ne sont pas de vains mots : ce sont nos gènes. Leur philosophie est inscrite dans l'ADN des actions que nous menons, toujours dans l'intérêt de l'enfant."



# ÉCOLES LA COLLECTIVITÉ EN ACTIONS !

En novembre dernier, le Conseil municipal et le Conseil de Communauté ont adopté les nouvelles conventions fixant les modalités d'interventions des services auprès des élèves des écoles publiques et privées de Cholet. Une offre pédagogique plurielle. Une spécificité choletaise.

Chaque année, chaque semaine, des centaines d'élèves profitent sur le temps scolaire, dans la classe ou "hors les murs", d'actions pédagogiques organisées et financées par la Ville de Cholet et l'Agglomération du Choletais. Cycle de piscine, éveil musical, ateliers jardinage, classe verte à Ribou, sensibilisation à la sécurité routière, cours de golf, visites au musée, parcours de découverte à travers la ville avec l'Office de Tourisme, éducation à l'alimentation... cette offre éducative, riche et diversifiée, touche aux arts et à la culture, au sport, à l'environnement, à la citoyenneté, à la mobilité, à la santé.

"Toutes ces actions contribuent à la mise en place des grandes orientations pédagogiques définies par l'Éducation nationale. Une convention avait été conclue en novembre 2012 entre la Ville, l'Agglomération du Choletais et la Direction des Services Départementaux de l'Éducation nationale. Dans ce cadre, la Collectivité proposait l'intervention d'agents territoriaux et mettait des locaux à disposition", explique **Simone Poupard**, Adjoint au Maire délégué à l'Éducation.

Échue en 2015, la convention n'avait pas été renouvelée, au regard des incertitudes sur l'organisation du temps scolaire, liée à l'évolution des rythmes scolaires.

Pour autant, les activités ont été maintenues. "La Collectivité propose ce catalogue d'actions aux enseignants qui, selon leur projet de classe ou d'école, choisissent ou non de participer."

À noter : le transport des élèves et des accompagnateurs est pris en charge gratuitement par Transports Publics du Choletais.

## SERVICES QUI INTERVIENNENT SUR LE TEMPS SCOLAIRE

- Service Scolaire
- Service des Sports
- Conservatoire
- Médiathèque
- Musées
- Archives
- Direction de l'Environnement
- Direction des Parcs, Jardins et du Paysage
- Cholet Sports Loisirs (Centre d'Initiation aux Sports de Plein Air, Glisséo, Golf)
- Transports Publics du Choletais
- Service Développement social

# INTERVENTIONS SUR LE TEMPS SCOLAIRE L'OFFRE PLURIELLE



### MOINS JETER, MIEUX TRIER

Trier et recycler est enseigné aux élèves du primaire par les ambassadeurs du tri qui sensibilisent aussi les enfants à une moindre production de déchets.



### ÉDUCATION ROUTIÈRE

Sur la piste d'éducation routière située au Foirail, les élèves de CM2 sont mis en situation de déplacements réels.



### LES CM2 PASSENT EN FÊTE

Pour célébrer le passage en 6<sup>ème</sup>, la Ville de Cholet organise à Ribou une matinée de jeux suivie d'un pique-nique. Ce sont près de 600 enfants qui font la fête chaque année.



### UNE PAGE OUVERTE SUR LES LIVRES

À la Médiathèque le conte est le support choisi pour découvrir le livre. Le passage du biblibus dans les écoles primaires de Cholet appuie l'initiation à la lecture.



### SUR LE GREEN

Faire du golf un sport accessible à tous est depuis de nombreuses années un des objectifs du Golf de Cholet. Tous les ans, en moyenne 900 élèves sont accueillis au Chêne-Landry.



### MON ÉCOLE, MON MENU

Chaque année, le service Scolaire propose aux enseignants d'élaborer en classe (CE2, CM1, CM2), un menu qui sera servi en mai ou en juin, dans tous les restaurants scolaires municipaux.



### MOBILITÉ DURABLE

À pied, à vélo ou en bus, 650 élèves de CM2 sillonnent la ville lors du Rallye de la Mobilité Durable.



### HISTOIRE ET PATRIMOINE

Aux Archives municipales, les enfants découvrent les sources de l'histoire locale.



### ÉVEIL MUSICAL

Chaque année, plus de 900 élèves bénéficient de l'intervention de professeurs du Conservatoire.



### À LA RENCONTRE D'ARTISTES

Susciter dès le plus jeune âge l'esprit critique par l'éveil des sens et la pratique artistique, c'est ce que proposent les médiateurs des Musées de Cholet.



### CLASSES VERTES

Tout au long de l'année scolaire, le Centre d'Initiation aux Sports de Plein Air accueille sur le site de Ribou près de 1 750 élèves (du CE2 au CM2) qui viennent découvrir et pratiquer des activités de plein air.



### JARDINS-ÉCOLE ET PLANTATIONS

Les élèves découvrent le monde végétal, son environnement, son fonctionnement lors des plantations d'arbres ou des ateliers ludiques.



### GLISSE ET EAU

L'apprentissage de la natation et du patinage pour tous les élèves est une priorité pour l'Agglomération du Choletais. Chaque année, 177 classes du territoire sont accueillies dans les piscines et patinoires de Glisséo.

Du 8 janvier au 12 février

# MERCREDIS SANS ÉCRAN

ÉCRANS EN VEILLE,  
TOUS EN ÉVEIL

GRATUIT



ATELIERS ET ANIMATIONS  
Programme sur [cholet.fr](http://cholet.fr)



**CHOLET**  
l'entrepreneuse

L'ACTION MUNICIPALE

## LES MERCREDIS SANS ÉCRAN

Avec les Mercredis sans écran, la Ville propose un ensemble de temps forts afin de sensibiliser à la surexposition aux écrans et valoriser les effets positifs d'un usage adapté. Chaque mercredi, des animations, des activités culturelles et sportives, des ateliers, une conférence sont proposés. Objectifs : valoriser les temps d'échanges en famille, transmettre des clés aux parents pour accompagner leurs enfants et proposer des alternatives pour "apprivoiser les écrans". Crèches, Relais Assistants Maternels, Point Info Famille, accueils de loisirs, Archives, Médiathèque, Ludothèque, Musées, École d'Arts, service des Sports, Office de Tourisme, Baraque à Cirque, centres sociaux... de nombreux services et partenaires de la Collectivité ont concocté un programme riche et varié. Pour tous les âges.

Dates à retenir :

- Mercredis 8, 15, 22 et 29 janvier ;
- Mercredis 5, 12 février ;
- Mardi 11 février, 20h :  
Conférence "Famille.com : comment mieux gérer les écrans ?"  
animée par Anne-Lise Ducanda.

INFOS

Point Info Famille  
02 72 77 22 10  
Programme complet sur [cholet.fr](http://cholet.fr)

Vacances d'hiver 2020



NOUVEAU

Votre enfant peut maintenant profiter de 2 séances à suivre sur un même site, pour découvrir 2 disciplines en une demi-journée ! Il est pris en charge par les éducateurs sportifs entre les deux activités.

INSCRIPTIONS du 24/01 au 05/02  
sur **MON ESPACE CITOYEN**  
[monespacecitoyen.cholet.fr](http://monespacecitoyen.cholet.fr)

Mon Espace Famille  
02 72 77 24 26 (Choix 1)

**CHOLET**  
l'entrepreneuse



## CIRQUE À LA CRÈCHE

Depuis le mois de novembre, le service Petite Enfance a mis en place un projet autour des arts du cirque dans ses structures d'accueil. Jusqu'en 2022, la Baraque à Cirque interviendra dans les multi-accueils de Cholet et du Puy Saint Bonnet.

En entrant dans la salle d'activités, on s'attendait à une ambiance survoltée. Il n'en est rien. La voix douce et les gestes enveloppants d'Anna, intervenante de la Baraque à Cirque, donnent le ton. Un à un, les enfants s'aventurent sur la planche d'équilibre ou sur "la grosse boule". Certains impressionnés, d'autres au contraire déjà très à l'aise. Ce matin-là, c'est déjà la 3<sup>ème</sup> séance d'éveil aux arts du cirque proposée aux bambins de 2 ans accueillis à Pomme-Cannelle. Il en sera de même dans toutes les structures d'accueil petite enfance gérées par la Ville.

**Motricité  
et confiance en soi**

Pendant 4 séances, la Baraque à Cirque vient faire découvrir les différentes pratiques

du cirque aux enfants de la crèche. Cette activité permet aux enfants de développer le sens de l'équilibre, la relation avec les autres et de découvrir l'environnement qui les entoure. Ces ateliers leur permettent également de se rendre compte de leurs capacités : pouvoir lancer, rattraper, tenir en équilibre, se déplacer de différentes façons. "Ces ateliers mettent en œuvre un certain nombre de valeurs comme l'entraide, la patience, le respect, l'autonomie. L'objectif principal est de favoriser le développement et l'éveil de l'enfant grâce à des expériences et propositions ludiques, toujours dans le respect de chaque enfant", explique Isabelle Leroy, Adjoint au Maire délégué à la Famille et à la Petite Enfance. Lancer, attraper, faire rouler, ramper, grimper, glisser, s'appuyer... les découvertes sont nombreuses dans cette proposition faite à l'enfant.

Avec l'éveil musical, les sorties au musée, les séances à la Ludothèque ou les spectacles au théâtre, ces ateliers arts du cirque viennent enrichir l'offre culturelle proposée aux enfants accueillis. "Les structures petite enfance de Cholet sont bien plus qu'un mode de garde", sourit l'élue.

INFOS

Service Petite Enfance  
02 72 77 24 10





Aménagement de voiries



Transformation du terrain n°2 de la Treille en synthétique



Opérations d'aménagement des espaces verts

# BUDGET 2020

*Le Conseil municipal a adopté le budget 2020 le 9 décembre dernier. Acte fort du fonctionnement de la Collectivité, il confirme la gestion saine des deniers publics.*

Le budget primitif 2020 a été préparé dans la continuité des engagements pris par la Municipalité. Parce qu'elle souhaite maintenir un service public de qualité pour ses habitants, la Ville de Cholet, dans un contexte national toujours contraint, poursuit ses efforts sur ses coûts de fonctionnement, tout en réduisant la part de la dette. Cette stratégie lui permet

de préserver la qualité du service public local et sa capacité d'investissement, au bénéfice de projets servant le rayonnement et l'attractivité du territoire. "Comme le budget familial, le budget de la Collectivité est géré avec rigueur, transparence et bon sens. En bon père de famille. Dans le souci permanent de préparer l'avenir", confie Michel Champion, Premier Adjoint au Maire en charge des Finances.

## Vos impôts

Le budget 2020 maîtrise, à nouveau, la pression fiscale sur le territoire. "Conformément à nos engagements, les taux communaux de fiscalité directe locale seront reconduits pour 2020", indique l' élu.

Ainsi, pour 2020, les taux communaux sont :

- taxe d'habitation : 16,85 % ;
- taxe foncière sur les propriétés bâties : 28,27 % ;
- taxe foncière sur les propriétés non bâties : 47,86 %.

## Aux côtés des associations

En 2020, la Municipalité accompagne ses partenaires associatifs en accordant plus de 2,1 millions d'euros de subventions. Ces aides financières viennent s'ajouter aux avantages en nature (supports de communication, prêt de mobilier, de matériel...) valorisés pour plus de 2 millions d'euros. "Cet important soutien, financier et logistique, participe activement aux politiques culturelle, sportive et solidaire menées sur le territoire", note Michel Champion.

## EN RÉSUMÉ

**Un budget 2020 raisonnable, conforme aux engagements et ambitions de la Municipalité. Un budget qui :**

- veille au pouvoir d'achat des ménages choletais ;
- améliore le cadre de vie ;
- soutient le dynamisme économique local.



**BUDGET GLOBAL**  
75,8 M€



## INVESTISSEMENT

12,5 M€

Encours de la dette :  
**951 € par habitant**  
(moyenne des collectivités de même strate : 1 447 €)

## L'investissement préservé

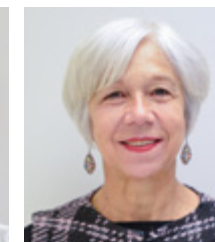
Investir pour le développement harmonieux de la ville : c'est, une fois encore, un des grands principes du budget 2020. La Municipalité poursuit son niveau d'équipement pour répondre au mieux aux attentes des Choletaises et des Choletais. Plus de 12,5 millions d'euros seront investis et notamment consacrés à :

- entretien des équipements (voirie, bâtiments) : 2 M€ ;
- travaux dans le quartier Favreau : 1,6 M€ ;
- gros entretien des équipements communaux : 1,3 M€ ;
- opérations d'aménagement des espaces verts : 1,07 M€ ;
- transformation du terrain n°2 de la Treille en synthétique : 1 M€ ;
- aménagement de voiries : 925 000 € ;
- extension du cimetière : 605 000 € ;
- poursuite du projet quartier Gare : 281 435 € ;
- nouvelle Salle des Fêtes (études) : 100 000 €.

# RECENSEMENT



Daniel FIÈVRE



Marie-Noëlle SOULLARD



Daniel AUBINEAU



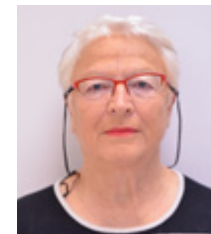
Yannick PHEIPEAU



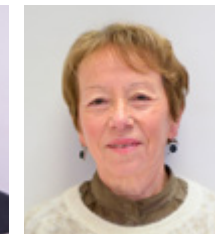
Karin AUBINEAU



Marie-Paule MÉNARD-CASTELLI



Marie-José PRIN



Bernadette SOULLARD



Josianne FIÈVRE

2 190 foyers sont concernés par l'opération de recensement sur Cholet. Cette enquête est commanditée par l'Institut National des Statistiques et des Études Économiques (INSEE) et revêt un caractère obligatoire.

Les données recueillies par les 9 agents recenseurs servent à définir et à guider les politiques communales dans les domaines du transport, des équipements publics, de l'aménagement ainsi qu'à l'élaboration de statistiques économiques. Elles ont aussi pour finalité de dresser un tableau de l'emploi sur le territoire. Les renseignements collectés par l'INSEE restent bien sûr confidentiels.

## À savoir

Une lettre d'information destinée aux foyers choletais recensés sera distribuée entre le 9 et le 15 janvier. Elle avisera du passage imminent d'un agent recenseur. La personne mandatée par la Mairie et qui se présente chez l'habitant est identifiable grâce à une carte officielle tricolore sur laquelle figure son identité, sa photo et la signature du Maire.

**Vous pouvez répondre en ligne sur le site [le-recensement-et-moi.fr](http://le-recensement-et-moi.fr) à l'aide du code d'accès et du mot de passe remis par l'agent recenseur.**

## INFOS

Hôtel de Ville – Bureau du recensement  
02 72 77 22 44  
[insee.fr](http://insee.fr)





**HANDI PASS**

En 2017, la Ville a créé le label **Handi-bienveillant** pour valoriser les commerçants qui, en contact direct avec une clientèle en situation de handicap, prennent en compte ses besoins et les difficultés qu'elle peut rencontrer. En prolongement de ce dispositif, la Ville lance le **Handi-pass**, un outil mis à disposition des personnes en situation de handicap pour mieux communiquer et se faire comprendre, faciliter les contacts avec les commerçants lors des achats.



# ESCAPADE LE SPORT À L'HONNEUR

La 9<sup>ème</sup> édition du Forum esCAPade, initié par le Groupe de Travail pour la Promotion de la Personne Handicapée de la Ville de Cholet, a lieu **samedi 18 janvier, de 14h à 18h, à la Salle des Fêtes**. Ce salon rassemble de nombreux acteurs sportifs et culturels locaux, qui œuvrent tout au long de l'année en faveur de l'inclusion des personnes en situation de handicap, en proposant et développant des loisirs pour tous. Le sport est le thème retenu cette année. Deux joueurs du Stade Olympique Choletais, Jonathan Mexique et Steve Elana, sont les parrains de cette édition.

**Changer le regard**  
Ouvert à tout public valide ou non, cet événement est "un espace de rencontres entre les personnes en situation de handicap

et les professionnels des vacances et des loisirs adaptés à ce public spécifique. Les visiteurs sont ainsi encouragés à s'ouvrir sur de nouvelles pratiques sportives ou culturelles, à lever leurs réticences à pratiquer une activité qu'ils pensaient inaccessible. Les associations de soutien aux personnes handicapées y sont aussi présentes pour créer du lien", indique **Laurence Texereau**, Adjoint au Maire délégué aux Solidarités.

**Cap ou pas cap ?**  
Un parcours de sensibilisation, réalisé par les équipes du Centre Technique Municipal, permettra aux visiteurs de se mettre dans la peau d'une personne à mobilité réduite. Objectif : se rendre compte des obstacles et difficultés rencontrés au quotidien. "Ce rendez-vous a pour but de banaliser le

handicap en changeant le regard que les personnes portent sur leurs concitoyens. Il s'agit de montrer que toute personne, valide ou non, est capable, parfois capable autrement, et surtout capable avec les autres", complète **Benoît Martin**, Conseiller municipal en charge de l'événement. Le souhait formulé ici est d'ouvrir la société sur le monde du handicap. Un pari gagné à chaque édition.

**INFOS**  
Forum esCAPade  
Samedi 18 janvier  
De 14h à 18h  
Salle des Fêtes - Avenue Anatole-Manceau  
Programme complet sur [cholet.fr](http://cholet.fr)  
Contact : 02 72 77 21 35

# FAVREAU QUARTIER EN MUTATION

L'Agglomération du Choletais et la Ville de Cholet sont engagées, avec l'Agence Nationale pour la Rénovation Urbaine, dans un programme de renouvellement urbain dans le quartier Favreau-Les Mauges. Une intervention d'envergure programmée sur plus de 5 ans. En février, la Collectivité entame la 1<sup>ère</sup> phase de requalification des espaces publics. Explications.



Une réunion publique d'information sur le projet et le déroulement des travaux est prévue samedi 8 février, de 10h à 11h30, au Centre social du Planty.

Le quartier Favreau-Les Mauges est en pleine mutation. Une opération globale qui porte sur l'habitat, les espaces publics, les équipements, le commerce. L'objectif de ce vaste projet de rénovation urbaine est d'offrir aux habitants un cadre de vie valorisant et épanouissant. Après les rénovations de 170 logements de Sèvre Loire Habitat et de la Maison de l'Enfance, le quartier entre dans sa phase de requalification urbaine et paysagère.

**La requalification urbaine (2020-2022) de la zone Sud porte sur :**

- la création de parvis en pied de bâtiments pour sécuriser les piétons et embellir les abords des immeubles ;

- la simplification et la modification du schéma de circulation, en supprimant et en déplaçant des voiries ;
- l'augmentation des places de stationnement en les repositionnant afin d'endiguer le stationnement sauvage ;
- la création de cheminements doux sécurisés sur la totalité du quartier ;
- le réaménagement d'espaces paysagers avec une offre de jeux et de sport adaptée à la demande ;
- la rénovation des réseaux eaux usées, eau potable et l'écoulement des eaux pluviales (lire encadré) ;
- la rénovation de l'éclairage public et l'extension du réseau fibre optique ;
- le remplacement de colonnes à déchets existantes par des colonnes à déchets enterrées.

**En concertation avec les habitants**

Le projet de requalification urbaine et paysagère est mené par les services de la Ville et de l'Agglomération en concertation avec les habitants. Plusieurs rencontres ont été organisées avec des enfants du Centre social du Planty, du collège Clemenceau, les membres du Conseil citoyen et des familles. Objectifs : identifier les problématiques, établir une liste de souhaits, travailler sur les possibles, présenter et valider les esquisses.

**C'EST BON POUR LA PLANÈTE !**

Le quartier Favreau se veut novateur en matière de gestion des eaux pluviales. La conception du projet vise à se rapprocher du cycle naturel de l'eau. Concrètement, il s'agit de limiter les rejets d'eau de pluie dans les canalisations, en favorisant leur infiltration directe dans le sol. Le cycle naturel de l'eau s'accumule provisoirement sur certaines zones en herbe. Ce surplus est ensuite absorbé progressivement par le sol.



**INFOS**  
Service Développement social  
02 44 09 26 50  
Visite virtuelle sur [cholet.fr](http://cholet.fr)

# SALON DU TOURISME CHOLET

Le Parc des Expositions de la Meilleraie organise les 8 et 9 février le Salon du Tourisme, en partenariat avec l'agence de voyage Richou. Ouvert tout le week-end de 10h à 18h, la manifestation célèbre le Laos, invité d'honneur de l'édition 2020. L'événement, qui se déroule tous les 2 ans, attire plus de 10 000 visiteurs en quête de pittoresque, de destinations nouvelles et d'autres plus traditionnelles, mais toujours très prisées. Agences de voyage, croisiéristes, tours-opérateurs, professionnels de l'hôtellerie, offices de tourisme... une centaine d'exposants seront présents. Des tombolas, des jeux avec de nombreux lots à gagner et des animations seront proposés tout au long du week-end. Le "petit plus" : les professionnels du tourisme présents proposeront des conditions tarifaires avantageuses.

## INFOS

@parcmeilleraiecholet

8 et 9  
février  
2020  
10h-18h

ENTRÉE  
GRATUITE

INVITÉ  
D'HONNEUR :  
LE LAOS

Parc de  
la MEILLERAIE

Partenaire privilégié  
richou

## LE POINT AGGLO



### CHOLET ET LA FIBRE OPTIQUE

La fibre optique déployée par Orange est arrivée à la porte de 21 000 logements "éligibles" sur Cholet. L'objectif fixé pour la fin d'année 2020 doit porter le nombre de raccordements sur notre commune à 33 000. Il ne restera à cette période que les habitations hors zones à forte concentration urbaine qui devront, si elles souhaitent le raccordement, en faire la demande expresse selon une procédure dite de "raccordement sur demande" qui fera très prochainement l'objet d'une communication.

Il appartient à chaque consommateur dont le logement est "éligible" de contacter le fournisseur d'accès internet de son choix.

#### Sur l'ensemble de la ville

Le déploiement de la fibre commencé en 2015 a d'abord été fait par quartier. Orange a choisi d'intervenir maintenant sur l'ensemble de la ville, sans prioriser tel ou tel secteur de Cholet. En contrepartie, le planning des raccordements n'est plus communiqué. Les services de la Ville de Cholet ne peuvent donc pas répondre à vos questions à ce sujet. L'information est toutefois disponible sur le portail : <https://reseaux.orange.fr/couverture-fibre>

#### Souterrain ou aérien

La priorité recherchée est un raccordement en souterrain. Parfois cependant, le déploiement ne peut être effectué que par voies aériennes. Orange utilise alors au maximum les poteaux Enedis (ex-EDF). Mais dans certains cas, suite à des études techniques complexes, cette possibilité est refusée par Enedis pour des problèmes de trop forte tension et de surpoids.

De nouveaux poteaux doivent alors être installés sur le domaine public. D'autre part, le déploiement en aérien implique la pose d'un boîtier sur la façade des habitations. Elle peut se faire sans l'accord formalisé du propriétaire comme le rappelle l'article 85 de la Loi dite "Pour une République numérisée" du 7 octobre 2016. Néanmoins, la Collectivité a toujours encouragé Orange et ses sous-traitants à prévenir les propriétaires lors de ce type d'installation.

## INFOS

[reseaux.orange.fr](https://reseaux.orange.fr)



Joachim Horsley

## LA FOLLE JOURNÉE

C'est la 26<sup>ème</sup> édition de l'événement musical consacrée cette année à Ludwig van Beethoven.

Les 24, 25 et 26 janvier, Cholet est ville partenaire de la Folle Journée en région. Pour célébrer le 250<sup>ème</sup> anniversaire de la naissance de Beethoven, 18 concerts sont programmés dans les équipements culturels de la ville et 2 aux Herbiers, commune partenaire.

#### Compositeur mythique, prolifère et emblématique

L'œuvre de Beethoven a fait de lui une des figures les plus marquantes de l'histoire de la musique. Né en 1770 à Bonn et décédé en 1827 à Vienne, Beethoven a contribué à l'évolution de la musique vers le romantisme et a influencé la musique occidentale pendant une grande partie du XIX<sup>ème</sup> siècle. Si ses symphonies ont largement contribué à sa popularité, le compositeur a œuvré dans différents genres musicaux et a eu un impact considérable dans l'écriture pianistique et la musique de chambre.

Ses compositions ont été transcrites par un nombre impressionnant de musiciens.

Musiques de films, chansons populaires, rock'n roll, publicité... tous les domaines musicaux ont su s'inspirer de l'œuvre du génie.

#### Coup de Cœur

Samedi 25 janvier - Théâtre Saint-Louis - 19h30  
Joachim Horsley (piano jazz) et ses musiciens "Beethoven à La Havane".

Jouant du piano comme un orchestre percussif, avec mains et baguettes, le pianiste et multi-instrumentiste Joachim Horsley s'entend à faire voyager son public en dehors des frontières musicales... Amoureux des rythmes d'Amérique latine et plus particulièrement de Cuba, il a entrepris d'adapter à la manière d'une rumba, un célèbre thème de la 7<sup>ème</sup> Symphonie de Beethoven et le résultat est étonnant.

#### Pour tous

Musiciens professionnels et pratiquants amateurs et élèves du Conservatoire du Choletais ont tous leur place dans la programmation musicale. Pour tout public aussi.

Que les spectateurs soient des mélomanes avertis, simples amateurs ou qu'ils souhaitent venir pour la découverte.

Le prix des concerts se veut attractif, de 2 à 12 € la place pour que chacun puisse s'émerveiller à l'écoute des compositions du Maître.

## INFOS

programme complet sur [culture.cholet.fr](https://culture.cholet.fr)

#### Billetterie :

14 avenue Maudet - 02 41 49 80 00

• Du lundi au samedi  
(jusqu'au vendredi 24 janvier)  
de 9h30 à 12h30 et de 14h à 18h

• Vente en ligne sur [ot-cholet.fr](https://ot-cholet.fr)  
jusqu'au vendredi 24 janvier (12h30)

• Week-end de la Folle Journée :  
Théâtre Saint-Louis  
vendredi 24 janvier à partir de 18h  
puis samedi 25 et dimanche  
26 janvier à partir de 10h

# INVESTIR POUR L'ÉCONOMIE LOCALE

L'Agglomération du Choletais (AdC) a voté son nouveau budget le 16 décembre dernier. Son programme d'investissement confirme la volonté de construire un territoire d'équilibres respectueux de son environnement. Un programme qui consolide le dynamisme économique et facilite le développement des entreprises locales. **Revue de détails des principaux investissements inscrits en 2020.**

**PRINCIPAUX INVESTISSEMENTS DE L'AGGLOMÉRATION**

**21,06 M€**

- 6 M€** Construction de l'espace aqualudique Lysséo à Lys-Haut-Layon
- 3,5 M€** Construction du stade intercommunal de la Treille à Cholet
- 3,4 M€** Réhabilitation et extension de la résidence Le Bosquet à Cholet
- 1,24 M€** Entretien des réseaux d'eaux pluviales de l'agglomération
- 1,05 M€** Réhabilitation de la résidence Grande Fontaine au May-sur-Èvre

**DÉVELOPPEMENT ÉCONOMIQUE**

- 2,97 M€** Création d'un Pôle numérique au Carteron - Cholet
- 2,5 M€** Pour la future zone stratégique de Clenay - Cholet
- 450 000 €** Pour la zone de la Bergerie VI La Séguinière
- 400 000 €** Pour la zone du Cormier V Cholet

**PRODUCTION D'EAU POTABLE**

- 1,14 M€** Pour la modernisation des usines de production d'eau potable de l'agglomération
- 1,32 M€** Pour l'entretien et la rénovation des installations existantes comme les réservoirs et les réseaux d'eau potable

**ASSAINISSEMENT**

- 2,08 M€** Dont 1,12 M€ pour la rénovation des réseaux d'eaux usées

**GESTION DES DÉCHETS**

- 2,59 M€** Pour les déchèteries rurales

## LE PACK ACCUEIL

UNE OFFRE DE SERVICE POUR VOS NOUVEAUX COLLABORATEURS



Vous intégrez un nouveau collaborateur à Cholet ou dans sa région ?

L'Agglomération du Choletais vous propose une offre de service pour réussir son installation sur notre territoire. Pour faciliter l'emménagement de vos salariés et de leur famille, l'Agglomération et ses partenaires apportent leur soutien sur des aspects pratiques liés à l'installation dans

une nouvelle région : recherche de logement, emploi du conjoint, démarches d'inscriptions des enfants en crèche, à l'école, pour vos déplacements...

**INFOS**  
Le pack Accueil est disponible sur [economie.cholet.fr](http://economie.cholet.fr)

## LA WINTER CUP

Les 7, 8 et 9 février, dans la salle du Bordage Luneau, la section tennis de la Jeune France de Cholet organise pour la 21<sup>ème</sup> fois, une des quatre phases éliminatoires de la coupe européenne de tennis pour les moins de 16 ans. En février, 8 nations sur les 33 en lice se retrouvent à Cholet. Chaque équipe nationale est composée de 3 joueurs et de l'entraîneur. Les pays s'affrontent en trois matchs, deux simples et un double. Les deux meilleures nations se qualifient pour la phase finale qui se tient à Ronchin près de Lille.

également assurer la présence d'un masseur-kinésithérapeute pendant les 3 jours. L'équipe dirigeante de la section Tennis de la JF est entourée d'une vingtaine de bénévoles et d'une trentaine de jeunes qui officient comme ramasseurs de balles.

La manifestation sportive se déroule en indoor les 3 jours de 11h à 17h. **L'entrée est gratuite.**

### AVANT LES MASTERS

Le niveau de la compétition est relevé. Ainsi, les jeunes tennismen qui évoluent dans la Winter Cup by Head se retrouvent majoritairement sur les circuits professionnels quelques années plus tard. C'est le cas de sportifs connus comme Lucas Pouille, Marion Bartoli pour ne citer qu'eux. Lors de la précédente édition, Paul-Henri Mathieu, Capitaine de l'équipe de France, apportait aux jeunes joueurs tout son savoir et quelques conseils avisés.



### INFOS

Le Bordage Luneau, 7, 8 et 9 février  
[tennis-jeunefrance-cholet49.fr](http://tennis-jeunefrance-cholet49.fr)

## 24H CHAUD LES JEUX

C'est la dernière fois que les joueurs se retrouvent dans les locaux historiques du Carteron. L'édition 2021 aura lieu dans la nouvelle salle d'activité du Val de Moine.



La 11<sup>ème</sup> édition du festival ludique organisé par l'ASPTT Cholet se déroule du samedi 11 (14h) au dimanche 12 janvier (18h), dans les locaux de l'association, au 21 rue du Carteron.

Fort de dix années d'expérience, le festival du jeu est un événement ludique incontournable pour les initiés mais aussi pour les néophytes. Il est également un moment attendu par les familles qui durant le week-end se laissent aller au plaisir de parties acharnées mais toujours festives et conviviales. Les 638 participants de l'édition 2019 attestent du succès de cette manifestation. L'intérêt pour 24h Chaud les jeux tient certainement à la variété des jeux proposés et à l'organisation maîtrisée.

60 bénévoles, 6 étudiants en Licence du jeu et du jouet accompagnent les organisateurs tout au long de la manifestation. Un espace ludique pour les plus jeunes (3 à 6 ans) est aménagé sur le site.

### Faites vos jeux

Jeux de stratégie, de rôle, escape-game autour d'une table, jeux d'enquête, de lettres, de création, jeux géants... il y en a vraiment pour tous les goûts et tous les publics. Les responsables de la section jeux de société et figurines de l'ASPTT mettent un point d'honneur à proposer parmi les jeux mis à disposition ceux nouvellement sortis et testés par les organisateurs et les partenaires.

"Le plaisir de jouer est le dénominateur commun. Gagner ou perdre est secondaire. Tous les publics trouvent à s'amuser autour d'une table dans un esprit convivial!" souligne **Jocelyn Bernaud**, Président général délégué de l'ASPTT Cholet.

### INFOS

[cholet.asptt.com](http://cholet.asptt.com)

3 € (gratuit - 12 ans)  
Pass famille (4 entrées) : 10 €  
Pass 24h : 16 €

# PRIMAVERA LE BEAU AU SERVICE DU BON



Née d'un projet artistique et caritatif, l'exposition Primavera se déroule cette année du 30 janvier au 6 février. Le travail de 24 artistes locaux et régionaux (peintres, sculpteurs) sera présenté en Salle des Expositions de l'Hôtel de Ville.

Un quart de siècle déjà que les Lions Choletais poursuivent cette action au profit d'œuvres sociales, caritatives et humanitaires, mais aussi culturelles. "Par cette action, nous mettons de belles choses au service de belles causes", se réjouit Jean-Yves Guelou, Président de la commission Primavera. Une sorte de galerie d'art éphémère où le produit de la vente (3/4 pour l'artiste, 1/4 pour l'action) sert la cause de l'association soutenue. Cette année, les Lions Clubs Cholet Cité et Cholet Mauges s'engagent pour le Centre d'Hébergement et de Réinsertion Sociale Bon Pasteur-Foyer Pelletier de Cholet.

### Protection et insertion

Depuis 1975, le centre accueille des personnes en urgence. L'établissement cible en priorité un public féminin : des femmes victimes de violences ou en grande précarité qui viennent avec leurs enfants. Des couples sont également admis. Plusieurs modes d'hébergement sont proposés : un accueil d'urgence pour d'abord protéger puis envisager avec les familles une solution plus pérenne, et un accueil d'insertion en logement individuel. Dans tous les cas, un accompagnement personnalisé est proposé afin de permettre aux personnes accueillies une réinsertion sociale, professionnelle, selon les projets de chacun.

**INFOS**  
Exposition Primavera  
Du 30 janvier au 6 février  
Hôtel de Ville – Salle des Expositions

# DON DU SANG

Donner son sang permet de sauver des vies. La santé d'un million de personnes en France dépend de ce geste de solidarité. Aujourd'hui, il n'existe pas de produit capable de se substituer au sang humain, le don du sang est donc indispensable. Et les besoins sont importants : 500 000 personnes sont transfusées chaque année et 500 000 autres sont soignées par un médicament dérivé du sang. 10 000 dons de sang sont nécessaires chaque jour pour couvrir les besoins.

"En donnant votre sang, vous aidez par exemple une femme qui a perdu beaucoup de sang lors de son accouchement à reprendre des forces, vous participez au rétablissement d'une personne atteinte d'un cancer que la chimiothérapie a affaibli. C'est un don de soi pour la vie des autres" indique Jean-Noël Courrier, Président de l'Association pour le Don de Sang Bénévole (ADSB) de Cholet.

### Qui peut donner ?

Toute personne âgée de 18 à 70 ans, qui pèse plus de 50 kg et qui est reconnue apte suite à l'entretien pré-don, peut donner son sang. Avant de vous rendre sur l'une des collectes et pour savoir si vous pouvez donner votre sang, faites le test en ligne sur [dondesang.efs.sante.fr](http://dondesang.efs.sante.fr)

**INFOS**  
Association pour le Don de Sang Bénévole de Cholet  
02 41 71 98 89  
f @dondusangcholet

### DATES À RETENIR EN 2020

- **Vendredi 24 janvier**  
de 15h30 à 19h30  
Hôtel de Ville (Salle des Expositions)
- **Samedi 28 mars**  
de 8h15 à 12h15  
Salle Mocrat
- **Mercredi 27 mai**  
de 10h à 13h  
et de 15h30 à 19h30  
Hôtel de Ville (Salle des Expositions)
- **Vendredi 24 juillet**  
de 15h30 à 19h30  
Hôtel de Ville (Salle des Expositions)
- **Vendredi 4 septembre**  
de 15h30 à 19h30  
Hôtel de Ville (Salle des Expositions)
- **Samedi 26 septembre**  
de 8h15 à 12h15  
Hôtel de Ville (Salle des Expositions)
- **Samedi 28 novembre**  
de 8h15 à 12h15  
Salle Mocrat



# POURQUOI OUVRIR UNE MAISON DE L'ORIENTATION ?

Mardi 21 janvier, une Maison de l'Orientation ouvre ses portes en centre-ville, au 3 rue Notre-Dame. Un choix qui s'inscrit dans l'opération Action Cœur de Ville. Le point sur ce nouveau service public avec John Davis, Premier Vice-Président de l'Agglomération du Choletais.

### Cholet mag : L'ouverture de la Maison de l'Orientation s'inscrit dans quel contexte ?

John Davis : "La création de la Maison de l'Orientation est une étape de plus dans la démarche de soutien à l'orientation des jeunes et des adultes en reconversion professionnelle. Elle s'inscrit évidemment dans la continuité du Carrefour de l'Orientation, des Métiers et de l'Entreprise, que nous organisons tous les 2 ans. La Collectivité a ainsi anticipé les changements survenus au 1<sup>er</sup> janvier pour les Centres d'Information et d'Orientation (CIO) qui recentrent leurs activités. Notre volonté est d'accompagner les jeunes et les adultes avec une offre de proximité."

### Quelle est la mission de la Maison de l'Orientation ?

"Choisir un métier, choisir une formation, développer son potentiel 'emploi'... l'équipe de trois conseillères est là pour accompagner les jeunes et les personnes en réorientation de carrière, dans leur choix d'orientation professionnelle, en lien avec les établissements d'enseignement, les entreprises du territoire et les structures d'accompagnement. La spécificité de la Maison de l'Orientation est d'accompagner vers l'emploi."

### Concrètement, qu'est-ce qui y est proposé ?

"Un accueil et un accompagnement individuel d'abord, pour définir le projet professionnel."

Cela passe par la connaissance de soi, la découverte du métier et du milieu professionnel et enfin la détermination du projet. Les conseillères interviendront également dans les établissements. Enfin, des ateliers métiers sont également programmés : métiers de la petite enfance, de l'informatique ou encore Parcoursup, par exemple. L'Orientibus de la Région sera également présent un samedi par mois. Le concept est novateur : nous sommes la première agglomération en France à porter une Maison de l'Orientation, en partenariat étroit avec la Région, l'Éducation nationale et les entreprises du territoire."



### CŒUR DE VILLE

Après la Ludothèque, l'arrivée de la Maison de l'Orientation rue Notre-Dame, à proximité de la place Travot, est en adéquation avec le dispositif "Cœur de ville". Ce programme de revitalisation du centre-ville s'articule autour de différents axes dont l'accès aux équipements et aux services publics. Objectif : faire du centre-ville une destination, un lieu de vie. Un centre-ville plus concentré, plus dense en services.



**INFOS**  
À partir du 21 janvier :  
Maison de l'Orientation - 3 rue Notre-Dame  
02 44 09 26 60  
maisondelorientation@choletagglomeration.fr  
[maisondelorientation.cholet.fr](http://maisondelorientation.cholet.fr)

## AGNÈS DUTHEIL "ROCK STAR"



Elle remplit les salles partout où elle passe. Les billets pour la conférence d'Agnès Dutheil programmée en novembre lors des Journées des Droits de l'Enfant s'étaient arrachés en une demi-journée. Elle revient le 10 janvier, cette fois-ci sur la scène du Théâtre Saint-Louis, pour une soirée autour du thème "Punition, sanction, réparation : vers une autorité positive".

LA PUBLICATION A GÉNÉRÉ :

13 517 VUES

2 571 CLICS

463 J'AIME

64 PARTAGES



@choletaglo

Rejoignez-nous !

## QUELLE HISTOIRE !



Café "Aux Bosquets", 1953  
Les bons comptes font les bons amis.



Devant le café du Bosquet,  
rue Nationale, 1910

# LES PETITES HISTOIRES DU BOSQUET

Pour beaucoup de Choletais, le "Bosquet" évoque le foyer-logement de la rue du Paradis. Deux autres établissements ont pourtant porté ce nom.

Lieu où se trouve un groupement d'arbres sur une petite surface, le bosquet désigne, par extension, un coin dans un jardin où plusieurs arbres ont été plantés de manière rapprochée. Bien avant le foyer-logement, un établissement avait adopté ce nom. Le café du Bosquet est, au XIX<sup>ème</sup> siècle, l'un des cafés le plus fréquenté par les militaires. Il se situait rue de Pineau mais l'entrée du café se faisait par la rue Nationale. Par la rue de Pineau, on accédait à un agréable jardin avec bassin et bosquet (d'où peut-être son nom). Le fond du jardin était réservé aux officiers du régiment d'infanterie et, chaque mardi, la musique militaire y exécutait un concert. La clientèle du café était donc exclusivement masculine. Pour faire venir les dames et les familles, le propriétaire fait construire, en 1864, au fond du jardin, un petit kiosque pour les représentations théâtrales et les concerts. Dans la presse, il insiste sur la séparation entre le café et le

jardin : "les dames n'éprouveront aucune répugnance à assister aux représentations qui s'y donneront car l'entrée est tout à fait indépendante du café. Tout contact désagréable leur sera soigneusement évité". Pari réussi, les saisons théâtrales remportèrent un vif succès. En 1912, le café du Bosquet s'adapte à l'air du temps en proposant des séances cinématographiques. Mais, quelques années plus tard, il doit fermer ses portes (le cinéma Palace sera construit à l'emplacement du jardin). Dans les années 50-60, il existait un autre café-restaurant "Aux Bosquets", tenu par les époux Brosseau, au 98 rue Saint-Bonaventure. Proche du champ de foire, les jours de marché aux bœufs, les négociations pouvaient se sceller autour d'un verre. Le foyer-logement, rue du Paradis, ouvre ses portes en mai 1969. Depuis le milieu du XIX<sup>ème</sup> siècle, il y a donc toujours eu un "Bosquet" à Cholet !

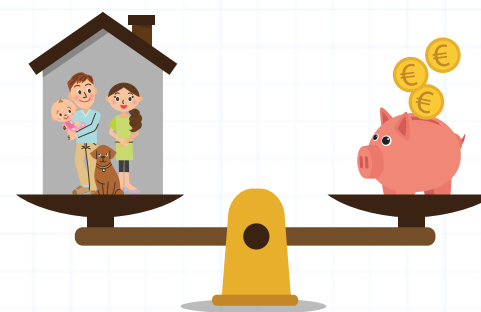
Sources : Hebdomadaire L'Intérêt Public

# À QUOI ÇA SERT DE PAYER DES IMPÔTS LOCAUX ?

Chaque année, dans chaque commune française, il est demandé aux habitants de payer des impôts, appelés impôts locaux.

Il y en a deux sortes :

- € **la Taxe d'habitation**, qui sera progressivement supprimée, est payée par la personne qui occupe un logement, qu'elle soit propriétaire ou locataire. Le montant de cette taxe est plus ou moins important en fonction de l'endroit où est située la maison, de sa surface, de sa date de construction et de la situation personnelle de son occupant (seul, en famille). Certaines personnes sont dispensées de cet impôt.
- € **la Taxe foncière** qui n'est payée que par le propriétaire d'un logement, peu importe qu'il habite dedans ou qu'il le loue à d'autres personnes.



## À quoi servent les impôts ?

Les villages, les villes, comme par exemple Cholet, proposent aux habitants de nombreux services qui facilitent la vie au quotidien, qui permettent à tous de bénéficier d'équipements qui favorisent l'épanouissement, la pratique d'activités sportives, culturelles, de vivre en sécurité dans les espaces publics, de pouvoir se déplacer d'un endroit à un autre en prenant le bus, d'avoir des rues propres, ses poubelles vidées régulièrement et bien d'autres choses encore. Le Maire d'une commune et les élus du Conseil municipal décident ensemble comment ils vont répartir le montant des impôts collectés pour que tous les habitants bénéficient des mêmes services.

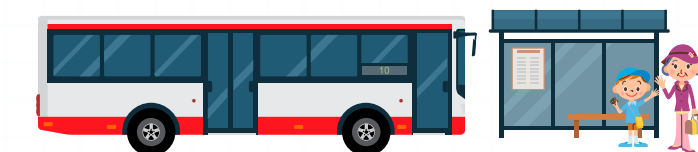


## Grâce aux impôts locaux, il est possible

- d'entretenir les écoles ;
- d'assurer la restauration scolaire ;
- de permettre l'accueil des tout-petits dans les crèches et haltes-garderies ;
- de faire fonctionner les équipements sportifs et culturels (piscines, patinoires, théâtre, musées...);
- d'entretenir les rues ;
- d'installer des aires de jeux dans les parcs.



Ainsi, en payant des impôts locaux, chaque habitant de la ville participe à l'amélioration de son cadre de vie et au maintien des services qui facilitent son épanouissement au quotidien.



## CHOLET PASSION

### FAIRE CONFIANCE AUX ÉLUS LOCAUX

L'année qui vient de s'achever nous a fait partager des moments intenses. Des joies, des rires dans les événements et les nombreuses manifestations festives qui ont jalonné la vie de la cité.

Cette année, comme les précédentes, nous a aussi fait partager des émotions mais aussi des chagrins face à la barbarie qui tue aveuglement dans notre pays. Il nous appartient à tous de trouver en 2020 l'espoir de continuer à prôner le partage et la solidarité sans pour autant négliger la vigilance qui nécessite une attention maximale chaque jour.

À Cholet, les projets ne manquent pas ! Nous continuons à préparer l'avenir et à avancer vers un futur plein de promesses pour notre ville. Le Débat d'Orientation Budgétaire a permis de mettre en évidence la rigueur avec laquelle la ville est gérée. Dans la continuité de l'action qu'elle conduit depuis des années, le budget 2020 est marqué par deux orientations majeures : le maintien des taux des impôts locaux et la poursuite des investissements, sans recourir à l'emprunt. La Municipalité réaffirme, une nouvelle fois, son choix de limiter la pression fiscale exercée sur les contribuables, dans la continuité des engagements pris depuis 2008 devant les Choletaises et les Choletais. La Collectivité protège ainsi les ménages de la pression fiscale.

Dans un contexte très contraint pour toutes les communes, en raison de décisions de l'État qui pèsent de plus en plus fortement sur leurs finances (baisse continue des dotations, suppression progressive de la taxe d'habitation, transfert de charges supplémentaires, inflation normative), la situation financière de la Ville de Cholet ne doit rien au hasard.

Pourtant cet équilibre est devenu, ces derniers temps, de plus en plus difficile à réaliser. Le Gouvernement, dans la droite lignée du quinquennat précédent, prend toute sa part à une nouvelle lubie : réaliser les économies sur le dos des collectivités, au risque d'hypothéquer les services du quotidien dont bénéficient les citoyens.

Marquée par la baisse de la Dotation Globale de Fonctionnement et par la hausse des contributions aux fonds de péréquation, la situation financière de la Ville de Cholet aurait pu fortement se dégrader. La Majorité est parvenue, malgré tout, à conserver une capacité d'autofinancement satisfaisante, résultat de la maîtrise de l'évolution de nos dépenses, plutôt que de recourir à l'emprunt. En 5 ans, la dotation allouée par l'État à la Ville de Cholet s'est effondrée. Quel message l'État envoie-t-il à une collectivité comme la nôtre, qui s'est efforcée de conserver une dette saine ?

Depuis plusieurs années, l'État s'est engagé dans une démarche de recentralisation qui remet en cause le principe constitutionnel de la libre administration des collectivités locales. Il est indispensable de renouer avec les principes de la décentralisation et de faire confiance aux élus locaux. La disparition de la taxe d'habitation et son remplacement par la taxe foncière des départements va modifier substantiellement le potentiel fiscal des communes. Quant au projet de loi de finances pour 2020, il ne répondra pas aux besoins de financement des collectivités territoriales. Et la future loi "Engagement dans la vie locale et proximité de l'action publique" n'est pas un nouvel acte en matière de libertés locales.

Un territoire se construit dans ses interactions si l'ensemble des acteurs sait faire émerger une vision et un projet partagé. C'est sans doute le principal défaut d'un certain nombre d'intercommunalités XXL qui ne peuvent fédérer autour d'un projet. Le futur projet de loi 3D "décentralisation, différenciation et déconcentration" devra restaurer la confiance et renforcer des libertés locales afin de redonner aux élus des marges pour agir, pour innover.

Les élus de l'Agglomération du Choletais ont défini en février 2019 les enjeux et les orientations du futur Schéma de Cohérence Territoriale du Choletais, qui a fait récemment l'objet d'un avis favorable de la commission d'enquête publique. Il devra fixer le cap pour les politiques publiques en matière de développement économique, de déplacements et d'environnement, d'habitat,

d'équipements publics pour les dix prochaines années. Plus qu'un document d'urbanisme, le SCoT est un cadre pensé dans la durée pour assurer le développement du territoire.

Malgré l'environnement financier contraint, la Ville de Cholet poursuit son action en privilégiant le cadre de vie de ses habitants et le développement harmonieux de son territoire. Elle cherche à conserver un service public de qualité en axant les efforts sur les dépenses de fonctionnement et en veillant à leur évolution. Cette stratégie permet ainsi de mettre en œuvre avec sérieux la clause générale de compétence dévolue à la collectivité pour améliorer les politiques publiques en faveur de ses administrés. La Ville de Cholet porte aussi une stratégie d'investissement certaine pour l'attractivité de son territoire. Les injonctions budgétaires de l'État doivent donc nous pousser à maintenir le budget à l'équilibre, mais aussi le niveau de service aux Choletais.

Pour poursuivre le développement de notre territoire dynamique, conséquence d'un travail collectif acharné et rigoureux, il nous faut maintenir le cap, préserver ce cadre de vie exceptionnel qui fait notre fierté. Assurer le maintien de l'investissement pour continuer de bâtir la ville de demain, telle est l'ambition de l'équipe Cholet Passion.

Soyez persuadés que nous mettons tout en œuvre afin que rien ne puisse venir remettre en cause l'édifice que nous avons bâti ensemble, celui d'une ville solidaire, conviviale, durable, tournée entièrement vers le mieux-vivre des Choletais.

Très belle année à vous !

**L'équipe Cholet Passion**

### TOUS NOS VŒUX POUR 2020

En ce mois de janvier, nous souhaitons avant tout à chacune et chacun ainsi qu'à vos familles et proches une excellente année. Que 2020 vous apporte santé, bonheur et réussite. Pour ce qui nous concerne, ce début d'année sera fortement marqué par l'achèvement d'un mandat au cours duquel nous nous sommes efforcés de conserver une approche objective et constructive des dossiers. Nous avons évité de poser le désaccord comme principe absolu, ce qui n'empêche pas de faire valoir un point de vue divergent lorsqu'il est justifié. Ce mandat a également été très fortement marqué par la place prise par

l'agglomération. La minorité y a siégé pour la première fois dans le cadre d'une représentation à la proportionnelle. Nous nous sommes attachés à suivre, aussi bien à la ville qu'à l'agglomération, les dossiers les plus sensibles, les plus importants pour les Choletais. Il paraît toujours un peu banal d'écrire que notre collectivité sera soumise dans les prochaines années à de fortes contraintes. C'est pourtant la réalité. Les réponses à ces enjeux ont d'ores et déjà été esquissées dans le cadre du Schéma de Cohérence Territoriale (SCOT) que nous avons approuvé. Il sera cependant nécessaire de renforcer l'attention portée aux services de

proximité, en matière de santé en particulier, ainsi qu'aux transports et aux problématiques environnementales. Nous suivrons tout cela pour vous dans ces prochains mois et nous vous renouvelons tous nos meilleurs souhaits pour 2020.

**Un nouvel élan pour Cholet**

## L'OBJET



## LE BODY "J'♥ CHOLET"

La Ville de Cholet développe son offre de cadeaux de naissance. Les parents domiciliés à Cholet et au Puy Saint Bonnet reçoivent, à partir de leur 2<sup>ème</sup> enfant, un body aux couleurs du Mouchoir rouge. Le sous-vêtement, manches courtes, existe en deux tailles : 3/6 mois et 6/12 mois, de façon à ce que les bébés nés en hiver puissent recevoir une taille plus grande, à porter aux beaux jours. Ce nouveau cadeau de naissance emboîte donc le pas aux bavoirs créés en 2017, en partenariat avec le groupe Mulliez-Flory et l'entreprise adaptée ESAT Arc-en-Ciel. À noter : le bavoir est offert aux parents déclarant une première naissance.

### Écoresponsable

La production du body s'inscrit dans une démarche écoresponsable. Les pièces de "madras" rouges proviennent de surplus de mouchoirs commandés par la Ville ou l'Agglomération du Choletais, ainsi que de pièces présentant des défauts. Les reliquats sont ainsi réemployés intelligemment. C'est l'entreprise Pulsion Design, basée à La Séguinière qui façonne le body sur place, dans ses ateliers. Ce dernier est en coton 100 % organic, labellisé OCS 100 qui assure la traçabilité des textiles conçus à base d'au moins 95 % de coton biologique.

### EN VENTE À LA BOUTIQUE

Body et bavoir sont également mis en vente à la boutique du Musée du Textile et de la Mode et à l'Office de Tourisme du Choletais, tout comme le joli couple de mugs offerts aux jeunes mariés par la Municipalité depuis novembre 2016.

### INFOS

Office de Tourisme du Choletais  
14 avenue Maudet  
02 41 49 80 00 - [ot-cholet.fr](http://ot-cholet.fr)

Musée du Textile et de la Mode  
Rue du Dr-Roux  
02 72 77 22 50

## INFOS PRATIQUES

HÔTEL DE VILLE  
02 72 77 20 00  
[contactville@choletagglomeration.fr](mailto:contactville@choletagglomeration.fr)

HÔTEL D'AGGLOMÉRATION  
02 44 09 25 00  
[contactaglo@choletagglomeration.fr](mailto:contactaglo@choletagglomeration.fr)

MAIRIE ANNEXE DU PUY SAINT BONNET  
02 41 56 41 76  
[mairie-puy-saint-bonnet@choletagglomeration.fr](mailto:mairie-puy-saint-bonnet@choletagglomeration.fr)

[cholet.fr](http://cholet.fr)

## CHOLETmag

Mensuel municipal d'information, réalisé par la direction de la Communication de la Ville de Cholet / DIRECTEUR DE LA PUBLICATION Michel CHAMPION / CONTACT Hôtel de Ville 49321 Cholet cedex tél. 02 72 77 20 00 [choletmaginternet@choletagglomeration.fr](mailto:choletmaginternet@choletagglomeration.fr) / DIRECTION DE LA COMMUNICATION Delphine STÉPHAN / RÉDACTEUR EN CHEF Goulvenn DEBOIS / RÉDACTION Marion VILLET - Éric BOUFFANDEAU Goulvenn DEBOIS - Nathalie LUCAS / PHOTOS David ANDRÉ - Étienne LIZAMBARD - Mathilde RICHARD - Shutterstock / COMPOSITION Stéphane BLANCHARD / RELECTURE Les Décoquilleurs / IMPRESSION ICI / DISTRIBUTION Mediapost / Tiré à 30 000 exemplaires DÉPÔT LÉGAL décembre 2019



### Nouvelle version PRIME

TELLMYCITY®



# LA JAMBE DE FRIDA

**Vendredi 31 janvier à 20h30**

Jardin de Verre

Infos et réservations :

[jardindeverre.fr](http://jardindeverre.fr)

**L**e 30 janvier 2010, La Jambe de Frida naissait, en foulant pour la première fois la scène du Jardin de Verre. Afin de célébrer leur dixième anniversaire, les musiciens de La Jambe reviennent sur la scène choletaise au JDV où ils ont notamment côtoyé Archimède, les Santa Macairo ou encore La Ruda, lorsque ces aînés faisaient leurs adieux à la scène. Plus de 350 concerts ont depuis suivi à travers la France et l’Europe et trois albums sont sortis, dont Harfang le dernier en date, paru en 2019. Pour fêter cette grande occasion, ils seront accompagnés par un orchestre d’une soixantaine de musiciens et proposeront une version inédite de leur répertoire. Un rendez-vous à ne pas manquer !

**L'AGENDA SUR CHOLET.FR**

Pour toute publication dans l'agenda sur [cholet.fr](http://cholet.fr), contacter la direction de la Communication au 02 72 77 23 83 ou [choletmaginternet@choletagglomeration.fr](mailto:choletmaginternet@choletagglomeration.fr)

