

COMMUNE DE CHOLET

---

COMPTE-RENDU DU CONSEIL MUNICIPAL DU 9 DÉCEMBRE 2019

---

Le 9 décembre 2019 à 18h30, le Conseil Municipal s'est réuni au lieu habituel de ses séances, sous la présidence de Monsieur Gilles BOURDOULEIX, Maire, pour la tenue du Conseil Municipal, à la suite de la convocation adressée par Monsieur le Maire le 3 décembre 2019.

Sont présents :

Monsieur Gilles BOURDOULEIX : Maire  
Madame Florence JAUNEAULT : Maire-Délégué  
Monsieur Michel CHAMPION : Premier Adjoint  
Madame Florence DABIN, Monsieur John DAVIS, Madame Isabelle LEROY, Monsieur Roger MASSE, Madame Laurence TEXEREAU, Madame Annick JEANNETEAU, Monsieur Jean-Paul BREGEON, Monsieur Michel BONNEAU, Monsieur Frédéric PAVAGEAU, Madame Natacha POUPET-BOURDOULEIX, Madame Simone POUPARD : Adjoints  
Madame Sylvie ROCHAIS, Monsieur Jean-Michel BOISSINOT, Madame Patricia RIGAUDEAU, Monsieur Jean-François BAZIN, Madame Elisabeth HAQUET, Monsieur Benoît MARTIN, Monsieur François DEBREUIL, Madame Maya JARADE, Monsieur Olivier BAGUENARD, Monsieur Jordan JOUTEAU, Madame Nathalie GODET, Madame Gwénaëlle DUCHESNE, Monsieur Gilles ALLINDRE, Madame Evelyne PINEAU, Monsieur Patrice BRAULT, Madame Catherine BODET, Madame Amélie BROQUAIRE, Madame Roselyne DURAND, Monsieur Jean-Marc VACHER, Madame Anne GRAVELEAU-HARDY, Monsieur André CERQUEUS, Monsieur Xavier COIFFARD, Monsieur Bernard RABILLER, Monsieur Ammar HADJI, Madame Dominique SOURIAU, Madame Françoise COQUELET : Conseillers Municipaux

Est absente :

Madame Catherine CANALS.

Ont donné procuration :

Monsieur Jean LELONG à Monsieur Michel CHAMPION, Madame Sandrine RAOUX à Monsieur Michel BONNEAU, Monsieur Jean-Claude BESNARD à Madame Isabelle LEROY, Madame Magalie GREAU à Monsieur Ammar HADJI.

En application de l'article L. 2121-15 du code général des collectivités territoriales, le Conseil Municipal désigne Monsieur Gilles ALLINDRÉ comme secrétaire de séance.

PROCÈS-VERBAL DE LA SÉANCE DU CONSEIL MUNICIPAL DU 12 NOVEMBRE 2019

En application de l'article 44 du règlement intérieur du Conseil Municipal, le procès-verbal de la séance du 12 novembre 2019 est soumis à la signature des Conseillers Municipaux.

DÉCISIONS N° 2019/285 A N° 2019/337 PRISES PAR MONSIEUR LE MAIRE EN VERTU DE LA DÉLÉGATION DE POUVOIRS DONNÉE PAR LE CONSEIL MUNICIPAL

Le Conseil Municipal prend acte des décisions, numéros 2019/285 à 2019/337 du mois de novembre, prises par Monsieur le Maire, en vertu des articles L. 2122-22 et L. 2122-23 du code général des collectivités territoriales.

2 - FINANCES, COMMERCE, ÉCONOMIE ET RELATIONS INTERNATIONALES

2.1 - BUDGET PRIMITIF 2020

Le Conseil Municipal après en avoir délibéré,

DECIDE

Article 1 - d'approuver, à la majorité des suffrages valablement exprimés, (35 Pour, 8 Abstentions, 1 Contre), le budget principal 2020, dont la balance générale s'établit comme suit :

	Section de fonctionnement	Section d'investissement	Totaux
Dépenses	59 313 363 €	16 544 677 €	75 858 040 €
Recettes	59 313 363 €	16 544 677 €	75 858 040 €

Article 2 - d'approuver, à la majorité des suffrages valablement exprimés, (35 Pour, 8 Abstentions, 1 Contre), le budget annexe des opérations d'aménagement 2020, dont la balance générale s'établit comme suit :

	Section de fonctionnement	Section d'investissement	Totaux
Dépenses	578 493 €	480 000 €	1 058 493 €
Recettes	578 493 €	480 000 €	1 058 493 €

Article 3 - d'approuver, à la majorité des suffrages valablement exprimés, (35 Pour, 8 Abstentions, 1 Contre), le budget annexe du stationnement 2020, dont la balance générale s'établit comme suit :

	Section de fonctionnement	Section d'investissement	Totaux
Dépenses	1 190 340 €	281 000 €	1 471 340 €
Recettes	1 190 340 €	281 000 €	1 471 340 €

**(Cf. Annexe 2.1)**

## 2.2 - VOTE DES TAUX DE FISCALITÉ DIRECTE LOCALE 2020

Le Conseil Municipal après en avoir délibéré,

DECIDE

Article 1 - d'arrêter, à l'unanimité des suffrages valablement exprimés, (43 Pour, 1 Abstention), le taux d'imposition pour l'exercice 2020 de la Taxe d'Habitation à 16,85 %.

Article 2 - d'arrêter, à l'unanimité des suffrages valablement exprimés, (43 Pour, 1 Abstention), le taux d'imposition pour l'exercice 2020 de la Taxe sur le foncier Bâti à 28,27 %.

Article 3 - d'arrêter, à l'unanimité des suffrages valablement exprimés, (43 Pour, 1 Abstention), le taux d'imposition pour l'exercice 2020 de la Taxe sur le Foncier Non Bâti à 47,86 %.

## 2.3 - MODIFICATION DES AUTORISATIONS DE PROGRAMME ET DES CRÉDITS DE PAIEMENT - BUDGET PRIMITIF 2020

Le Conseil Municipal après en avoir délibéré, à l'unanimité des suffrages valablement exprimés (43 Pour – 1 Abstention),

DECIDE

Article unique – d'approuver les modifications des Autorisations de Programme et des Crédits de Paiement (AP/CP), résultant de la prise en compte des écritures du budget primitif 2020, telles qu'elles ressortent du document ci-annexé.

**(Cf. Annexe 2.3)**

## 2.4 - ATTRIBUTIONS DES SUBVENTIONS MUNICIPALES

Ne participent pas au vote, Madame Maya JARADÉ, en sa qualité de Vice-Présidente du Centre d'Information Féminin et Familial et Monsieur François DEBREUIL, en sa qualité de Président de l'Amicale des Carnavaliers Amateurs de Cholet et sa Région.

Le Conseil Municipal après en avoir délibéré, à l'unanimité des suffrages valablement exprimés (41 Pour, 1 Abstention),

DECIDE

Article 1 – d'autoriser l'octroi des subventions aux organismes désignés en annexe.

Article 2 – d'approuver les conventions à conclure avec les associations suivantes :

- Animation des Marchés de Cholet,
- Association des Commerçants et Artisans des Halles de Cholet,
- Association Diocésaine d'Angers,
- Association Junior,
- Association Sportive ASPTT de Cholet,
- Centre d'Information Féminin et Familial,
- Cholet Basket,
- Club Aquatique Choletais – section natation sportive,
- France Horizon,

- Les Enfants de Cholet,
- Office Municipal du Sport (OMS) de la Ville de Cholet,
- Rugby Olympique Choletais,
- Société des Sciences, Lettres et Arts de Cholet et sa Région.

Article 3 – d'adopter les avenants aux conventions conclues avec les structures suivantes :

- Association Amicale des Carnavaliers Amateurs de Cholet et sa Région,
- Association de Gestion Jeanne d'Arc,
- Cholet Evénements,
- Jeune France,
- Organisme de Gestion de l'Enseignement Catholique des Ecoles Saint Jean-Sainte Famille,
- Organisme de Gestion de l'Enseignement Catholique Sainte-Marie des Turbaudières,
- Organisme de Gestion des Ecoles et du Collège Notre Dame du Bretonnais,
- Organisme de Gestion des Ecoles Libres Saint Pierre et Gellusseau,
- Organisme de Gestion des Etablissements Catholiques Saint Louis Grignon de Montfort,
- Organisme de Gestion du Collège Saint Joseph de Cholet,
- Société des Courses Hippiques de Cholet,
- Stade Olympique Choletais.

**(Cf. Annexe 2.4)**

## 2.5 - OUVERTURES DOMINICALES 2020

Le Conseil Municipal après en avoir délibéré, à l'unanimité des suffrages valablement exprimés (36 Pour, 8 Abstentions),

DECIDE

Article unique - d'émettre un avis favorable, conformément à l'article L. 3132-26 du code du travail, à l'ouverture de magasins relevant des activités suivantes et aux dates indiquées :

Concessions automobiles : 19 janvier, 15 mars, 14 juin, 13 septembre et 11 octobre 2020,  
Concessionnaires motos : 19 janvier, 15 mars, 14 juin, 13 septembre et 11 octobre 2020,  
Menuiseries : 19 janvier, 15 mars, 14 juin, 13 septembre et 11 octobre 2020,  
Autres commerces de détail (sauf chaussures et ameublement) : 29 novembre, 6, 13, 20 et 27 décembre 2020.

## 3 - SPORT, JEUNESSE, ACTION CULTURELLE

### 3.1 - CONVENTION DE GESTION DES ÉQUIPEMENTS MUNICIPAUX ET DE PARTENARIAT AVEC LE TENNIS CLUB CHOLETAIS - AVENANT N° 2

Le Conseil Municipal après en avoir délibéré, à l'unanimité (44 Pour),

DECIDE

Article unique - d'approuver les termes de l'avenant n° 2 à la convention de gestion des équipements municipaux de Ribou et de partenariat à conclure avec l'association Tennis Club Choletais, prévoyant le versement d'une subvention d'un montant de 63 388 €, au titre de l'année 2020, se décomposant de la manière suivante :

- 49 942 € au titre des frais de gestion dont 32 442 € pour l'entretien des locaux, 7 500 € pour la réfection des terrains et 10 000 € pour l'augmentation des frais de structure pour l'accueil de l'ASPTT Tennis,

- 3 279 € correspondant à la compensation de la redevance annuelle des locaux,
- 10 167 € au titre de l'aide financière déterminée dans le cadre du Projet Sportif Local.

#### 4 - SOLIDARITÉ, CITOYENNETÉ, INTÉGRATION, ENSEIGNEMENT

##### 4.1 - CONTRAT ENFANCE JEUNESSE 2019-2022 AVEC LA CAISSE D'ALLOCATIONS FAMILIALES DE MAINE-ET-LOIRE - APPROBATION

Le Conseil Municipal après en avoir délibéré, à l'unanimité (44 Pour),

##### DECIDE

Article 1 - d'adopter les termes du nouveau Contrat Enfance Jeunesse à conclure avec la Caisse d'Allocations Familiales de Maine-et-Loire, l'Agglomération du Choletais et les 25 autres communes du territoire communautaire, pour la période du 1<sup>er</sup> janvier 2019 au 31 décembre 2022.

Article 2 - d'autoriser Monsieur le Maire à signer pendant cette période les éventuels avenants et autres pièces annexes correspondant à l'inscription d'actions nouvelles ou de développement susceptibles d'être proposés, au cours de ce contrat, par l'un ou plusieurs des autres signataires concernés.

#### 5 - AMÉNAGEMENT ET PATRIMOINE

##### 5.1 - RÉINTÉGRATION DANS LE PATRIMOINE COMMUNAL ET CESSIION D'UN DÉLAISSÉ DE VOIRIE CORRESPONDANT À UNE PARTIE DE LA RUE MONGE À LA SOCIÉTÉ BODET SA

Le Conseil Municipal après en avoir délibéré, à l'unanimité (44 Pour),

##### DECIDE

Article 1 - d'approuver la réintégration des parcelles issues du domaine public, déclassées de fait et cadastrées section HO DP, pour 1 491 m<sup>2</sup> et HX DP, pour 1 303 m<sup>2</sup>, soit une superficie totale de 2 794 m<sup>2</sup>, en l'état, dans le patrimoine communal.

Article 2 - d'approuver la cession, au profit de la société BODET SA, d'un délaissé de voirie correspondant à une partie de la rue Monge, d'une emprise de 2 794 m<sup>2</sup>, au prix de 15 € HT le m<sup>2</sup>, étant précisé que les frais de notaire seront pris en charge par l'acquéreur, et après purge du droit de priorité effectué auprès de la société IMMO FROID 49.

Article 3 - d'autoriser Monsieur le Maire ou son représentant à signer l'acte authentique.

**(Cf. Annexe 5.1)**

##### 5.2 - DÉCLASSEMENT D'ESPACE VERT - RUE D'ITALIE - SQUARE DE PISE

Le Conseil Municipal après en avoir délibéré, à l'unanimité (44 Pour),

##### DECIDE

Article 1 - de constater la désaffectation de l'usage direct du public comme espace vert correspondant à l'emprise d'une haie cadastrée section CZ n° 555p, d'une superficie 94 m<sup>2</sup> et située rue d'Italie, le long de la propriété sise 9 square de Pise.

Article 2 - de déclasser du domaine public communal cette emprise, désaffectée de leur usage direct du public.

**(Cf. Annexe 5.2)**

**5.3 - AMÉNAGEMENT DU CŒUR DU PARC DE MOINE (TRAVAUX 2020) - APPROBATION DU PROJET**

Le Conseil Municipal après en avoir délibéré, à l'unanimité (44 Pour),

**DECIDE**

Article unique - d'approuver le programme de travaux relatif à l'opération " Aménagement du Cœur du Parc de Moine " pour un coût global de travaux estimé à 360 000 € TTC, ainsi que le plan de financement, ci-annexé, afférent à l'opération.

**(Cf. Annexe 5.3)**

**5.4 - TRAVAUX D'ENTRETIEN DES VOIRIES (2020-2024) - CONVENTION DE GROUPEMENT DE COMMANDES**

Le Conseil Municipal après en avoir délibéré, à l'unanimité (44 Pour),

**DECIDE**

Article unique - d'approuver les termes de la convention constitutive du groupement de commandes, à conclure avec l'Agglomération du Choletais, pour la passation des accords-cadres relatifs à l'entretien des voiries communales.

L'Agglomération du Choletais est désignée comme coordonnateur du groupement, chargé :

- de procéder à l'organisation de l'ensemble des opérations de sélection du cocontractant,
- de signer, de notifier et d'exécuter partiellement les accords-cadre correspondants, conformément aux dispositions de la convention constitutive du groupement.

Ces derniers sont conclus pour une durée d'un an, reconductible expressément trois fois, suivant les engagements financiers définis ci-après :

Lot n°1 : ENROBÉ ET ENDUITS - Zone géographique Ouest de l'AdC et Ville de Cholet		
	<b>Engagement minimum annuel HT</b>	<b>Engagement minimum annuel TTC</b>
Ville de Cholet	170 000,00	204 000,00
AdC	340 000,00	408 000,00
<b>Total</b>	<b>510 000,00</b>	<b>612 000,00</b>

Lot n°2 : TROTTOIRS ET AMÉNAGEMENT V.R.D. - Zone géographique Ouest de l'AdC et Ville de Cholet		
	<b>Engagement minimum annuel HT</b>	<b>Engagement minimum annuel TTC</b>
Ville de Cholet	250 000,00	300 000,00
AdC	85 000,00	102 000,00
<b>Total</b>	<b>335 000,00</b>	<b>402 000,00</b>

Lot n°3 : ENROBÉ ET ENDUITS - Zone géographique Est de l'AdC		
	<b>Engagement minimum annuel HT</b>	<b>Engagement minimum annuel TTC</b>
Ville de Cholet	/	/
AdC	340 000,00	408 000,00
<b>Total</b>	<b>340 000,00</b>	<b>408 000,00</b>

Lot n°4 : TROTTOIRS ET AMÉNAGEMENT V.R.D. - Zone géographique Est de l'AdC		
	<b>Engagement minimum annuel HT</b>	<b>Engagement minimum annuel TTC</b>
Ville de Cholet	/	/
AdC	85 000,00	102 000,00
<b>Total</b>	<b>85 000,00</b>	<b>102 000,00</b>

L'ordre du jour étant épuisé, la séance est levée

Le président  
Gilles BOURDOULEIX

Le secrétaire  
Monsieur Gilles ALLINDRÉ

Les Elus Municipaux,  
présents à la fin de la séance du 9 décembre 2019,

Florence JAUNEAULT	Frédéric PAVAGEAU	Maya JARADE	Roselyne DURAND
Michel CHAMPION	Natacha POUPET- BOURDOULEIX	Olivier BAGUENARD	Jean-Marc VACHER
Florence DABIN	Simone POUPARD	Jordan JOUTEAU	Anne GRAVELEAU- HARDY
John DAVIS	Sylvie ROCHAIS	Nathalie GODET	André CERQUEUS
Isabelle LEROY	Jean-Michel BOISSINOT	Gwénaëlle DUCHESNE	Xavier COIFFARD
Roger MASSE	Patricia RIGAUDEAU	Gilles ALLINDRE	Bernard RABILLER
Laurence TEXEREAU	Jean-François BAZIN	Evelyne PINEAU	Ammar HADJI
Annick JEANNETEAU	Elisabeth HAQUET	Patrice BRAULT	Dominique SOURIAU
Jean-Paul BREGEON	Benoît MARTIN	Catherine BODET	Françoise COQUELET
Michel BONNEAU	François DEBREUIL	Amélie BROQUAIRE	



## PRÉSENTATION BRÈVE ET SYNTHÉTIQUE DU BUDGET PRIMITIF 2020

L'article L. 2313-1 du Code Général des Collectivités Territoriales prévoit qu'une présentation brève et synthétique, retraçant les informations financières essentielles, est jointe au budget primitif, afin de permettre aux citoyens d'en saisir les enjeux.

Le budget primitif 2020 de la Ville, qui retrace l'ensemble des dépenses et des recettes autorisées et prévues pour l'exercice, a été établi avec la volonté de maîtriser les dépenses de fonctionnement, sans dégrader le niveau et la qualité du service public et de contenir la dette en limitant le recours à l'emprunt.

Le vote d'un budget communal répond à quelques principes :

1- Le budget primitif constitue le premier acte obligatoire du cycle budgétaire annuel. Il doit, en principe, être voté par l'assemblée délibérante avant le 15 avril de l'année à laquelle il se rapporte. Pour la Ville de Cholet, le budget est voté en décembre de l'année N-1.

2- La Ville dispose de 3 budgets :

- Le Budget Principal
- Le Budget annexe des Opérations d'Aménagement
- Le Budget annexe du Stationnement

3- Chaque budget est obligatoirement équilibré en fonctionnement et en investissement. Il respecte également les principes budgétaires de sincérité, d'annualité, d'unité et d'universalité.

4- Chaque budget couvre obligatoirement le remboursement du capital de la dette par des ressources propres suffisantes.

5- Contrairement à l'État, la Ville, en tant que collectivité territoriale, ne peut emprunter pour financer ses dépenses de fonctionnement. L'emprunt est une ressource destinée uniquement au financement de ses dépenses d'investissement.

Les orientations et projets communaux pour l'année 2020 :

La fiscalité des ménages est la première ressource de la Ville. Les taux de fiscalité directe locale restent inchangés. La Municipalité réaffirme, une nouvelle fois, son choix de limiter la pression fiscale exercée sur les contribuables.

Les taux communaux pour 2020 sont les suivants :

- Taxe d'Habitation : 16,85 %
- Taxe Foncière sur les Propriétés Bâties : 28,27 %
- Taxe Foncière sur les Propriétés Non Bâties : 47,86 %

Le vote de ce budget intervient sans la reprise anticipée des résultats constatés au compte administratif de l'exercice précédent.

La Ville applique ainsi les principes de sincérité et de prudence budgétaires, tout en investissant pour le développement et l'attractivité du territoire

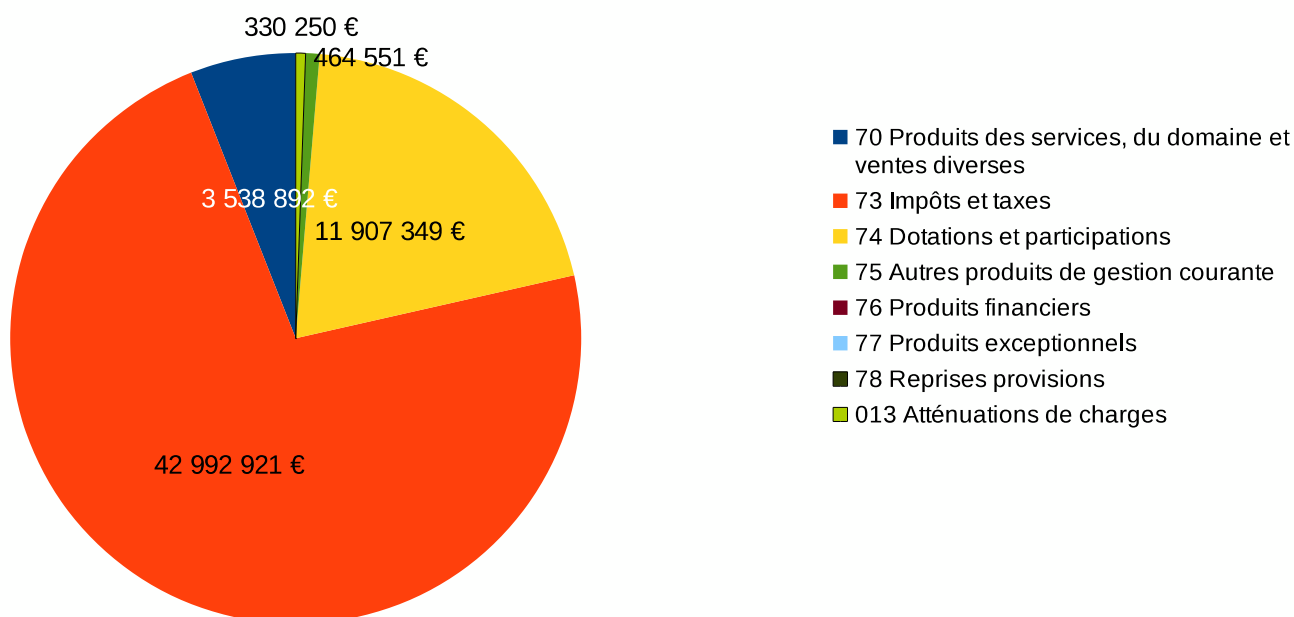
## Budget principal

### ➤ Section de fonctionnement

La section de fonctionnement s'équilibre en recettes et en dépenses à hauteur de 59 313 363 €.

#### - Les recettes :

Les recettes réelles de fonctionnement s'élèvent à 59 233 963 € et se répartissent comme suit :



Chapitre 70 - Produits des services et du domaine. Ce chapitre correspond aux recettes générées notamment par les repas scolaires, les diverses redevances et autorisations d'occupation du domaine public.

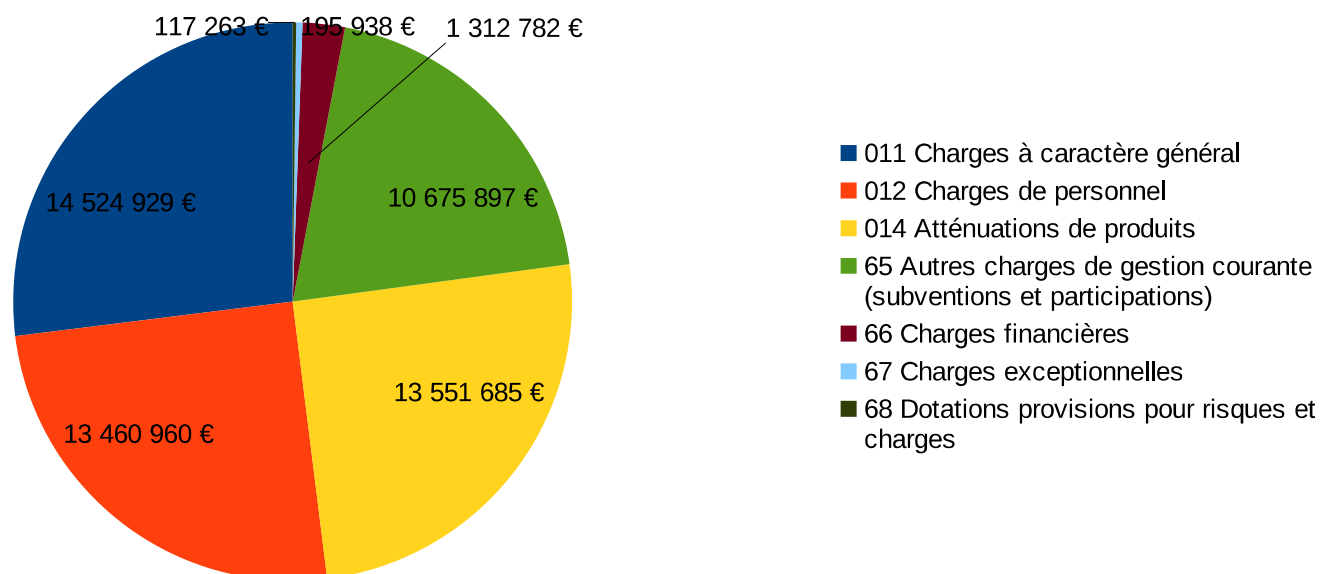
Chapitre 73 - Impôts et taxes. Ce chapitre regroupe principalement les recettes fiscales que perçoit la collectivité au titre des impôts directs (Taxe d'Habitation, Taxes Foncières sur les Propriétés Bâties et Non Bâties), des diverses taxes prévues par le législateur.

Chapitre 74 - Dotations et participations. Ce chapitre inclut notamment les dotations de l'État, les allocations compensatrices de fiscalité et les diverses participations. La Dotation Globale de Fonctionnement, composée de la Dotation Forfaitaire, de la Dotation de Solidarité Urbaine et de la Dotation Nationale de Péréquation, est prévue à hauteur de 9 138 757 €.

Chapitre 75 - Autres produits de gestion courante. Ce chapitre intègre les loyers perçus par la Ville.

## **- Les dépenses :**

Les dépenses réelles de fonctionnement s'élèvent à 53 839 454 € et se répartissent ainsi :



Chapitre 011 - Charges à caractère général. Ce chapitre retrace les crédits alloués au fonctionnement courant de la collectivité, tels que les fluides, les fournitures, les prestations de services.

Chapitre 012 - Charges de personnel. Ce chapitre représente un des principaux postes de charges de fonctionnement, que la ville s'évertue à contenir, tout en cherchant à conserver un service public de qualité au bénéfice des Choletaises et des Choletais.

Chapitre 65 - Autres charges de gestion courante. Ce chapitre intègre notamment les subventions versées au CCAS (3 450 000 €) et aux organismes (1 979 181 €), ainsi que la contribution au service d'incendie (3 327 977 €).

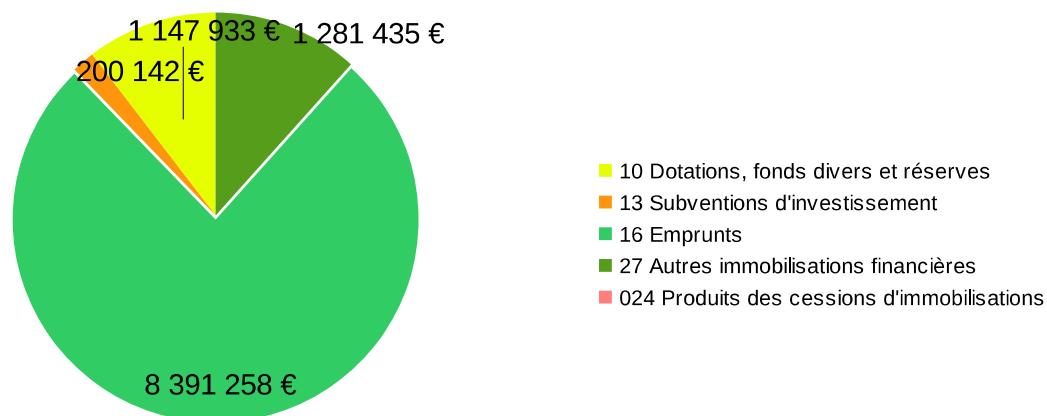
Chapitre 66 - Charges financières. Ce chapitre retrace les intérêts annuels de la dette en tenant compte des conditions bancaires et de l'encours de la Collectivité.

### ➤ **Section d'investissement**

La section d'investissement s'équilibre en recettes et en dépenses à 16 544 677 €.

## **- Les recettes :**

Les recettes réelles d'investissement s'élèvent à 11 020 768 €.

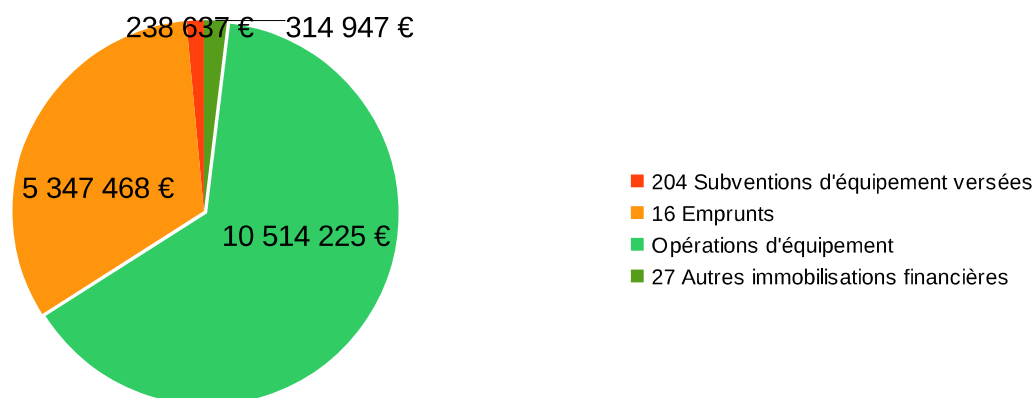


Nonobstant l'autofinancement issu du virement de la section de fonctionnement, les recettes d'investissement sont constituées de l'emprunt et de dotations, telles que le Fonds de Compensation de la récupération de la TVA (801 624 €) et la taxe d'aménagement (346 309 €). Les produits issus des amendes de police (200 142 €) et des avances remboursables (1 281 435 €) sont également prévus à ce budget primitif.

Les résultats constatés au compte administratif de l'exercice précédent et les subventions d'investissement, susceptibles d'être notifiées ultérieurement, ne sont pas inscrits au budget.

**- Les dépenses :**

Les dépenses réelles d'investissement s'élèvent à 16 415 277 €.



Les principaux investissements de l'année 2020 sont les suivants :

- la requalification urbaine du Quartier Favreau : 1 610 000 €,
- la réparation des équipements communaux : 1 354 000 €,
- les opérations d'aménagement des espaces verts : 1 077 100 €,
- les travaux sur le stade de la Treille portant sur la transformation du terrain n°2 en synthétique : 1 000 000 €,
- l'amélioration des équipements communaux : 1 050 000 €,
- la réparation et l'aménagement de voiries : 925 000 €,
- l'acquisition de véhicules, de matériels et de mobilier : 632 000 €,
- l'extension du cimetière : 605 000 €,
- l'acquisition de matériels informatiques pour les écoles : 280 000 €,
- l'acquisition de matériels " Espaces verts " : 228 750 €,
- la rénovation de la toiture des Carnavaliers : 200 000 €,
- les travaux de fibrage des écoles : 190 000 €,
- les travaux d'accessibilité des bâtiments : 160 000 €,
- la nouvelle Salle des Fêtes : 100 000 €.

En incluant les dépenses d'entretien relevant des dépenses de fonctionnement, les dépenses d'équipement s'élèvent à plus de 12,5 millions d'euros pour 2020.

### **Principaux ratios :**

Les recettes et les dépenses réelles de fonctionnement ressortent respectivement à 59 233 963 € et à 53 839 454 €, établissant un taux d'autofinancement à 9,11 % et une capacité de désendettement de 10,75 années pour ce budget primitif 2020.

Compte tenu des ressources propres, l'équilibre initial de la section d'investissement est assuré par un emprunt, à contracter en 2020, évalué à 8 379 518 €, hors reprise anticipée des résultats et hors subventions d'investissements susceptibles d'être notifiées ultérieurement. Enfin, l'encours de la dette s'élèverait au 1<sup>er</sup> janvier 2020 à 53 050 084 €, soit 951 € par habitant, contre 1 447 € par habitant en moyenne pour les collectivités de même strate.

	Valeurs Cholet	Moyennes nationales de la strate
1 Dépenses réelles de fonctionnement/population	965,35 €	1 349 €
2 Produit des impositions directes/population	700,38 €	661 €
3 Recettes réelles de fonctionnement/population	1 062,07 €	1 557 €
4 Dépenses d'équipement brut/population	188,52 €	296 €
5 Encours de dette/population	951,20 €	1 447 €
6 DGF/population	163,86 €	214 €
7 Dépenses de personnel/dépenses réelles de fonctionnement	25,00%	60,90%
8 Dépenses de fonct. et remb. dette/recettes réelles de fonctionnement	99,90%	95,50%
9 Dépenses d'équipement brut/recettes réelles de fonctionnement	17,75%	19,00%
10 Encours de dette/recettes réelles de fonctionnement	89,56%	92,90%

## **Budget annexe du Stationnement**

### ➤ **Section de fonctionnement**

Elle s'équilibre en recettes et en dépenses à 1 190 340 €.

Les dépenses de fonctionnement retracent les charges d'exploitation du service, les charges d'entretien et de réparation des parkings, ainsi que les refacturations de charges de personnel du budget principal.

Ces dépenses sont couvertes par l'encaissement des droits de stationnement.

➤ **Section d'investissement**

Elle s'équilibre en recettes et en dépenses à 281 000 €.

207 000 € sont prévus pour l'entretien et l'amélioration des équipements des parkings et 68 000 € pour la poursuite du déploiement du système de paiement sans contact.

<b>Budget annexe des Opérations d'Aménagement</b>
---

Ce budget s'équilibre en fonctionnement à hauteur de 578 493 € et en investissement à hauteur de 480 000 €.

Les principales écritures concernent les travaux du lotissement Grégoire, pour un montant de 76 493 €.

**MODIFICATIONS DES AUTORISATIONS DE PROGRAMME - CREDITS DE PAIEMENT  
BP 2020**

**Budget Principal**

AP 5001 – Bâtiments Communaux							
API 077 – Accessibilité des bâtiments communaux							
	Montant global	Exercices antérieurs	2019	2020	2021	2022	2023
Vote DM 2019	866 410	397 365	137 045	100 000	232 000		
Transfert de crédits vers l'API 095 Réhabilitation HdV	-50 000		-50 000				
Glissement	0			60 000	-60 000		
<b>Proposition 2020</b>	<b>816 410</b>	<b>397 365</b>	<b>87 045</b>	<b>160 000</b>	<b>172 000</b>	<b>0</b>	<b>0</b>
API 078 – Hangar des Carnavaliers							
	Montant global	Exercices antérieurs	2019	2020	2021	2022	2023
Vote DM 2019	1 018 090	1 018 090					
Ajustement	200 000			200 000			
<b>Proposition 2020</b>	<b>1 218 090</b>	<b>1 018 090</b>	<b>0</b>	<b>200 000</b>	<b>0</b>	<b>0</b>	<b>0</b>
API 094 – Nouvelle Salle des Fêtes							
	Montant global	Exercices antérieurs	2019	2020	2021	2022	2023
Vote DM 2019	5 200 000		30 000	500 000	1 800 000	2 870 000	
Glissement	0			-400 000			400 000
<b>Proposition 2020</b>	<b>5 200 000</b>	<b>0</b>	<b>30 000</b>	<b>100 000</b>	<b>1 800 000</b>	<b>2 870 000</b>	<b>400 000</b>
API 095 – Réhabilitation de l'Hôtel de Ville/d'Agglomération							
	Montant global	Exercices antérieurs	2019	2020	2021	2022	2023
Vote DM 2019	280 000		280 000				
Transfert de crédits vers l'API 077 Accessibilité des bâtiments communaux	50 000		50 000				
Ajustement	50 000			50 000			
<b>Proposition 2020</b>	<b>380 000</b>	<b>0</b>	<b>330 000</b>	<b>50 000</b>	<b>0</b>	<b>0</b>	<b>0</b>
API 099 – Amélioration des équipements communaux							
	Montant global	Exercices antérieurs	2019	2020	2021	2022	2023
Vote DM 2019	0						
Ajustement	1 050 000			1 050 000			
<b>Proposition 2020</b>	<b>1 050 000</b>	<b>0</b>	<b>0</b>	<b>1 050 000</b>	<b>0</b>	<b>0</b>	<b>0</b>
API 573 – Réparation d'équipements communaux							
	Montant global	Exercices antérieurs	2019	2020	2021	2022	2023
Vote DM 2019	18 395 674	14 907 945	2 267 729	1 220 000			
Ajustement	134 000			134 000			
<b>Proposition 2020</b>	<b>18 529 674</b>	<b>14 907 945</b>	<b>2 267 729</b>	<b>1 354 000</b>	<b>0</b>	<b>0</b>	<b>0</b>
AP 5002 – Matériels et mobiliers des services publics							
API 526 – Acquisition de matériel de communication							
	Montant global	Exercices antérieurs	2019	2020	2021	2022	2023
Vote DM 2019	586 080	574 580	6 500	5 000			
Ajustement	0						
<b>Proposition 2020</b>	<b>586 080</b>	<b>574 580</b>	<b>6 500</b>	<b>5 000</b>	<b>0</b>	<b>0</b>	<b>0</b>
API 529 – Acquisition de matériel espaces verts							
	Montant global	Exercices antérieurs	2019	2020	2021	2022	2023
Vote DM 2019	1 635 025	1 335 264	262 071	37 690			
Ajustement	191 060			191 060			
<b>Proposition 2020</b>	<b>1 826 085</b>	<b>1 335 264</b>	<b>262 071</b>	<b>228 750</b>	<b>0</b>	<b>0</b>	<b>0</b>
API 569 – Acquisition de véhicules, de matériels et de mobiliers							
	Montant global	Exercices antérieurs	2019	2020	2021	2022	2023
Vote DM 2019	6 352 054	4 357 970	1 694 084	300 000			
Ajustement	332 000			332 000			
<b>Proposition 2020</b>	<b>6 684 054</b>	<b>4 357 970</b>	<b>1 694 084</b>	<b>632 000</b>	<b>0</b>	<b>0</b>	<b>0</b>

## MODIFICATIONS DES AUTORISATIONS DE PROGRAMME - CREDITS DE PAIEMENT BP 2020

### AP 5004 – Systèmes d'information et de télécommunication

API 037 – Schéma Directeur Informatique							
	Montant global	Exercices antérieurs	2019	2020	2021	2022	2023
Vote DM 2019	1 215 714	1 051 198	84 218	80 298			
Glissement	0			-10 298	10 298		
Proposition 2020	1 215 714	1 051 198	84 218	70 000	10 298	0	0

API 043 – Système d'informations géographiques							
	Montant global	Exercices antérieurs	2019	2020	2021	2022	2023
Vote DM 2019	927 710	795 652	42 280	59 778	30 000	0	
Ajustement	190 222			10 222	40 000	70 000	70 000
Proposition 2020	1 117 932	795 652	42 280	70 000	70 000	70 000	70 000

API 096 – Travaux de fibrages des écoles							
	Montant global	Exercices antérieurs	2019	2020	2021	2022	2023
Vote DM 2019	800 000		140 000	660 000			
Glissement	0			-470 000	250 000	220 000	
Proposition 2020	800 000	0	140 000	190 000	250 000	220 000	0

API 572 – Acquisition de matériel et logiciel écoles							
	Montant global	Exercices antérieurs	2019	2020	2021	2022	2023
Vote DM 2019	3 046 482	2 585 482	241 000	220 000			
Ajustement	810 000			60 000	280 000	280 000	190 000
Proposition 2020	3 856 482	2 585 482	241 000	280 000	280 000	280 000	190 000

### AP 5005 – Réhab. Extension, aménagt Ets Scolaires 1<sup>er</sup> degré

API 098 – Cuisine Centrale							
	Montant global	Exercices antérieurs	2019	2020	2021	2022	2023
Vote DM 2019	50 000	0	30 000	20 000			
Ajustement	0						
Proposition 2020	50 000	0	30 000	20 000	0	0	0

### AP 5008 – Acquisition d'oeuvres et matériel culturel

API 568 – Acq. et restauration de matériel culturel							
	Montant global	Exercices antérieurs	2019	2020	2021	2022	2023
Vote DM 2019	989 695	974 695	7 500	7 500			
Ajustement	-3 000			-3 000			
Proposition 2020	986 695	974 695	7 500	4 500	0	0	0

### AP 5010 – Création, réfection, aménagement d'équipements sportifs

API 532 – Acq. de matériel sportif							
	Montant global	Exercices antérieurs	2019	2020	2021	2022	2023
Vote DM 2019	1 874 814	1 714 127	105 687	55 000			
Ajustement	10 180			10 180			
Proposition 2020	1 884 994	1 714 127	105 687	65 180	0	0	0

### AP 5014 – Voirie, trottoirs, réseaux et parkings

API 063 – Livre Blanc réfection de voiries							
	Montant global	Exercices antérieurs	2019	2020	2021	2022	2023
Vote DM 2019	6 673 620	5 878 264	795 356				
Transfert de crédits vers l'API 076 Système variation tension éclairage	-6 000		-6 000				
Ajustement	610 000			180 000	430 000		
Proposition 2020	7 277 620	5 878 264	789 356	180 000	430 000	0	0



**MODIFICATIONS DES AUTORISATIONS DE PROGRAMME - CREDITS DE PAIEMENT  
BP 2020**

<b>API 076 – Système variation tension éclairage</b>							
	<b>Montant global</b>	<b>Exercices antérieurs</b>	<b>2019</b>	<b>2020</b>	<b>2021</b>	<b>2022</b>	<b>2023</b>
<b>Vote DM 2019</b>	1 007 680	637 070	255 000	115 610			
<b>Transfert de crédits de l'API 063 Livre blanc réfection voirie</b>	6 000		6 000				
<b>Proposition 2020</b>	1 013 680	637 070	261 000	115 610	0	0	0

<b>API 087 – Vidéo protection</b>							
	<b>Montant global</b>	<b>Exercices antérieurs</b>	<b>2019</b>	<b>2020</b>	<b>2021</b>	<b>2022</b>	<b>2023</b>
<b>Vote DM 2019</b>	307 700	132 700	175 000				
<b>Ajustement</b>	50 000			50 000			
<b>Proposition 2020</b>	357 700	132 700	175 000	50 000	0	0	0

<b>API 550 – Bornes d'incendie</b>							
	<b>Montant global</b>	<b>Exercices antérieurs</b>	<b>2019</b>	<b>2020</b>	<b>2021</b>	<b>2022</b>	<b>2023</b>
<b>Vote DM 2019</b>	541 218	473 918	33 650	33 650			
<b>Ajustement</b>	0						
<b>Proposition 2020</b>	541 218	473 918	33 650	33 650	0	0	0

<b>API 570 – Réparation et aménagement de voiries</b>							
	<b>Montant global</b>	<b>Exercices antérieurs</b>	<b>2019</b>	<b>2020</b>	<b>2021</b>	<b>2022</b>	<b>2023</b>
<b>Vote DM 2019</b>	11 032 303	9 292 303	840 000	900 000			
<b>Ajustement</b>	25 000			25 000			
<b>Proposition 2020</b>	11 057 303	9 292 303	840 000	925 000	0	0	0

**MODIFICATIONS DES AUTORISATIONS DE PROGRAMME - CREDITS DE PAIEMENT  
BP 2020**

<b>API 575 – Extension des réseaux électriques</b>							
	<b>Montant global</b>	<b>Exercices antérieurs</b>	<b>2019</b>	<b>2020</b>	<b>2021</b>	<b>2022</b>	<b>2023</b>
<b>Vote DM 2019</b>	123 373	59 373	32 000	32 000			
<b>Ajustement</b>	0						
<b>Proposition 2020</b>	123 373	59 373	32 000	32 000	0	0	0

**AP 5015 – Aménagement du territoire communal**

<b>API 088 – Aménagement du quartier de la Gare</b>							
	<b>Montant global</b>	<b>Exercices antérieurs</b>	<b>2019</b>	<b>2020</b>	<b>2021</b>	<b>2022</b>	<b>2023</b>
<b>Vote DM 2019</b>	859 200	127 765	305 000	281 435	145 000		
<b>Ajustement</b>	0						
<b>Proposition 2020</b>	859 200	127 765	305 000	281 435	145 000	0	0

<b>API 097 – Requalification urbaine quartier Favreau</b>							
	<b>Montant global</b>	<b>Exercices antérieurs</b>	<b>2019</b>	<b>2020</b>	<b>2021</b>	<b>2022</b>	<b>2023</b>
<b>Vote DM 2019</b>	4 370 000		20 000	2 610 000	1 100 000	640 000	
<b>Ajustement</b>	0			-1 000 000	50 000	950 000	
<b>Proposition 2020</b>	4 370 000	0	20 000	1 610 000	1 150 000	1 590 000	0

<b>API 522 – Acquisition foncière et immobilière</b>							
	<b>Montant global</b>	<b>Exercices antérieurs</b>	<b>2019</b>	<b>2020</b>	<b>2021</b>	<b>2022</b>	<b>2023</b>
<b>Vote DM 2019</b>	10 880 989	9 883 989	957 000	40 000			
<b>Transfert crédits vers l'API 553 Commission consultative du PSB</b>	-3 400		-3 400				
<b>Ajustement</b>	60 000			60 000			
<b>Proposition 2020</b>	10 937 589	9 883 989	953 600	100 000	0	0	0

<b>API 553 – Commission consultation du Puy Saint Bonnet</b>							
	<b>Montant global</b>	<b>Exercices antérieurs</b>	<b>2019</b>	<b>2020</b>	<b>2021</b>	<b>2022</b>	<b>2023</b>
<b>Vote DM 2019</b>	1 071 257	966 257	43 000	62 000			
<b>Transfert de crédits de l'API 522 Acquisition foncière et immobilière</b>	3 400		3 400				
<b>Ajustement</b>	-37 000			-37 000			
<b>Proposition 2020</b>	1 037 657	966 257	46 400	25 000	0	0	0

**AP 5016 – Espaces Verts**

<b>API 086 – Extension du cimetière</b>							
	<b>Montant global</b>	<b>Exercices antérieurs</b>	<b>2019</b>	<b>2020</b>	<b>2021</b>	<b>2022</b>	<b>2023</b>
<b>Vote DM 2019</b>	505 000	192 982	68 256	243 762			
<b>Ajustement</b>	901 238			361 238	540 000		
<b>Proposition 2020</b>	1 406 238	192 982	68 256	605 000	540 000	0	0

<b>API 571 – Réparation et aménagement des espaces verts</b>							
	<b>Montant global</b>	<b>Exercices antérieurs</b>	<b>2019</b>	<b>2020</b>	<b>2021</b>	<b>2022</b>	<b>2023</b>
<b>Vote DM 2019</b>	7 731 796	6 642 796	839 000	250 000			
<b>Ajustement</b>	1 827 100			1 827 100			
<b>Proposition 2020</b>	9 558 896	6 642 796	839 000	2 077 100	0	0	0

**MODIFICATIONS DES AUTORISATIONS DE PROGRAMME - CREDITS DE PAIEMENT  
BP 2020**

**Budget Aménagement**

**AP 5031 – Opération de Lotissement**

<b>API 093 – Lotissement grégoire</b>							
	<b>Montant global</b>	<b>Exercices antérieurs</b>	<b>2019</b>	<b>2020</b>	<b>2021</b>	<b>2022</b>	<b>2023</b>
<b>Vote DM 2019</b>	810 287	399 434	410 853				
<b>Régularisation 2019</b>	59 646		59 646				
<b>Ajustement</b>	76 493			76 493			
<b>Proposition 2020</b>	946 426	399 434	470 499	76 493	0	0	0

**MODIFICATIONS DES AUTORISATIONS DE PROGRAMME - CREDITS DE PAIEMENT  
BP 2020**

**Budget Stationnement**

<b>AP 5040 – Gestion sur Stationnement payant</b>							
<b>API 081 – FISAC- Modernisation des moyens de paiement</b>							
	<b>Montant global</b>	<b>Exercices antérieurs</b>	<b>2019</b>	<b>2020</b>	<b>2021</b>	<b>2022</b>	<b>2023</b>
<b>Vote DM 2019</b>	488 724	458 304	30 420				
<b>Ajustement</b>	35 000			35 000			
<b>Proposition 2020</b>	523 724	458 304	30 420	35 000	0	0	0
<b>API 083 – Acquisition d'équipements de gestion</b>							
	<b>Montant global</b>	<b>Exercices antérieurs</b>	<b>2019</b>	<b>2020</b>	<b>2021</b>	<b>2022</b>	<b>2023</b>
<b>Vote DM 2019</b>	257 275	248 131	9 144				
<b>Ajustement</b>	33 000			33 000			
<b>Proposition 2020</b>	290 275	248 131	9 144	33 000	0	0	0
<b>API 580 – Réparation dur parkings en ouvrage</b>							
	<b>Montant global</b>	<b>Exercices antérieurs</b>	<b>2019</b>	<b>2020</b>	<b>2021</b>	<b>2022</b>	<b>2023</b>
<b>Vote DM 2019</b>	671 797	458 017	163 780	50 000			
<b>Transfert de crédits de l'API 084 Travaux sur parcs en enclos</b>	65 000		65 000				
<b>Ajustement</b>	157 000			157 000			
<b>Proposition 2020</b>	893 797	458 017	228 780	207 000	0	0	0

## ACTIONS DE QUARTIERS, COMMERCE ET ARTISANAT

### Subventions 2020

#### Budget Primitif

BENEFICIAIRE	MONTANT		
	FONCTIONNEMENT	EXCEPTIONNEL	INVESTISSEMENT
<i>Association</i>			
Animation des Marchés de Cholet	11 000,00 €		
Association des Commerçants et Artisans des Halles de Cholet	13 500,00 €		
Union des Commerçants et Artisans du Puy-Saint-Bonnet (U.C.A.P.S.B.)	800,00 €		
<i>Enveloppe budgétaire</i>			
Commerçants des quartiers		5 500,00 €	
<b>Sous-total</b>	<b>25 300,00 €</b>	<b>5 500,00 €</b>	
<b>TOTAL</b>		<b>30 800,00 €</b>	

## AGRICULTURE

### Subventions 2020

#### Budget Primitif

BENEFICIAIRE	MONTANT		
	FONCTIONNEMENT	EXCEPTIONNEL	INVESTISSEMENT
<i>Association</i>			
AAPPMA de Cholet	179,00 €		
Association des Chasseurs du Puy-Saint-Bonnet - Cholet	500,00 €		
G.I.C. du Chêne Rond	500,00 €		
<i>Syndicat</i>			
Groupe de Défense Contre les Organismes Nuisibles du Puy-Saint-Bonnet	900,00 €		
<b>Sous-total</b>	<b>2 079,00 €</b>		
<b>TOTAL</b>		<b>2 079,00 €</b>	

# ASSOCIATIONS PATRIOTIQUES

## Subventions 2020

### Budget Primitif

BENEFICIAIRE	MONTANT		
	FONCTIONNEMENT	EXCEPTIONNEL	INVESTISSEMENT
<i>Assoc patriotique. victimes de guerre</i>			
Amicale des Marins et Marins Anciens Combattants de Cholet et sa Région	120,00 €		
Amicale des Porte-Drapeaux de Cholet et Environs	220,00 €		
Association Musée du Génie	500,00 €		
Combattants Algérie Tunisie Maroc (C.A.T.M.)	300,00 €		
Comité Inter-Groupement du Souvenir	1 576,00 €		
Fédération Nationale des Anciens Combattants en Algérie, Maroc et Tunisie - comité de Cholet	300,00 €		
Société Nationale d'Entraide de la Médaille Militaire	150,00 €		
Union Nationale des Combattants du Puy-Saint-Bonnet	100,00 €		
Union Nationale des Combattants de Cholet	150,00 €		
Union Nationale des Parachutistes du Maine-et-Loire - section de Cholet	150,00 €		
<i>Divers</i>			
La Colombe Choletaise	802,00 €		
<i>Enveloppe budgétaire</i>			
Manifestations patriotiques diverses		100,00 €	
<b>Sous-total</b>	<b>4 368,00 €</b>	<b>100,00 €</b>	
<b>TOTAL</b>		<b>4 468,00 €</b>	

# COMMUNICATION

## Subventions 2020

### Budget Primitif

BENEFICIAIRE	MONTANT		
	FONCTIONNEMENT	EXCEPTIONNEL	INVESTISSEMENT
<i>Association</i>			
Accueil des Villes Françaises Cholet (A.V.F. CHOLET)	1 879,00 €		
Cadr'Action	315,00 €		
<b>Sous-total</b>	<b>2 194,00 €</b>		
<b>TOTAL</b>		<b>2 194,00 €</b>	

# COOPERATIONS ETRANGERES ET INTERNATIONALES

## Subventions 2020

### Budget Primitif

BENEFICIAIRE	MONTANT		
	FONCTIONNEMENT	EXCEPTIONNEL	INVESTISSEMENT
<i>Communautés étrangères</i>			
Association Culturelle Sportive Portugaise de Cholet	2 360,00 €		
Association d'Entraide Khmer de Cholet	1 224,00 €		
Association Solidarité Lao de Cholet	1 706,00 €		
<i>Relations internationales</i>			
Association Bab El Kheir Cholet	343,00 €		
Association Cholet-Dénia-Espagne	1 137,00 €		
Association Cholet-Sao	500,00 €	500,00 €	
Association Cholet-Solihull	900,00 €		
Cholet France Allemagne	1 000,00 €	400,00 €	
Commune d'Araya	12 000,00 €		
Les Amis du Mali	250,00 €		
Les Ginettes du Désert	100,00 €		
Libami	900,00 €		
<i>Enveloppe budgétaire</i>			
Animations et manifestations diverses		1 200,00 €	
Coopération décentralisée	14 900,00 €		
Jumelage - Aide aux scolaires		8 500,00 €	
<b>Sous-total</b>	<b>37 320,00 €</b>	<b>10 600,00 €</b>	
<b>TOTAL</b>		<b>47 920,00 €</b>	

**CULTURE**  
**Subventions 2020**  
**Budget Primitif**

BENEFICIAIRE	MONTANT		
	FONCTIONNEMENT	EXCEPTIONNEL	INVESTISSEMENT
<u>Association</u>			
Amicale Philatélique de Cholet	160,00 €		
Arpège	330,00 €		
Association des Amis des Carillons de Cholet (ADACC)	2 300,00 €		
Association du Choletais des Amis de la Photographie	350,00 €		
Association pour la Connaissance, la Sauvegarde et la Promotion des Orgues de Maine-et-Loire	2 500,00 €		
Association Studio 10	4 941,00 €		
Aux Films de la Moine	11 000,00 €		
Bridge Club Choletais	4 870,00 €		
Choeur Allegro	330,00 €		
Choeur de l'Etoile	330,00 €		
Cholet Vidéo Ciné Son	860,00 €		
Cinéma Parlant	580,00 €		
Collectif Jamais Trop d'Art !	7 800,00 €	5 000,00 €	
Comédie Chapoulis Troupe Théâtrale Amateur	105,00 €		
Compagnie Côté Cour	10 032,00 €		
Danse et Vie	2 650,00 €		
Encres Vives	1 300,00 €		
Groupe d'Animation Photographique	12 000,00 €		
HotMilk Breakers	2 000,00 €		
La Clé des Chants	330,00 €		
La Fabrique Chorégraphique	15 290,00 €		
La Guinguette de la Goubaudière	2 000,00 €		



BENEFICIAIRE	MONTANT		
	FONCTIONNEMENT	EXCEPTIONNEL	INVESTISSEMENT
Le Souvenir Vendéen	724,00 €		
Les Chanteurs d'A Coté	330,00 €		
Les Envolés	1 000,00 €		
Les Joyeux Lurons	500,00 €		
Les Musiciens en Folie de Cholet	2 800,00 €		
Les Z'Aéro Graff'	765,00 €		
Les Z'Improbables	900,00 €		
Maquettes Club des Mauges	5 249,00 €		
MC2 Association - Musées/Collections/Cholet, Les Amis des Musées de Cholet	96,00 €		
Méli Mélo Fil	1 123,00 €		
Office de Tourisme du Choletais	18 260,00 €		
Orchestre Harmonique de Cholet	11 000,00 €		
Que du Bonheur	73,00 €		
Scrabble Club Choletais	906,00 €		
Société des Sciences, Lettres et Arts de Cholet et de sa Région	27 163,00 €		
Théâtre de l'Equinoxe	11 546,00 €		
Université du Temps Libre de Cholet	27,00 €		
Yoga et Connaissance de Soi	135,00 €		
Yogarmonie	917,00 €		
<i>Enveloppe budgétaire</i>			
Animations et manifestations culturelles diverses	130,00 €		
Utilisation des équipements culturels		22 200,00 €	
<b>Sous-total</b>	<b>165 702,00 €</b>	<b>27 200,00 €</b>	
<b>TOTAL</b>	<b>192 902,00 €</b>		

**ENSEIGNEMENT**  
**Subventions 2020**  
**Budget Primitif**

BENEFICIAIRE	MONTANT		
	FONCTIONNEMENT	EXCEPTIONNEL	INVESTISSEMENT
<i><u>Association</u></i>			
A L'Assoc Molière		400,00 €	
Association de Gestion Jeanne d'Arc	71 243,00 €		
Association des Parents d'Elèves de l'Ecole Publique de La Moine		200,00 €	
Association Pour le Rapprochement Ecole - Entreprise du Choletais	400,00 €		
Coopérative Scolaire de l'Ecole Maternelle Anne Brontë		200,00 €	
Coopérative Scolaire de l'Ecole Elémentaire Les Turbaudières		200,00 €	
Coopérative Scolaire de l'Ecole Maternelle Les Richardières		500,00 €	
Coopérative Scolaire de l'Ecole Elémentaire Charlotte et Emily Brontë		900,00 €	
Coopérative Scolaire de l'Ecole Elémentaire Louis Buffon		600,00 €	
Coopérative Scolaire de l'Ecole Elémentaire Molière		400,00 €	
Coopérative Scolaire de l'Ecole Primaire La Girardière		500,00 €	
Coopérative Scolaire de l'Ecole Elémentaire Les Richardières		1 000,00 €	
Coopérative Scolaire de l'Ecole Maternelle Marie Curie		200,00 €	
Coopérative Scolaire de l'Ecole Maternelle Louis Buffon		500,00 €	
Coopérative Scolaire de l'Ecole Elémentaire Turpault		400,00 €	
Coopérative Scolaire de l'Ecole Maternelle La Fontaine		400,00 €	
Coopérative Scolaire La Bruyère		200,00 €	
Junior	63 774,00 €		
Le Paradis		600,00 €	
Office de Tourisme du Choletais	2 250,00 €		
OGEC de l'Ecole Privée Saint Joseph de Mazières-en-Mauges	1 240,00 €		

BENEFICIAIRE	MONTANT		
	FONCTIONNEMENT	EXCEPTIONNEL	INVESTISSEMENT
OGEC Sainte Marie des Turbaudières	48 982,00 €		
Organisme de Gestion de l'Enseignement Catholique des Ecoles Saint Jean - Sainte Famille	93 506,00 €		
Organisme de Gestion des Ecoles et du Collège Notre Dame du Bretonnais	89 053,00 €		
Organisme de Gestion des Ecoles Libres Saint Pierre et Gellusseau	44 527,00 €		
Organisme de Gestion des Etablissements Catholiques Saint Louis Grignon de Montfort	62 337,00 €		
Organisme de Gestion du Collège Saint Joseph de Cholet	35 621,00 €		
Rotary Club de Cholet	2 331,00 €		
Union Départementale des Associations Familiales - Association Lire et Faire Lire	2 400,00 €		
Union Sportive de l'Enseignement du Premier Degré Jules Verne		671,00 €	
<i>Enveloppe budgétaire</i>			
Commission consultative des écoles publiques		271,00 €	
Informatique des écoles privées			15 000,00 €
Participation communes de l'AdC pour enfants scolarisés hors Cholet	9 905,00 €		
Participation communes hors AdC pour enfants scolarisés hors Cholet	4 245,00 €		
<b>Sous-total</b>	<b>531 814,00 €</b>	<b>8 142,00 €</b>	<b>15 000,00 €</b>
<b>TOTAL</b>		<b>554 956,00 €</b>	

## ESPACES VERTS

### Subventions 2020

### Budget Primitif

BENEFICIAIRE	MONTANT		
	FONCTIONNEMENT	EXCEPTIONNEL	INVESTISSEMENT
<i>Association</i>			
Association des Jardins Familiaux de Cholet	596,00 €		
Association Ornithologique du Choletais	146,00 €		
<b>Sous-total</b>	<b>742,00 €</b>		
<b>TOTAL</b>		<b>742,00 €</b>	

**FINANCES**  
**Subventions 2020**  
**Budget Primitif**

BENEFICIAIRE	MONTANT		
	FONCTIONNEMENT	EXCEPTIONNEL	INVESTISSEMENT
<i>Association</i>			
Association Amicale des Carnavaliers Amateurs de Cholet et sa Région	37 000,00 €		
Association Diocésaine d'Angers			100 000,00 €
Cholet Evénements	110 345,00 €		
Consommation - Logement - Cadre de Vie (C.L.C.V.)	1 247,00 €		
<i>Syndicat</i>			
Chambre Syndicale Nationale des Forces de Vente	225,00 €		
Union Locale CFDT	225,00 €		
Union Locale CFE-CGC	225,00 €		
Union Locale CGT-FO Cholet	225,00 €		
<b>Sous-total</b>	<b>149 492,00 €</b>		<b>100 000,00 €</b>
<b>TOTAL</b>	<b>249 492,00 €</b>		

**JEUNESSE**  
**Subventions 2020**  
**Budget Primitif**

BENEFICIAIRE	MONTANT		
	FONCTIONNEMENT	EXCEPTIONNEL	INVESTISSEMENT
<i>Association</i>			
Foyer Loisirs et Culture des Jeunes du Puy-Saint-Bonnet	1 195,00 €		
Jeune France	800,00 €		
Scouts et Guides de France	5 823,00 €		
<i>Enveloppe budgétaire</i>			
Animations diverses		600,00 €	
Bourses Initiatives Jeunes		1 600,00 €	
<b>Sous-total</b>	<b>7 818,00 €</b>	<b>2 200,00 €</b>	
<b>TOTAL</b>	<b>10 018,00 €</b>		

## LOISIRS ENFANCE

Subventions 2020

Budget Primitif

BENEFICIAIRE	MONTANT		
	FONCTIONNEMENT	EXCEPTIONNEL	INVESTISSEMENT
<i>Association</i>			
Association l'Outil en Main	1 500,00 €		
Association Loisirs Pluriel de Cholet	16 777,00 €		
La Cicadelle	175,00 €		
Le Comptoir Culturel	21 336,00 €		1 073,00 €
<b>Sous-total</b>	<b>39 788,00 €</b>		<b>1 073,00 €</b>
<b>TOTAL</b>		<b>40 861,00 €</b>	

## POPULATION SECURITE

Subventions 2020

Budget Primitif

BENEFICIAIRE	MONTANT		
	FONCTIONNEMENT	EXCEPTIONNEL	INVESTISSEMENT
<i>Association</i>			
Société Protectrice des Animaux - DSP	48 000,00 €		
Société Protectrice des Animaux - hors DSP	1 200,00 €	800,00 €	
<b>Sous-total</b>	<b>49 200,00 €</b>	<b>800,00 €</b>	
<b>TOTAL</b>		<b>50 000,00 €</b>	

## RESSOURCES HUMAINES

Subventions 2020

Budget Primitif

BENEFICIAIRE	MONTANT		
	FONCTIONNEMENT	EXCEPTIONNEL	INVESTISSEMENT
<i>Association</i>			
Amicale des Retraités de l'Établissement Thalès de Cholet ex Thomson-CSF	105,00 €		
Comité Local d'Action Sociale (Ex Amicale du Personnel Territorial)	900,00 €		
<b>Sous-total</b>	<b>1 005,00 €</b>		
<b>TOTAL</b>		<b>1 005,00 €</b>	

**SOLIDARITES**  
**Subventions 2020**  
**Budget Primitif**

BENEFICIAIRE	MONTANT		
	FONCTIONNEMENT	EXCEPTIONNEL	INVESTISSEMENT
<i>Association</i>			
Accompagnement pour Individuels, Couples et Familles (A.I.C.F.)	160,00 €		
ADAPEI 49-Association Départementale de Parents et Amis de Personnes Handicapées Mentales du M&L	246,00 €		
Alcool Assistance du Maine-et-Loire	792,00 €		
Amnesty International	75,00 €		
Association Aphasiques Choletaise	150,00 €		
Association d'Aide aux Victimes d'Abus Sexuels	2 337,00 €		
Association de l'Aide Familiale Populaire / C.S.F. de Maine et Loire (AAFP/CSF 49)	559,00 €		
Association Départementale des Conjoints Survivants et Parents d'Orphelins - FAVEC 49	345,00 €		
Association des Donneurs de Voix - Bibliothèque Sonore de Cholet	574,00 €		
Association des Familles d'Accueil et Assistants Maternels du Choletais (A.F.A.A.M.)	150,00 €		
Association des Paralysés de France	150,00 €		
Association des Parents, Amis et Adultes Handicapés de la Région Choletaise (A.P.A.H.R.C.)	150,00 €		
Association Française des Centres de Consultation Conjugale	72,00 €		
Association France Alzheimer 49	345,00 €		
Association Groupe des plus de 50 ans des Turbaudieres	306,00 €		
Association Jusqu'A La Mort Accompagner La Vie - Nantes (JALMALV-NANTES)	189,00 €		
Association Ligérienne d'Addictologie (ALIA)	2 825,00 €		
Association pour la FOrmation et le Développement de l'Initiative Locale	6 509,00 €		
Association pour le Don de Sang Bénévole de Cholet	250,00 €		
Association Régionale des Mutilés de la Voix des Pays de la Loire	38,00 €		
Atout Coeur, Association des Malades Cardio- Vasculaires (AMCV) Département du Maine et Loire	800,00 €		
Banque Alimentaire du Maine et Loire	4 000,00 €		

BENEFICIAIRE	MONTANT		
	FONCTIONNEMENT	EXCEPTIONNEL	INVESTISSEMENT
Cap Savoir Association	2 012,00 €		
Centre d'Information Féminin et Familial	24 811,00 €		
Comité Français pour le Fonds des Nations Unies pour l'Enfance - Comité de Maine-et-Loire	77,00 €		
Croix Rouge Française - unité locale de Cholet	500,00 €		
D'Colocarton	129,00 €		
Ecole des Parents et des Educateurs du Maine-et- Loire	1 700,00 €		
Familles de France - Fédération Départementale de Maine-et-Loire	825,00 €		
Fédération Nationale des Accidentés du Travail et des Handicapés - Section de Cholet	224,00 €		
France Horizon	34 170,00 €		
GEM Soleil	150,00 €		
Handitou (On dit tout)	1 090,00 €		
Instance Gérontologique de l'Agglomération Choletaise (IGEAC)	1 035,00 €		
Médiations 49	7 290,00 €		
Office des Retraités et Personnes Agées du Choletais (ORPAC)	417,00 €		
Prévention Routière du Maine-et-Loire	520,00 €		
Remmedia 49 (ex Diabète 49)	38,00 €		
Rêves	42,00 €		
Secours Catholique - délégation de Maine-et-Loire - antenne de Cholet	1 000,00 €		
Union Nationale de Familles et Amis de Personnes Malades et/ou Handicapées Psychiques	150,00 €		
Unis'Vers	260,00 €		
Vie à Domicile	448,00 €		
Vive la Vie	122,00 €		
Voir Ensemble Groupe de Cholet-Mauges	150,00 €		

BENEFICIAIRE	MONTANT		
	FONCTIONNEMENT	EXCEPTIONNEL	INVESTISSEMENT
<u>Congrégation</u>			
CHRS Bon Pasteur 49 - Foyer Pelletier	4 050,00 €		
<u>Organisme public</u>			
Agglomération du Choletais	44 055,00 €		
Centre Communal d'Action Sociale	3 450 000,00 €		
Département de Maine-et-Loire	21 250,00 €		
<u>Enveloppe budgétaire</u>			
Commission Georges Prisset		3 400,00 €	
<b>Sous-total</b>	<b>3 617 537,00 €</b>	<b>3 400,00 €</b>	
<b>TOTAL</b>		<b>3 620 937,00 €</b>	

**SPORTS**  
**Subventions 2020**  
**Budget Primitif**

BENEFICIAIRE	MONTANT		
	FONCTIONNEMENT	EXCEPTIONNEL	INVESTISSEMENT
<u>Association</u>			
Académie Choletaise de Sabre Laser (ACSL)	148,00 €		
Académie de Tir 2000	3 498,00 €		
Aéro-club du Pontreau Cholet (A.C.P.C.)	5 295,00 €		678,00 €
Amicale Cyclotouriste du Puy-Saint-Bonnet	259,00 €		
Association Choletaise de Patinage sur Glace - section short track	7 319,00 €		1 760,00 €
Association Choletaise de Patinage sur Glace	8 756,00 €		
Association Choletaise de Travail à l'Eau (ACTE)	478,00 €		
Association des Régates Choletaises	2 806,00 €		845,00 €
Association Escalade et Sports de Montagne	3 202,00 €		



BENEFICIAIRE	MONTANT		
	FONCTIONNEMENT	EXCEPTIONNEL	INVESTISSEMENT
Association Sportive ASPTT de Cholet	23 027,00 €		
Association Sportive Collège Colbert	250,00 €		
Association Sportive Collège République	550,00 €		
Association Sportive d'Immersion Choletaise	487,00 €		
Association Sportive du Collège Clemenceau	700,00 €		
Association Sportive du Collège Privé Jeanne d'Arc	500,00 €		
Association Sportive du Collège Trémolières	550,00 €		
Association Sportive du Golf Choletais	4 254,00 €		
Association Sportive du Lycée Professionnel Fernand Renaudeau	300,00 €		
Association Sportive Lycée Europe Schuman	1 000,00 €		
Association Sportive Lycée Sainte Marie	1 000,00 €		
Association Sportive Saint Joseph	650,00 €		
Aviron Sport Choletais	4 361,00 €		768,00 €
Balles Jaunes Puy-Saint-Bonnet	282,00 €		
Cercle d'Echecs de Cholet	265,00 €		
Cholet Attelage	1 330,00 €		
Cholet Basket	74 005,00 €		
Cholet BMX	8 053,00 €		
Cholet Boxe Française	802,00 €		
Cholet Boxing Club	1 706,00 €		742,00 €
Cholet Education Canine	2 090,00 €		
Cholet Escalade	330,00 €		

BENEFICIAIRE	MONTANT		
	FONCTIONNEMENT	EXCEPTIONNEL	INVESTISSEMENT
Cholet Football Américain	2 322,00 €		
Cholet Handball	4 939,00 €		
Cholet Moto Verte	543,00 €		
Cholet Musculation	904,00 €		1 600,00 €
Cholet National Pétanque	300,00 €		
Cholet Pétanque Club	1 225,00 €		
Cholet TC Plessis	510,00 €		
Cholet Tennis de Table	2 446,00 €		
Cholet Tir Sportif	4 722,00 €		2 598,00 €
Cholet Triathlon	1 473,00 €		
Cholet Twirling	1 669,00 €		
Cholet Vélo Sport	3 301,00 €		
Cholet-Athlétisme - section locale de l'Entente des Mauges	12 535,00 €		
Club Alpin Français du Choletais	7 155,00 €		
Club Aquatique Choletais - section natation sportive	31 127,00 €		
Club Aquatique Choletais - section natation synchronisée	22 567,00 €		
Club Aquatique Choletais - section water polo	8 391,00 €		
Club Athlétique Entente Bouliste (C.A.E.B. Pétanque)	686,00 €		
Club Olympique de Canoë-Kayak de Cholet	2 934,00 €		
Club Sport Canin Choletais	432,00 €		
Comité d'Organisation du Concours Hippique de Cholet	7 650,00 €		
Ecole de Judo et de Jujitsu de Cholet (E2JC)	1 672,00 €		
Entente des Mauges - section sport adapté aux déficients intellectuels	786,00 €		
Entente Sportive Girardièrre Pétanque	1 618,00 €		

BENEFICIAIRE	MONTANT		
	FONCTIONNEMENT	EXCEPTIONNEL	INVESTISSEMENT
Entente Sportive Saint Pierre Girardière Cholet Nuaillé	2 113,00 €		
Epée Choletaise	786,00 €		
Football Club des Portugais de Cholet	6 496,00 €		
Gliss'In	362,00 €		
Gymnastique Volontaire Choletaise	504,00 €		
Hockey Club Choletais (H.C.C.)	18 011,00 €		896,00 €
Jeune France	179 728,00 €		2 828,00 €
Jeunes Dauphins du Choletais (JDC)	732,00 €		
Karaté Athlétique Choletais	1 021,00 €		
Kung Fu Club Choletais	6 834,00 €		
L'Aéromodèle Club du Choletais	550,00 €		
Le Badminton Associatif Choletais	13 729,00 €		2 048,00 €
Leclerc Cholet Volley	7 259,00 €		
Les Enfants de Cholet	24 017,00 €		
Office Municipal du Sport (OMS) de la Ville de Cholet	61 479,00 €		
PSBB Puy-Saint-Bonnet Basket	2 479,00 €		
Puy Saint Bonnet Football (ASP)	4 942,00 €		
Rugby Olympique Choletais	38 283,00 €		
Ski Nautique Choletais	1 453,00 €		640,00 €
Société des Courses Hippiques de Cholet			30 000,00 €
Stade Olympique Choletais	30 969,00 €		893,00 €
Subaqua Club Choletais	1 525,00 €		
Tennis Club Choletais	62 300,00 €		1 088,00 €
Tir à l'Arc Choletais	5 303,00 €	3 540,00 €	

BENEFICIAIRE	MONTANT		
	FONCTIONNEMENT	EXCEPTIONNEL	INVESTISSEMENT
Union Cholet Judo Aïkido 49	17 737,00 €		
Union Cycliste Cholet 49	17 137,00 €		1 690,00 €
Véloce Club de Cholet	2 182,00 €		
Verger Pétanque Club	922,00 €		
<i>Enveloppe budgétaire</i>			
Animations et manifestations sportives diverses		9 256,00 €	
<b>Sous-total</b>	<b>789 013,00 €</b>	<b>12 796,00 €</b>	<b>49 074,00 €</b>
<b>TOTAL</b>	<b>850 883,00 €</b>		

## VOIRIE ET ESPACES PUBLICS

### Subventions 2020

#### Budget Primitif

BENEFICIAIRE	MONTANT		
	FONCTIONNEMENT	EXCEPTIONNEL	INVESTISSEMENT
<i>Organisme public</i>			
Syndicat Intercommunal d'Energie de Maine-et-Loire	5 809,00 €		13 490,00 €
<b>Sous-total</b>	<b>5 809,00 €</b>		<b>13 490,00 €</b>
<b>TOTAL</b>	<b>19 299,00 €</b>		

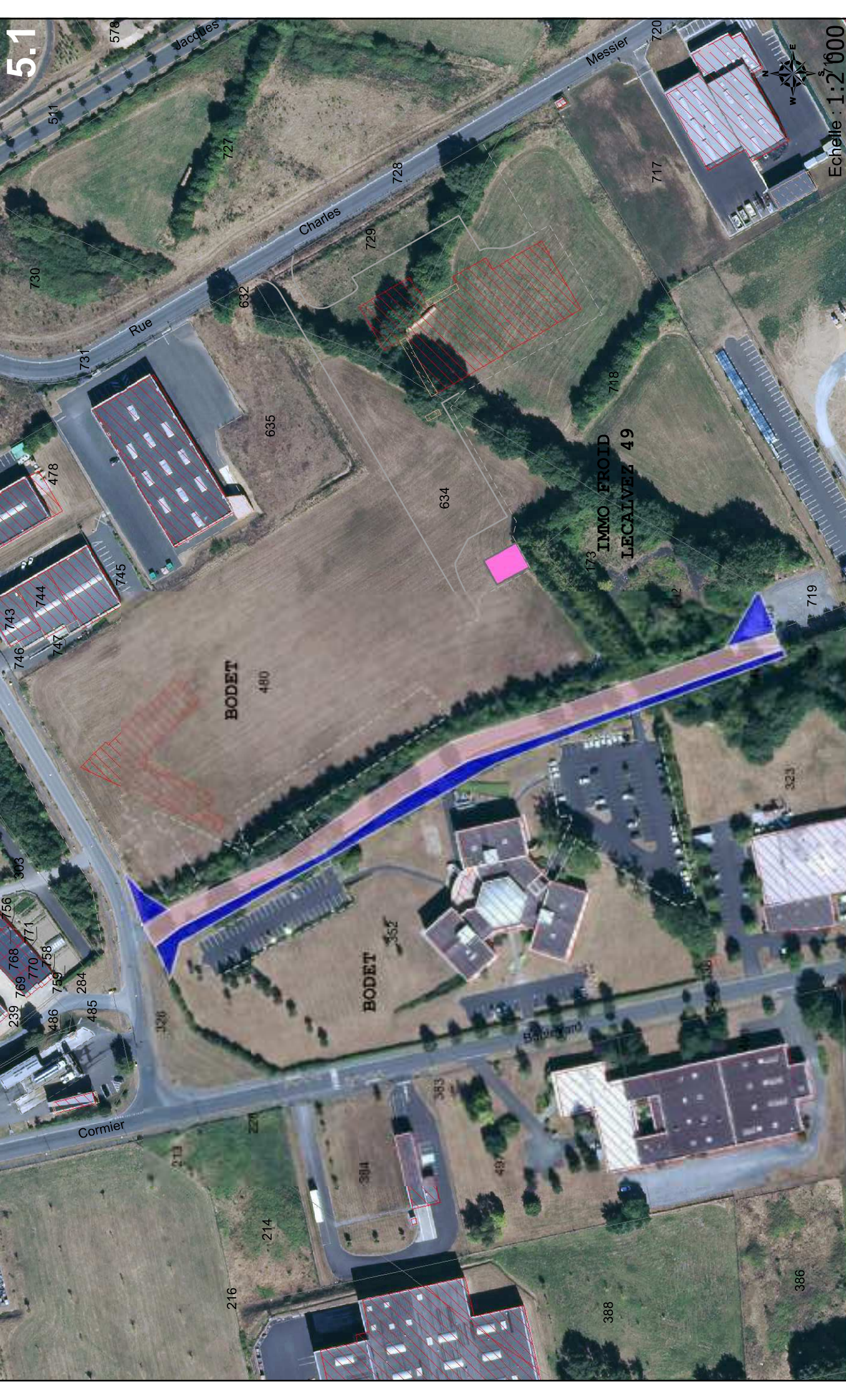
**PROJET SPORTIF LOCAL**  
**Aides municipales 2020**

Détails des subventions nécessitant des justificatifs

	Quota de prise en charge	Justificatifs permettant le déblocage de l'aide municipale*
Critère " Emploi d'encadrement des activités physiques et sportives "	1 ETP (Equivalent Temps Plein) sur une année complète correspond à une subvention de 3 020 €.	Bulletins de salaires. La subvention municipale varie en fonction du nombre d'heures accomplies sur la saison sportive.
Critère " Matériel sportif "	Prise en charge de la dépense à hauteur de 12,80 %	Factures. La subvention est déblocuée au vu des achats réellement réalisés.

\* dans la limite de la subvention notifiée



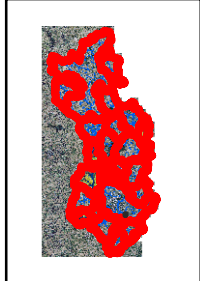
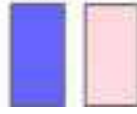


Echelle : 1:2'000

Commune de CHOLET - Zone du Cormier

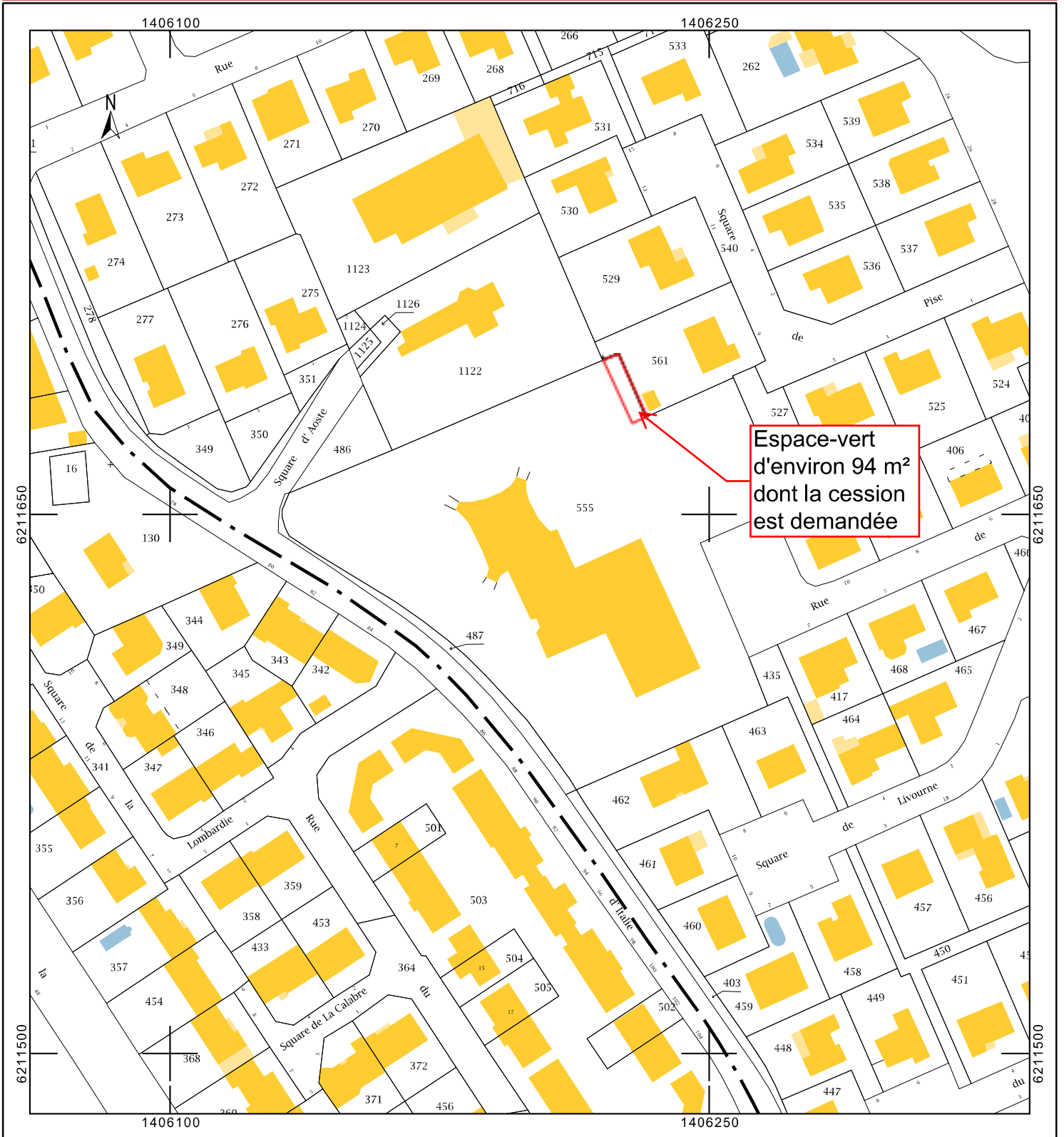
Parcelles AdC cédées à la Société BODET SA

Parcelles commune de Cholet cédées à la Société BODET SA





DECLASSEMENT D'ESPACE VERT - RUE D'ITALIE - SQUARE DE PISE



**Aménagement Coeur du Parc de Moine – Travaux 2020**  
**Plan prévisionnel de financement**

EMPLOIS		RESSOURCES	
Travaux (Dont aménagements PMR = 138 422 € HT)	300 000,00 €	Dotation de Soutien à l'Investissement Local	110 737,60 €
		Ville de Cholet	189 262,40 €
TOTAL HT	300 000,00 €	TOTAL HT	300 000,00 €
TVA 20 %	60 000,00 €	TVA 20 %	60 000,00 €
TOTAL TTC	360 000,00 €	TOTAL TTC	360 000,00 €