



# Le Choletais

L'audace pour réussir

**COMPTE-RENDU DU CONSEIL  
DE L'AGGLOMERATION DU CHOLETAIS  
SEANCE DU LUNDI 19 JUIN 2017**

**XXXXX**

Le dix neuf juin deux mille dix sept, à dix-huit heures trente, les représentants de l'Agglomération du Choletais, légalement convoqués le treize juin deux mille dix sept, se sont réunis au siège de la Communauté d'Agglomération, rue Saint Bonaventure à Cholet.

Présent(es) :

Gilles BOURDOULEIX : Président.

John DAVIS, Jean-Paul BOISNEAU, Alain PICARD, Michel CHAMPION, Jean-Pierre CHAVASSIEUX, Marc GENTAL, Isabelle LEROY, Alain BRETEAUDEAU, Marc GREMILLON, Jean-Paul OLIVARES, Florence DABIN, Guy SOURISSEAU, Roger MASSÉ, Florence JAUNEAULT : Vice-Présidents.

Daniel BARBIER, Laurence BEAUFILS, Pascal BERTRAND, Michel BONNEAU, Jacques BOU, Jean-Paul BRIGEON, Pierre-Marie CAILLEAU, Jean-Luc COMBE, Guy DAILLEUX, Jackie GELINEAU, Annick JEANNETEAU, Jean LELONG, Marc MAUPPIN, Roland OUVRARD, Frédéric PAVAGEAU, Eric POUDRAY, Natacha POUPEY-BOURDOULEIX, Alain REVEILLERE, Sylvie ROCHAIS, Sylvain SENECAILLE, Xavier TESTARD, Laurence TEXEREAU, Cédric VAN VOOREN, Olivier VITRE : Conseillers délégués.

Olivier BAGUENARD, Guy BARRÉ, Jean-François BAZIN, Didier BODIN, Jean-Michel BOISSINOT, Yolaine BOSSARD, Patrice BRAULT, Catherine CANALS, Françoise CHARDONNEAU, François DEBREUIL, Christine DECAËNS, Jacqueline DELAUNAY, Gwenaëlle DUCHESNE, Hubert DUPONT, Michel FERCHAUD, Daniel FRAPPREAU, Anne GRAVELEAU-HARDY, Magalie GREAU, Josette GUITTON, Maya JARADE, Benoît MARTIN, Evelyne PINEAU, François PINEAU, Joëlle POUDRE, Simone POUPARD, Bernard RABILLER, Florence RAIMBAULT, Sandrine RAOUX, Patricia RIGAUDEAU, Chantal RIPOCHE, Dominique SECHET, Médéric THOMAS, Joseph THOMAS, Jean-Marc VACHER : Conseillers.

Absent(es) excusé(es) :

Philippe ALGOET (Ayant donné procuration à John DAVIS) : Vice-Président.

André CERQUEUS (Ayant donné procuration à Jean-Marc VACHER), Xavier COIFFARD (Ayant donné procuration à Magalie GREAU), Nathalie GODET (Ayant donné procuration à Simone POUPARD), Elisabeth HAQUET (Ayant donné procuration à Laurence TEXEREAU), Françoise VALETTE-BERNIER (Ayant donné procuration à Sylvain SENECAILLE) : Conseillers.

En application des articles L. 5211-1 et L. 2121-15 du code général des collectivités territoriales, le Conseil de Communauté désigne Monsieur John DAVIS comme secrétaire de séance.

Le procès-verbal du Conseil de Communauté du 22 mai 2017 est approuvé.

Le Conseil de Communauté prend connaissance des décisions n° 223 à n° 264 prises par Monsieur le Président en vertu de la délégation de pouvoirs qu'il lui a donnée.

## **I - ADMINISTRATION GÉNÉRALE - RESSOURCES HUMAINES**

### Moyens Généraux

#### I-1 – CONVENTION TRIPARTITE AVEC L'ÉDUCATION NATIONALE ET CHOLET SPORTS LOISIRS - ORGANISATION DES ACTIVITÉS SPORTIVES ET DE DÉCOUVERTE SUR LE TEMPS SCOLAIRE (2017-2020)

Après en avoir délibéré, le Conseil de Communauté à l'unanimité décide,

Article unique : d'approuver les termes de la convention à conclure avec Cholet Sports Loisirs et l'Education nationale pour une durée de trois ans, soit pour la période courant de 2017 à 2020, relative à l'exercice, au bénéfice des écoles publiques maternelles et primaires de l'Agglomération du Choletais, des activités :

- de classes de découverte au Centre d'Initiation aux Sports de Plein Air de Ribou,
- d'initiation et de découverte du patinage sur glace à GlisséO,
- d'initiation de la natation à GlisséO,
- d'initiation et de découverte du golf au Golf du Chêne Landry.

Une convention similaire sera soumise à chaque directeur des écoles privées de l'Agglomération du choletais.

### Ressources Humaines, Mobilité et Mutualisations

#### I-2 – MODIFICATION DU TABLEAU DES EMPLOIS

Après en avoir délibéré, le Conseil de Communauté à l'unanimité décide,

Article unique : de procéder aux suppressions, modifications et créations des emplois telles que mentionnées ci-dessous :

<b>Direction</b>	<b>Service</b>	<b>Emploi supprimé</b>	<b>Emploi créé</b>	<b>Justification</b>	<b>Date d'effet</b>
Bâtiments	Maîtrise d'œuvre		1 emploi du cadre d'emplois des ingénieurs	Création suite à extension du territoire	20/06/17
		1 emploi du cadre d'emplois des adjoints administratifs		Réaffectation du poste	20/06/17
Générale	Secrétariat de direction		1 emploi du cadre d'emplois des adjoints administratifs		
Environnement	Gestion des Déchets	1 emploi du cadre d'emplois des adjoints techniques	1 emploi du cadre d'emplois des agents de maîtrise	Promotion interne	20/06/17
	Exploitation Eau et Assainissement		1 emploi du cadre d'emplois des agents de maîtrise	Création suite à extension du territoire	20/06/17
Famille, Petite Enfance et Cohésion Sociale	Développement social et emploi	1 emploi de chargé de mission rénovation	1 emploi du cadre d'emplois des attachés	Régularisation suite à réussite à concours	01/07/17
Action Gériatrique	Domicile	1 emploi du cadre d'emplois des agents sociaux (24/35)		Régularisation suite à recrutement au CIAS	01/07/17
		1 emploi du cadre d'emplois des auxiliaires de soins			
		1 emploi du cadre d'emplois des auxiliaires de soins (28/35)			

### I-3 – PERSONNEL COMMUNAUTAIRE - MODIFICATION DES RATIOS D'AVANCEMENT DE GRADE

Après en avoir délibéré, le Conseil de Communauté à l'unanimité décide,

Article unique : d'approuver les taux de promotion à l'effectif des fonctionnaires remplissant les conditions pour les avancements de grades qui s'appliquent de la manière suivante à compter de l'année 2017 :

- accès au grade d'attaché hors classe : 100 %,
- accès aux autres grades : 50 %,

étant précisé que le nombre de possibilités d'avancement de grade ainsi déterminé sera arrondi à l'entier supérieur.

### I-4 – CONVENTION 2016-2018 AVEC LE FIPHFP (FONDS POUR L'INSERTION DES PERSONNES HANDICAPEES DANS LA FONCTION PUBLIQUE)

Après en avoir délibéré, le Conseil de Communauté à l'unanimité décide,

Article unique : d'approuver la convention triennale 2016-2018 à conclure avec le FIPHFP (Fonds pour l'Insertion des Personnes Handicapées dans la Fonction Publique) pour la période du 1<sup>er</sup> janvier 2016 au 31 décembre 2018, afin d'assurer le financement d'actions en faveur du recrutement et du maintien dans l'emploi de personnes en situation de handicap au sein des services.

### Statuts AdC - Représentations

### I-5 – DESIGNATION DE REPRESENTANTS - CONSEIL DE SURVEILLANCE DU CENTRE HOSPITALIER INTERCOMMUNAL LYS-HYRÔME

Après en avoir délibéré, le Conseil de Communauté à l'unanimité décide,

Article unique : de désigner Monsieur Alain REVEILLERE en qualité de représentant titulaire de l'Agglomération du Choletais au sein du Conseil de surveillance du Centre Hospitalier Intercommunal Lys-Hyrôme.

### I-6 – SAFER MAINE OCEAN - CONSEIL D'ADMINISTRATION - DESIGNATION D'UN REPRESENTANT

Après en avoir délibéré, le Conseil de Communauté à l'unanimité décide,

Article 1 : d'accepter de devenir membre du 2<sup>ème</sup> collège du futur Conseil d'Administration de la SAFER Maine Océan.

Article 2 : d'accepter le prêt d'une action de la SAFER Maine Océan, par la société TERRES D'EUROPE SCAFR, en signant la convention de prêt.

Article 3 : de désigner Monsieur Marc MAUPPIN pour représenter l'Agglomération du Choletais au sein du Conseil d'Administration de la SAFER Maine Océan.

## II - FINANCES

### Achats - Marchés Publics

#### II-1 – MATERIELS DIVERS - CESSION DE BIENS - RESULTAT ET MISE EN VENTE - ENCHERES EN LIGNE SUR LE SITE WWW. AGORASTORE.FR

Après en avoir délibéré, le Conseil de Communauté à l'unanimité décide,

Article 1 : d'approuver la cession, à l'issue des enchères en ligne enregistrées sur le site [www.agorastore.fr](http://www.agorastore.fr), du matériel, dans les conditions suivantes :

Sites	Matériels concernés	Acquéreurs	Montant (TTC)
La Girardière	Armoire froide positive gastronome Liebherr Produit n°5 // Enchère n°45	SOCIETE LEFOULON La Touche 53200 CHATEAU-GONTIER	603,75 €

Article 2 : d'approuver la mise en vente aux enchères en ligne sur le site [www.agorastore.fr](http://www.agorastore.fr), de nouveaux biens, dans les conditions suivantes :

Sites	Matériels concernés	Prix initial de mise en vente (TTC)
Grande Fontaine	Sèche-linge	200,00 €
CSL CISPA	1 lot de 6 dériveurs	60,00 €
TPC	Bus 57 – Immatriculation n°AM 786 JR	500,00 €
	Bus 59 – Immatriculation n°AM 714 JR	500,00 €
HdA	Photocopieur couleur 45 pages/min.	100,00 €

### Budget

#### II-2 – REPRISE DES RESULTATS 2016 DU BUDGET ASSAINISSEMENT DE LA COMMUNE DE CERNUSSON

Après en avoir délibéré, le Conseil de Communauté à l'unanimité décide,

Article 1 : de reprendre le montant de résultat cumulé au 31 décembre 2016 du budget Assainissement de la commune de Cernusson s'élevant à 14 195,31 € réparti comme suit :

- résultat de fonctionnement : 3 480,54 €,
- résultat d'investissement : 10 714,77 €.

Article 2 : de procéder aux opérations budgétaires et comptables correspondantes.

### II-3 – REPRISE DES RESULTATS 2016 DU BUDGET ASSAINISSEMENT DE LA COMMUNE DE CLERE-SUR-LAYON

Après en avoir délibéré, le Conseil de Communauté à l'unanimité décide,

Article 1 : de reprendre le montant de résultat cumulé au 31 décembre 2016 du budget Assainissement de la commune de Cléré-sur-Layon, s'élevant à 30 269,03 € réparti comme suit :

- résultat de fonctionnement : 30 854,22 €,
- résultat d'investissement : - 585,19 €.

Article 2 : de procéder aux opérations budgétaires et comptables correspondantes.

### II-4 – REPRISE DES RESULTATS 2016 DU BUDGET EAU POTABLE DE LA COMMUNE DE MAULEVRIER

Après en avoir délibéré, le Conseil de Communauté à l'unanimité décide,

Article 1 : de reprendre le montant de résultat cumulé au 31 décembre 2016 du budget Eau Potable de la commune de Maulévrier, s'élevant à 274 828,69 € réparti comme suit :

- résultat de fonctionnement : 290 365,68 €,
- résultat d'investissement : - 15 536,99 €.

Article 2 : de procéder aux opérations budgétaires et comptables correspondantes.

### II-5 – REPRISE DES RESULTATS 2016 DES BUDGETS ASSAINISSEMENT, ZONES ET ATELIERS RELAIS DE LA COMMUNE DE MONTILLIERS

Après en avoir délibéré, le Conseil de Communauté à l'unanimité décide,

Article 1 : de reprendre le montant de résultat cumulé au 31 décembre 2016 du budget Assainissement de la commune de Montilliers, s'élevant à – 83 459,68 € réparti comme suit :

- résultat de fonctionnement : - 6 299,85 €,
- résultat d'investissement : - 77 159,83 €.

Article 2 : de reprendre le montant de résultat cumulé au 31 décembre 2016 du budget Ateliers relais de la commune de Montilliers, s'élevant à – 29 298,17 € réparti comme suit :

- résultat de fonctionnement : + 24 431,63 €,
- résultat d'investissement : - 53 729,80 €.

Article 3 : de reprendre le montant de résultat cumulé au 31 décembre 2016 du budget Actiparc de la commune de Montilliers, s'élevant à – 61 403,63 € réparti comme suit :

- résultat de fonctionnement : - 205,60 €,
- résultat d'investissement : - 61 198,03 €.

Article 4 : de procéder aux opérations budgétaires et comptables correspondantes.

## II-6 – REPRISE DES RESULTATS 2016 DU BUDGET ASSAINISSEMENT DE LA COMMUNE DE PASSAVANT-SUR-LAYON

Après en avoir délibéré, le Conseil de Communauté à l'unanimité décide,

Article 1 : de reprendre le montant de résultat cumulé au 31 décembre 2016 du budget Assainissement de la commune de Passavant-sur-Layon, s'élevant à 66,26 € réparti comme suit :

- résultat de fonctionnement : 63,41 €,
- résultat d'investissement : 2,85 €.

Article 2 : de procéder aux opérations budgétaires et comptables correspondantes.

## II-7 – REPRISE DES RESULTATS 2016 DU BUDGET ASSAINISSEMENT DE LA COMMUNE DE SAINT-PAUL-DU-BOIS

Après en avoir délibéré, le Conseil de Communauté à l'unanimité décide,

Article 1 : de reprendre le montant de résultat cumulé au 31 décembre 2016 du budget Assainissement de la commune de Saint-Paul-du-Bois, s'élevant à - 48 058,49 € réparti comme suit :

- résultat de fonctionnement : 9 087,75 €,
- résultat d'investissement : - 57 146,24 €.

Article 2 : de procéder aux opérations budgétaires et comptables correspondantes.

## II-8 – AFFECTATION DES RESULTATS 2016 DE LA COMMUNAUTE DE COMMUNES DU BOCAGE

Après en avoir délibéré, le Conseil de Communauté à l'unanimité décide,

Article 1 : d'affecter le résultat de fonctionnement cumulé au 31 décembre 2016 du budget principal comme suit :

- 594 006,78 € en report de fonctionnement.

Article 2 : d'affecter le résultat de fonctionnement cumulé au 31 décembre 2016 du budget annexe des zones d'activités à la couverture du besoin de financement de la section d'investissement.

Article 3 : d'affecter le résultat de fonctionnement cumulé au 31 décembre 2016 du budget annexe environnement et déchets, sur le budget gestion des déchets, comme suit :

- 224 101,47 € à la couverture du besoin de financement de la section d'investissement,
- 147 954,54 € en report de fonctionnement.

Article 4 : d'affecter le résultat de fonctionnement cumulé au 31 décembre 2016 du budget annexe assainissement comme suit :

- 43 407,75 € en report de fonctionnement.

Article 5 : d'affecter le déficit de fonctionnement cumulé au 31 décembre 2016 du budget annexe SPANC, sur le budget assainissement, comme suit :

- 36 638,68 € en report de fonctionnement.

Article 6 : d'affecter le déficit de fonctionnement cumulé au 31 décembre 2016 du budget annexe production d'énergie photovoltaïque, sur le budget énergies, comme suit :

- 2 583,64 € en report de fonctionnement.

(cf. annexe II-8)

## II-9 – AFFECTATION DES RESULTATS 2016 DE LA COMMUNAUTE D'AGGLOMERATION DU CHOLETAIS

Après en avoir délibéré, le Conseil de Communauté à l'unanimité décide,

Article 1 : d'affecter le résultat de fonctionnement cumulé au 31 décembre 2016 du budget principal comme suit :

- 7 456 825,99 € à la couverture du besoin de financement de la section d'investissement,
- 2 098 314,33 € en report de fonctionnement.

Article 2 : d'affecter le résultat de fonctionnement cumulé au 31 décembre 2016 du budget annexe des ateliers relais comme suit :

- 255 676,79 € en report de fonctionnement sur le budget annexe bâtiments économiques.

Article 3 : d'affecter le résultat de fonctionnement cumulé au 31 décembre 2016 du budget annexe des pépinières comme suit :

- 386 307,19 € en report de fonctionnement sur le budget annexe bâtiments économiques.

Article 4 : d'affecter le déficit de fonctionnement cumulé au 31 décembre 2016 du budget annexe des zones comme suit :

- 53 097,00 € en report de fonctionnement.

Article 5 : d'affecter le résultat de fonctionnement cumulé au 31 décembre 2016 du budget annexe du développement social comme suit :

- 16 350,39 € en report de fonctionnement sur le budget principal.

Article 6 : d'affecter le résultat de fonctionnement cumulé au 31 décembre 2016 du budget annexe du mouchoir de Cholet comme suit :

- 11 759,76 € en report de fonctionnement sur le budget principal.

Article 7 : d'affecter le résultat de fonctionnement cumulé au 31 décembre 2016 du budget annexe de la gestion des déchets comme suit :

- 1 373 203,35 € à la couverture du besoin de financement de la section d'investissement,
- 8 955 385,78 € en report de fonctionnement.

Article 8 : d'affecter le résultat de fonctionnement cumulé au 31 décembre 2016 du budget annexe de l'eau potable comme suit :

- 867 756,26 € à la couverture du besoin de financement de la section d'investissement,
- 609 355,65 € en report de fonctionnement.



Article 9 : d'affecter le résultat de fonctionnement cumulé au 31 décembre 2016 du budget annexe de l'assainissement comme suit :

- 847 793,36 € à la couverture du besoin de financement de la section d'investissement,
- 1 359 642,33 € en report de fonctionnement.

(cf. annexe II-9)

#### II-10 – BUDGET SUPPLEMENTAIRE 2017

Après en avoir délibéré, le Conseil de Communauté à l'unanimité des suffrages valablement exprimés (77 " Pour ", 2 " Abstention ") décide,

Article 1 : d'approuver les mouvements inscrits dans le budget supplémentaire.

Article 2 : de reprendre les restes à réaliser tels que figurant dans les documents budgétaires.

Article 3 : d'autoriser Monsieur le Président à exécuter ce budget supplémentaire.

#### II-11 – MODIFICATIONS DES AUTORISATIONS DE PROGRAMMES ET DES CREDITS DE PAIEMENTS - BUDGET SUPPLEMENTAIRE 2017

Après en avoir délibéré, le Conseil de Communauté à l'unanimité des suffrages valablement exprimés (77 " Pour ", 2 " Abstention ") décide,

Article unique : d'approuver les modifications de crédits des autorisations de programmes, résultant de la prise en compte des écritures du budget supplémentaire, telles qu'elles ressortent du document ci-annexé.

(cf. annexe II-11)

#### II-12 – ATTRIBUTION DES SUBVENTIONS COMMUNAUTAIRES

*Les élus suivants ne prennent pas part au vote, étant membres du Conseil d'Administration des structures concernées :*

*- Pour IGEAC : Madame TEXEREAU et Madame DELAUNAY,*

*- Pour le Centre social Intercommunal OCSIgène : Madame GUITTON et Monsieur DUPONT,*

*- Pour le Centre socioculturel du Coin de La Rue : Monsieur DAVIS et Monsieur THOMAS Médéric,*

*- Pour Initiative Emploi : Monsieur CHAMPION,*

*- Pour l'Office de Tourisme du Choletais : Monsieur SENEAILLE, Monsieur CHAMPION, Monsieur BOU, Monsieur MASSE, Monsieur SOURISSEAU et Monsieur THOMAS Médéric.*

Après en avoir délibéré, le Conseil de Communauté à l'unanimité décide,

Article 1 : d'autoriser l'octroi des subventions aux structures désignées en annexe.

Article 2 : d'approuver la convention à conclure avec la Commune de Chanteloup-les-Bois, dans le cadre du Programme Local de l'Habitat qui prévoit d'accompagner les communes dans leur projet de renouvellement urbain.

Article 3 : d'approuver la convention à conclure avec l'Ecole de Musique Intercommunale du Vihierois-Haut-Layon relative aux concours financiers apportés par l'Agglomération du Choletais.

Article 4 : d'adopter les avenants à signer avec les organismes suivants :

- Centre Socioculturel Intercommunal Ocsigène,
- Centre Socioculturel Le Coin de La Rue,
- Initiatives Emplois,
- Instance Gérontologique de l'Agglomération,
- Office de Tourisme du Choletais,
- Sèvre Loire Habitat.

(cf. annexe II-12)

## II-13 – RÈGLES D'AMORTISSEMENT DES BIENS

Après en avoir délibéré, le Conseil de Communauté à l'unanimité décide,

Article 1 : d'adopter la durée d'amortissement des panneaux photovoltaïques à 20 ans.

Article 2 : d'appliquer la durée d'amortissement à compter de l'exercice suivant la mise en service, l'acquisition ou la mise à disposition des biens imputés sur les budgets soumis aux nomenclatures budgétaires et comptables M14, M41 et M49.

### Recherche de Financement

## II-14 – DOTATION DE SOUTIEN A L'INVESTISSEMENT PUBLIC LOCAL 2017 - APPROBATION DES OPERATIONS

Après en avoir délibéré, le Conseil de Communauté à l'unanimité décide,

Article 1 : d'approuver la réalisation des cinq opérations inscrites dans le dossier de demande de subvention Dotation de Soutien à l'Investissement Public Local (DSIL) 2017, à savoir :

- le remplacement de la Chaufferie de la Résidence Notre Dame à Cholet,
- la mise aux normes de l'ascenseur de la Résidence Notre Dame à Cholet,
- la création d'une rampe d'accessibilité PMR de la Résidence Notre Dame à Cholet,
- la mise en accessibilité ERP - travaux 2017,
- la réfection du système de vidéo surveillance du complexe GlisséO à Cholet.

Ces cinq actions ont été présentés pour un coût total prévisionnel de 294 500 € HT et une aide DSIL prévisionnelle de 175 550 €.

Article 2 : d'inscrire les crédits concernant ces opérations au budget principal.

### **III- DÉVELOPPEMENT ÉCONOMIQUE**

#### Economie (création et commercialisation des zones)

#### III-1 – ZONE DE GRAND VILLAGE A TREMENTINES - CESSION DE TERRAIN A LA SARL JOUBERT ELEC

Après en avoir délibéré, le Conseil de Communauté à l'unanimité décide,

Article 1 : d'approuver la cession de la parcelle cadastrée ZR 97 de 2 816 m<sup>2</sup>, zone de Grand Village à Trémentines, à la SARL JOUBERT ELEC ou toute autre personne qui s'y substituerait, sur la base de 15 € HT le m<sup>2</sup>. Le prix de cession sera majoré de la TVA selon le taux et les modalités applicables au jour de la cession.

Article 2 : d'autoriser Monsieur le Président ou son représentant, à signer tout acte préparatoire ou nécessaire à cette opération.

*(cf. annexe III-1)*

### **IV - SOLIDARITÉ ET PROXIMITÉ**

#### Politique de la Ville - Contrat de Ville - Accessibilité - CISPD

#### IV-1 – POLITIQUE DE LA VILLE - DISPOSITIF DE GARDE D'ENFANTS A DOMICILE - CONVENTION PARTENARIALE

Après en avoir délibéré, le Conseil de Communauté à l'unanimité décide,

Article unique : d'approuver les termes de la convention de partenariat à intervenir entre la Ville de Cholet, la Caisse d'Allocations Familiales de Maine-et-Loire, le Département de Maine-et-Loire, et la Fédération ADMR 49, pour une durée de 2 ans à compter du 1<sup>er</sup> janvier 2017, relative au dispositif de garde d'enfant à domicile sur le territoire de Cholet, pour lequel une participation financière communautaire de 8 334 € est allouée.

#### IV-2 – CONTRAT DE VILLE DE L'AGGLOMERATION CHOLETAISE - FONDS D'ACCOMPAGNEMENT ET DE CONTRIBUTION AUX INITIATIVES LOCALES (FACIL) - ATTRIBUTION DE SUBVENTIONS

*Les élus suivants ne prennent pas part au vote, étant membres du Conseil d'Administration des structures concernées :*

- Pour le Centre social Pasteur : Madame PINEAU,*
- Pour le Centre social du Planty : Madame TEXEREAU et Madame HAQUET,*
- Pour le Centre social et Socioculturel Horizon : Madame VALETTE-BERNIER et Madame TEXEREAU.*

Après en avoir délibéré, le Conseil de Communauté à l'unanimité décide,

Article 1 : d'allouer, dans le cadre du Fonds d'Accompagnement et de Contribution aux Initiatives Locales, une subvention de :

- 700 € à l'Association des Amis et Parents de l'Ecole Jules Verne de Cholet, afin d'aider à l'organisation de la " Fête de la musique à l'école Jules Verne ",
- 1 000 € au Centre Social et Socioculturel Pasteur, afin de contribuer à l'organisation du projet " Week-end festif ",
- 475 € à l'Association du Centre Social du Planty, afin de concourir à la mise en œuvre du projet " Fête des voisins 2017 ",
- 1 000 € au Centre Social et Socioculturel Horizon, afin de participer à l'organisation du projet " Ensemble sur le quartier ",

Article 2 : d'approuver les avenants à conclure avec le Centre Social et Socioculturel Pasteur, l'Association du Centre Social du Planty et le Centre Social et Socioculturel Horizon.

### Emploi - Insertion

#### IV-3 – PLAN LOCAL POUR L'INSERTION ET L'EMPLOI DU CHOLETAIS - PROGRAMMATION 2017

Après en avoir délibéré, le Conseil de Communauté à l'unanimité décide,

Article 1 : d'approuver la programmation 2017 du Plan Local pour l'Insertion et l'Emploi du Choletais conformément au document ci-annexé.

Article 2 : d'autoriser Monsieur le Président à signer le dossier de demande de concours FSE, les bilans d'exécution correspondants, ainsi que les conventions afférentes aux opérations directement portées par l'Agglomération du Choletais, au titre du Service Bénéficiaire.

*(cf. annexe IV-3)*

#### IV-4 – PLAN LOCAL POUR L'INSERTION ET L'EMPLOI (PLIE) DU CHOLETAIS - CONVENTION TRAITANT DES RELATIONS FINANCIERES AVEC L'ASSOCIATION DE GESTION EUROPE INCLUSION 49

Après en avoir délibéré, le Conseil de Communauté à l'unanimité décide,

Article 1 : d'allouer à l'Association de Gestion Europe Inclusion 49 (AGEI 49) une avance remboursable de 180 000 € pour financer les actions de 2017.

Article 2 : d'approuver la convention traitant des relations financières entre l'AGEI 49 et l'Agglomération du Choletais jusqu'au 31 décembre 2019.

#### IV-5 – PLAN LOCAL POUR L'INSERTION ET L'EMPLOI DU CHOLETAIS - OPERATIONS INTERNES 2017- AFFECTATION DES PERSONNES TITULAIRES

Après en avoir délibéré, le Conseil de Communauté à l'unanimité décide,

Article unique : d'affecter les personnels titulaires du Plan Local pour l'Insertion et pour l'Emploi (PLIE) du Choletais dans le cadre des appels à projet 2016 et 2017 aux opérations " Accompagnement, coordination et animation du PLIE ", portées en interne, selon la répartition suivante :

- un secrétaire à 0,70 Equivalent Temps Plein (ETP) ;
- un coordinateur à 0,20 ETP ;
- deux référents PLIE à 0,50 ETP.

#### IV-6 – PLAN LOCAL POUR L'INSERTION ET L'EMPLOI DU CHOLETAIS ASSISTANCE TECHNIQUE - AVENANT 1 A LA CONVENTION DE PARTENARIAT AVEC AGEI 49

Après en avoir délibéré, le Conseil de Communauté à l'unanimité décide,

Article unique : d'adopter l'avenant n° 1 à la convention de partenariat relative aux modalités de mise à disposition de temps de travail par l'Agglomération du Choletais avec AGEI 49 prolongeant la durée de validité de la convention au 31 décembre 2020.

### **V - CULTURE**

#### Musées et ludothèque

#### V-1 – MUSEES DE CHOLET - PARTENARIAT AVEC L'APAHRC (ASSOCIATION DES PARENTS, AMIS ET ADULTES HANDICAPES DE LA REGION CHOLETAISE)

Après en avoir délibéré, le Conseil de Communauté à l'unanimité décide,

Article unique : d'approuver les termes de la convention de partenariat à conclure avec l'Association des Parents, Amis et Adultes Handicapés de la Région Choletaise (l'APAHRC), en vue de valoriser les activités du façonnage du mouchoir rouge produit sur le site du Musée du Textile et de la Mode, pour une durée de cinq ans à compter de sa signature.

#### Conservatoire et école d'arts

#### V-2 – CONSERVATOIRE ET ECOLE D'ARTS DU CHOLETAIS - PARTENARIAT AVEC LES COLLEGES DU BELLAY, CLEMENCEAU ET SAINT-JOSEPH

Après en avoir délibéré, le Conseil de Communauté à l'unanimité décide,

Article unique : d'approuver les termes de la convention de partenariat à conclure avec les collèges Joachim Du Bellay, Clemenceau et Saint-Joseph, afin de proposer, au cours du mois de juin 2017, à des élèves de 4<sup>e</sup> de ces collèges, des projets de création " arts plastiques et musique " menés grâce à l'intervention de professionnels du Conservatoire, sous le regard de l'artiste plasticien, Raphaël ILIAS.

### **VI - AMÉNAGEMENT DE L'ESPACE**

#### Habitat

#### VI-1 – PROTOCOLE D'ACCORD - FONCTIONNEMENT ET ORGANISATION DE LA LUTTE CONTRE L'HABITAT INDIGNE - DÉPARTEMENT DE MAINE-ET-LOIRE

Après en avoir délibéré, le Conseil de Communauté à l'unanimité décide,

Article unique : d'approuver le protocole d'accord relatif au fonctionnement et à l'organisation de la lutte contre l'habitat indigne dans le département de Maine-et-Loire, applicable à compter du 1<sup>er</sup> janvier 2017 et pour une durée de 7 ans.

### PLU

#### VI-2 – PLAN LOCAL D'URBANISME DE CHOLET - MODIFICATION SIMPLIFIÉE N° 1 - MODALITÉS DE MISE À DISPOSITION DU PUBLIC

Après en avoir délibéré, le Conseil de Communauté à l'unanimité décide,

Article unique : d'approuver les modalités de mise à disposition du public de la modification simplifiée n°1 du PLU de la Ville de Cholet telles que précisées en annexe.

*(cf. annexe VI-2)*

#### VI-3 – PLAN LOCAL D'URBANISME DE SAINT-LEGER-SOUS-CHOLET - APPROBATION DE LA REVISION ALLEGEE N°1

Après en avoir délibéré, le Conseil de Communauté à l'unanimité décide,

Article 1 : de modifier le projet de révision allégée n° 1 du PLU pour prendre en compte l'observation émise par la Communauté d'Agglomération du Choletais, devenue Agglomération du Choletais, et reprise par le commissaire enquêteur.

Article 2 : d'approuver la révision allégée n° 1 du PLU de Saint-Léger-sous-Cholet telle qu'elle est annexée à la présente délibération.

#### VI-4 – CONFERENCE INTERCOMMUNALE DES MAIRES - COMPOSITION ET REGLEMENT

Après en avoir délibéré, le Conseil de Communauté à l'unanimité décide,

Article 1 : d'instituer une Conférence Intercommunale des Maires rassemblant, à l'initiative du Président, l'ensemble des maires des communes membres de l'Agglomération du Choletais.

Article 2 : d'approuver le règlement intérieur ci-joint, fixant les modalités de composition et de fonctionnement de la Conférence Intercommunale des Maires.

*(cf. annexe VI-4)*

### Négociations foncières et patrimoniales

#### VI-5 – LA SEGUINIÈRE - ZONE D'ACTIVITES DE LA BERGERIE - ACQUISITION D'UNE MAISON D'HABITATION

Après en avoir délibéré, le Conseil de Communauté à l'unanimité décide,

Article 1 : d'approuver l'acquisition de la propriété de Monsieur et Madame Benoit BOURIGAULT, cadastrée section ZI n° 59, d'une surface de 5 000 m<sup>2</sup> au prix total de 288 669 € nets.

Article 2 : de consentir à Monsieur et Madame BOURIGAULT à titre gracieux, l'occupation provisoire de ce bien après transfert de propriété, au plus tard jusqu'au 30 septembre 2019, étant précisé que la conclusion d'un bail d'habitation dérogatoire viendra formaliser cette occupation et préciser notamment que les charges locatives seront payées par le locataire.

Article 3 : de prendre en charge les frais d'acte.

Article 4 : de solliciter l'exonération des droits de mutation prévue à l'article 1042 du code général des impôts.

Article 5 : d'autoriser Monsieur le Président à signer l'ensemble des actes préparatoires et authentiques nécessaires à cette acquisition, ainsi que le bail d'habitation dérogatoire.

*(cf. annexe VI-5)*

#### VI-6 – LA TESSOUALLE - DECHETERIE RURALE INTERCOMMUNALE DE LA CHAROUSSIÈRE - DEMANDE DE DECLARATION D'UTILITE PUBLIQUE

Après en avoir délibéré, le Conseil de Communauté à l'unanimité décide,

Article 1 : d'approuver le dossier d'enquête préalable à la déclaration d'utilité publique de la déchèterie de la Charoussière à La Tessoualle ainsi que le dossier d'enquête parcellaire concernant les parcelles à acquérir.

Article 2 : d'approuver le dossier d'enquête pour la constitution d'une servitude d'utilité publique pour le passage d'une canalisation enterrée, ainsi que le dossier d'enquête parcellaire concernant les parcelles impactées.

Article 3 : d'approuver le dossier de mise en compatibilité du PLU de la commune de La Tessoualle.

Article 4 : de solliciter auprès de Madame la Préfète l'ouverture conjointe des enquêtes publiques :

- préalable à la déclaration d'utilité publique et parcellaire ;
- pour la constitution d'une servitude d'utilité publique pour le passage d'une canalisation enterrée et parcellaire ;
- pour la mise en compatibilité du PLU de la commune de La Tessoualle.

Article 5 : de demander à Madame la Préfète, suite à la réalisation de ces différentes enquêtes :

- de déclarer d'utilité publique ce projet ;
- de déclarer d'utilité publique la servitude de passage de canalisation enterrée ;
- de mettre en compatibilité le PLU de la commune de La Tessoualle avec le projet.

#### VI-7 – BILAN ANNUEL DES OPERATIONS IMMOBILIERES EFFECTUEES EN 2016

Après en avoir délibéré, le Conseil de Communauté à l'unanimité décide,

Article unique : d'approuver le bilan annuel des opérations immobilières réalisées en 2016, par la Communauté d'Agglomération du Choletais et la Communauté de Communes du Bocage tel qu'annexé.

(cf. annexe VI-7)

## **VII - ENVIRONNEMENT**

### Déchets

#### VII-1 – CONVENTION DE REPRISE DES EMBALLAGES MENAGERS RECYCLABLES ANNEE 2017 - CHOIX DES REPRENEURS - APPROBATION

Après en avoir délibéré, le Conseil de Communauté à l'unanimité décide,

Article unique : de contractualiser avec chacun des organismes ou sociétés suivants pour la reprise et le recyclage des déchets d'emballages ménagers :

- en option Filière : contrat 2017

- emballages plastiques : Valorplast (92) – contrat de base et avenant
- briques alimentaires : Sté REVIPAC (75)
- acier : Arcelor Mittal France (93)
- aluminium : Regeal – Affimet (60)
- verre : O.I Manufacturing France (69)
- cartons : Sté REVIPAC (75), pour la partie ancienne " Communauté de Communes du Bocage "

- en option Fédération : contrat 2017

- cartons : Brangeon Environnement (49), pour la partie ancienne " Communauté d'agglomération du Choletais ".

#### VII-2 – CONVENTION ECO-TLC ANNEE 2017 - ACTUALISATION

Après en avoir délibéré, le Conseil de Communauté à l'unanimité décide,

Article 1 : d'approuver l'avenant portant actualisation de l'annexe 2 de la convention du 11 avril 2014 avec l'éco-organisme ECO-TLC, celle-ci prenant effet à compter du 1<sup>er</sup> janvier 2017 et ce jusqu'à la fin de la durée de la convention, à savoir le 31 décembre 2019.

Article 2 : de désigner Monsieur Cédric VAN VOOREN, pour assurer la signature dématérialisée de ce document et tous les documents d'application.

#### VII-3 – CONVENTION ECOFOLIO ANNEE 2017 - APPROBATION

Après en avoir délibéré, le Conseil de Communauté à l'unanimité décide,

Article 1 : d'approuver la convention d'adhésion relative à la collecte et au traitement des déchets papiers avec Ecofolio, pour la période du 1<sup>er</sup> janvier 2017 au 31 décembre 2017.



Article 2 : de désigner Monsieur Cédric VAN VOOREN, pour signer de manière dématérialisée cette convention et tous les documents permettant son application, selon une procédure propre à Ecofolio.

VII-4 – CONTRAT DE REPRISE DES PAPIERS RECYCLABLES DES MENAGES AVEC LA SOCIETE BRANGEON ENVIRONNEMENT ASSOCIEE A LA PAPETERIE NORSKE SKOG GOLBEY - ANNEE 2017 - APPROBATION

Après en avoir délibéré, le Conseil de Communauté à l'unanimité décide,

Article unique : d'approuver la convention à conclure avec la société BRANGEON ENVIRONNEMENT relative à la reprise des papiers recyclables des ménages à intervenir pour l'année 2017.

Protection de la ressource

VII-5 – MODALITÉS DE LA COMPETENCE GESTION DES MILIEUX AQUATIQUES ET PRESERVATION DES INONDATIONS (GEMAPI) PAR L'AGGLOMERATION DU CHOLETAIS (ADC) SUR LES PARTIES DE SON TERRITOIRE SITUEES SUR LES BASSINS VERSANTS DU THOUET DE L'EVRE ET DU LAYON - ÉCHÉANCE 2018

Après en avoir délibéré, le Conseil de Communauté à l'unanimité décide,

Article unique : d'approuver le principe du transfert de la compétence Gestion des Milieux Aquatiques et Préservation des Inondations (GEMAPI), à compter du 1<sup>er</sup> janvier 2018 :

- au Syndicat Mixte de la Vallée du Thouet (SMTV) ou à une structure nouvelle à créer, pour le territoire de l'Agglomération du Choletais (AdC) situé sur le bassin du Thouet,
- au Syndicat Mixte des Bassins (SMIB) pour le territoire de l'Agglomération du Choletais situé sur le bassin Evre Chau Saint-Denis,
- au Syndicat Layon Aubance Louets (SLAL) pour le territoire de l'AdC situé sur le bassin du Layon,

sous réserve que la représentativité de l'AdC dans chacun des syndicats soit proportionnelle à son périmètre et à sa population, dans les bassins versants précités.

**PRESENTATION DES RESULTATS CUMULES AU 31 DECEMBRE 2016 :**  
Communauté de Communes du Bocage

	Résultat cumulé au 31 décembre 2015	Part du résultat de l'exercice N-1 affectée en investissement	Résultat de l'exercice 2016	Résultat cumulé au 31 décembre 2016	Solde des restes à réaliser	Résultat cumulé au 31 décembre 2016 (y compris les restes à réaliser)
<b>Budget principal</b>						
Investissement	828 076,27 €	0,00 €	-750 947,06 €	77 129,21 €	0,00 €	77 129,21 €
Fonctionnement	1 097 969,88 €	0,00 €	-503 963,10 €	594 006,78 €	0,00 €	594 006,78 €
<b>TOTAL</b>	<b>1 926 046,15 €</b>	<b>0,00 €</b>	<b>-1 254 910,16 €</b>	<b>671 135,99 €</b>	<b>0,00 €</b>	<b>671 135,99 €</b>
<b>Zones d'activités</b>						
Investissement	-203 146,16 €	0,00 €	-943 252,44 €	-1 146 398,60 €	0,00 €	-1 146 398,60 €
Fonctionnement	-635 694,59 €	0,00 €	1 032 342,02 €	396 647,43 €	0,00 €	396 647,43 €
<b>TOTAL</b>	<b>-838 840,75 €</b>	<b>0,00 €</b>	<b>89 089,58 €</b>	<b>-749 751,17 €</b>	<b>0,00 €</b>	<b>-749 751,17 €</b>
<b>Environnement et déchets</b>						
Investissement	-57 833,45 €	0,00 €	-166 268,02 €	-224 101,47 €	0,00 €	-224 101,47 €
Fonctionnement	226 711,02 €	57 833,45 €	203 178,44 €	372 056,01 €	0,00 €	372 056,01 €
<b>TOTAL</b>	<b>168 877,57 €</b>	<b>57 833,45 €</b>	<b>36 910,42 €</b>	<b>147 954,54 €</b>	<b>0,00 €</b>	<b>147 954,54 €</b>
<b>Assainissement</b>						
Investissement	-144 521,82 €	0,00 €	519 853,88 €	375 332,06 €	0,00 €	375 332,06 €
Fonctionnement	29 250,49 €	29 250,49 €	43 407,75 €	43 407,75 €	0,00 €	43 407,75 €
<b>TOTAL</b>	<b>-115 271,33 €</b>	<b>29 250,49 €</b>	<b>563 261,63 €</b>	<b>418 739,81 €</b>	<b>0,00 €</b>	<b>418 739,81 €</b>
<b>SPANC</b>						
Investissement	0,00 €	0,00 €	0,00 €	0,00 €	0,00 €	0,00 €
Fonctionnement	-11 946,49 €	0,00 €	-24 692,19 €	-36 638,68 €	0,00 €	-36 638,68 €
<b>TOTAL</b>	<b>-11 946,49 €</b>	<b>0,00 €</b>	<b>-24 692,19 €</b>	<b>-36 638,68 €</b>	<b>0,00 €</b>	<b>-36 638,68 €</b>
<b>Production énergie Photovoltaïque</b>						
Investissement	-2 703,86 €	0,00 €	1 427,97 €	-1 275,89 €	0,00 €	-1 275,89 €
Fonctionnement	-1 067,27 €	0,00 €	-1 516,37 €	-2 583,64 €	0,00 €	-2 583,64 €
<b>TOTAL</b>	<b>-3 771,13 €</b>	<b>0,00 €</b>	<b>-88,40 €</b>	<b>-3 859,53 €</b>	<b>0,00 €</b>	<b>-3 859,53 €</b>
<b>Budgets cumulés</b>						
Investissement	419 870,98 €	0,00 €	-1 339 185,67 €	-919 314,69 €	0,00 €	-919 314,69 €
Fonctionnement	705 223,04 €	87 083,94 €	748 756,55 €	1 366 895,65 €	0,00 €	1 366 895,65 €
<b>TOTAL</b>	<b>1 125 094,02 €</b>	<b>87 083,94 €</b>	<b>-590 429,12 €</b>	<b>447 580,96 €</b>	<b>0,00 €</b>	<b>447 580,96 €</b>

**PRESENTATION DES RESULTATS CUMULES AU 31 DECEMBRE 2016**  
Communauté d'Agglomération du Choletais

	Résultat cumulé au 31 décembre 2015	Part du résultat de l'exercice N-1 affectée en investissement	Résultat de l'exercice 2016	Transfert ou intégration de résultats par opération d'ordre non budgétaire	Résultat cumulé au 31 décembre 2016	Solde des restes à réaliser	Résultat cumulé au 31 décembre 2016 (y compris les restes à réaliser)
<b>Budget principal</b>							
Investissement	-8 066 744,36 €	0,00 €	2 365 886,45 €	0,00 €	-5 700 857,91 €	-1 755 968,08 €	-7 456 825,99 €
Fonctionnement	8 289 353,64 €	4 210 190,50 €	5 475 977,18 €	0,00 €	9 555 140,32 €	0,00 €	9 555 140,32 €
<b>TOTAL</b>	<b>222 609,28 €</b>	<b>4 210 190,50 €</b>	<b>7 841 863,63 €</b>	<b>0,00 €</b>	<b>3 854 282,41 €</b>	<b>-1 755 968,08 €</b>	<b>2 098 314,33 €</b>
<b>Ateliers relais</b>							
Investissement	907 191,94 €	0,00 €	123 370,35 €	0,00 €	1 030 562,29 €	0,00 €	1 030 562,29 €
Fonctionnement	236 238,76 €	0,00 €	19 438,03 €	0,00 €	255 676,79 €	0,00 €	255 676,79 €
<b>TOTAL</b>	<b>1 143 430,70 €</b>	<b>0,00 €</b>	<b>142 808,38 €</b>	<b>0,00 €</b>	<b>1 286 239,08 €</b>	<b>0,00 €</b>	<b>1 286 239,08 €</b>
<b>Pépinières</b>							
Investissement	2 219 231,52 €	0,00 €	305 274,75 €	0,00 €	2 524 506,27 €	0,00 €	2 524 506,27 €
Fonctionnement	333 884,08 €	0,00 €	52 423,11 €	0,00 €	386 307,19 €	0,00 €	386 307,19 €
<b>TOTAL</b>	<b>2 553 115,60 €</b>	<b>0,00 €</b>	<b>357 697,86 €</b>	<b>0,00 €</b>	<b>2 910 813,46 €</b>	<b>0,00 €</b>	<b>2 910 813,46 €</b>
<b>Zones</b>							
Investissement	27 955,25 €	0,00 €	290 231,28 €	0,00 €	318 186,53 €	0,00 €	318 186,53 €
Fonctionnement	-36 509,00 €	0,00 €	-16 588,00 €	0,00 €	-53 097,00 €	0,00 €	-53 097,00 €
<b>TOTAL</b>	<b>-8 553,75 €</b>	<b>0,00 €</b>	<b>273 643,28 €</b>	<b>0,00 €</b>	<b>265 089,53 €</b>	<b>0,00 €</b>	<b>265 089,53 €</b>
<b>Développement social</b>							
Investissement	0,00 €	0,00 €	0,00 €	0,00 €	0,00 €	0,00 €	0,00 €
Fonctionnement	0,00 €	0,00 €	16 350,39 €	0,00 €	16 350,39 €	0,00 €	16 350,39 €
<b>TOTAL</b>	<b>0,00 €</b>	<b>0,00 €</b>	<b>16 350,39 €</b>	<b>0,00 €</b>	<b>16 350,39 €</b>	<b>0,00 €</b>	<b>16 350,39 €</b>
<b>Mouchoir de Cholet</b>							
Investissement	0,00 €	0,00 €	0,00 €	0,00 €	0,00 €	0,00 €	0,00 €
Fonctionnement	16 239,70 €	0,00 €	-4 479,94 €	0,00 €	11 759,76 €	0,00 €	11 759,76 €
<b>TOTAL</b>	<b>16 239,70 €</b>	<b>0,00 €</b>	<b>-4 479,94 €</b>	<b>0,00 €</b>	<b>11 759,76 €</b>	<b>0,00 €</b>	<b>11 759,76 €</b>
<b>Réserves foncières</b>							
Investissement	-1 278,67 €	0,00 €	1 278,67 €	0,00 €	0,00 €	0,00 €	0,00 €
Fonctionnement	1 278,67 €	0,00 €	-1 278,67 €	0,00 €	0,00 €	0,00 €	0,00 €
<b>TOTAL</b>	<b>0,00 €</b>	<b>0,00 €</b>	<b>0,00 €</b>	<b>0,00 €</b>	<b>0,00 €</b>	<b>0,00 €</b>	<b>0,00 €</b>
<b>Gestion des déchets</b>							
Investissement	-627 160,85 €	0,00 €	284 306,45 €	0,00 €	-342 854,40 €	-1 030 348,95 €	-1 373 203,35 €
Fonctionnement	9 663 940,77 €	625 141,98 €	1 289 790,34 €	0,00 €	10 328 589,13 €	0,00 €	10 328 589,13 €
<b>TOTAL</b>	<b>9 036 779,92 €</b>	<b>625 141,98 €</b>	<b>1 574 096,79 €</b>	<b>0,00 €</b>	<b>9 985 734,73 €</b>	<b>-1 030 348,95 €</b>	<b>8 955 385,78 €</b>
<b>Eau potable</b>							
Investissement	-1 820 143,26 €	0,00 €	1 090 931,40 €	0,00 €	-729 211,86 €	-138 544,40 €	-867 756,26 €
Fonctionnement	2 155 479,68 €	2 061 784,29 €	1 383 416,52 €	0,00 €	1 477 111,91 €	0,00 €	1 477 111,91 €
<b>TOTAL</b>	<b>335 336,42 €</b>	<b>2 061 784,29 €</b>	<b>2 474 347,92 €</b>	<b>0,00 €</b>	<b>747 900,05 €</b>	<b>-138 544,40 €</b>	<b>609 355,65 €</b>
<b>Assainissement</b>							
Investissement	-1 242 130,15 €	0,00 €	389 536,04 €	46 154,68 €	-806 439,43 €	-41 353,93 €	-847 793,36 €
Fonctionnement	2 074 596,25 €	1 146 640,35 €	978 414,78 €	301 065,01 €	2 207 435,69 €	0,00 €	2 207 435,69 €
<b>TOTAL</b>	<b>832 466,10 €</b>	<b>1 146 640,35 €</b>	<b>1 367 950,82 €</b>	<b>347 219,69 €</b>	<b>1 400 996,26 €</b>	<b>-41 353,93 €</b>	<b>1 359 642,33 €</b>
<b>Assainissement non collectif</b>							
Investissement	8 941,22 €	0,00 €	0,00 €	-8 941,22 €	0,00 €	0,00 €	0,00 €
Fonctionnement	-1 840,89 €	0,00 €	0,00 €	1 840,89 €	0,00 €	0,00 €	0,00 €
<b>TOTAL</b>	<b>7 100,33 €</b>	<b>0,00 €</b>	<b>0,00 €</b>	<b>-7 100,33 €</b>	<b>0,00 €</b>	<b>0,00 €</b>	<b>0,00 €</b>
<b>Budgets cumulés</b>							
Investissement	-8 594 137,36 €	0,00 €	4 850 815,39 €	37 213,46 €	-3 706 108,51 €	-2 966 215,36 €	-6 672 323,87 €
Fonctionnement	22 732 661,66 €	8 043 757,12 €	9 193 463,74 €	302 905,90 €	24 185 274,18 €	0,00 €	24 185 274,18 €
<b>TOTAL</b>	<b>14 138 524,30 €</b>	<b>8 043 757,12 €</b>	<b>14 044 279,13 €</b>	<b>340 119,36 €</b>	<b>20 479 165,67 €</b>	<b>-2 966 215,36 €</b>	<b>17 512 950,31 €</b>

Budget Principal : Dépenses

AP 1001 – Action Sociale – API 085 – Réhabilitation de la Cornetière							
	Montant global	Exercices antérieurs	2016	2017	2018	2019	2020
Vote BP 2017	8 132 790 €	5 617 132 €	1 358 185 €	1 157 473 €	0 €	0 €	0 €
Restes à réaliser 2016	0 €		-720 648 €	720 648 €			
Glissement de crédits	0 €		-56 964 €	56 964 €			
Proposition BS 2017	8 132 790 €	5 617 132 €	580 573 €	1 935 085 €	0 €	0 €	0 €

AP 1001 – Action Sociale – API 093 – EHPAD du Val de Moine							
	Montant global	Exercices antérieurs	2016	2017	2018	2019	2020
Vote BP 2017	14 586 773 €	12 554 745 €	1 992 292 €	39 736 €	0 €	0 €	0 €
Restes à réaliser 2016	0 €		-30 743 €	30 743 €			
Glissement de crédits	0 €		-57 331 €	57 331 €			
Annulation de crédits	-140 000 €		-140 000 €				
Proposition BS 2017	14 446 773 €	12 554 745 €	1 764 218 €	127 810 €	0 €	0 €	0 €

AP 1001 – Action Sociale – API 101 – Réhabilitation de la Girardière							
	Montant global	Exercices antérieurs	2016	2017	2018	2019	2020
Vote BP 2017	4 850 103 €	2 950 138 €	987 424 €	753 820 €	158 721 €	0 €	0 €
Restes à réaliser 2016	0 €		-288 723 €	288 723 €			
Glissement de crédits	0 €			140 000 €	-140 000 €		
Proposition BS 2017	4 850 103 €	2 950 138 €	698 701 €	1 182 543 €	18 721 €	0 €	0 €

AP 1001 – Action Sociale – API 102 – Réhabilitation du Bosquet							
	Montant global	Exercices antérieurs	2016	2017	2018	2019	Exercices ultérieurs
Vote BP 2017	10 219 645 €	93 139 €	26 506 €	400 000 €	200 000 €	3 100 000 €	6 400 000 €
Restes à réaliser 2016	0 €		-21 000 €	21 000 €			
Glissement de crédits	0 €		-189 €				189 €
Proposition BS 2017	10 219 645 €	93 139 €	5 317 €	421 000 €	200 000 €	3 100 000 €	6 400 189 €

AP 1001 – Action Sociale – API 107 – Reconstruction K'Léidoscope							
	Montant global	Exercices antérieurs	2016	2017	2018	2019	2020
Vote BP 2017	813 322 €	808 786 €	4 536 €	0 €	0 €	0 €	0 €
Glissement de crédits	0 €		-4 536 €	4 536 €			
Proposition BS 2017	813 322 €	808 786 €	0 €	4 536 €	0 €	0 €	0 €

AP 1001 – Action Sociale – API 108 – Accueil de jour – Magnolias							
	Montant global	Exercices antérieurs	2016	2017	2018	2019	2020
Vote BP 2017	375 728 €	370 643 €	5 085 €	0 €	0 €	0 €	0 €
Glissement de crédits	0 €		-419 €	419 €			
Proposition BS 2017	375 728 €	370 643 €	4 666 €	419 €	0 €	0 €	0 €

AP 1001 – Action Sociale – API 127 – Résidence Grande Fontaine – Le May-sur-Evre							
	Montant global	Exercices antérieurs	2016	2017	2018	2019	2020
Vote BP 2017	1 500 000 €	0 €	0 €	15 000 €	85 000 €	700 000 €	700 000 €
Ajustement	74 320 €			74 320 €			
Proposition BS 2017	1 574 320 €	0 €	0 €	89 320 €	85 000 €	700 000 €	700 000 €

AP 1001 – Action Sociale – API 532 – Centres sociaux							
	Montant global	Exercices antérieurs	2016	2017	2018	2019	2020
Vote BP 2017	593 567 €	354 867 €	66 700 €	43 000 €	43 000 €	43 000 €	43 000 €
Crédits 2016 à annuler	-263 €		-263 €				
Proposition BS 2017	593 304 €	354 867 €	66 437 €	43 000 €	43 000 €	43 000 €	43 000 €

AP 1004 – Enseignement Supérieur et Professionnel – API 037 – Extension du Campus Choletais							
	Montant global	Exercices antérieurs	2016	2017	2018	2019	2020
Vote BP 2017	1 446 261 €	1 440 323 €	5 938 €	0 €	0 €	0 €	0 €
Annulation de crédits	-555 €		-555 €				
Proposition BS 2017	1 445 706 €	1 440 323 €	5 383 €	0 €	0 €	0 €	0 €

**MODIFICATIONS DES AUTORISATIONS DE PROGRAMMES - CREDITS DE PAIEMENTS  
BS 2017**

**Budget Principal : Dépenses**

<b>AP 1006 – Transports – API 016 – Système de priorité bus</b>							
	Montant global	Exercices antérieurs	2016	2017	2018	2019	2020
Vote BP 2017	901 429 €	804 273 €	97 156 €	0 €	0 €	0 €	0 €
Glissement de crédits	0 €		-197 €	197 €			
Ajustement	9 803 €			9 803 €			
Proposition BS 2017	911 232 €	804 273 €	96 959 €	10 000 €	0 €	0 €	0 €

<b>AP 1006 – Transports – API 091 – Aménagement accessibilité</b>							
	Montant global	Exercices antérieurs	2016	2017	2018	2019	2020
Vote BP 2017	1 742 860 €	1 521 269 €	221 591 €	0 €	0 €	0 €	0 €
Restes à réaliser 2016	0 €		-56 162 €	56 162 €			
Glissement de crédits	0 €		-5 193 €	5 193 €			
Ajustement	232 500 €			232 500 €			
Proposition BS 2017	1 975 360 €	1 521 269 €	160 236 €	293 855 €	0 €	0 €	0 €

<b>AP 1006 – Transports – API 506 – Aménagement arrêts bus communes, acquisition matériels, mobiliers</b>							
	Montant global	Exercices antérieurs	2016	2017	2018	2019	2020
Vote BP 2017	870 930 €	675 485 €	171 445 €	24 000 €	0 €	0 €	0 €
Crédits 2016 à annuler	-5 777 €		-5 777 €				
Ajustement	110 000 €			110 000 €			
Proposition BS 2017	975 153 €	675 485 €	165 668 €	134 000 €	0 €	0 €	0 €

<b>AP 1006 – Aménagement – API 052 – SIG</b>							
	Montant global	Exercices antérieurs	2016	2017	2018	2019	2020
Vote BP 2017	920 450 €	593 839 €	66 811 €	80 000 €	60 000 €	60 000 €	60 000 €
Glissement de crédits	0 €		-6 643 €				6 643 €
Proposition BS 2017	920 450 €	593 839 €	59 968 €	80 000 €	60 000 €	60 000 €	66 643 €

<b>AP 1006 – Aménagement – API 082 – Logements sociaux</b>							
	Montant global	Exercices antérieurs	2016	2017	2018	2019	2020
Vote BP 2017	1 445 800 €	1 334 300 €	111 500 €	0 €	0 €	0 €	0 €
Restes à réaliser 2016	0 €		-95 000 €	95 000 €			
Proposition BS 2017	1 445 800 €	1 334 300 €	16 500 €	95 000 €	0 €	0 €	0 €

<b>AP 1006 – Aménagement – API 096 – OPAH Économie d'énergie</b>							
	Montant global	Exercices antérieurs	2016	2017	2018	2019	2020
Vote BP 2017	343 675 €	316 183 €	27 492 €	0 €	0 €	0 €	0 €
Restes à réaliser 2016	0 €		-15 511 €	15 511 €			
Proposition BS 2017	343 675 €	316 183 €	11 981 €	15 511 €	0 €	0 €	0 €

<b>AP 1006 – Aménagement – API 118 – Révision du SCOT</b>							
	Montant global	Exercices antérieurs	2016	2017	2018	2019	2020
Vote BP 2017	307 865 €	45 449 €	110 844 €	97 000 €	54 572 €	0 €	0 €
Restes à réaliser 2016	0 €		-329 €	329 €			
Glissement de crédits	0 €		-28 005 €		28 005 €		
Ajustement	4 500 €			4 500 €			
Proposition BS 2017	312 365 €	45 449 €	82 510 €	101 829 €	82 577 €	0 €	0 €

<b>AP 1006 – Aménagement – API 128 – Plan Local d'Urbanisme Intercommunal</b>							
	Montant global	Exercices antérieurs	2016	2017	2018	2019	Exercices ultérieurs
Vote BP 2017	700 000 €	0 €	0 €	100 000 €	180 000 €	140 000 €	280 000 €
Glissement de crédits	0 €			-96 000 €	48 000 €	48 000 €	
Proposition BS 2017	700 000 €	0 €	0 €	4 000 €	228 000 €	188 000 €	280 000 €

<b>AP 1006 – Aménagement – API 555 – Documents d'urbanisme communaux</b>							
	Montant global	Exercices antérieurs	2016	2017	2018	2019	2020
Vote BP 2017	160 000 €	0 €	0 €	40 000 €	40 000 €	40 000 €	40 000 €
Ajustement	15 000 €			15 000 €			
Proposition BS 2017	175 000 €	0 €	0 €	55 000 €	40 000 €	40 000 €	40 000 €

<b>AP 1006 – Aménagement – API 556 – Réserves foncières</b>							
	Montant global	Exercices antérieurs	2016	2017	2018	2019	2020
Vote BP 2017	687 466 €	0 €	157 466 €	530 000 €	0 €	0 €	0 €
Crédits 2016 à annuler	-1 389 €		-1 389 €				
Proposition BS 2017	686 077 €	0 €	156 077 €	530 000 €	0 €	0 €	0 €

**MODIFICATIONS DES AUTORISATIONS DE PROGRAMMES - CREDITS DE PAIEMENTS  
BS 2017**

**Budget Principal : Dépenses**

<b>AP 1008 – Agriculture – API 508 – Foirail</b>							
	Montant global	Exercices antérieurs	2016	2017	2018	2019	2020
Vote BP 2017	685 133 €	585 133 €	20 000 €	20 000 €	20 000 €	20 000 €	20 000 €
Crédits 2016 à annuler	-1 097 €		-1 097 €				
Ajustement	40 000 €			40 000 €			
Proposition BS 2017	724 036 €	585 133 €	18 903 €	60 000 €	20 000 €	20 000 €	20 000 €

<b>AP 1009 – Eaux pluviales – API 122 – Bassin tampon Bonaparte</b>							
	Montant global	Exercices antérieurs	2016	2017	2018	2019	2020
Vote BP 2017	838 418 €	13 418 €	760 000 €	65 000 €	0 €	0 €	0 €
Restes à réaliser 2016	0 €		-761 €	761 €			
Glissement de crédits	0 €		-6 087 €	6 087 €			
Proposition BS 2017	838 418 €	13 418 €	753 152 €	71 848 €	0 €	0 €	0 €

<b>AP 1009 – Eaux pluviales – API 509 – Réseaux eaux pluviales</b>							
	Montant global	Exercices antérieurs	2016	2017	2018	2019	2020
Vote BP 2017	11 409 105 €	8 006 605 €	552 500 €	712 500 €	712 500 €	712 500 €	712 500 €
Crédits 2016 à annuler	-106 228 €		-106 228 €				
Proposition BS 2017	11 302 877 €	8 006 605 €	446 272 €	712 500 €	712 500 €	712 500 €	712 500 €

<b>AP 1009 – Eaux pluviales – API 541 – Bassins tampons/Schéma directeur eaux pluviales</b>							
	Montant global	Exercices antérieurs	2016	2017	2018	2019	2020
Vote BP 2017	6 964 734 €	3 562 234 €	552 500 €	712 500 €	712 500 €	712 500 €	712 500 €
Crédits 2016 à annuler	-155 577 €		-155 577 €				
Proposition BS 2017	6 809 157 €	3 562 234 €	396 923 €	712 500 €	712 500 €	712 500 €	712 500 €

<b>AP 1011 – Espaces naturels et ruraux – API 104 – Aménagement de l'Étang des Noues</b>							
	Montant global	Exercices antérieurs	2016	2017	2018	2019	2020
Vote BP 2017	725 587 €	148 082 €	265 431 €	312 074 €	0 €	0 €	0 €
Restes à réaliser 2016	0 €		-11 029 €	11 029 €			
Glissement de crédits	0 €		-14 884 €	14 884 €			
Ajustement	56 000 €			56 000 €			
Proposition BS 2017	781 587 €	148 082 €	239 518 €	393 987 €	0 €	0 €	0 €

<b>AP 1011 – Espaces naturels et ruraux – API 512 – Gestion des espaces naturels et ruraux</b>							
	Montant global	Exercices antérieurs	2016	2017	2018	2019	2020
Vote BP 2017	540 164 €	536 164 €	4 000 €	0 €	0 €	0 €	0 €
Crédits 2016 à annuler	-1 415 €		-1 415 €				
Proposition BS 2017	538 749 €	536 164 €	2 585 €	0 €	0 €	0 €	0 €

<b>AP 1013 – Équipements sportifs communautaires – API 100 – Centre de formation tennis de table</b>							
	Montant global	Exercices antérieurs	2016	2017	2018	2019	2020
Vote BP 2017	2 040 182 €	2 034 739 €	5 443 €	0 €	0 €	0 €	0 €
Restes à réaliser 2016	0 €		-5 443 €	5 443 €			
Proposition BS 2017	2 040 182 €	2 034 739 €	0 €	5 443 €	0 €	0 €	0 €

<b>AP 1013 – Équipements sportifs communautaires – API 113 – Reconstruction des classes vertes de Ribou</b>							
	Montant global	Exercices antérieurs	2016	2017	2018	2019	2020
Vote BP 2017	687 080 €	372 175 €	144 905 €	170 000 €	0 €	0 €	0 €
Restes à réaliser 2016	0 €		-12 924 €	12 924 €			
Glissement de crédits	0 €		-1 €	1 €			
Transfert de crédits depuis l'API 125 Réhabilitation Glisséo	37 000 €			37 000 €			
Proposition BS 2017	724 080 €	372 175 €	131 980 €	219 925 €	0 €	0 €	0 €

<b>AP 1013 – Équipements sportifs communautaires – API 125 – Réhabilitation Glisséo</b>							
	Montant global	Exercices antérieurs	2016	2017	2018	2019	2020
Vote BP 2017	562 870 €	152 684 €	210 186 €	200 000 €	0 €	0 €	0 €
Restes à réaliser 2016	0 €		-9 828 €	9 828 €			
Transfert de crédits vers l'API 113 Classes vertes de Ribou	-37 000 €			-37 000 €			
Glissement de crédits	0 €		-72 988 €	72 988 €			
Transfert de crédits depuis l'API 1016-523 Entretien des bâtiments	70 000 €			70 000 €			
Proposition BS 2017	595 870 €	152 684 €	127 370 €	315 816 €	0 €	0 €	0 €

**MODIFICATIONS DES AUTORISATIONS DE PROGRAMMES - CREDITS DE PAIEMENTS  
BS 2017**

**Budget Principal : Dépenses**

Il est proposé de créer une nouvelle API " Espace aqualudique Lys-Haut-Layon .

AP 1013 – Équipements sportifs communautaires – API 146 – Espace aqualudique Lys-Haut-Layon							
	Montant global	Exercices antérieurs	2016	2017	2018	2019	2020
Proposition BS 2017	10 477 827 €	0 €	0 €	162 656 €	792 975 €	4 050 923 €	5 471 273 €

AP 1013 – Équipements sportifs communautaires – API 518 – Golf							
	Montant global	Exercices antérieurs	2016	2017	2018	2019	2020
Vote BP 2017	1 808 949 €	1 236 949 €	260 000 €	132 000 €	60 000 €	60 000 €	60 000 €
Crédits 2016 à annuler	-9 040 €		-9 040 €				
Proposition BS 2017	1 799 909 €	1 236 949 €	250 960 €	132 000 €	60 000 €	60 000 €	60 000 €

AP 1013 – Équipements sportifs communautaires – API 519 – CISPA (réfection intérieure et renouvellement du matériel)							
	Montant global	Exercices antérieurs	2016	2017	2018	2019	2020
Vote BP 2017	389 390 €	289 390 €	20 000 €	20 000 €	20 000 €	20 000 €	20 000 €
Crédits 2016 à annuler	-512 €		-512 €				
Proposition BS 2017	388 878 €	289 390 €	19 488 €	20 000 €	20 000 €	20 000 €	20 000 €

AP 1013 – Équipements sportifs communautaires – API 520 – Glissé renouvellement matériels sportifs, éducatifs							
	Montant global	Exercices antérieurs	2016	2017	2018	2019	2020
Vote BP 2017	831 848 €	681 848 €	30 000 €	30 000 €	30 000 €	30 000 €	30 000 €
Crédits 2016 à annuler	-41 €		-41 €				
Proposition BS 2017	831 807 €	681 848 €	29 959 €	30 000 €	30 000 €	30 000 €	30 000 €

AP 1013 – Équipements sportifs communautaires – API 538 – Mellerale matériel							
	Montant global	Exercices antérieurs	2016	2017	2018	2019	2020
Vote BP 2017	600 638 €	450 638 €	30 000 €	30 000 €	30 000 €	30 000 €	30 000 €
Crédits 2016 à annuler	-1 331 €		-1 331 €				
Proposition BS 2017	599 307 €	450 638 €	28 669 €	30 000 €	30 000 €	30 000 €	30 000 €

AP 1014 – Équipements culturels communautaires – API 030 – Espace Saint Louis 2ème tranche							
	Montant global	Exercices antérieurs	2016	2017	2018	2019	2020
Vote BP 2017	25 016 586 €	24 978 672 €	37 914 €	0 €	0 €	0 €	0 €
Restes à réaliser 2016	0 €		-24 €	24 €			
Glissement de crédits	0 €		-1 499 €	1 499 €			
Proposition BS 2017	25 016 586 €	24 978 672 €	36 391 €	1 523 €	0 €	0 €	0 €

AP 1014 – Équipements culturels communautaires – API 116 – Nouveaux locaux TRPL							
	Montant global	Exercices antérieurs	2016	2017	2018	2019	2020
Vote BP 2017	593 078 €	582 988 €	10 090 €	0 €	0 €	0 €	0 €
Restes à réaliser 2016	0 €		-797 €	797 €			
Glissement de crédits	0 €		-8 693 €	8 693 €			
Proposition BS 2017	593 078 €	582 988 €	600 €	9 490 €	0 €	0 €	0 €

AP 1014 – Équipements culturels communautaires – API 521 – Acquisition de matériels et œuvres ENMDAD							
	Montant global	Exercices antérieurs	2016	2017	2018	2019	2020
Vote BP 2017	706 235 €	656 235 €	10 000 €	10 000 €	10 000 €	10 000 €	10 000 €
Crédits 2016 à annuler	-234 €		-234 €				
Transfert de crédits vers l'API 551 Acquisition d'œuvres et matériel culturels	-1 000 €			-1 000 €			
Proposition BS 2017	705 001 €	656 235 €	9 766 €	9 000 €	10 000 €	10 000 €	10 000 €

AP 1014 – Équipements culturels communautaires – API 550 – Jardin de Verre							
	Montant global	Exercices antérieurs	2016	2017	2018	2019	2020
Vote BP 2017	97 445 €	59 945 €	7 500 €	7 500 €	7 500 €	7 500 €	7 500 €
Restes à réaliser 2016	0 €		-7 488 €	7 488 €			
Crédits 2016 à annuler	-12 €		-12 €				
Proposition BS 2017	97 433 €	59 945 €	0 €	14 988 €	7 500 €	7 500 €	7 500 €

**MODIFICATIONS DES AUTORISATIONS DE PROGRAMMES - CREDITS DE PAIEMENTS  
BS 2017**

**Budget Principal : Dépenses**

<b>AP 1014 – Équipements culturels communautaires – API 551 – Acquisition d'œuvres et de matériel culturel</b>							
	Montant global	Exercices antérieurs	2016	2017	2018	2019	2020
Vote BP 2017	1 740 174 €	1 189 238 €	110 936 €	110 000 €	110 000 €	110 000 €	110 000 €
Crédits 2016 à annuler	-9 €		-9 €				
Ajustement	50 800 €			50 800 €			
Transfert de crédits depuis l'API 521 Matériels et œuvres culturels	1 000 €			1 000 €			
<b>Proposition BS 2017</b>	<b>1 791 965 €</b>	<b>1 189 238 €</b>	<b>110 927 €</b>	<b>161 800 €</b>	<b>110 000 €</b>	<b>110 000 €</b>	<b>110 000 €</b>

<b>AP 1015 – Voirie – API 098 – RN 249</b>							
	Montant global	Exercices antérieurs	2016	2017	2018	2019	2020
Vote BP 2017	2 170 000 €	2 100 000 €	70 000 €	0 €	0 €	0 €	0 €
Restes à réaliser 2016	0 €		-70 000 €	70 000 €			
<b>Proposition BS 2017</b>	<b>2 170 000 €</b>	<b>2 100 000 €</b>	<b>0 €</b>	<b>70 000 €</b>	<b>0 €</b>	<b>0 €</b>	<b>0 €</b>

<b>AP 1016 – Voirie – API 119 – Schéma deux roues</b>							
	Montant global	Exercices antérieurs	2016	2017	2018	2019	2020
Vote BP 2017	532 658 €	42 658 €	50 000 €	110 000 €	110 000 €	110 000 €	110 000 €
Glissement de crédits	0 €		-113 €				113 €
<b>Proposition BS 2017</b>	<b>532 658 €</b>	<b>42 658 €</b>	<b>49 887 €</b>	<b>110 000 €</b>	<b>110 000 €</b>	<b>110 000 €</b>	<b>110 113 €</b>

<b>AP 1016 – Voirie – API 124 – Restructuration de la rue de Toutlemonde</b>							
	Montant global	Exercices antérieurs	2016	2017	2018	2019	2020
Vote BP 2017	993 987 €	494 644 €	499 323 €	0 €	0 €	0 €	0 €
Restes à réaliser 2016	0 €		-46 763 €	46 763 €			
Glissement de crédits	0 €		-6 458 €	6 458 €			
<b>Proposition BS 2017</b>	<b>993 987 €</b>	<b>494 644 €</b>	<b>446 102 €</b>	<b>53 221 €</b>	<b>0 €</b>	<b>0 €</b>	<b>0 €</b>

<b>AP 1016 – Voirie – API 522 – Réfection de voirie</b>							
	Montant global	Exercices antérieurs	2016	2017	2018	2019	2020
Vote BP 2017	17 194 656 €	12 049 247 €	705 516 €	1 439 893 €	1 000 000 €	1 000 000 €	1 000 000 €
Crédits 2016 à annuler	-44 407 €		-44 407 €				
Ajustement	859 384 €			859 384 €			
<b>Proposition BS 2017</b>	<b>18 009 633 €</b>	<b>12 049 247 €</b>	<b>661 109 €</b>	<b>2 299 277 €</b>	<b>1 000 000 €</b>	<b>1 000 000 €</b>	<b>1 000 000 €</b>

<b>AP 1016 – Administration générale – API 035 – Modernisation des logiciels</b>							
	Montant global	Exercices antérieurs	2016	2017	2018	2019	2020
Vote BP 2017	626 796 €	315 404 €	51 392 €	160 000 €	50 000 €	50 000 €	0 €
Restes à réaliser 2016	0 €		-17 566 €	17 566 €			
Glissement de crédits	0 €		-1 923 €			1 923 €	
<b>Proposition BS 2017</b>	<b>626 796 €</b>	<b>315 404 €</b>	<b>31 903 €</b>	<b>177 566 €</b>	<b>50 000 €</b>	<b>51 923 €</b>	<b>0 €</b>

<b>AP 1016 – Administration générale – API 090 – Accessibilité des bâtiments communautaires</b>							
	Montant global	Exercices antérieurs	2016	2017	2018	2019	2020
Vote BP 2017	780 862 €	144 890 €	125 972 €	340 000 €	170 000 €	0 €	0 €
Restes à réaliser 2016	0 €		-2 131 €	2 131 €			
Glissement de crédits	0 €		-8 137 €		8 137 €		
Ajustement	-15 000 €			-15 000 €			
<b>Proposition BS 2017</b>	<b>765 862 €</b>	<b>144 890 €</b>	<b>115 704 €</b>	<b>327 131 €</b>	<b>178 137 €</b>	<b>0 €</b>	<b>0 €</b>

<b>AP 1016 – Administration générale – API 120 – Parc des Expositions La Meillerie</b>							
	Montant global	Exercices antérieurs	2016	2017	2018	2019	2020
Vote BP 2017	1 300 000 €	592 341 €	407 659 €	300 000 €	0 €	0 €	0 €
Restes à réaliser 2016	0 €		-64 776 €	64 776 €			
Glissement de crédits	0 €		-55 034 €	55 034 €			
<b>Proposition BS 2017</b>	<b>1 300 000 €</b>	<b>592 341 €</b>	<b>287 849 €</b>	<b>419 810 €</b>	<b>0 €</b>	<b>0 €</b>	<b>0 €</b>

<b>AP 1016 – Administration générale – API 523 – Entretien des bâtiments et équipements communautaires</b>							
	Montant global	Exercices antérieurs	2016	2017	2018	2019	2020
Vote BP 2017	9 538 982 €	6 283 344 €	307 138 €	1 010 500 €	1 248 000 €	370 000 €	320 000 €
Crédits 2016 à annuler	-85 216 €		-85 216 €				
Ajustement	24 668 €			24 668 €			
Transfert de crédits vers l'API 1013-125 Réhabilitation Ribou	-70 000 €			-70 000 €			
<b>Proposition BS 2017</b>	<b>9 408 434 €</b>	<b>6 283 344 €</b>	<b>221 922 €</b>	<b>965 168 €</b>	<b>1 248 000 €</b>	<b>370 000 €</b>	<b>320 000 €</b>



**MODIFICATIONS DES AUTORISATIONS DE PROGRAMMES - CREDITS DE PAIEMENTS  
BS 2017**

**Budget Principal : Dépenses**

<b>AP 1016 – Administration générale – API 524 – Acquisition de matériels et logiciels</b>							
	Montant global	Exercices antérieurs	2016	2017	2018	2019	2020
Vote BP 2017	3 442 113 €	2 173 772 €	215 620 €	392 721 €	220 000 €	220 000 €	220 000 €
Crédits 2016 à annuler	-53 689 €		-53 689 €				
Ajustement	500 €			500 €			
<b>Proposition BS 2017</b>	<b>3 388 924 €</b>	<b>2 173 772 €</b>	<b>161 931 €</b>	<b>393 221 €</b>	<b>220 000 €</b>	<b>220 000 €</b>	<b>220 000 €</b>

<b>AP 1016 – Administration générale – API 525 – Acquisition de matériels et mobiliers</b>							
	Montant global	Exercices antérieurs	2016	2017	2018	2019	2020
Vote BP 2017	673 590 €	507 210 €	46 380 €	30 000 €	30 000 €	30 000 €	30 000 €
Crédits 2016 à annuler	-8 633 €		-8 633 €				
Transfert de crédits depuis l'API 534 Véhicules	5 215 €			5 215 €			
Ajustement	71 175 €			71 175 €			
<b>Proposition BS 2017</b>	<b>741 347 €</b>	<b>507 210 €</b>	<b>37 747 €</b>	<b>106 390 €</b>	<b>30 000 €</b>	<b>30 000 €</b>	<b>30 000 €</b>

<b>AP 1016 – Administration générale – API 534 – Acquisition de véhicules</b>							
	Montant global	Exercices antérieurs	2016	2017	2018	2019	2020
Vote BP 2017	900 781 €	574 781 €	126 000 €	50 000 €	50 000 €	50 000 €	50 000 €
Restes à réaliser 2016	0 €		-125 691 €	125 691 €			
Crédits 2016 à annuler	-309 €		-309 €				
Transfert de crédits vers l'API 526 Matériels et mobiliers	-5 215 €			-5 215 €			
Ajustement	22 000 €			22 000 €			
<b>Proposition BS 2017</b>	<b>917 257 €</b>	<b>574 781 €</b>	<b>0 €</b>	<b>192 476 €</b>	<b>50 000 €</b>	<b>50 000 €</b>	<b>50 000 €</b>

**MODIFICATIONS DES AUTORISATIONS DE PROGRAMMES - CREDITS DE PAIEMENTS  
BS 2017**

**Budget Bâtiments Économiques : Dépenses**

<b>AP 1002 – Bâtiments Économiques – API 006 – Nouvel Atelier relais</b>							
	<b>Montant global</b>	<b>Exercices antérieurs</b>	<b>2017</b>	<b>2018</b>	<b>2019</b>	<b>2020</b>	<b>2021</b>
<b>Vote BP 2017</b>	2 904 812 €	2 404 812 €	500 000 €	0 €		0 €	0 €
<b>Crédits 2016 à annuler</b>	-1 239 554 €	-1 239 554 €					
<b>Ajustement</b>	883 946 €		883 946 €				
<b>Proposition BS 2017</b>	2 549 204 €	1 165 258 €	1 383 946 €	0 €	0 €	0 €	0 €

<b>AP 1003 – Bâtiments Économiques – API 503 – Construction pépinières et études</b>							
	<b>Montant global</b>	<b>Exercices antérieurs</b>	<b>2017</b>	<b>2018</b>	<b>2019</b>	<b>2020</b>	<b>2021</b>
<b>Vote BP 2017</b>	4 202 100 €	3 202 100 €	500 000 €	500 000 €			0 €
<b>Crédits 2016 à annuler</b>	-2 700 728 €	-2 700 728 €					
<b>Ajustement</b>	2 556 366 €		2 556 366 €				
<b>Proposition BS 2017</b>	4 057 738 €	501 372 €	3 056 366 €	500 000 €	0 €	0 €	0 €

**MODIFICATIONS DES AUTORISATIONS DE PROGRAMMES - CREDITS DE PAIEMENTS  
BS 2017**

**Budget Zones : Dépenses**

<b>AP 1017 – Zones – API 007 – Zone de la Bergerie V – La Séguinière</b>							
	Montant global	Exercices antérieurs	2017	2018	2019	2020	2021
Vote BP 2017	1 736 094 €	1 477 094 €	159 000 €	100 000 €	0 €	0 €	0 €
Crédits 2016 à annuler	-27 103 €	-27 103 €					
Glissement de crédits	0 €		-99 000 €	99 000 €			
Proposition BS 2017	1 708 991 €	1 449 991 €	60 000 €	199 000 €	0 €	0 €	0 €

<b>AP 1017 – Zones – API 008 – Zone de la Bergerie VI – La Séguinière</b>							
	Montant global	Exercices antérieurs	2017	2018	2019	2020	2021
Vote BP 2017	91 000 €	0 €	91 000 €	0 €	0 €	0 €	0 €
Ajustement	259 000 €		259 000 €				
Proposition BS 2016	350 000 €	0 €	350 000 €	0 €	0 €	0 €	0 €

<b>AP 1017 – Zones – API 009 – Zone du Cormier IV – Cholet</b>							
	Montant global	Exercices antérieurs	2017	2018	2019	2020	2021
Vote BP 2017	8 000 652 €	7 550 652 €	150 000 €	150 000 €	150 000 €		
Crédits 2016 à annuler	-9 904 €	-9 904 €					
Glissement de crédits	0 €		-110 000 €		110 000 €		
Proposition BP 2017	7 990 748 €	7 540 748 €	40 000 €	150 000 €	260 000 €	0 €	0 €

<b>AP 1017 – Zones – API 011 – Zone de l'Ecuyère – Cholet</b>							
	Montant global	Exercices antérieurs	2017	2018	2019	2020	2021
Vote BP 2017	22 929 528 €	21 929 528 €	250 000 €	250 000 €	250 000 €	250 000 €	0 €
Crédits 2016 à annuler	-238 043 €	-238 043 €					
Ajustement	10 000 €		10 000 €				
Proposition BS 2017	22 701 485 €	21 691 485 €	260 000 €	250 000 €	250 000 €	250 000 €	0 €

<b>AP 1017 – Zones – API 012 – Zone de la Ménardière – La Séguinière</b>							
	Montant global	Exercices antérieurs	2017	2018	2019	2020	2021
Vote BP 2017	1 173 203 €	1 167 203 €	6 000 €	0 €	0 €	0 €	0 €
Ajustement	-1 000 €		-1 000 €				
Proposition BP 2017	1 172 203 €	1 167 203 €	5 000 €	0 €	0 €	0 €	0 €

<b>AP 1017 – Zones – API 014 – Zone du Cormier I, II, III – Cholet</b>							
	Montant global	Exercices antérieurs	2017	2018	2019	2020	2021
Vote BP 2017	1 451 941 €	1 446 941 €	5 000 €	0 €	0 €	0 €	0 €
Crédits 2016 à annuler	-10 939 €	-10 939 €					
Ajustement	5 000 €		5 000 €				
Proposition BS 2017	1 446 002 €	1 436 002 €	10 000 €	0 €	0 €	0 €	0 €

<b>AP 1017 – Zones – API 067 – Zone du Parc – St Christophe</b>							
	Montant global	Exercices antérieurs	2017	2018	2019	2020	2021
Vote BP 2017	2 185 022 €	2 168 522 €	16 500 €	0 €	0 €	0 €	0 €
Crédits 2016 à annuler	-19 593 €	-19 593 €					
Ajustement	0 €						
Proposition BS 2017	2 165 429 €	2 148 929 €	16 500 €	0 €	0 €	0 €	0 €

<b>AP 1017 – Zones – API 059 – Zone de la Croisée - La Tessoualle</b>							
	Montant global	Exercices antérieurs	2017	2018	2019	2020	2021
Vote BP 2017	724 091 €	24 091 €	100 000 €	500 000 €	100 000 €	0 €	0 €
Crédits 2016 à annuler	-6 000 €	-6 000 €					
Glissement de crédits	0 €		-99 212 €		99 212 €		
Proposition BS 2017	718 091 €	18 091 €	788 €	500 000 €	199 212 €	0 €	0 €

<b>AP 1017 – Zones – API 060 – Zone de la Contrée – May sur Evre</b>							
	Montant global	Exercices antérieurs	2017	2018	2019	2020	2021
Vote BP 2017	746 406 €	635 506 €	10 900 €	50 000 €	50 000 €	0 €	0 €
Crédits 2016 à annuler	-8 000 €	-8 000 €					
Proposition BS 2017	738 406 €	627 506 €	10 900 €	50 000 €	50 000 €	0 €	0 €

**MODIFICATIONS DES AUTORISATIONS DE PROGRAMMES - CREDITS DE PAIEMENTS  
BS 2017**

<b>AP 1017 – Zones – API 061 – Zone de Champ Blanc – Mazières en Mauges</b>							
	Montant global	Exercices antérieurs	2017	2018	2019	2020	2021
Vote BP 2017	896 447 €	741 447 €	5 000 €	0 €	50 000 €	100 000 €	0 €
Crédits 2016 à annuler	-2 000 €	-2 000 €					
Ajustement	0 €						
Proposition BS 2017	894 447 €	739 447 €	5 000 €	0 €	50 000 €	100 000 €	0 €

<b>AP 1017 – Zones – API 062 – Zone des Grands Bols – La Séguinière</b>							
	Montant global	Exercices antérieurs	2017	2018	2019	2020	2021
Vote BP 2017	809 189 €	409 189 €	250 000 €	100 000 €	50 000 €	0 €	0 €
Crédits 2016 à annuler	-100 000 €	-100 000 €					
Glissement de crédits	0 €		-50 000 €		50 000 €		
Proposition BS 2017	709 189 €	309 189 €	200 000 €	100 000 €	100 000 €	0 €	0 €

<b>AP 1017 – Zones – API 063 – Zone du Chêne Rond – Puy Saint Bonnet</b>							
	Montant global	Exercices antérieurs	2017	2018	2019	2020	2021
Vote BP 2017	825 720 €	670 720 €	5 000 €	50 000 €	100 000 €	0 €	0 €
Crédits 2016 à annuler	-4 757 €	-4 757 €					
Proposition BS 2017	820 963 €	665 963 €	5 000 €	50 000 €	100 000 €	0 €	0 €

<b>AP 1017 – Zones – API 064 – Zone du Chapelet – Vezins</b>							
	Montant global	Exercices antérieurs	2017	2018	2019	2020	2021
Vote BP 2017	130 866 €	130 866 €	0 €	0 €	0 €	0 €	0 €
Crédits 2016 à annuler	-973 €	-973 €					
Proposition BS 2017	129 893 €	129 893 €	0 €	0 €	0 €	0 €	0 €

<b>AP 1017 – Zones – API 065 – Zone des Pagannes – Cholet</b>							
	Montant global	Exercices antérieurs	2017	2018	2019	2020	2021
Vote BP 2017	270 194 €	256 671 €	13 523 €	0 €	0 €	0 €	0 €
Crédits 2016 à annuler	-23 229 €	-23 229 €					
Ajustement	13 477 €		13 477 €				
Proposition BS 2017	260 442 €	233 442 €	27 000 €	0 €	0 €	0 €	0 €

<b>AP 1017 – Zones – API 068 – Zone de la Peltière – La Romagne</b>							
	Montant global	Exercices antérieurs	2017	2018	2019	2020	2021
Vote BP 2017	565 036 €	500 036 €	5 000 €	0 €	0 €	60 000 €	0 €
Crédits 2016 à annuler	-4 630 €	-4 630 €					
Proposition BS 2017	560 406 €	495 406 €	5 000 €	0 €	0 €	60 000 €	0 €

<b>AP 1017 – Zones – API 071 – Zone de Grand Village – Trémentines</b>							
	Montant global	Exercices antérieurs	2017	2018	2019	2020	2021
Vote BP 2017	615 355 €	604 235 €	11 120 €	0 €	0 €	0 €	0 €
Crédits 2016 à annuler	-14 510 €	-14 510 €					
Ajustement	3 880 €		3 880 €				
Proposition BS 2017	604 725 €	589 725 €	15 000 €	0 €	0 €	0 €	0 €

<b>AP 1017 – Zones – API 073 – Autres zones – Dépenses urgentes</b>							
	Montant global	Exercices antérieurs	2017	2018	2019	2020	2021
Vote BP 2017	33 341 €	23 341 €	10 000 €	0 €	0 €	0 €	0 €
Crédits 2016 à annuler	-10 000 €	-10 000 €					
Proposition BS 2017	23 341 €	13 341 €	10 000 €	0 €	0 €	0 €	0 €

<b>AP 1017 – Zones – API 089 – Zone de l'Appentière – Mazières en Mauges</b>							
	Montant global	Exercices antérieurs	2017	2018	2019	2020	2021
Vote BP 2017	1 865 735 €	665 735 €	800 000 €	250 000 €	150 000 €	0 €	0 €
Crédits 2016 à annuler	-5 167 €	-5 167 €					
Proposition BS 2017	1 860 568 €	660 568 €	800 000 €	250 000 €	150 000 €	0 €	0 €

<b>AP1017 – Zones – API 105 – Zone future</b>							
	Montant global	Exercices antérieurs	2017	2018	2019	2020	2021
Vote BP 2017	523 633 €	340 776 €	182 857 €	0 €	0 €	0 €	
Crédits 2016 à annuler	-340 776 €	-340 776 €					
Ajustement	-86 068 €		-86 068 €				
Proposition BS 2017	96 789 €	0 €	96 789 €	0 €	0 €	0 €	0 €

<b>AP1017 – Zones – API 123 – Zone de Clenay</b>							
	Montant global	Exercices antérieurs	2017	2018	2019	2020	2021
Vote BP 2017	6 986 717 €	140 750 €	632 967 €	1 200 000 €	2 000 000 €	3 013 000 €	0 €
Crédits 2016 à annuler	-84 726 €	-84 726 €					
Glissement de crédits	0 €		-32 967 €			32 967 €	
Proposition BS 2017	6 901 991 €	56 024 €	600 000 €	1 200 000 €	2 000 000 €	3 045 967 €	0 €

**MODIFICATIONS DES AUTORISATIONS DE PROGRAMMES - CREDITS DE PAIEMENTS  
BS 2017**

<b>AP1017 – Zones – API 126 – Zone de la Croix de Pierre – Bégrolles en Mauges</b>							
	Montant global	Exercices antérieurs	2017	2018	2019	2020	2021
Vote BP 2017	80 910 €	30 910 €	50 000 €	0 €	0 €	0 €	0 €
Crédits 2016 à annuler	-30 910 €	-30 910 €					
Ajustement	-43 000 €		-43 000 €				
Proposition BS 2017	7 000 €	0 €	7 000 €	0 €	0 €	0 €	0 €

<b>AP1017 – Zones – API 129 – Zone La Fromentinière - Maulévrier</b>							
	Montant global	Exercices antérieurs	2017	2018	2019	2020	2021
Vote BP 2017	5 000 €	0 €	5 000 €	0 €	0 €	0 €	0 €
Ajustement	20 000 €		20 000 €				
Proposition BP 2017	25 000 €	0 €	25 000 €	0 €	0 €	0 €	0 €

<b>AP1017 – Zones – API 136 – Zone Les Douets Jaunes – Somloire</b>							
	Montant global	Exercices antérieurs	2017	2018	2019	2020	2021
Vote BP 2017	5 000 €	0 €	5 000 €	0 €	0 €	0 €	0 €
Ajustement	155 000 €		155 000 €				
Proposition BP 2017	160 000 €	0 €	160 000 €	0 €	0 €	0 €	0 €

<b>AP1017 – Zones – API 139 – Zone Chantelevent - Coron</b>							
	Montant global	Exercices antérieurs	2017	2018	2019	2020	2021
Vote BP 2017	5 000 €	0 €	5 000 €	0 €	0 €	0 €	0 €
Ajustement	245 000 €		245 000 €				
Proposition BP 2017	250 000 €	0 €	250 000 €	0 €	0 €	0 €	0 €

<b>AP1017 – Zones – API 604 – Charges communes de gestion</b>							
	Montant global	Exercices antérieurs	2017	2018	2019	2020	2021
Vote BP 2017	5 080 888 €	4 303 837 €	190 110 €	192 851 €	195 633 €	198 457 €	0 €
Crédits 2016 à annuler	-11 650 €	-11 650 €					
Régularisation comptable	-777 051 €		-190 110 €	-192 851 €	-195 633 €	-198 457 €	
Proposition BS 2017	4 292 187 €	4 292 187 €	0 €	0 €	0 €	0 €	0 €

**MODIFICATIONS DES AUTORISATIONS DE PROGRAMMES - CREDITS DE PAIEMENTS  
BS 2017**

**Budget Gestion des déchets : Dépenses**

<b>AP 1010 – Collecte et traitement des déchets – API 023 – Déchetteries</b>							
	Montant global	Exercices antérieurs	2016	2017	2018	2019	2020
<b>Vote BP 2017</b>	6 120 129 €	651 822 €	1 062 543 €	2 639 000 €	1 715 364 €	51 400 €	0 €
<b>Restes à réaliser 2016</b>	0 €		-92 582 €	92 582 €			
<b>Glissement de crédits</b>	0 €		-573 243 €	-2 077 582 €	300 000 €	2 350 825 €	
<b>Proposition BS 2017</b>	6 120 129 €	651 822 €	396 718 €	654 000 €	2 015 364 €	2 402 225 €	0 €

<b>AP 1010 – Collecte et traitement des déchets – API 109 – Locaux gestion des déchets</b>							
	Montant global	Exercices antérieurs	2016	2017	2018	2019	2020
<b>Vote BP 2017</b>	11 785 026 €	304 858 €	8 048 168 €	1 200 000 €	2 000 000 €	232 000 €	0 €
<b>Restes à réaliser 2016</b>	0 €		-1 101 000 €	1 101 000 €			
<b>Glissement de crédits</b>	0 €		-15 300 €	-1 000 000 €		1 015 300 €	
<b>Ajustement</b>	1 625 715 €		-6 931 868 €	8 557 583 €			
<b>Proposition BS 2017</b>	13 410 741 €	304 858 €	0 €	9 858 583 €	2 000 000 €	1 247 300 €	0 €

<b>AP 1010 – Collecte et traitement des déchets – API 510 – Véhicules (acquisition, équipements, réparation)</b>							
	Montant global	Exercices antérieurs	2016	2017	2018	2019	2020
<b>Vote BP 2017</b>	5 913 205 €	2 956 264 €	754 941 €	332 000 €	798 000 €	572 000 €	500 000 €
<b>Restes à réaliser 2016</b>	0 €		-310 451 €	310 451 €			
<b>Crédits 2016 à annuler</b>	-39 757 €		-39 757 €				
<b>Ajustement</b>	-220 000 €			-220 000 €			
<b>Proposition BS 2017</b>	5 653 448 €	2 956 264 €	404 733 €	422 451 €	798 000 €	572 000 €	500 000 €

<b>AP 1010 – Collecte et traitement des déchets – API 511 – Colonnes, bacs et composteurs</b>							
	Montant global	Exercices antérieurs	2016	2017	2018	2019	2020
<b>Vote BP 2017</b>	3 242 263 €	1 242 349 €	589 500 €	600 414 €	300 000 €	320 000 €	190 000 €
<b>Crédits 2016 à annuler</b>	-132 024 €		-132 024 €				
<b>Ajustement</b>	30 000 €			30 000 €			
<b>Proposition BS 2017</b>	3 140 239 €	1 242 349 €	457 476 €	630 414 €	300 000 €	320 000 €	190 000 €

<b>AP 1010 – Collecte et traitement des déchets – API 549 – Acquisition de mobilier</b>							
	Montant global	Exercices antérieurs	2016	2017	2018	2019	2020
<b>Vote BP 2017</b>	32 095 €	11 095 €	1 000 €	1 000 €	15 000 €	3 000 €	1 000 €
<b>Crédits 2016 à annuler</b>	-1 000 €		-1 000 €				
<b>Proposition BS 2017</b>	31 095 €	11 095 €	0 €	1 000 €	15 000 €	3 000 €	1 000 €

**MODIFICATIONS DES AUTORISATIONS DE PROGRAMMES - CREDITS DE PAIEMENTS  
BS 2017**

**Budget Eau Potable : Dépenses**

<b>AP 1018 – Eau Potable – API 039 – Barrages</b>							
	Montant global	Exercices antérieurs	2016	2017	2018	2019	2020
<b>Vote BP 2017</b>	1 192 533 €	558 013 €	110 000 €	14 520 €	0 €	200 000 €	310 000 €
<b>Restes à réaliser 2016</b>	0 €		-82 470 €	82 470 €			
<b>Glissement de crédits</b>	0 €		-27 530 €	7 000 €			20 530 €
<b>Proposition BS 2017</b>	1 192 533 €	558 013 €	0 €	103 990 €	0 €	200 000 €	330 530 €

<b>AP 1018 – Eau Potable – API 041 – Gestion de la ressource en eau potable</b>							
	Montant global	Exercices antérieurs	2016	2017	2018	2019	2020
<b>Vote BP 2017</b>	2 277 495 €	1 694 995 €	9 500 €	193 000 €	300 000 €	80 000 €	0 €
<b>Restes à réaliser 2016</b>	0 €		-439 €	439 €			
<b>Glissement de crédits</b>	0 €		-4 949 €	4 949 €			
<b>Ajustement des crédits</b>	12 051 €			12 051 €			
<b>Proposition BS 2017</b>	2 289 546 €	1 694 995 €	4 112 €	210 439 €	300 000 €	80 000 €	0 €

<b>AP 1018 – Eau Potable – API 042 – Modernisation des usines d'eau</b>							
	Montant global	Exercices antérieurs	2016	2017	2018	2019	2020
<b>Vote BP 2017</b>	23 265 724 €	19 863 155 €	1 374 282 €	1 535 687 €	211 600 €	60 000 €	221 000 €
<b>Restes à réaliser 2016</b>	0 €		-380 989 €	380 989 €			
<b>Glissement de crédits</b>	0 €		-554 418 €	-535 000 €		535 000 €	554 418 €
<b>Proposition BS 2017</b>	23 265 724 €	19 863 155 €	438 875 €	1 381 676 €	211 600 €	595 000 €	775 418 €

<b>AP 1018 – Eau Potable – API 056 – Réservoirs</b>							
	Montant global	Exercices antérieurs	2016	2017	2018	2019	2020
<b>Vote BP 2017</b>	5 327 640 €	1 068 208 €	180 000 €	558 500 €	263 649 €	1 612 643 €	1 644 640 €
<b>Restes à réaliser 2016</b>	0 €		-411 €	411 €			
<b>Glissement de crédits</b>	0 €		-126 519 €	-150 000 €	150 000 €		126 519 €
<b>Ajustement</b>	-350 000 €			-350 000 €			
<b>Proposition BS 2017</b>	4 977 640 €	1 068 208 €	53 070 €	58 911 €	413 649 €	1 612 643 €	1 771 159 €

<b>AP 1018 – Eau Potable – API 526 – Réseaux</b>							
	Montant global	Exercices antérieurs	2016	2017	2018	2019	2020
<b>Vote BP 2017</b>	11 365 916 €	6 565 916 €	960 000 €	960 000 €	960 000 €	960 000 €	960 000 €
<b>Crédits 2016 à annuler</b>	-212 528 €		-212 528 €				
<b>Ajustement</b>	-160 000 €			-160 000 €			
<b>Proposition BS 2017</b>	10 993 388 €	6 565 916 €	747 472 €	800 000 €	960 000 €	960 000 €	960 000 €

**MODIFICATIONS DES AUTORISATIONS DE PROGRAMMES - CREDITS DE PAIEMENTS  
BS 2017**

**Budget Assainissement : Dépenses**

<b>AP 1019 – Assainissement – API 043 – Stations d'épuration</b>							
	Montant global	Exercices antérieurs	2016	2017	2018	2019	2020
Vote BP 2017	22 605 529 €	21 693 025 €	479 504 €	183 000 €	200 000 €	50 000 €	0 €
Restes à réaliser 2016	0 €		-172 428 €	172 428 €			
Glissement de crédits	0 €		-52 887 €	52 887 €			
Ajustement	97 113 €			97 113 €			
<b>Proposition BS 2017</b>	<b>22 702 642 €</b>	<b>21 693 025 €</b>	<b>254 189 €</b>	<b>505 428 €</b>	<b>200 000 €</b>	<b>50 000 €</b>	<b>0 €</b>

<b>AP 1019 – Assainissement – API 121 – STEP 5 Ponts – cogénération</b>							
	Montant global	Exercices antérieurs	2016	2017	2018	2019	2020
Vote BP 2017	1 621 490 €	37 490 €	12 000 €	43 000 €	470 000 €	1 050 000 €	9 000 €
Glissement de crédits	0 €		-12 000 €				12 000 €
<b>Proposition BS 2017</b>	<b>1 621 490 €</b>	<b>37 490 €</b>	<b>0 €</b>	<b>43 000 €</b>	<b>470 000 €</b>	<b>1 050 000 €</b>	<b>21 000 €</b>

<b>AP 1019 – Assainissement – API 528 – Réseaux réhabilitation</b>							
	Montant global	Exercices antérieurs	2016	2017	2018	2019	2020
Vote BP 2017	16 168 280 €	9 981 118 €	1 100 000 €	1 787 162 €	1 100 000 €	1 100 000 €	1 100 000 €
Crédits 2016 à annuler	-85 466 €		-85 466 €				
Transfert de crédits vers l'API 554 Travaux STEP et PR	-35 000 €			-35 000 €			
<b>Proposition BS 2017</b>	<b>16 047 814 €</b>	<b>9 981 118 €</b>	<b>1 014 534 €</b>	<b>1 752 162 €</b>	<b>1 100 000 €</b>	<b>1 100 000 €</b>	<b>1 100 000 €</b>

<b>AP 1019 – Assainissement – API 529 – Réseaux créations</b>							
	Montant global	Exercices antérieurs	2016	2017	2018	2019	2020
Vote BP 2017	4 275 228 €	3 568 324 €	106 904 €	150 000 €	150 000 €	150 000 €	150 000 €
Crédits 2016 à annuler	-43 256 €		-43 256 €				
<b>Proposition BS 2017</b>	<b>4 231 972 €</b>	<b>3 568 324 €</b>	<b>63 648 €</b>	<b>150 000 €</b>	<b>150 000 €</b>	<b>150 000 €</b>	<b>150 000 €</b>

<b>AP 1019 – Assainissement – API 530 – Branchements, réparations</b>							
	Montant global	Exercices antérieurs	2016	2017	2018	2019	2020
Vote BP 2017	2 090 466 €	1 579 601 €	110 865 €	100 000 €	100 000 €	100 000 €	100 000 €
Crédits 2016 à annuler	-17 388 €		-17 388 €				
<b>Proposition BS 2017</b>	<b>2 073 078 €</b>	<b>1 579 601 €</b>	<b>93 477 €</b>	<b>100 000 €</b>	<b>100 000 €</b>	<b>100 000 €</b>	<b>100 000 €</b>

<b>AP 1019 – Assainissement – API 539 – Acquisition de matériels</b>							
	Montant global	Exercices antérieurs	2016	2017	2018	2019	2020
Vote BP 2017	93 759 €	40 459 €	3 300 €	50 000 €	0 €	0 €	0 €
Crédits 2016 à annuler	-986 €		-986 €				
Ajustement	15 000 €			15 000 €			
<b>Proposition BS 2017</b>	<b>107 773 €</b>	<b>40 459 €</b>	<b>2 314 €</b>	<b>65 000 €</b>	<b>0 €</b>	<b>0 €</b>	<b>0 €</b>

<b>AP 1019 – Assainissement – API 554 – Travaux STEP et PR</b>							
	Montant global	Exercices antérieurs	2016	2017	2018	2019	2020
Vote BP 2017	140 000 €	0 €	40 000 €	25 000 €	25 000 €	25 000 €	25 000 €
Crédits 2016 à annuler	-19 160 €		-19 160 €				
Transfert de crédits depuis l'API 528 Réseaux réhabilitation	35 000 €			35 000 €			
Ajustement	110 000 €			110 000 €			
<b>Proposition BS 2017</b>	<b>265 840 €</b>	<b>0 €</b>	<b>20 840 €</b>	<b>170 000 €</b>	<b>25 000 €</b>	<b>25 000 €</b>	<b>25 000 €</b>



**Autorisations de Programme et Crédits de Paiement**  
**Présentation des AP individualisées**  
**Emplois**

N° AP global	N° APi	Autorisations / Programmes	Vote antérieur	Modification d'enveloppe	Montant global	Crédits de Paiement					
						Exercices antérieurs	2017	2018	2019	2020	2021
<b>1005</b>	Aménagement de l'espace communautaire										
	<b>Transports</b>										
	016	Système de priorité bus		<b>3 515 219</b>	<b>346 526</b>	<b>3 861 745</b>	<b>3 423 890</b>	<b>437 855</b>	0	0	0
	091	Aménagement accessibilité		901 429	9 803	911 232	901 232	10 000	0	0	0
	506	Aménagement arrêts bus communes, acquisition		1 742 860	232 500	1 975 360	1 681 505	293 855	0	0	0
				870 930	104 223	975 153	841 153	134 000	0	0	0
<b>1006</b>	<b>Aménagement</b>										
	052	SIG		<b>4 565 256</b>	<b>18 111</b>	<b>4 583 367</b>	<b>2 616 807</b>	<b>881 340</b>	<b>410 577</b>	<b>288 000</b>	<b>246 643</b>
	082	Logements sociaux		920 450	0	920 450	653 807	80 000	60 000	60 000	66 643
	096	OPAH - Economie d'énergie		1 445 800	0	1 445 800	1 350 800	95 000	0	0	0
	118	Révision du SCOT		343 675	0	343 675	328 164	15 511	0	0	0
	128	Plan Local d'Urbanisme Intercommunal		307 865	4 500	312 365	127 959	101 829	82 577	0	0
<b>1008</b>	Documents urbanisme communaux										
	555	Réserves Foncières		700 000	0	700 000	0	4 000	228 000	188 000	140 000
	556	Agriculture		160 000	15 000	175 000	0	55 000	40 000	40 000	0
				687 466	-1 389	686 077	156 077	530 000	0	0	0
	508	Foirail		<b>685 133</b>	<b>38 903</b>	<b>724 036</b>	<b>604 036</b>	<b>60 000</b>	<b>20 000</b>	<b>20 000</b>	<b>20 000</b>
		Voirie		685 133	38 903	724 036	604 036	60 000	20 000	20 000	20 000
<b>1015</b>	Piste d'éducation routière										
	055	Accès autoroute A 87 et RN 249		<b>21 774 767</b>	<b>814 977</b>	<b>22 589 744</b>	<b>16 727 133</b>	<b>2 532 498</b>	<b>1 110 000</b>	<b>1 110 000</b>	<b>1 110 113</b>
	079	Schéma deux roues		183 877	0	183 877	183 877	0	0	0	0
	098	Restructuration de la rue de Toulemonde		699 609	0	699 609	699 609	0	0	0	0
	119	Réfection de voirie		2 170 000	0	2 170 000	2 100 000	70 000	0	0	0
	124			532 658	0	532 658	92 545	110 000	110 000	110 113	0
522			993 967	0	993 967	940 746	53 221	0	0	0	
			17 194 656	814 977	18 009 633	12 710 356	2 299 277	1 000 000	1 000 000	1 000 000	
TOTAL			30 540 375	1 218 517	31 758 892	23 371 886	3 911 693	1 540 577	1 418 000	1 376 756	140 000

**Autorisations de Programme et Crédits de Paiement**  
**Présentation des AP individualisées**  
**Emplois**

N° AP global	N° APi	Autorisations / Programmes	Vote antérieur	Modification d'enveloppe	Montant global	Crédits de Paiement					
						Exercices antérieurs	2017	2018	2019	2020	2021
<b>1009</b>		Environnement et cadre de vie	<b>19 212 257</b>	<b>-261 805</b>	<b>18 950 452</b>	<b>13 178 604</b>	<b>1 496 848</b>	<b>1 425 000</b>	<b>1 425 000</b>	<b>1 425 000</b>	<b>0</b>
	122	Eaux pluviales	838 418	0	838 418	766 570	71 848	0	0	0	
	509	Bassin tampon Bonaparte	11 409 105	-106 228	11 302 877	8 452 877	712 500	712 500	712 500	0	
	541	Réseaux eaux pluviales	6 964 734	-155 577	6 809 157	3 959 157	712 500	712 500	712 500	0	
<b>1011</b>		Bassins tampons - Schéma directeur eaux pluviales	<b>1 265 751</b>	<b>54 585</b>	<b>1 320 336</b>	<b>926 349</b>	<b>393 987</b>	<b>0</b>	<b>0</b>	<b>0</b>	
	104	Espaces naturels et ruraux	725 587	56 000	781 587	387 600	393 987	0	0	0	
	512	Aménagement de l'Etang des Noues	540 164	-1 415	538 749	538 749	0	0	0	0	
		Gestion des espaces naturels et ruraux									
		<b>TOTAL</b>	<b>20 478 008</b>	<b>-207 220</b>	<b>20 270 788</b>	<b>14 104 953</b>	<b>1 890 835</b>	<b>1 425 000</b>	<b>1 425 000</b>	<b>1 425 000</b>	<b>0</b>

**Autorisations de Programme et Crédits de Paiement**  
**Présentation des AP individualisées**  
**Emplois**

N° AP global	N° APi	Autorisations / Programmes	Vote antérieur	Modification développe	Montant global	Crédits de Paiement					
						Exercices antérieurs	2017	2018	2019	2020	2021
<b>1001</b>		<b>Interventions sociales</b>									
		<b>Action sociale</b>	<b>41 188 074</b>	<b>-65 943</b>	<b>41 122 131</b>	<b>25 979 508</b>	<b>3 805 213</b>	<b>348 221</b>	<b>3 844 500</b>	<b>3 644 500</b>	<b>3 500 189</b>
	053	Réhabilitation des Foyers Logements	98 538	0	98 538	98 538	0	0	0	0	0
	085	Réhabilitation Cormetière	8 132 790	0	8 132 790	6 197 705	1 935 085	0	0	0	0
	093	EHPAD du Val de Moine	14 586 773	-140 000	14 446 773	14 318 963	127 810	0	0	0	0
	101	Réhabilitation de la Girardière	4 850 103	0	4 850 103	3 648 839	1 182 543	18 721	0	0	0
	102	Réhabilitation du Bosquet	10 219 645	0	10 219 645	98 456	421 000	200 000	3 100 000	2 900 000	3 500 189
	107	Reconstruction Kléidoscope	813 322	0	813 322	808 786	4 536	0	0	0	0
	108	Accueil de Jour - Magnolias	375 728	0	375 728	375 309	419	0	0	0	0
	127	Résidence Grande Fontaine - Le MSE	1 500 000	74 320	1 574 320	0	89 320	85 000	700 000	700 000	0
532	Centres Sociaux	593 567	-263	593 304	421 304	43 000	43 000	43 000	43 000	0	
540	Acquisition matériels RAM	17 608	0	17 608	11 608	1 500	1 500	1 500	1 500	0	
		<b>TOTAL</b>	<b>41 188 074</b>	<b>-65 943</b>	<b>41 122 131</b>	<b>25 979 508</b>	<b>3 805 213</b>	<b>348 221</b>	<b>3 844 500</b>	<b>3 644 500</b>	<b>3 500 189</b>

**Autorisations de Programme et Crédits de Paiement**  
**Présentation des AP individualisées**  
**Emplois**

N° AP global	N° APi	Autorisations / Programmes	Vote antérieur	Modification développe	Montant global	Crédits de Paiement					
						Exercices antérieurs	2017	2018	2019	2020	2021
<b>1013</b>	<b>Tourisme / Sport / Culture</b>										
	028	<b>Equipements sportifs communaux</b>	<b>30 794 950</b>	<b>10 536 903</b>	<b>41 331 853</b>	<b>29 640 842</b>	<b>955 840</b>	<b>932 975</b>	<b>4 190 923</b>	<b>5 611 273</b>	<b>0</b>
		Pôle sportif 2ème tranche	23 762 696	0	23 762 696	23 762 696	0	0	0	0	0
	099	Etudes - Centre de formation de Tennis de Table	51 407	0	51 407	51 407	0	0	0	0	0
	100	Centre de formation Tennis de Table	2 040 182	0	2 040 182	2 034 739	5 443	0	0	0	0
	113	Reconstruction des classes vertes de Ribou	724 080	0	724 080	504 155	219 925	0	0	0	0
	115	Etudes - Nouvelle salle de basket	59 890	0	59 890	19 890	40 000	0	0	0	0
	125	Réhabilitation Glisséo	525 870	70 000	595 870	280 054	315 816	0	0	0	0
	145	Espace aquatique Lys-Haut-Layon	0	10 477 827	10 477 827	0	162 656	792 975	4 050 923	5 471 273	0
	518	Golf (drainage, réfection, aménagement et	1 808 949	-9 040	1 799 909	1 487 909	132 000	60 000	60 000	60 000	0
	519	CISPA (réfection intérieure et renouvellement du	389 390	-512	388 878	308 878	20 000	20 000	20 000	20 000	0
	520	Glisséo renouvellement matériels sportifs, éducatifs	831 848	-41	831 807	711 807	30 000	30 000	30 000	30 000	0
	538	Meilleure matériel	600 638	-1 331	599 307	479 307	30 000	30 000	30 000	30 000	0
	<b>1014</b>	<b>Equipements culturels communaux</b>									
030		Espace St Louis 2ème tranche	25 016 586	0	25 016 586	25 015 063	1 523	0	0	0	0
116		Nouveaux locaux TRPL	593 078	0	593 078	583 588	9 490	0	0	0	0
521		Acquisition de matériels et oeuvres ENMDAD	705 235	-234	705 001	666 001	9 000	10 000	10 000	10 000	0
550		Jardin de Verre	97 445	-12	97 433	59 945	14 988	7 500	7 500	7 500	0
551		Acquisition d'oeuvres et de matériel culturels	1 741 174	50 791	1 791 965	1 300 185	161 800	110 000	110 000	110 000	0
<b>TOTAL</b>			<b>58 948 468</b>	<b>10 587 448</b>	<b>69 535 916</b>	<b>57 265 604</b>	<b>1 152 641</b>	<b>1 060 475</b>	<b>4 318 423</b>	<b>5 738 773</b>	<b>0</b>

**Autorisations de Programme et Crédits de Paiement**  
**Présentation des AP individualisées**  
**Emplois**

N° AP global	N° APi	Autorisations / Programmes	Vote antérieur	Modification développée	Montant global	Crédits de Paiement					
						Exercices antérieurs	2017	2018	2019	2020	2021
1004	037	Formation supérieure et professionnelle Enseignement supérieur et professionnel Extension du campus du Choletais	1 446 261	-555	1 445 706	1 445 706	0	0	0	0	0
			1 446 261	-555	1 445 706	1 445 706	0	0	0	0	0
TOTAL			1 446 261	-555	1 445 706	1 445 706	0	0	0	0	0

**Autorisations de Programme et Crédits de Paiement**  
**Présentation des AP individualisées**  
**Emplois**

N° AP global	N° APi	Autorisations / Programmes	Vote antérieur	Modification développe	Montant global	Crédits de Paiement					
						Exercices antérieurs	2017	2018	2019	2020	2021
<b>1016</b>		<b>Gestion et promotion générale de la communauté</b>	<b>19 854 715</b>	<b>-14 504</b>	<b>19 740 211</b>	<b>14 040 389</b>	<b>2 581 762</b>	<b>1 776 137</b>	<b>721 923</b>	<b>620 000</b>	<b>0</b>
	034	Administration générale	2 078 073	0	2 078 073	2 078 073	0	0	0	0	0
	035	Locaux communautaires	626 796	0	626 796	347 307	177 566	50 000	51 923	0	0
	090	Modernisation des logiciels	780 862	-15 000	765 862	260 594	327 131	178 137	0	0	0
	120	Accessibilité des bâtiments communautaires	1 300 000	0	1 300 000	880 190	419 810	0	0	0	0
	523	Parc des Expositions La Meillerate	9 538 982	-130 548	9 408 434	6 505 286	965 168	1 248 000	370 000	320 000	0
	524	Entretien des bâtiments et équipements	3 442 113	-53 189	3 388 924	2 335 703	393 221	220 000	220 000	220 000	0
	525	Acquisition de matériels et de logiciels	678 805	62 542	741 347	544 957	106 390	30 000	30 000	30 000	0
	534	Acquisition de matériels et de mobiliers	895 566	21 691	917 257	574 781	192 476	50 000	50 000	50 000	0
	543	Locaux communautaires entretien	504 060	0	504 060	504 060	0	0	0	0	0
544	Achat petit matériel communication	9 458	0	9 458	9 458	0	0	0	0	0	
		TOTAL	19 854 715	-14 504	19 740 211	14 040 389	2 581 762	1 776 137	721 923	620 000	0
		TOTAL Général	172 455 901	11 417 743	183 873 644	136 208 026	13 342 144	6 150 410	11 727 946	12 805 029	3 640 189



**Autorisations de Programme et Crédits de Paiement**  
**Présentation des AP individualisées**  
**Ressources**

N° AP global	N° APi	Autorisations / Programmes	Vote antérieur	Modification d'enveloppe	Montant global	Evaluation des ressources						
						Union Européenne	Etat	Région	Département	Groupements communes	Autres financeurs	
1009		Environnement et cadre de vie										
	122	Eaux pluviales	375 731	0	375 731	0	107 901	176 707	3 329	0	87 794	
		Bassin tampon Bonaparte	0	0	0	0	0	0	0	0	0	
	509	Réseaux eaux pluviales	307 841	0	307 841	0	40 011	176 707	3 329	0	87 794	
1010	541	Bassins tampons - Schéma directeur eaux pluviales	67 890	0	67 890	0	67 890	0	0	0	0	
		Collecte et traitement des déchets	0	0	0	0	0	0	0	0	0	
		Espaces naturels et ruraux	52 026	0	52 026	0	0	25 116	0	0	26 910	
1011	104	Aménagement de l'Etang des Noues	0	0	0	0	0	0	0	0	0	
	512	Gestion des espaces naturels et ruraux	52 026	0	52 026	0	0	25 116	0	0	26 910	
1020		Développement durable	0	0	0	0	0	0	0	0	0	
TOTAL			427 757	0	427 757	0	107 901	201 823	3 329	0	114 704	



**Autorisations de Programme et Crédits de Paiement**  
**Présentation des AP individualisées**  
**Ressources**

N° AP global	N° APi	Autorisations / Programmes	Vote antérieur	Modification d'enveloppe	Montant global	Evaluation des ressources						
						Union Européenne	Etat	Région	Département	Groupements communes	Autres financeurs	
<b>1001</b>		<b>Interventions sociales</b>										
	053	<b>Action sociale</b>	<b>6 347 760</b>	<b>0</b>	<b>6 347 760</b>	<b>0</b>	<b>245 199</b>	<b>5 728 550</b>	<b>270 000</b>	<b>0</b>	<b>104 011</b>	
		Réhabilitation des Foyers Logements	0	0	0	0	0	0	0	0	0	
	085	Réhabilitation Cormetière	2 148 550	0	2 148 550	0	0	1 878 550	270 000	0	0	
	093	EHPAD du Val de Moine	3 612 075	0	3 612 075	0	0	3 550 000	0	0	62 075	
	101	Réhabilitation de la Girardière	422 903	0	422 903	0	122 903	300 000	0	0	0	
	102	Réhabilitation du Bosquet	0	0	0	0	0	0	0	0	0	
	107	Reconstruction Kliédoscope	122 296	0	122 296	0	122 296	0	0	0	0	
	108	Accueil de Jour - Magnolias	40 000	0	40 000	0	0	0	0	0	40 000	
	127	Résidence Grande Fontaine - Le MSE	0	0	0	0	0	0	0	0	0	
532	Centres Sociaux	0	0	0	0	0	0	0	0	0		
540	Acquisition matériels RAM	1 936	0	1 936	0	0	0	0	0	1 936		
	<b>TOTAL</b>		<b>6 347 760</b>	<b>0</b>	<b>6 347 760</b>	<b>0</b>	<b>245 199</b>	<b>5 728 550</b>	<b>270 000</b>	<b>0</b>	<b>104 011</b>	

**Autorisations de Programme et Crédits de Paiement**  
**Présentation des AP individualisées**  
**Ressources**

N° AP global	N° APi	Autorisations / Programmes	Vote antérieur	Modification développe	Montant global	Evaluation des ressources					
						Union Européenne	Etat	Région	Département	Groupements communes	Autres financeurs
1012		Tourisme	0	0	0	0	0	0	0	0	0
		<b>Equipements sportifs communautaires</b>	<b>5 403 505</b>	<b>0</b>	<b>5 403 505</b>	<b>0</b>	<b>710 270</b>	<b>4 243 235</b>	<b>0</b>	<b>450 000</b>	<b>0</b>
	028	Pôle sportif 2ème tranche	4 847 235	0	4 847 235	0	304 000	4 243 235	0	300 000	0
	099	Etudes - Centre de formation de Tennis de Table	0	0	0	0	0	0	0	0	0
	100	Centre de formation Tennis de Table	350 000	0	350 000	0	200 000	0	150 000	0	
	113	Reconstruction des classes vertes de Ribou	0	0	0	0	0	0	0	0	0
	115	Etudes - Nouvelle salle de basket	0	0	0	0	0	0	0	0	0
	125	Réhabilitation Glisséo	0	0	0	0	0	0	0	0	0
	145	Espace aqualudique Lys-Haut-Layon	0	0	0	0	0	0	0	0	0
	518	Golf (drainage, réfection, aménagement et	206 270	0	206 270	0	206 270	0	0	0	0
	519	CISPA (réfection intérieure et renouvellement du	0	0	0	0	0	0	0	0	0
	520	Glisséo renouvellement matériels sportifs, éducatifs	0	0	0	0	0	0	0	0	0
	1014	538	Meillerie matériel	0	0	0	0	0	0	0	0
		<b>Equipements culturels communautaires</b>	<b>9 870 912</b>	<b>0</b>	<b>9 870 912</b>	<b>1 835 015</b>	<b>2 042 787</b>	<b>4 965 452</b>	<b>903 244</b>	<b>0</b>	<b>124 414</b>
030		Espace St Louis 2ème tranche	9 790 045	0	9 790 045	1 835 015	2 000 000	4 930 616	900 000	0	124 414
116		Nouveaux locaux TRPL	0	0	0	0	0	0	0	0	0
521		Acquisition de matériels et oeuvres ENMADAD	0	0	0	0	0	0	0	0	0
550	Jardin de Verre	0	0	0	0	0	0	0	0	0	
	551	Acquisition d'oeuvres et de matériel culturels	80 867	0	80 867	0	42 787	34 836	3 244	0	0
		<b>TOTAL</b>	<b>15 274 417</b>	<b>0</b>	<b>15 274 417</b>	<b>1 835 015</b>	<b>2 753 057</b>	<b>9 208 687</b>	<b>1 353 244</b>	<b>0</b>	<b>124 414</b>

**Autorisations de Programme et Crédits de Paiement**  
**Présentation des AP individualisées**  
**Ressources**

N° AP global	N° APi	Autorisations / Programmes	Vote antérieur	Modification développée	Montant global	Evaluation des ressources					
						Union Européenne	Etat	Région	Département	Groupements communes	Autres financeurs
<b>1004</b>	037	Formation supérieure et professionnelle Enseignement supérieur et professionnel Extension du campus du Choletais	<b>483 571</b> 483 571	<b>0</b> 0	<b>483 571</b> 483 571	<b>0</b> 0	<b>0</b> 0	<b>355 000</b> 355 000	<b>128 571</b> 128 571	<b>0</b> 0	<b>0</b> 0
	TOTAL		483 571	0	483 571	0	0	355 000	128 571	0	0

**Autorisations de Programme et Crédits de Paiement**  
**Présentation des AP individualisées**  
**Ressources**

N° AP global	N° APi	Autorisations / Programmes	Vote antérieur	Modification développée	Montant global	Evaluation des ressources						
						Union Européenne	Etat	Région	Département	Groupements communes	Autres financeurs	
1016		Gestion et promotion générale de la communauté										
		<b>Administration générale</b>	<b>173 630</b>	<b>0</b>	<b>173 630</b>	<b>0</b>	<b>147 281</b>	<b>0</b>	<b>9 500</b>	<b>0</b>	<b>16 849</b>	
	034	Locaux communaux	0	0	0	0	0	0	0	0	0	
	035	Modernisation des logiciels	0	0	0	0	0	0	0	0	0	
	090	Accessibilité des bâtiments communaux	0	0	0	0	0	0	0	0	0	
	120	Parc des Expositions La Meillerie	117 500	0	117 500	0	117 500	0	0	0	0	
	523	Entretien des bâtiments et équipements	43 451	0	43 451	0	29 781	0	0	0	13 670	
	524	Acquisition de matériels et de logiciels	3 179	0	3 179	0	0	0	0	0	3 179	
	525	Acquisition de matériels et de mobiliers	0	0	0	0	0	0	0	0	0	
	534	Acquisition de véhicules	9 500	0	9 500	0	0	0	9 500	0	0	
543	Locaux communaux entretien	0	0	0	0	0	0	0	0	0		
544	Achat petit matériel communication	0	0	0	0	0	0	0	0	0		
		<b>TOTAL</b>	<b>173 630</b>	<b>0</b>	<b>173 630</b>	<b>0</b>	<b>147 281</b>	<b>0</b>	<b>9 500</b>	<b>0</b>	<b>16 849</b>	
		<b>TOTAL Général</b>	<b>23 225 575</b>	<b>0</b>	<b>23 225 575</b>	<b>1 835 015</b>	<b>3 301 460</b>	<b>15 607 292</b>	<b>1 835 974</b>	<b>0</b>	<b>645 834</b>	

**Autorisations de Programme et Crédits de Paiement**  
**Présentation des AP individualisées**  
**Emplois**

N° AP global	N° APi	Autorisations / Programmes	Vote antérieur	Modification développée	Montant global	Crédits de Paiement					
						Exercices antérieurs	2017	2018	2019	2020	2021
1002	006	Développement du tissu économique Ateliers relais Nouvel atelier relais	3 470 386	-355 608	3 114 778	1 730 832	1 383 946	0	0	0	0
			2 904 812	-355 608	2 549 204	1 165 258	1 383 946	0	0	0	0
			565 574	0	565 574	565 574	0	0	0	0	0
		TOTAL	3 470 386	-355 608	3 114 778	1 730 832	1 383 946	0	0	0	0
		TOTAL Général	3 470 386	-355 608	3 114 778	1 730 832	1 383 946	0	0	0	0

**Autorisations de Programme et Crédits de Paiement**  
**Présentation des AP individualisées**  
**Ressources**

N° AP global	N° APi	Autorisations / Programmes	Vote antérieur	Modification developpe	Montant global	Evaluation des ressources						
						Union Européenne	Etat	Région	Département	Groupements communes	Autres financeurs	
1002	006	Développement du tissu économique Ateliers relais Nouvel atelier relais	72 934	0	72 934	0	0	28 393	44 541	0	0	
			0	0	0	0	0	0	0	0	0	
			72 934	0	72 934	0	0	28 393	44 541	0	0	
		TOTAL	72 934	0	72 934	0	0	28 393	44 541	0	0	
		TOTAL Général	72 934	0	72 934	0	0	28 393	44 541	0	0	

**Autorisations de Programme et Crédits de Paiement**  
**Présentation des AP individualisées**  
**Emplois**

N° AP global	N° API	Autorisations / Programmes	Vote antérieur	Modification développée	Montant global	Crédits de Paiement					
						Exercices antérieurs	2017	2018	2019	2020	2021
1003	503	Développement du tissu économique	4 202 100	-144 362	4 057 738	501 372	3 056 366	500 000	0	0	0
		Pépinières	4 202 100	-144 362	4 057 738	501 372	3 056 366	500 000	0	0	0
		TOTAL	4 202 100	-144 362	4 057 738	501 372	3 056 366	500 000	0	0	0
		TOTAL Général	4 202 100	-144 362	4 057 738	501 372	3 056 366	500 000	0	0	0

**Autorisations de Programme et Crédits de Paiement**  
**Présentation des AP individualisées**  
**Ressources**

N° AP global	N° APi	Autorisations / Programmes	Vote antérieur	Modification développe	Montant global	Evaluation des ressources						
						Union Européenne	Etat	Région	Département	Groupements communes	Autres financeurs	
1003	503	Développement du tissu économique	43 600	0	43 600	0	0	0	43 600	0	0	
		Pépinières	43 600	0	43 600	0	0	0	43 600	0	0	
		TOTAL	43 600	0	43 600	0	0	0	43 600	0	0	
		TOTAL Général	43 600	0	43 600	0	0	0	43 600	0	0	



**Autorisations de Programme et Crédits de Paiement**  
**Présentation des AP individualisées**  
**Emplois**

N° AP global	N° Api	Autorisations / Programmes	Vote antérieur	Modification developpe	Montant global	Crédits de Paiement					
						Exercices antérieurs	2017	2018	2019	2020	2021
<b>1017</b>		<b>Développement du tissu économique</b>									
		<b>Zones</b>	<b>61 593 444</b>	<b>-1 148 672</b>	<b>60 444 772</b>	<b>47 326 516</b>	<b>3 054 077</b>	<b>2 949 000</b>	<b>3 459 212</b>	<b>3 655 967</b>	<b>0</b>
	007	Zone de la Bergerie V - La Séguinière	1 736 094	-27 103	1 708 991	1 449 991	60 000	199 000	0	0	0
	008	Zone de la Bergerie VI - La Séguinière	91 000	259 000	350 000	0	350 000	0	0	0	0
	009	Zone du Cormier IV - Cholet	8 000 652	-9 904	7 990 748	7 540 748	40 000	150 000	260 000	0	0
	010	Zone du Cormier V - Cholet	707 240	0	707 240	107 240	0	200 000	200 000	200 000	0
	011	Zone de l'Ecuyère - Cholet	22 929 528	-228 043	22 701 485	21 691 485	260 000	250 000	250 000	250 000	0
	012	Zone de la Ménardière - La Séguinière	1 173 203	-1 000	1 172 203	1 167 203	5 000	0	0	0	0
	013	ZI La Colindrie I - Trémentines	171 251	0	171 251	171 251	0	0	0	0	0
	014	Zone du Cormier I, II, III - Cholet	1 451 941	-5 939	1 446 002	1 436 002	10 000	0	0	0	0
	015	Zone de La Touche - Cholet	111 720	0	111 720	111 720	0	0	0	0	0
	057	Zone du Parc - St Christophe	2 185 022	-19 593	2 165 429	2 148 929	16 500	0	0	0	0
	058	ZI Nord - Cholet	1 777 945	0	1 777 945	1 757 945	20 000	0	0	0	0
	059	Zone de la Croisée - La Tessoualle	724 091	-6 000	718 091	18 091	788	500 000	199 212	0	0
	060	Zone de La Cortrie - May-sur-Evre	746 406	-8 000	738 406	627 506	10 900	50 000	50 000	0	0
	061	Zone de Champ Blanc - Mazières en Mauges	896 447	-2 000	894 447	739 447	5 000	0	50 000	100 000	0
	062	Zone des Grands Bois - La Séguinière	809 189	-100 000	709 189	309 189	200 000	100 000	100 000	0	0
	063	Zone du Chêne Rond - Le Puy-Saint-Bonnet	825 720	-4 757	820 963	665 963	5 000	50 000	100 000	0	0
	064	Zone du Chapellet - Vezins	130 866	-973	129 893	129 893	0	0	0	0	0
	065	Zone des Paganannes - Cholet	270 194	-9 752	260 442	233 442	27 000	0	0	0	0
	066	Zone de La Lande - Toutlemonde	188 304	0	188 304	178 304	10 000	0	0	0	0
	067	Zones de la Bergerie I à IV et Est - La Séguinière	148 500	0	148 500	148 500	0	0	0	0	0
	068	Zone de La Pelrière - La Romagne	565 036	-4 630	560 406	495 406	5 000	0	0	60 000	0
	069	Zone du Carteron - Cholet	368 828	0	368 828	268 828	0	0	100 000	0	0
	070	Zone de Montevi - La Tessoualle	125 000	0	125 000	124 900	100	0	0	0	0
	071	Zone de Grand Village - Trémentines	615 355	-10 630	604 725	589 725	15 000	0	0	0	0
	072	Zone de La Caille - Nuaille	192 688	0	192 688	192 688	0	0	0	0	0
	073	Autres zones - dépenses urgentes	33 341	-10 000	23 341	13 341	10 000	0	0	0	0
	088	Plateforme bi modale St Christophe	0	0	0	0	0	0	0	0	0
	089	Zone de l'Apprentière - Mazières	1 865 735	-5 167	1 860 568	660 568	800 000	250 000	150 000	0	0
	092	Autres zones	0	0	0	0	0	0	0	0	0
	105	Zone future	523 633	-426 844	96 789	0	96 789	0	0	0	0
	123	Zone de Clénay	6 986 717	-84 726	6 901 991	56 024	600 000	1 200 000	2 000 000	3 045 967	0

**Autorisations de Programme et Crédits de Paiement**  
**Présentation des AP individualisées**  
**Emplois**

N° AP global	N° APi	Autorisations / Programmes	Vote antérieur	Modification d'enveloppe	Montant global	Exercices antérieurs	Crédits de Paiement				
							2017	2018	2019	2020	2021
126		Zone de la Croix de Pierre - Bégnolles en Mauuges	80 910	-73 910	7 000	0	7 000	0	0	0	0
129		Zone La Fromentinière - Maulévrier	5 000	20 000	25 000	0	25 000	0	0	0	0
130		Zone St. Joseph - Maulévrier	5 000	0	5 000	0	5 000	0	0	0	0
131		Zone Becquetterie - Maulévrier	5 000	0	5 000	0	5 000	0	0	0	0
132		Zone du Pré Avrin - Maulévrier	5 000	0	5 000	0	5 000	0	0	0	0
133		Zone La Chartre Bouchère - Yzernay	5 000	0	5 000	0	5 000	0	0	0	0
134		Zone La Loge - Les Cerqueux	5 000	0	5 000	0	5 000	0	0	0	0
135		Zone La Promenade - La Plaine	5 000	0	5 000	0	5 000	0	0	0	0
136		Zone Les Douets Jaunes - Somloire	5 000	155 000	160 000	0	160 000	0	0	0	0
137		Zone Les Fresnales - Corron	5 000	0	5 000	0	5 000	0	0	0	0
138		Zone L'Evêché - Corron	5 000	0	5 000	0	5 000	0	0	0	0
139		Zone Chantelevent - Corron	5 000	245 000	250 000	0	250 000	0	0	0	0
140		Zone Actiparc - Lys Haut Layon	5 000	0	5 000	0	5 000	0	0	0	0
141		Zone Champ du Moulin - Lys Haut Layon	5 000	0	5 000	0	5 000	0	0	0	0
142		Zone des Courtils - Lys Haut Layon	5 000	0	5 000	0	5 000	0	0	0	0
143		Zone Actiparc - Montilliers	5 000	0	5 000	0	5 000	0	0	0	0
144		Zone Les Coutures - Lys Haut Layon	5 000	0	5 000	0	5 000	0	0	0	0
504		Charges communes de gestion	5 080 888	-788 701	4 292 187	4 292 187	0	0	0	0	0
		TOTAL	61 593 444	-1 148 672	60 444 772	47 326 516	3 054 077	2 949 000	3 459 212	3 656 967	0
		TOTAL Général	61 593 444	-1 148 672	60 444 772	47 326 516	3 054 077	2 949 000	3 459 212	3 656 967	0



**Autorisations de Programme et Crédits de Paiement**  
**Présentation des AP individualisées**  
**Ressources**

N° AP global	N° AP1	Autorisations / Programmes	Vote antérieur	Modification d'enveloppe	Montant global	Evaluation des ressources						
						Union Européenne	Etat	Région	Département	Groupements communaux	Autres financeurs	
126		Zone de la Croix de Pierre - Bégrolles en Mauges	0	0	0	0	0	0	0	0	0	0
129		Zone La Fromentinière - Maulévrier	0	0	0	0	0	0	0	0	0	0
130		Zone St Joseph - Maulévrier	0	0	0	0	0	0	0	0	0	0
131		Zone Becquetterie - Maulévrier	0	0	0	0	0	0	0	0	0	0
132		Zone du Pré Avrin - Maulévrier	0	0	0	0	0	0	0	0	0	0
133		Zone La Chartre Bouchère - Yzernay	0	0	0	0	0	0	0	0	0	0
134		Zone La Loge - Les Cerqueux	0	0	0	0	0	0	0	0	0	0
135		Zone La Promenade - La Plaine	0	0	0	0	0	0	0	0	0	0
136		Zone Les Douets Jaunes - Somloire	0	0	0	0	0	0	0	0	0	0
137		Zone Les Fresnales - Coron	0	0	0	0	0	0	0	0	0	0
138		Zone L'Evéché - Coron	0	0	0	0	0	0	0	0	0	0
139		Zone Chantlevent - Coron	0	0	0	0	0	0	0	0	0	0
140		Zone Actiparc - Lys Haut Layon	0	0	0	0	0	0	0	0	0	0
141		Zone Champ du Moulin - Lys Haut Layon	0	0	0	0	0	0	0	0	0	0
142		Zone des Courtils - Lys Haut Layon	0	0	0	0	0	0	0	0	0	0
143		Zone Actiparc - Montilliers	0	0	0	0	0	0	0	0	0	0
144		Zone Les Coutures - Lys Haut Layon	0	0	0	0	0	0	0	0	0	0
504		Charges communes de gestion	7 757	0	7 757	0	0	0	0	0	0	7 757
		TOTAL	5 891 838	0	5 891 838	0	0	3 569 784	2 154 154	0	0	167 900
		TOTAL Général	5 891 838	0	5 891 838	0	0	3 569 784	2 154 154	0	0	167 900

**Autorisations de Programme et Crédits de Paiement**  
**Présentation des AP individualisées**  
**Emplois**

N° AP global	N° APi	Autorisations / Programmes	Vote antérieur	Modification développée	Montant global	Crédits de Paiement						
						Exercices antérieurs	2017	2018	2019	2020	2021	
<b>1010</b>		<b>Environnement et cadre de vie</b>										
		<b>Collecte et traitement des déchets</b>	<b>27 092 718</b>	<b>1 262 934</b>	<b>28 355 652</b>	<b>6 425 315</b>	<b>11 566 448</b>	<b>5 128 364</b>	<b>4 544 525</b>	<b>691 000</b>	<b>0</b>	
	023	Déchetteries	6 120 129	0	6 120 129	1 048 540	654 000	2 015 364	2 402 225	0	0	
	109	Locaux gestion des déchets	11 785 026	1 625 715	13 410 741	304 858	9 858 583	2 000 000	1 247 300	0	0	
	111	Mise en place de la tarification incitative	0	0	0	0	0	0	0	0	0	
	510	Véhicules (acquisition, équipements, réparation)	5 913 205	-259 757	5 653 448	3 360 997	422 451	798 000	572 000	500 000	0	
	511	Colonnes, bacs et composteurs	3 242 263	-102 024	3 140 239	1 699 825	630 414	300 000	320 000	190 000	0	
	549	Acquisition de mobilier	32 095	-1 000	31 095	11 095	1 000	15 000	3 000	1 000	0	
		TOTAL		27 092 718	1 262 934	28 355 652	6 425 315	11 566 448	5 128 364	4 544 525	691 000	0
		TOTAL Général		27 092 718	1 262 934	28 355 652	6 425 315	11 566 448	5 128 364	4 544 525	691 000	0

**Autorisations de Programme et Crédits de Paiement**  
**Présentation des AP individualisées**  
**Ressources**

N° AP global	N° APi	Autorisations / Programmes	Vote antérieur	Modification développée	Montant global	Evaluation des ressources								
						Union Européenne	Etat	Région	Département	Groupements communes	Autres financeurs			
1010		Environnement et cadre de vie												
	023	<b>Collecte et traitement des déchets</b>	<b>621 885</b>	<b>0</b>	<b>621 885</b>	<b>0</b>	<b>563 942</b>	<b>0</b>	<b>28 940</b>	<b>0</b>	<b>29 003</b>			
		Déchetteries	590 893	0	590 893	0	557 590	0	13 350	0	19 953			
	109	Locaux gestion des déchets	0	0	0	0	0	0	0	0	0			
	111	Mise en place de la tarification incitative	0	0	0	0	0	0	0	0	0			
	510	Véhicules (acquisition, équipements, réparation)	6 352	0	6 352	0	6 352	0	0	0	0			
511	Colonnes, bacs et composteurs	24 640	0	24 640	0	0	0	15 590	0	9 050				
549	Acquisition de mobilier	0	0	0	0	0	0	0	0	0				
		TOTAL	621 885	0	621 885	0	563 942	0	28 940	0	29 003			
		TOTAL Général	621 885	0	621 885	0	563 942	0	28 940	0	29 003			

**Autorisations de Programme et Crédits de Paiement**  
**Présentation des AP individualisées**  
**Emplois**

N° AP global	N° APi	Autorisations / Programmes	Vote antérieur	Modification développée	Montant global	Crédits de Paiement					
						Exercices antérieurs	2017	2018	2019	2020	2021
<b>1018</b>		<b>Environnement et cadre de vie</b>									
		<b>Eau potable</b>	<b>43 429 308</b>	<b>-710 477</b>	<b>42 718 831</b>	<b>30 993 816</b>	<b>2 555 016</b>	<b>1 885 249</b>	<b>3 447 643</b>	<b>3 837 107</b>	<b>0</b>
	039	Barrages	1 192 533	0	1 192 533	558 013	103 990	0	200 000	330 530	0
	041	Gestion de la ressource en eau potable	2 277 495	12 051	2 289 546	1 699 107	210 439	300 000	80 000	0	0
	042	Modernisation des usines d'eau	23 265 724	0	23 265 724	20 302 030	1 381 676	211 600	595 000	775 418	0
	056	Réservoirs	5 327 640	-350 000	4 977 640	1 121 278	58 911	413 649	1 612 643	1 771 159	0
110	Acquisition Mobilier	0	0	0	0	0	0	0	0	0	
526	Réseaux	11 365 916	-372 528	10 993 388	7 313 388	800 000	960 000	960 000	960 000	0	
		TOTAL	43 429 308	-710 477	42 718 831	30 993 816	2 555 016	1 885 249	3 447 643	3 837 107	0
		TOTAL Général	43 429 308	-710 477	42 718 831	30 993 816	2 555 016	1 885 249	3 447 643	3 837 107	0

**Autorisations de Programme et Crédits de Paiement**  
**Présentation des AP individualisées**  
**Ressources**

N° AP global	N° APi	Autorisations / Programmes	Vote antérieur	Modification d'enveloppe	Montant global	Evaluation des ressources									
						Union Européenne	Etat	Région	Département	Groupements communes	Autres financeurs				
1018		Environnement et cadre de vie													
		<b>Eau potable</b>	<b>3 341 822</b>	<b>0</b>	<b>3 341 822</b>	<b>0</b>	<b>95 000</b>	<b>1 39 693</b>	<b>868 122</b>	<b>0</b>	<b>2 239 007</b>				
	039	Barrages	0	0	0	0	0	0	0	0	0				
	041	Gestion de la ressource en eau potable	855 285	0	855 285	0	0	90 394	211 696	0	553 195				
	042	Modernisation des usines d'eau	2 342 238	0	2 342 238	0	0	0	656 426	0	1 685 812				
	056	Réservoirs	0	0	0	0	0	0	0	0	0				
110	Acquisition Mobilier	0	0	0	0	0	0	0	0	0					
526	Réseaux	144 299	0	144 299	0	95 000	49 299	0	0	0					
		<b>TOTAL</b>	<b>3 341 822</b>	<b>0</b>	<b>3 341 822</b>	<b>0</b>	<b>95 000</b>	<b>1 39 693</b>	<b>868 122</b>	<b>0</b>	<b>2 239 007</b>				
		<b>TOTAL Général</b>	<b>3 341 822</b>	<b>0</b>	<b>3 341 822</b>	<b>0</b>	<b>95 000</b>	<b>1 39 693</b>	<b>868 122</b>	<b>0</b>	<b>2 239 007</b>				



**Autorisations de Programme et Crédits de Paiement**  
**Présentation des AP individualisées**  
**Emplois**

N° AP global	N° APi	Autorisations / Programmes	Vote antérieur	Modification développée	Montant global	Crédits de Paiement					
						Exercices antérieurs	2017	2018	2019	2020	2021
1019		<b>Environnement et cadre de vie</b>									
		<b>Assainissement</b>	<b>46 994 752</b>	<b>55 857</b>	<b>47 050 609</b>	<b>38 349 019</b>	<b>2 785 590</b>	<b>2 045 000</b>	<b>2 475 000</b>	<b>1 396 000</b>	<b>0</b>
	043	Stations d'épuration	22 605 529	97 113	22 702 642	21 947 214	505 428	200 000	50 000	0	0
	121	STEP 5 Ponts Cogénération	1 621 490	0	1 621 490	37 490	43 000	470 000	1 050 000	21 000	0
	528	Réseaux réhabilitation	16 168 280	-120 466	16 047 814	10 995 652	1 752 162	1 100 000	1 100 000	1 100 000	0
	529	Réseaux créations	4 275 228	-43 256	4 231 972	3 631 972	150 000	150 000	150 000	150 000	0
	530	Branchements, réparations	2 090 466	-17 388	2 073 078	1 673 078	100 000	100 000	100 000	100 000	0
	539	Acquisition de matériels	93 759	14 014	107 773	42 773	65 000	0	0	0	0
	554	Travaux STEP et PR	140 000	125 840	265 840	20 840	170 000	25 000	25 000	25 000	0
			TOTAL	46 994 752	55 857	47 050 609	38 349 019	2 785 590	2 045 000	2 475 000	1 396 000
		TOTAL Général	46 994 752	55 857	47 050 609	38 349 019	2 785 590	2 045 000	2 475 000	1 396 000	0

**Autorisations de Programme et Crédits de Paiement**  
**Présentation des AP individualisées**  
**Ressources**

N° AP global	N° APi	Autorisations / Programmes	Vote antérieur	Modification développe	Montant global	Evaluation des ressources									
						Union Européenne	Etat	Région	Département	Groupements communes	Autres financeurs				
<b>1019</b>		<b>Environnement et cadre de vie</b>													
		<b>Assainissement</b>	<b>9 103 635</b>	<b>0</b>	<b>9 103 635</b>	<b>0</b>	<b>631 593</b>	<b>72 865</b>	<b>2 790 740</b>	<b>0</b>	<b>5 608 437</b>				
	043	Stations dépuraton	7 712 140	0	7 712 140	0	0	12 000	2 613 574	0	5 086 566				
	121	STEP 5 Ports Cogénération	15 000	0	15 000	0	0	0	0	0	15 000				
	528	Réseaux réhabilitation	1 376 495	0	1 376 495	0	631 593	60 865	177 166	0	506 871				
	529	Réseaux créations	0	0	0	0	0	0	0	0	0				
	530	Branchements, réparations	0	0	0	0	0	0	0	0	0				
	539	Acquisition de matériels	0	0	0	0	0	0	0	0	0				
	554	Travaux STEP et PR	0	0	0	0	0	0	0	0	0				
		<b>TOTAL</b>		<b>9 103 635</b>	<b>0</b>	<b>9 103 635</b>	<b>0</b>	<b>631 593</b>	<b>72 865</b>	<b>2 790 740</b>	<b>0</b>	<b>5 608 437</b>			
	<b>TOTAL Général</b>		<b>9 103 635</b>	<b>0</b>	<b>9 103 635</b>	<b>0</b>	<b>631 593</b>	<b>72 865</b>	<b>2 790 740</b>	<b>0</b>	<b>5 608 437</b>				

**ACTION GERONTOLOGIQUE**  
**Subventions 2017**  
**Budget Supplémentaire**

BENEFICIAIRE	MONTANT			OBSERVATION
	FONCTIONNEMENT	EXCEPTIONNEL	INVESTISSEMENT	
<i>Association</i>				
Instance Gérontologique de l'Agglomération Choletaise (IGAC)	19 404 €			Subvention de fonctionnement complémentaire, suite aux études d'impacts liées à l'élargissement du territoire.
<b>Sous-total</b>	<b>19 404 €</b>			
<b>TOTAL</b>		<b>19 404 €</b>		

**AGRICULTURE**  
**Subventions 2017**  
**Budget Supplémentaire**

BENEFICIAIRE	MONTANT			OBSERVATION
	FONCTIONNEMENT	EXCEPTIONNEL	INVESTISSEMENT	
<i>Association</i>				
Les Moiz' Men Fou		2 000 €		Subvention exceptionnelle complémentaire au titre de l'organisation d'une manifestation agricole d'envergure, sur présentation de justificatifs et du récépissé de déclaration de création de l'association.
<b>Sous-total</b>		<b>2 000 €</b>		
<b>TOTAL</b>		<b>2 000 €</b>		

**AMENAGEMENT DE L'ESPACE**  
**Subventions 2017**  
**Budget Supplémentaire**

BENEFICIAIRE	MONTANT			OBSERVATION
	FONCTIONNEMENT	EXCEPTIONNEL	INVESTISSEMENT	
<i>Enveloppe budgétaire</i>				
Démolition de logements sociaux			- 40 000 €	Attribution d'une aide financière à Sèvre Loire Habitat.
Renouvellement Urbain			- 25 000 €	Attribution d'une aide financière à la Commune de Chanteloup-les-Bois.
<i>Organisme public</i>				
Commune de Chanteloup-les-Bois			25 000 €	Subvention d'investissement au titre du renouvellement urbain.
Département de Maine-et-Loire	2 023 €			Contribution complémentaire au Fonds de Solidarité pour le Logement dans le cadre de l'élargissement du territoire.
Sèvre Loire Habitat			40 000 €	Subvention d'investissement au titre de la réhabilitation de logements sociaux.
<b>Sous-total</b>	<b>2 023 €</b>		<b>0 €</b>	
<b>TOTAL</b>	<b>2 023 €</b>			

**CENTRES SOCIAUX**  
**Subventions 2017**  
**Budget Supplémentaire**

BENEFICIAIRE	MONTANT			OBSERVATION
	FONCTIONNEMENT	EXCEPTIONNEL	INVESTISSEMENT	
<i>Association</i>				
Centre Social Intercommunal Ocsigène	26 900 €			Subvention de fonctionnement complémentaire au titre du Relais Assistante Maternelle.
	11 700 €			Aide financière correspondant à l'utilisation d'un local, sur présentation de la convention d'occupation de locaux.
Centre Socioculturel Le Coin de La Rue	18 090 €			Subvention de fonctionnement complémentaire suite aux études relatives à la séparation des activités communales et intercommunales de l'association.
<i>Organisme public</i>				
	36 298 €			
K téidoscope		37 804 €		Contributions complémentaires, malgré les efforts de gestion du centre, relatives aux difficultés financières antérieures et liées notamment à la baisse importante des subventions de la Caisse d'Allocations Familiales et à l'arrêt de l'aide de l'Etat, relative à un poste d'adulte relais.
<b>Sous-total</b>	<b>92 988 €</b>	<b>37 804 €</b>		
<b>TOTAL</b>	<b>130 792 €</b>			

**CULTURE**  
**Subventions 2017**  
**Budget Supplémentaire**

BENEFICIAIRE	MONTANT			OBSERVATION
	FONCTIONNEMENT	EXCEPTIONNEL	INVESTISSEMENT	
<i>Association</i>				
Ecole de Musique Intercommunale du Vihersois-Haut Layon	3 000 €			Subvention de fonctionnement complémentaire suite à la prise en compte de la totalité du territoire couvert par l'association.
<i>Enveloppe budgétaire</i>				
Associations		- 13 050 €		Ajustement des enveloppes, au vu des subventions réellement allouées par le Département de Maine-et-Loire dans le cadre de la Convention d'Animation et de Développement Culturel, et reversées par l'Agglomération.
Communes		1 850 €		
<b>Sous-total</b>	<b>3 000 €</b>	<b>- 11 200 €</b>		
<b>TOTAL</b>		<b>- 8 200 €</b>		

**EAU POTABLE**  
**Subventions 2017**  
**Budget Supplémentaire**

BENEFICIAIRE	MONTANT			OBSERVATION
	FONCTIONNEMENT	EXCEPTIONNEL	INVESTISSEMENT	
<i>Organisme public</i>				
Département de Maine-et-Loire		10 000 €		Contribution exceptionnelle dans le cadre de l'étude de préfiguration de la future organisation de l'eau potable en Maine-et-Loire, dans l'attente de l'appel de fonds du Département.
<b>Sous-total</b>		<b>10 000 €</b>		
<b>TOTAL</b>		<b>10 000 €</b>		



**EMPLLOI**  
**Subventions 2017**  
**Budget Supplémentaire**

BENEFICIAIRE	MONTANT			OBSERVATION
	FONCTIONNEMENT	EXCEPTIONNEL	INVESTISSEMENT	
Association				
L'Eclaircie			-1 500 €	Suite au cambriolage de l'association, la subvention d'investissement initialement affectée à l'achat d'un véhicule est réaffectée au renouvellement des matériels indispensables pour l'activité de l'association. L'aide sera débloquée sur présentation de justificatifs.
			1 500 €	
Initiatives Emplois	5 500 €			Aide financière correspondant à l'utilisation d'un local, sur présentation de la convention d'occupation de locaux.
	1 198 €			
<b>Sous-total</b>	<b>6 698 €</b>		<b>0 €</b>	Subvention de fonctionnement complémentaire suite aux études relatives à la séparation des activités communales et intercommunales de l'association.
<b>TOTAL</b>	<b>6 698 €</b>			

# EQUIPEMENT COMMUNAUTAIRE

## Subventions 2017

### Budget Supplémentaire

BENEFICIAIRE	MONTANT			OBSERVATION
	FONCTIONNEMENT	EXCEPTIONNEL	INVESTISSEMENT	
<i>Organisme public</i>				
Syndicat Intercommunal d'Energie de Maine-et-Loire			-117 141 €	Ajustement de l'aide allouée au vu des besoins réels.
<b>Sous-total</b>			<b>-117 141 €</b>	
<b>TOTAL</b>			<b>-117 141 €</b>	

**FINANCES**  
**Subventions 2017**  
**Budget Supplémentaire**

BENEFICIAIRE	MONTANT			OBSERVATION
	FONCTIONNEMENT	EXCEPTIONNEL	INVESTISSEMENT	
<i>Organisme public</i>				
Transports Publics du Choletais	550 000 €			Subvention de fonctionnement complémentaire suite à l'élargissement du territoire.
<b>Sous-total</b>	<b>550 000 €</b>			
<b>TOTAL</b>	<b>550 000 €</b>			

**GESTION DES DECHETS**  
**Subventions 2017**  
**Budget Supplémentaire**

BENEFICIAIRE	MONTANT			OBSERVATION
	FONCTIONNEMENT	EXCEPTIONNEL	INVESTISSEMENT	
<i>Enveloppe budgétaire</i>				
Programme Local de Prévention des Déchets - Centres Sociaux		3 000 €		Ajustement de l'enveloppe au vu des projets à venir.
<b>Sous-total</b>		<b>3 000 €</b>		
<b>TOTAL</b>		<b>3 000 €</b>		

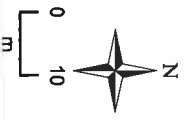
**SPORT DE HAUT NIVEAU**  
**Subventions 2017**  
**Budget Supplémentaire**

BENEFICIAIRE	MONTANT			OBSERVATION
	FONCTIONNEMENT	EXCEPTIONNEL	INVESTISSEMENT	
<i>Organisme public</i>				
Cholet Sports Loisirs	334 000 €			Prise en charge des exigences du service public et de l'élargissement du territoire.
<b>Sous-total</b>	<b>334 000 €</b>			
<b>TOTAL</b>	<b>334 000 €</b>			

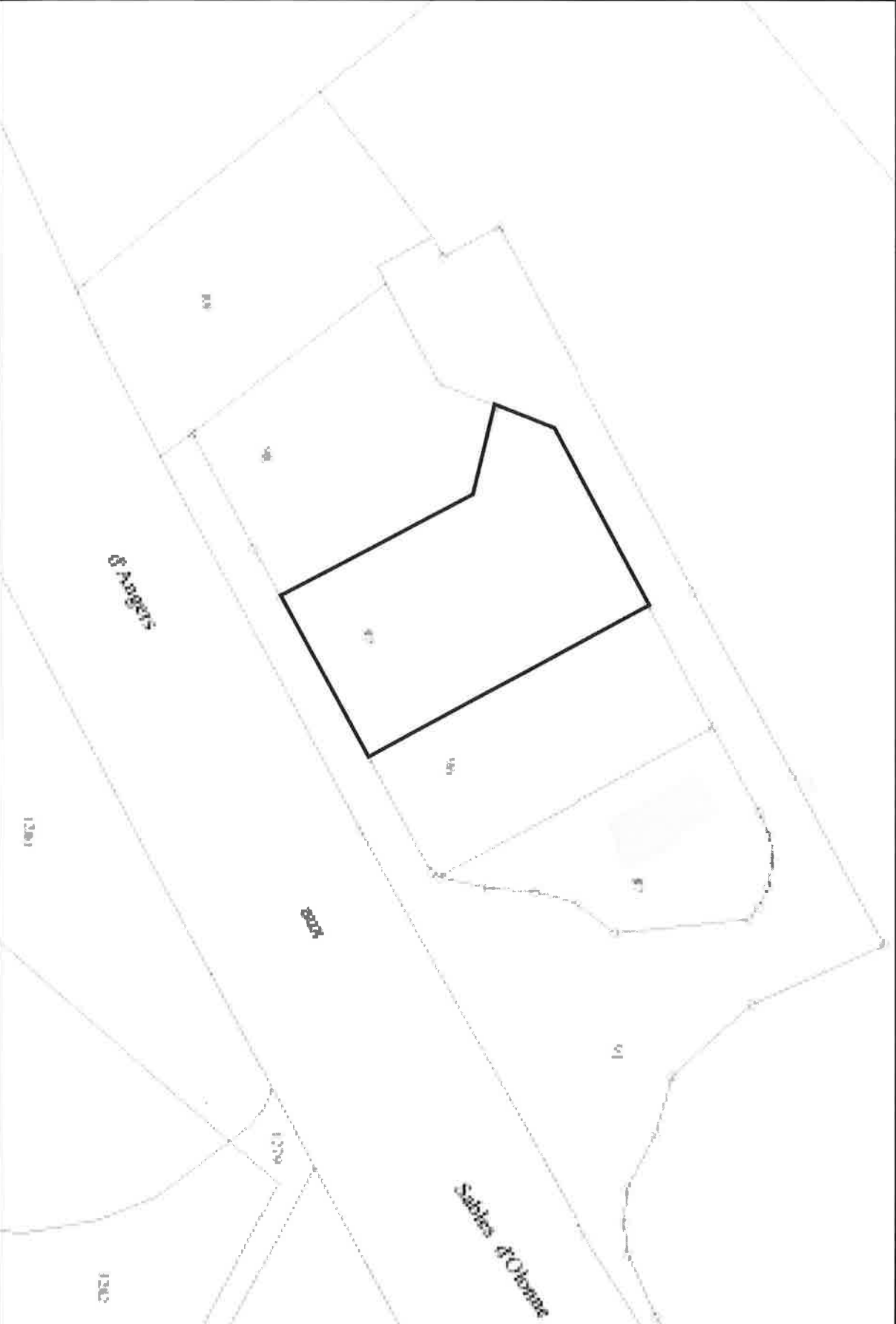
**TOURISME**  
**Subventions 2017**  
**Budget Supplémentaire**

BENEFICIAIRE	MONTANT			OBSERVATION
	FONCTIONNEMENT	EXCEPTIONNEL	INVESTISSEMENT	
<i>Association</i>				
Office de Tourisme du Choletais	14 280 €		7 900 €	Subventions complémentaires suite à l'intégration du Bureau d'Information Touristique du Vihiersois et de la reprise des activités touristiques sur le territoire du Bocage. La subvention d'investissement sera débloquée sur présentation de justificatifs.
<b>Sous-total</b>	<b>14 280 €</b>		<b>7 900 €</b>	
<b>TOTAL</b>	<b>22 180 €</b>			

Le Châtelain



1:1 129



Attention, toutes les informations contenues dans ce plan n'ont aucune valeur légale.

07/04/2017



- Libre
- Vendu
- Confirmé
- Réservé

terrain cédé

Surface: 16 130 m<sup>2</sup>

Lot 1  
Surface: 18438m<sup>2</sup>

CHARRIER

Lot 5  
Surface: 4036m<sup>2</sup>

Lot 2  
Surface: 945m<sup>2</sup>

Pain et  
Délices

GRENOUILLEAU

Surface: 2006m<sup>2</sup>

Lot 6  
Surface: 2816m<sup>2</sup>

Daniel  
MOQUET

Surface: 9500m<sup>2</sup>

ECHELLE	1/1200
DESIGNATEUR	G. A. WREST
DATE	03/2017
NOM DE FICHER	AUTOCAD
Tous droits réservés pour tous usages	

**Le Choletais**  
L'expertise pour réussir

Grand Village TREMONTINES  
PLAN DE DECOUPAGE



PROGRAMMATION 2017 PLIE DE L'AGGLOMERATION DU CHOLETAIS

Objectif spécifique FSE	Intitulé opération	Bénéficiaire	Année programmation	Coût total éligible	Financements publics nationaux				Financements privés nationaux	Autofinancement	Contributions de tiers	Contributions en nature
					FSE	CAC	ASP	Directs				
3.9.1.1	Accompagnement participatifs PLIE											
	Accompagnement PLIE	ADC	2017	103997,58	59408,58				44 589,00			
3.9.1.2	Relations avec les entreprises											
	Relations avec les entreprises et mise en situation de travail	ADC	2017	27 900,00	13 950,00				13 950,00			
<b>TOTAL 2017</b>				<b>131 897,58</b>	<b>73 358,58</b>	<b>0,00</b>	<b>0,00</b>	<b>0,00</b>	<b>58 539,00</b>	<b>0,00</b>	<b>0,00</b>	

Objectif spécifique	3.9.1.1	Accompagnement renforcé et individualisé du public éloigné de l'emploi
	3.9.1.2	Relations avec les entreprises et mise en situation de travail

## MODALITÉS DE MISE A DISPOSITION AU PUBLIC – MODIFICATION SIMPLIFIÉE N°1 DU PLU DE CHOLET

Conformément à l'article L. 153-47 du code de l'urbanisme, les modalités de la mise à disposition au public de la notice de modification ont été établies comme suit :

- La mise à disposition du public se déroulera du vendredi 30 juin à 8h30 au lundi 31 juillet 2017 à 17h30.
- Le dossier mis à disposition sera composé d'une notice présentant le projet de modification simplifiée et l'exposé de ses motifs, des avis des Personnes Publiques Associées sur ce projet de modification, et des actes administratifs afférents à cette procédure.
- Ce dossier sera consultable par le public :
  - à l'Hôtel d'Agglomération du Choletais / Hôtel de Ville de Cholet, Direction de l'Aménagement, au 4<sup>ème</sup> étage aux jours et heures habituels d'ouverture : du lundi au vendredi 8h30-12h15 / 13h30-17h30 (dossier également en consultation gratuite sur un poste informatique),
  - sur le site internet de l'Agglomération du Choletais et de la Ville de Cholet : [www.cholet.fr](http://www.cholet.fr) (rubrique urbanisme).
- Le public pourra formuler ses observations sur la période de la mise à disposition :
  - sur le registre joint au dossier à l'Hôtel d'Agglomération du Choletais/Hôtel de Ville de Cholet,
  - en les adressant par écrit à Monsieur le Président de l'Agglomération du Choletais à l'adresse suivante : Agglomération du Choletais, Direction de l'Aménagement, Hôtel d'Agglomération, BP62111, 49321 CHOLET CEDEX,
  - par voie électronique à l'adresse suivante : [amenagement-adc@agglo-choletais.fr](mailto:amenagement-adc@agglo-choletais.fr) (objet : observations PLU Cholet / Modification simplifiée).

À l'issue de la mise à disposition, Monsieur le Président de l'Agglomération du Choletais clôturera le registre des observations et présentera le bilan de la mise à disposition au Conseil de Communauté. Le Conseil en délibérera et adoptera le projet de modification simplifiée, éventuellement modifié pour tenir compte des remarques des Personnes Publiques Associées et des observations du public, par délibération motivée.

Les présentes modalités seront portées à la connaissance du public au moins huit jours avant le début de la mise à disposition :

- en affichant un avis aux portes de l'Hôtel d'Agglomération du Choletais / Hôtel de Ville de Cholet conservé jusqu'au terme de la mise à disposition,
- sur le site internet de l'Agglomération du Choletais et de la Ville de Cholet : [www.cholet.fr](http://www.cholet.fr) (rubrique urbanisme),
- sur l'hebdomadaire de l'Agglomération " Synergences ",
- sur le journal communal " Cholet Mag ".

**AGGLOMÉRATION DU CHOLETAIS  
CONFÉRENCE INTERCOMMUNALE DES MAIRES**

**REGLEMENT  
INTERIEUR**

-----

**PRÉAMBULE**

L'objet du présent règlement consiste à fixer les modalités de fonctionnement de la Conférence Intercommunale des Maires.

**Chapitre I – COMPOSITION**

**Article 1 :**

La Conférence Intercommunale des Maires est présidée par le Président de l'Agglomération du Choletais (AdC) ou son représentant.

Elle rassemble l'ensemble des Maires des communes membres ou, en cas d'absence ou d'empêchement, des élus régulièrement habilités par eux.

**Chapitre II – PRÉPARATION DES SÉANCES**

**Article 2 : Périodicité des séances**

La Conférence Intercommunale des Maires se réunit à minima conformément aux articles L. 153-8 et L. 153-21 du code de l'urbanisme :

- pour définir les modalités de la collaboration avec les communes membres dans le cadre de l'élaboration des Plans Locaux d'Urbanismes Intercommunaux (PLUI) ;
- pour présenter, à l'issue des enquêtes, dans le cadre de révision et d'élaboration de Plans Locaux d'Urbanisme (PLU), des avis qui ont été joints au dossier, des observations du public et du rapport du commissaire ou de la commission d'enquête. Cette Conférence n'a, dans ce cadre, qu'une finalité informative.

Le Président peut, en outre, convoquer la Conférence Intercommunale à sa discrétion.

**Article 3 : Convocations**

Toute convocation est faite par le Président ou son représentant. Elle indique les questions portées à l'ordre du jour. Elle est adressée aux membres par écrit ou par voie électronique.

Le délai de convocation est fixé à 3 jours francs.

**Chapitre III – TENUE DES RÉUNIONS**

**Article 4 : Accès du public**

Les séances de la Conférence Intercommunale des Maires ne sont pas publiques.

#### **Article 5 : Quorum**

Aucune condition de quorum n'est fixée.

La Conférence Intercommunale des Maires peut valablement siéger dès lors que la convocation a été régulièrement faite.

#### **Article 6 : Modalités de délibération**

Lorsque la Conférence Intercommunale est amenée à émettre un avis, celui-ci est adopté à la majorité absolue des suffrages exprimés.

En cas de partage des voix, la voix du Président est prépondérante.

#### **Article 7 : Compte-rendu**

Un compte-rendu est établi à l'issue de chaque réunion de la Conférence Intercommunale.

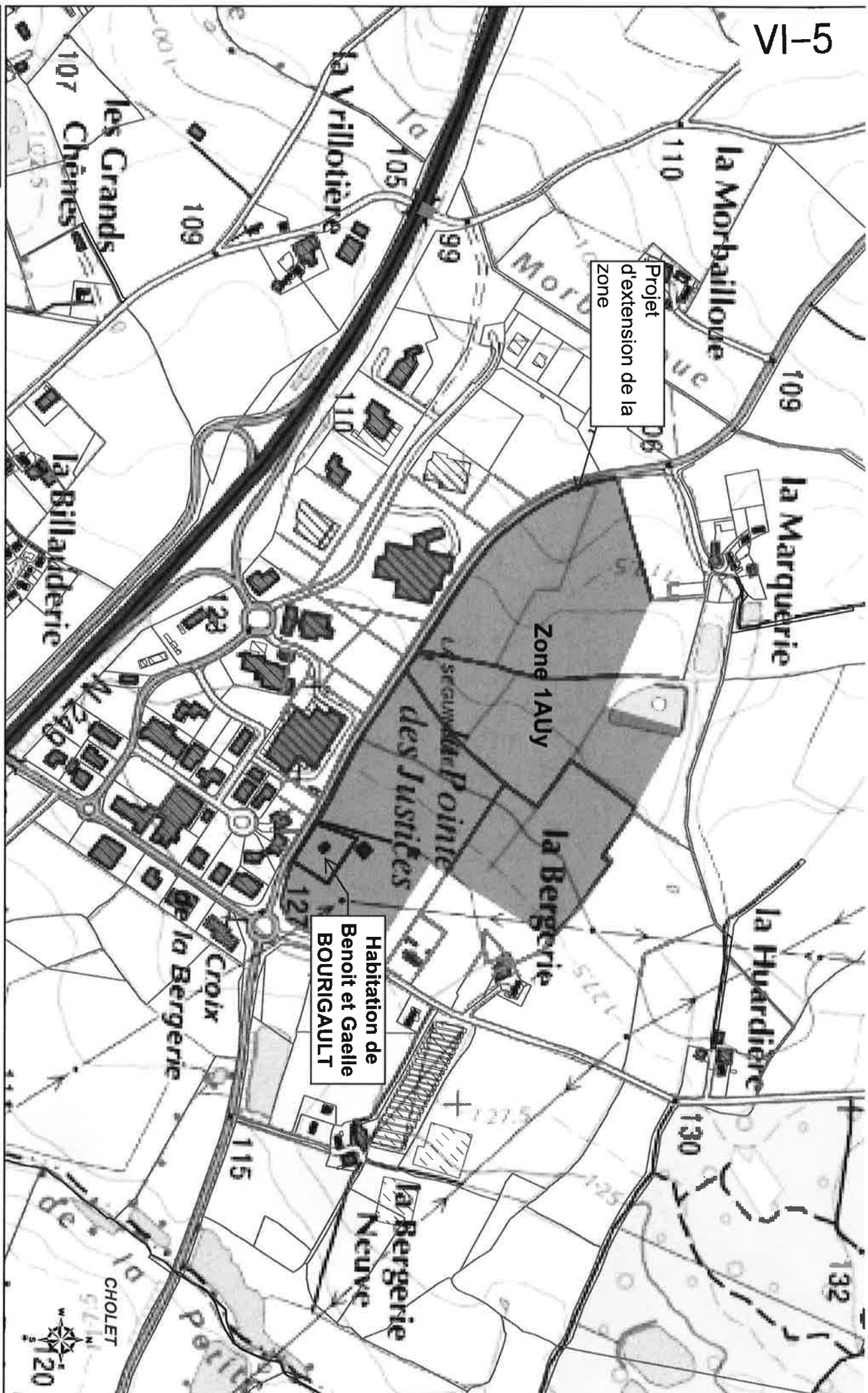
Il est signé par le Président de séance, et transmis à tous les membres de la Conférence Intercommunale pour observations éventuelles. Les observations doivent être formulées sous un délai de huit jours à réception.

Il fait seul foi s'agissant des avis émis par la Conférence Intercommunale.

### **Chapitre IV – INFORMATION DU CONSEIL DE COMMUNAUTÉ**

#### **Article 8 :**

Les avis de la Conférence Intercommunale des Maires sont portés à la connaissance du Conseil de Communauté auquel il appartient d'apprécier les suites qu'il entend leur donner.



Projet  
d'extension de la  
Zone

Habitation de  
Benoit et Gaelle  
BOURIGAULT

THONE  
VERNEUILLES  
CHOLET  
MAULEVRIER  
ZERNAY

Extrait cadastral

Echelle : 1:7 500

11/05/2017

Copyright - Communauté d'Agglomération du Choletais  
Sources : DGF - Cadastre. Droits réservés.



**TABLEAU DES ACQUISITIONS FONCIERES OPEREES EN 2016**  
PAR LA CAC

Date de la délibération du Conseil de Communauté	Date de l'acte	Projet	Localisation	Commune	Superficie	Références cadastrales	Cédant	Montant net total	Budget
21/09/2015	11/03/2016	Transfert des effluents (création d'un poste de retoulement vers la STEP)	L'Epi d'Or	VEZINS	431 m <sup>2</sup>	AC n° 326-328	M KOCHAN	72,50 €	Assainissement
23/11/2015	05/04/2016	Terrain sédentarisation des gens du voyage	Le Pré de la Tulière	CHOLET	5 469 m <sup>2</sup>	CM n° 103-105-107-109	VILLE DE CHOLET	1,00 €	Principal
17/10/2016	13/12/2016	Restructuration du secteur du Parc des Expositions de la Meillerie	Meillerie	CHOLET	15 731 m <sup>2</sup>	AI n° 419-420-531-530 BZ n° 300-361-448-449	VILLE DE CHOLET	1 451 976,00 €	Principal
17/10/2016	08/12/2016	Création de voirie	Zone de la Bergère	LA SEGUINIÈRE	533 m <sup>2</sup>	AP n° 87	SCI KUHN	19 188,00 €	Zones
21/11/2016	28/12/2016	Centre Technique des Déchets	ZAC du Cormier II 8 rue Gustave Fouillaron	CHOLET	14 244 m <sup>2</sup>	HY n° 163-261	SOCIETE CIGEX	1 000 000,00 €	Déchets

5 acquisitions d'un montant total de 2 471 237,50 € nets dont 1 à l'euro symbolique

**TABEAU DES CESSIONS OPEREES EN 2016 PAR LA CAC**

Date de la délibération du Conseil de Communauté	Date de l'acte	Localisation	Commune	Superficie	Références cadastrales	Acquéreur	Projet	Montant TTC	Budget
19/10/2015	29/03/2016	88 rue du Paradis	CHOLET	2 187 m <sup>2</sup>	AT n°459-451-480	SCI AGENA 3000	Cession d'un immeuble de bureaux désaffecté	820 000,00 €	Principal
21/12/2015	Acte du 25/01/2016 Rectif -1/02/2016	Rue d'Alençon	CHOLET	8 148 m <sup>2</sup>	AX n° 304, 335, 339, 340 et 341	VILLE DE CHOLET	Atelier des carnavaliers	304 749,48 €	Déchets
23/11/2015	29 et 30/1/2016	Zone de Grand Village	TREMENTINES	2 006 m <sup>2</sup>	ZR n° 96	SCI TAUGURA	Construction maison funéraire	34 563,38 €	Zones
18/07/2016	25/11/16	Zone de Grand Village	TREMENTINES	4 036 m <sup>2</sup>	ZR n°100	SCI AMETO	Construction atelier artisanal	6 055,68 €	Zones
23/11/2015	29/04/16	Zone de Grand Village	TREMENTINES	2 304 m <sup>2</sup>	ZR n°98	SCI LA COUTURE	Construction d'un atelier	39 697,92 €	Zones
16/03/2015	17 et 20/06/2016	Zone de la Bergerie	LA SEGUINIÈRE	3 952 m <sup>2</sup>	AO n°33	SCI LOC AO	Construction d'un atelier	69 436,64 €	Zones
21/03/2016	10/11/16	Zone de la Bergerie	LA SEGUINIÈRE	27 998 m <sup>2</sup>	AO n°17 et 29	BOUGCARD EMBALLAGES	Construction unité de stockage	441 528,46 €	Zones
17/10/2016	08/12/2016	Zone de la Bergerie	LA SEGUINIÈRE	3 157 m <sup>2</sup>	AO n° 35 et AP n° 84	SCI KUHN	Extension bâtiment industriel	56 826,00 €	Zones

**8 cessions d'un montant total de 1 772 857,56 € TTC**

**TABEAU DES ACQUISITIONS FONCIERES OPEREES EN 2016  
PAR LA CCB**

Date de la délibération du Conseil de Communauté	Date de l'acte	Projet	Localisation	Commune	Superficie	Références cadastrales	Cédant	Montant net total	Budget
24/05/2016	13/09/2016	Dechetterie	La Grande Relandiere	YZERNAY	13 795 m <sup>2</sup>	AR n°252	M RICHARD	13 795,00 €	Environnement et déchets
18/11/2015	13/01/2016	ZA de la Promenade	Les Brulons – Les Bas du Bourg	LA PLAINE	36 833 m <sup>2</sup>	D n° 81 – 82 – 83 – 84 – 505 – 508	MAIRIE DE LA PLAINE	30 000,00 €	Zones d'activités
29/03/2016	15/11/2016	ZA de la Fromentinière	Boulevard Jean Monnet	MAULEVRIER	1 021 m <sup>2</sup>	AH n°362	MAIRIE DE MAULEVRIER	123 000,00 €	Zones d'activités
19/01/2016	04/10/2016	Za des Douets Jaunes	Les Douets Jaunes	SOMLOIRE	1 310 m <sup>2</sup>	F n°870	SOCIETE TERRENA	6 550,00 €	Zones d'activités

**4 acquisitions d'un montant total de 173 345,00 €**



**TABEAU DES CESSIONS FONCIERES OPEREES EN 2016  
PAR LA CCB**

Date de la délibération du Conseil de Communauté	Date de l'acte	Localisation	Commune	Superficie	Références cadastrales	Acquéreur	Projet	Montant TTC	Budget
19/01/2016	25/08/2016	La Longeais La Pointe Perdue	MAULEVRIER	11 164 m <sup>2</sup>	C n°1513 - 1516 - 1517	SARL COUSSEAU	Bâtiment de stockage	60 094,28 €	Zones d'activités
24/05/2016	15/11/2016	Le Grand Champs	MAULEVRIER	907 m <sup>2</sup>	AL n°662	SOCIETE CAILLES ROBIN	Accès	7 074,00 €	Zones d'activités
19/01/2016	6 & 8/09/2016	Le Farneau	CORON	637 m <sup>2</sup>	A n°1146 - 1148	Mme RIMBAUD	Salon de Coiffure	12 434,24 €	Zones d'activités
25/02/2016	29/07/2016	Rue de l'Europe	MAULEVRIER	10 038 m <sup>2</sup>	AH n°194	SAS COMPTOIR DES VIANDES BIO	Bâtiment agro- alimentaire	450 483,79 €	Zones d'activités

4 cessions d'un montant total de 530 086,31 €