



# Le Choletais

L'audace pour réussir

**COMPTE-RENDU DU CONSEIL  
DE L'AGGLOMERATION DU CHOLETAIS**

**SEANCE DU LUNDI 22 MAI 2017**

**XXXXX**

Le vingt deux mai deux mille dix sept, à dix-huit heures, les représentants de l'Agglomération du Choletais, légalement convoqués le seize mai deux mille dix sept, se sont réunis au siège de la Communauté d'Agglomération, rue Saint Bonaventure à Cholet.

Présent(es) :

Gilles BOURDOULEIX : Président.

John DAVIS, Jean-Paul BOISNEAU, Philippe ALGOET, Alain PICARD, Michel CHAMPION, Jean-Pierre CHAVASSIEUX, Isabelle LEROY, Alain BRETEAUDEAU, Marc GREMILLON, Jean-Paul OLIVARES, Guy SOURISSEAU, Roger MASSÉ, Florence JAUNEAULT : Vice-Présidents.

Daniel BARBIER, Laurence BEAUFILS, Pascal BERTRAND, Michel BONNEAU, Jacques BOU, Jean-Paul BREGEON, Pierre-Marie CAILLEAU, Jean-Luc COMBE, Guy DAILLEUX, Jackie GELINEAU, Annick JEANNETEAU, Jean LELONG, Marc MAUPPIN, Roland OUVRARD, Frédéric PAVAGEAU, Eric POUDRAY, Natacha POUPET-BOURDOULEIX, Alain REVEILLERE, Sylvie ROCHAIS, Sylvain SENECAILLE, Xavier TESTARD, Laurence TEXEREAU, Olivier VITRE : Conseillers délégués.

Olivier BAGUENARD, Guy BARRÉ, Jean-François BAZIN, Didier BODIN, Jean-Michel BOISSINOT, Yolaine BOSSARD, Patrice BRAULT, Catherine CANALS, André CERQUEUS, Françoise CHARDONNEAU, Christine DECAËNS, Jacqueline DELAUNAY, Gwenaëlle DUCHESNE, Hubert DUPONT, Michel FERCHAUD, Daniel FRAPPREAU, Nathalie GODET, Anne GRAVELEAU-HARDY, Magalie GREAU, Josette GUITTON, Elisabeth HAQUET, Benoît MARTIN, Evelyne PINEAU, François PINEAU, Joëlle POUDRE, Simone POUPARD, Florence RAIMBAULT, Sandrine RAOUX, Patricia RIGAUDEAU, Chantal RIPOCHE, Dominique SECHET, Médéric THOMAS, Joseph THOMAS, Jean-Marc VACHER, Françoise VALETTE-BERNIER : Conseillers.

Absent(es) excusé(es) :

Marc GENTAL (Ayant donné procuration à Michel FERCHAUD), Florence DABIN (Ayant donné procuration à Patrice BRAULT) : Vice-Présidents.

Cédric VAN VOOREN (Ayant donné procuration à Benoît MARTIN) : Conseiller délégué.

Xavier COIFFARD (Ayant donné procuration à Magalie GREAU), François DEBREUIL (Ayant donné procuration à John DAVIS), Maya JARADE (Ayant donné procuration à Natacha POUPET-BOURDOULEIX), Bernard RABILLER (Ayant donné procuration à Jean-Marc VACHER) : Conseillers.

En application des articles L. 5211-1 et L. 2121-15 du code général des collectivités territoriales, le Conseil de Communauté désigne Monsieur Jean-Paul BOISNEAU comme secrétaire de séance.

Le procès-verbal du Conseil de Communauté du 24 avril 2017 est approuvé.

Le Conseil de Communauté prend connaissance des décisions n° 206 à n° 222 prises par Monsieur le Président en vertu de la délégation de pouvoirs qu'il lui a donnée.

## **I - ADMINISTRATION GÉNÉRALE - RESSOURCES HUMAINES**

### Enseignement Supérieur, Formation professionnelle et apprentissage, Orientation

#### I-1 – SUBVENTION EXCEPTIONNELLE A L'ASSOCIATION ART'AM

Après en avoir délibéré, le Conseil de Communauté à l'unanimité des suffrages valablement exprimés (76 " Pour ", 2 " Abstention ") décide,

Article unique : d'approuver le versement d'une subvention exceptionnelle d'un montant de 300 € à l'association Art'Am, dans le cadre de la mise en place du festival " T'Art'in (Chaud Lait) ".

Cette contribution financière sera versée sur présentation de justificatifs.

#### **Arrivée de Monsieur MAUPPIN.**

#### I-2 – CHANGEMENT DES CRITERES D'ATTRIBUTION POUR LA SUBVENTION D'AIDE AU PROJET PEDAGOGIQUE

Après en avoir délibéré, le Conseil de Communauté à l'unanimité décide,

Article unique : d'approuver le nouveau règlement d'attribution de la subvention d'aide au projet pédagogique, ayant pour objet :

- d'autoriser les associations à déposer plusieurs projets éligibles à la subvention, au lieu d'un seul dossier comme fixé précédemment,
- de limiter le versement de l'aide à 50 % des dépenses définitives, et non plus de 50 % des dépenses budgétées.

#### Moyens Généraux

#### I-3 – MODIFICATION DU REGLEMENT INTERIEUR DE L'ETABLISSEMENT PUBLIC LOCAL " TRANSPORTS PUBLICS DU CHOLETAIS "

Après en avoir délibéré, le Conseil de Communauté à l'unanimité décide,

Article unique : d'approuver la modification de l'article 19 du règlement intérieur de l'établissement public local " Transports Publics du Choletais " visant à mettre en place la vente en ligne des titres de transports.

## Statuts AdC - Représentations

### I-4 – DESIGNATION D'UN REPRESENTANT AU CONSEIL D'ADMINISTRATION DE SEVRE LOIRE HABITAT

Après en avoir délibéré, le Conseil de Communauté à l'unanimité décide,

Article unique : de désigner Monsieur Étienne FORT en qualité d'administrateur du Conseil d'Administration de l'Office Public de l'Habitat " Sèvre Loire Habitat ", au titre des associations œuvrant dans le domaine de l'insertion ou du logement des personnes défavorisées.

## **II - FINANCES**

### Achats - Marchés Publics

### II-1 – MATERIELS DIVERS - CESSION DE BIENS - RESULTAT ET MISE EN VENTE - ENCHERES EN LIGNE SUR LE SITE WWW.AGORASTORE.FR

Après en avoir délibéré, le Conseil de Communauté à l'unanimité décide,

Article 1 : d'approuver la cession, à l'issue des enchères en ligne enregistrées sur le site [www.agorastore.fr](http://www.agorastore.fr), de différents matériels, dans les conditions suivantes :

<b>Sites</b>	<b>Matériels concernés</b>	<b>Acquéreurs</b>	<b>Montants (TTC)</b>
Grande Fontaine	Armoire de stérilisation à couteaux N° de produit : 15 / Enchère n°100	M. Mohamed GHARBI 5 impasse de Bourgogne 35370 ARGENTRE-DU- PLESSIS	105,00 €
	Coupe-tomates manuel N° de produit : 16 / Enchère n°111	M. CARTAULT Thierry 34 rue Nationale 41700 COUR CHEVERNY	157,50 €
	Trancheur à viande professionnel N° de produit : 19 / Enchère n°115	Société GENDRON Transports ZI de la Cour d'Henon 2 rue de la Grèce 86170 CISSE	348,00 €
Verte Vallée	Balance de cuisine professionnelle N° de produit : 12 / Enchère n°68	M. Abdelaziz EDDEBI 127 rue Charles Tournemire	40,79 €
	Ouvre-boîte manuel N° de produit : 10 / Enchère n°69	Appt n°281 33300 BORDEAUX	10,00 €
	Amplificateur Eagle Public Adress N° de produit : 13 // Enchère n° 116	Société ADPM Le Parc Saint Lambert 650 Chemin de l'Aumône Vieille 13400 AUBAGNE	14,00 €

Article 2 : d'approuver la mise en vente aux enchères en ligne sur le site [www.agorastore.fr](http://www.agorastore.fr), de nouveaux biens, dans les conditions suivantes :

Sites	Matériels concernés	Prix initial de mise en vente (TTC)
La Grande Fontaine	Eplucheuse à pommes de terre professionnelle – Produit n°18	350,00 €
	Essoreuse à salades professionnelle – Produit n°17	130,00 €
	Sauteuse professionnelle "Charvet" – Produit n°21	400,00 €
CSL Golf	Remorque – Produit n°11	500,00 €

## II-2 – DESIGNATION DE REPRESENTANTS - COMMISSIONS D'APPEL D'OFFRES DE GROUPEMENT

Après en avoir délibéré, le Conseil de Communauté à l'unanimité décide,

Article unique : de désigner :

- Monsieur Jean-Paul BOISNEAU, représentant titulaire,
- Monsieur Marc MAUPPIN, représentant suppléant, et en son absence,
- Monsieur Alain BRETEAUDEAU, représentant suppléant,

au sein des Commissions d'Appel d'Offres de groupement, dans le cadre des groupements de commandes, que l'Agglomération du Choletais en soit coordonnateur ou membre.

## Budget

## II-3 – COMPTE DE GESTION 2016 DE MONSIEUR LE TRESORIER PRINCIPAL MUNICIPAL - COMMUNAUTE D'AGGLOMERATION DU CHOLETAIS

Après en avoir délibéré, le Conseil de Communauté à l'unanimité décide,

Article unique : d'approuver le compte de gestion 2016 du budget principal et des budgets annexes des ateliers relais, des pépinières, des zones, du développement social, du mouchoir de Cholet, des réserves foncières, de la gestion des déchets, de l'eau potable, de l'assainissement et de l'assainissement non collectif, présenté par Monsieur le Trésorier Principal Municipal, tel qu'il résulte des documents annexés.

(cf. annexe II-3)

#### II-4 – COMPTE DE GESTION 2016 DE MONSIEUR LE TRESORIER PRINCIPAL MUNICIPAL - COMMUNAUTE DE COMMUNES DU BOCAGE

Après en avoir délibéré, le Conseil de Communauté à l'unanimité décide,

Article unique : d'approuver le compte de gestion 2016 du budget principal et des budgets annexes des zones d'activités, de l'environnement et des déchets, de l'assainissement, de l'assainissement non collectif et de la production d'énergie photovoltaïque, présenté par Monsieur le Trésorier Principal Municipal, tel qu'il résulte des documents annexés.

(cf. annexe II-4)

#### II-5 – COMPTE ADMINISTRATIF 2016 DE LA COMMUNAUTE D'AGGLOMERATION DU CHOLETAIS - APPROBATION

*Monsieur BOURDOULEIX se retire au moment du vote en sa qualité de Président de la Communauté d'Agglomération du Choletais et Monsieur DAVIS est désigné pour présider la séance.*

Après en avoir délibéré, le Conseil de Communauté décide,

Article 1 : à l'unanimité des suffrages valablement exprimés (76 "Pour", 2 "Abstention"), d'approuver le compte administratif 2016 de la Communauté d'Agglomération du Choletais du budget principal et des budgets annexes des ateliers relais, des pépinières, des zones, du développement social, du mouchoir de Cholet, des réserves foncières, de la gestion des déchets, de l'eau potable, et de l'assainissement.

Article 2 : à l'unanimité, de reconnaître la sincérité des restes à réaliser.

(cf. annexe II-5)

#### II-6 – COMPTE ADMINISTRATIF 2016 DE LA COMMUNAUTE DE COMMUNES DU BOCAGE - APPROBATION

*Monsieur CHAVASSIEUX se retire au moment du vote en sa qualité de Président de la Communauté de Communes du Bocage.*

Après en avoir délibéré, le Conseil de Communauté à l'unanimité des suffrages valablement exprimés (76 "Pour", 2 "Abstention") décide,

Article unique : d'approuver le compte administratif 2016 de la Communauté de Communes du Bocage du budget principal et des budgets annexes des zones d'activités, de l'environnement et des déchets, de l'assainissement, de l'assainissement non collectif et de la production d'énergie photovoltaïque.

(cf. annexe II-6)

## II-7 – ASSURANCE DOMMAGES OUVRAGES - ETALEMENT DE LA CHARGE SUR PLUSIEURS EXERCICES

Après en avoir délibéré, le Conseil de Communauté à l'unanimité décide,

Article 1 : d'approuver l'étalement sur dix ans des charges correspondant à l'assurance dommages ouvrages.

Article 2 : d'inscrire les crédits budgétaires correspondants.

## II-8 – PAIEMENT DES DEPENSES PAR PRELEVEMENT AUTOMATIQUE

Après en avoir délibéré, le Conseil de Communauté à l'unanimité décide,

Article unique : d'approuver le paiement par prélèvement automatique des dépenses pour lesquelles une disposition réglementaire prévoit expressément la possibilité de recourir à ce mode de paiement.

*Relations institutionnelles (Fonds européens, CPER, CTU...)*

## II-9 – ADHESION DE L'AGGLOMERATION DU CHOLETAIS A L'UNION DES AEROPORTS FRANCAIS

Après en avoir délibéré, le Conseil de Communauté à l'unanimité décide,

Article unique : d'approuver l'adhésion de l'Agglomération du Choletais (AdC) à l'Union des Aéroports Français (UAF), l'adhésion s'élevant à 2 272,80 € au titre de l'année 2017.

## **III- DÉVELOPPEMENT ÉCONOMIQUE**

*Economie (création et commercialisation des zones)*

### III-1 – ZONE DE MONTEVI A LA TESSOUALLE - CESSION DE TERRAIN A LA SCI LMG

Après en avoir délibéré, le Conseil de Communauté à l'unanimité décide,

Article 1 : d'approuver la cession des parcelles cadastrées AN 397 et AN 398 de 5 342 m<sup>2</sup>, Zone de Monteви à La Tessoualle, à la SCI LMG ou toute autre personne qui s'y substituerait, sur la base de 11 € HT le m<sup>2</sup>. Le prix de cession sera majoré de la TVA selon le taux et les modalités applicables au jour de la cession.

Article 2 : d'autoriser Monsieur le Président ou son représentant, à signer tout acte préparatoire ou nécessaire à cette opération.

Article 3 : d'autoriser, préalablement à cette cession, Monsieur le Président ou son représentant à signer l'acte, en la forme administrative, constatant le transfert de propriété de ces parcelles de la Communauté d'Agglomération du Choletais à l'Agglomération du Choletais (AdC), en la forme administrative.

(cf. annexe III-1)

## **IV - SOLIDARITÉ ET PROXIMITÉ**

### Politique de la Ville - Contrat de Ville - Accessibilité - CISPD

#### IV-1 – ATTRIBUTION DE SUBVENTIONS LIEES A LA FORMATION DES JEUNES DES QUARTIERS PRIORITAIRES

Après en avoir délibéré, le Conseil de Communauté à l'unanimité décide,

Article unique : d'approuver le versement des aides financières, permettant aux jeunes du quartier Jean Monnet de bénéficier de la formation Brevet d'Aptitude aux Fonctions d'Animateur (BAFA), aux organismes formateurs suivants :

- 200 € à l'association Familles Rurales – Fédération Départementale de Maine-et-Loire,
- et 175 € à l'Union Française des Centres de Vacances et de Loisirs (UFCV).

Ces subventions seront débloquées sur présentation de justificatifs.

#### IV-2 – CONTRAT DE VILLE DE L'AGGLOMERATION CHOLETAISE - FONDS D'ACCOMPAGNEMENT ET DE CONTRIBUTION AUX INITIATIVES LOCALES (FACIL) - ATTRIBUTION DE SUBVENTIONS

Après en avoir délibéré, le Conseil de Communauté à l'unanimité décide,

Article 1 : d'allouer, dans le cadre du Fonds d'Accompagnement et de Contribution aux Initiatives Locales (FACIL), une subvention de 1 400 € au Centre Social et Socioculturel Pasteur, afin de contribuer à l'organisation de la " Soirée 1001 femmes ", permettant à des femmes isolées ou ayant besoin d'un temps de rupture avec le quotidien de profiter d'une soirée conviviale.

Article 2 : d'approuver l'avenant n°2 à la convention partenariale entre l'Agglomération du Choletais et le Centre Social et Socioculturel Pasteur, ayant pour objet d'inclure ce nouveau financement.

## **VI - AMÉNAGEMENT DE L'ESPACE**

### Négociations foncières et patrimoniales

#### VI-1 – LA TESSOUALLE - DECHETERIE RURALE SUD - ACQUISITION AUPRES DU DEPARTEMENT D'ACCOTEMENTS SITUES LE LONG DE LA ROUTE DEPARTEMENTALE 258

Après en avoir délibéré, le Conseil de Communauté à l'unanimité décide,

Article 1 : d'approuver l'acquisition des accotements situés le long de la RD n° 258 sur la commune de La Tessoualle, appartenant au Département de Maine-et-Loire, d'une superficie de 260 m<sup>2</sup>, pour l'euro symbolique.

Article 2 : de solliciter pour cette acquisition l'exonération des droits de mutation prévue à l'article 1042 du code général des impôts.

Article 3 : de prendre en charge les frais afférents à l'acquisition.

Article 4 : d'autoriser Monsieur le Président ou son représentant à signer l'ensemble des actes nécessaires à cette acquisition.

(cf. annexe VI-1)

### Transports

#### VI-2 – PROTOCOLE DE PARTENARIAT POUR L'AMENAGEMENT DU POLE GARE ET CONVENTION DE FINANCEMENT DES ETUDES DE MISE EN ACCESSIBILITE DE LA GARE DE CHOLET

Après en avoir délibéré, le Conseil de Communauté à l'unanimité décide,

Article 1 : d'approuver la convention cadre, traitant globalement des problématiques relatives à la gare de Cholet à conclure avec la Ville de Cholet, la Région des Pays-de-la-Loire et la SNCF.

Article 2 : d'approuver la convention relative au financement des études d'avant-projet et projet (APO) de mise en accessibilité de la gare de Cholet, à conclure avec l'État, la Région des Pays de la Loire et SNCF Réseau.

Article 3 : d'accorder une participation au financement des études APO de mise en accessibilité à hauteur de 25 % d'un plafond de 126 000 € (soit 31 500 € maximum). Ce financement sera débloqué sur présentation des factures correspondantes ou d'un bilan financier précis faisant apparaître le montant détaillé des différentes études.

## **VII - ENVIRONNEMENT**

### Espaces Naturels et Ruraux

#### VII-1 – MODALITÉS DE LA COMPETENCE GESTION DES MILIEUX AQUATIQUES ET PRESERVATION DES INONDATIONS (GEMAPI) PAR L'AGGLOMERATION DU CHOLETAIS (ADC) SUR LA PARTIE DE SON TERRITOIRE SITUE SUR LE BASSIN VERSANT DE LA SEVRE NANTAISE - ÉCHÉANCE 2018

Après en avoir délibéré, le Conseil de Communauté à l'unanimité décide,

Article unique : d'approuver le principe du transfert de la compétence Gestion des Milieux Aquatiques et Prévention des Inondations (GEMAPI) à l'EPTB Sèvre Nantaise, pour le territoire de l'Agglomération du Choletais situé sur le bassin versant de la Sèvre Nantaise, sous réserve d'une représentativité de l'Agglomération du Choletais proportionnelle au périmètre et à la population qui la compose, à compter du 1<sup>er</sup> janvier 2018.



## **VIII- BÂTIMENTS, ÉQUIPEMENTS ET VOIRIES COMMUNAUTAIRES**

### Voirie Communautaire et réseaux publics

#### VIII-1 – OPERATION DE RENOVATION DU RESEAU D'ECLAIRAGE PUBLIC - VERSEMENT D'UN FONDS DE CONCOURS AU SYNDICAT INTERCOMMUNAL D'ENERGIES DE MAINE-ET-LOIRE (SIEML)

Après en avoir délibéré, le Conseil de Communauté à l'unanimité décide,

Article unique : d'approuver le versement d'un fonds de concours pour un montant total de 80 677,58 € HT au Syndicat Intercommunal d'Energies de Maine-et-Loire (SIEML), relatif aux opérations de rénovation sur le réseau d'éclairage public et se répartissant comme suit :

- la Zone Industrielle (ZI) de la Dabardière, ZI Légère et ZI Nord, à Cholet : 72 538,09 € HT (montant estimatif),
- la ZI du Parc, à Saint-Christophe-du-Bois : 8 139,49 € HT (montant estimatif).

PRESENTATION DES RESULTATS POUR 2016 :  
Communauté d'Agglomération du Choletais

	Recettes	Dépenses	Excédent ou déficit
<b>Budget principal</b>			
<b>Investissement</b>	<b>21 211 097,71 €</b>	<b>18 845 211,26 €</b>	<b>2 365 886,45 €</b>
Écritures réelles	15 276 070,97 €	16 863 161,10 €	-1 587 090,13 €
Écritures d'ordre	5 935 026,74 €	1 982 050,16 €	3 952 976,58 €
<b>Fonctionnement</b>	<b>65 717 642,76 €</b>	<b>60 241 665,58 €</b>	<b>5 475 977,18 €</b>
Écritures réelles	64 483 345,79 €	55 054 392,03 €	9 428 953,76 €
Écritures d'ordre	1 234 296,97 €	5 187 273,55 €	-3 952 976,58 €
<b>Ateliers relais</b>			
<b>Investissement</b>	<b>125 742,58 €</b>	<b>2 372,23 €</b>	<b>123 370,35 €</b>
Écritures réelles	7 813,67 €	0,00 €	7 813,67 €
Écritures d'ordre	117 928,91 €	2 372,23 €	115 556,68 €
<b>Fonctionnement</b>	<b>184 199,76 €</b>	<b>164 761,73 €</b>	<b>19 438,03 €</b>
Écritures réelles	181 827,53 €	46 832,82 €	134 994,71 €
Écritures d'ordre	2 372,23 €	117 928,91 €	-115 556,68 €
<b>Pépinières</b>			
<b>Investissement</b>	<b>351 939,41 €</b>	<b>46 664,66 €</b>	<b>305 274,75 €</b>
Écritures réelles	7 637,20 €	4 627,78 €	3 009,42 €
Écritures d'ordre	344 302,21 €	42 036,88 €	302 265,33 €
<b>Fonctionnement</b>	<b>519 583,72 €</b>	<b>467 160,61 €</b>	<b>52 423,11 €</b>
Écritures réelles	477 546,84 €	122 858,40 €	354 688,44 €
Écritures d'ordre	42 036,88 €	344 302,21 €	-302 265,33 €
<b>Zones</b>			
<b>Investissement</b>	<b>1 803 813,33 €</b>	<b>1 513 582,05 €</b>	<b>290 231,28 €</b>
Écritures réelles	1 000 000,00 €	756 381,00 €	243 619,00 €
Écritures d'ordre	803 813,33 €	757 201,05 €	46 612,28 €
<b>Fonctionnement</b>	<b>2 076 770,62 €</b>	<b>2 093 358,62 €</b>	<b>-16 588,00 €</b>
Écritures réelles	787 225,33 €	757 201,05 €	30 024,28 €
Écritures d'ordre	1 289 545,29 €	1 336 157,57 €	-46 612,28 €
<b>Développement Social</b>			
<b>Investissement</b>	<b>0,00 €</b>	<b>0,00 €</b>	<b>0,00 €</b>
Écritures réelles	0,00 €	0,00 €	0,00 €
Écritures d'ordre	0,00 €	0,00 €	0,00 €
<b>Fonctionnement</b>	<b>634 997,68 €</b>	<b>618 647,29 €</b>	<b>16 350,39 €</b>
Écritures réelles	634 997,68 €	618 647,29 €	16 350,39 €
Écritures d'ordre	0,00 €	0,00 €	0,00 €
<b>Mouchoir de Cholet</b>			
<b>Investissement</b>	<b>0,00 €</b>	<b>0,00 €</b>	<b>0,00 €</b>
Écritures réelles	0,00 €	0,00 €	0,00 €
Écritures d'ordre	0,00 €	0,00 €	0,00 €
<b>Fonctionnement</b>	<b>63 931,05 €</b>	<b>68 410,99 €</b>	<b>-4 479,94 €</b>
Écritures réelles	63 931,05 €	68 410,99 €	-4 479,94 €
Écritures d'ordre	0,00 €	0,00 €	0,00 €
<b>Réserves Foncières</b>			
<b>Investissement</b>	<b>154 708,60 €</b>	<b>153 429,93 €</b>	<b>1 278,67 €</b>
Écritures réelles	0,00 €	153 429,93 €	-153 429,93 €
Écritures d'ordre	154 708,60 €	0,00 €	154 708,60 €
<b>Fonctionnement</b>	<b>157 082,45 €</b>	<b>158 361,12 €</b>	<b>-1 278,67 €</b>
Écritures réelles	157 082,45 €	3 652,52 €	153 429,93 €
Écritures d'ordre	0,00 €	154 708,60 €	-154 708,60 €
<b>Gestion des déchets</b>			
<b>Investissement</b>	<b>1 658 421,89 €</b>	<b>1 374 115,44 €</b>	<b>284 306,45 €</b>
Écritures réelles	752 542,19 €	1 278 926,37 €	-526 384,18 €
Écritures d'ordre	905 879,70 €	95 189,07 €	810 690,63 €
<b>Fonctionnement</b>	<b>10 932 060,34 €</b>	<b>9 642 270,00 €</b>	<b>1 289 790,34 €</b>
Écritures réelles	10 922 385,45 €	8 821 904,48 €	2 100 480,97 €
Écritures d'ordre	9 674,89 €	820 365,52 €	-810 690,63 €

	Recettes	Dépenses	Excédent ou déficit
<u>Eau potable</u>			
<b>Investissement</b>	<b>3 350 069,93 €</b>	<b>2 259 138,53 €</b>	<b>1 090 931,40 €</b>
Écritures réelles	2 458 230,93 €	1 737 914,45 €	720 316,48 €
Écritures d'ordre	891 839,00 €	521 224,08 €	370 614,92 €
<b>Fonctionnement</b>	<b>2 974 476,08 €</b>	<b>1 591 059,56 €</b>	<b>1 383 416,52 €</b>
Écritures réelles	2 881 371,44 €	1 127 340,00 €	1 754 031,44 €
Écritures d'ordre	93 104,64 €	463 719,56 €	-370 614,92 €
<u>Assainissement</u>			
<b>Investissement</b>	<b>3 318 210,92 €</b>	<b>2 928 674,88 €</b>	<b>389 536,04 €</b>
Écritures réelles	1 492 804,51 €	2 331 470,13 €	-838 665,62 €
Écritures d'ordre	1 825 406,41 €	597 204,75 €	1 228 201,66 €
<b>Fonctionnement</b>	<b>3 479 429,12 €</b>	<b>2 501 014,34 €</b>	<b>978 414,78 €</b>
Écritures réelles	3 011 266,61 €	804 650,17 €	2 206 616,44 €
Écritures d'ordre	468 162,51 €	1 696 364,17 €	-1 228 201,66 €
<u>Assainissement non collectif</u>			
<b>Investissement</b>	<b>0,00 €</b>	<b>0,00 €</b>	<b>0,00 €</b>
Écritures réelles	0,00 €	0,00 €	0,00 €
Écritures d'ordre	0,00 €	0,00 €	0,00 €
<b>Fonctionnement</b>	<b>0,00 €</b>	<b>0,00 €</b>	<b>0,00 €</b>
Écritures réelles	0,00 €	0,00 €	0,00 €
Écritures d'ordre	0,00 €	0,00 €	0,00 €

**PRESENTATION DES RESULTATS CUMULES AU 31 DECEMBRE 2016 :**  
Communauté d'Agglomération du Choletais

	Résultat cumulé au 31 décembre 2015	Part du résultat de l'exercice N-1 affectée en investissement	Résultat de l'exercice 2016	Transfert ou intégration de résultats par opération d'ordre non budgétaire	Résultat cumulé au 31 décembre 2016
<b>Budget principal</b>					
Investissement	-8 066 744,36 €	0,00 €	2 365 886,45 €	0,00 €	-5 700 857,91 €
Fonctionnement	8 289 353,64 €	4 210 190,50 €	5 475 977,18 €	0,00 €	9 555 140,32 €
TOTAL	222 609,28 €	4 210 190,50 €	7 841 863,63 €	0,00 €	3 854 282,41 €
<b>Ateliers relais</b>					
Investissement	907 191,94 €	0,00 €	123 370,35 €	0,00 €	1 030 562,29 €
Fonctionnement	236 238,76 €	0,00 €	19 438,03 €	0,00 €	255 676,79 €
TOTAL	1 143 430,70 €	0,00 €	142 808,38 €	0,00 €	1 286 239,08 €
<b>Pépinières</b>					
Investissement	2 219 231,52 €	0,00 €	305 274,75 €	0,00 €	2 524 506,27 €
Fonctionnement	333 884,08 €	0,00 €	52 423,11 €	0,00 €	386 307,19 €
TOTAL	2 553 115,60 €	0,00 €	357 697,86 €	0,00 €	2 910 813,46 €
<b>Zones</b>					
Investissement	27 955,25 €	0,00 €	290 231,28 €	0,00 €	318 186,53 €
Fonctionnement	-36 509,00 €	0,00 €	-16 588,00 €	0,00 €	-53 097,00 €
TOTAL	-8 553,75 €	0,00 €	273 643,28 €	0,00 €	265 089,53 €
<b>Développement social</b>					
Investissement	0,00 €	0,00 €	0,00 €	0,00 €	0,00 €
Fonctionnement	0,00 €	0,00 €	16 350,39 €	0,00 €	16 350,39 €
TOTAL	0,00 €	0,00 €	16 350,39 €	0,00 €	16 350,39 €
<b>Mouchoir de Cholet</b>					
Investissement	0,00 €	0,00 €	0,00 €	0,00 €	0,00 €
Fonctionnement	16 239,70 €	0,00 €	-4 479,94 €	0,00 €	11 759,76 €
TOTAL	16 239,70 €	0,00 €	-4 479,94 €	0,00 €	11 759,76 €
<b>Réserves foncières</b>					
Investissement	-1 278,67 €	0,00 €	1 278,67 €	0,00 €	0,00 €
Fonctionnement	1 278,67 €	0,00 €	-1 278,67 €	0,00 €	0,00 €
TOTAL	0,00 €	0,00 €	0,00 €	0,00 €	0,00 €
<b>Gestion des déchets</b>					
Investissement	-627 160,85 €	0,00 €	284 306,45 €	0,00 €	-342 854,40 €
Fonctionnement	9 663 940,77 €	625 141,98 €	1 289 790,34 €	0,00 €	10 328 589,13 €
TOTAL	9 036 779,92 €	625 141,98 €	1 574 096,79 €	0,00 €	9 985 734,73 €
<b>Eau potable</b>					
Investissement	-1 820 143,26 €	0,00 €	1 090 931,40 €	0,00 €	-729 211,86 €
Fonctionnement	2 155 479,68 €	2 061 784,29 €	1 383 416,52 €	0,00 €	1 477 111,91 €
TOTAL	335 336,42 €	2 061 784,29 €	2 474 347,92 €	0,00 €	747 900,05 €
<b>Assainissement</b>					
Investissement	-1 242 130,15 €	0,00 €	389 536,04 €	46 154,68 €	-806 439,43 €
Fonctionnement	2 074 596,25 €	1 146 640,35 €	978 414,78 €	301 065,01 €	2 207 435,69 €
TOTAL	832 466,10 €	1 146 640,35 €	1 367 950,82 €	347 219,69 €	1 400 996,26 €
<b>Assainissement non collectif</b>					
Investissement	8 941,22 €	0,00 €	0,00 €	-8 941,22 €	0,00 €
Fonctionnement	-1 840,89 €	0,00 €	0,00 €	1 840,89 €	0,00 €
TOTAL	7 100,33 €	0,00 €	0,00 €	-7 100,33 €	0,00 €
<b>Budgets cumulés</b>					
Investissement	-8 594 137,36 €	0,00 €	4 850 815,39 €	37 213,46 €	-3 706 108,51 €
Fonctionnement	22 732 661,66 €	8 043 757,12 €	9 193 463,74 €	302 905,90 €	24 185 274,18 €
TOTAL	14 138 524,30 €	8 043 757,12 €	14 044 279,13 €	340 119,36 €	20 479 165,67 €

**PRESENTATION DES RESULTATS POUR 2016 :**  
Communauté de Communes du Bocage

11-4

	Recettes	Dépenses	Excédent ou déficit
<b>Budget principal</b>			
<b>Investissement</b>	<b>1 118 750,07 €</b>	<b>1 869 697,13 €</b>	<b>-750 947,06 €</b>
Écritures réelles	63 033,83 €	1 869 697,13 €	-1 806 663,30 €
Écritures d'ordre	1 055 716,24 €	0,00 €	1 055 716,24 €
<b>Fonctionnement</b>	<b>3 270 965,81 €</b>	<b>3 774 928,91 €</b>	<b>-503 963,10 €</b>
Écritures réelles	3 270 965,81 €	2 719 212,67 €	551 753,14 €
Écritures d'ordre	0,00 €	1 055 716,24 €	-1 055 716,24 €
<b>Zone d'activités</b>			
<b>Investissement</b>	<b>2 588 317,06 €</b>	<b>3 531 569,50 €</b>	<b>-943 252,44 €</b>
Écritures réelles	0,00 €	226 757,50 €	-226 757,50 €
Écritures d'ordre	2 588 317,06 €	3 304 812,00 €	-716 494,94 €
<b>Fonctionnement</b>	<b>4 394 206,80 €</b>	<b>3 361 864,78 €</b>	<b>1 032 342,02 €</b>
Écritures réelles	1 089 394,80 €	773 547,72 €	315 847,08 €
Écritures d'ordre	3 304 812,00 €	2 588 317,06 €	716 494,94 €
<b>Environnement et déchets</b>			
<b>Investissement</b>	<b>72 142,40 €</b>	<b>238 410,42 €</b>	<b>-166 268,02 €</b>
Écritures réelles	57 833,45 €	238 410,42 €	-180 576,97 €
Écritures d'ordre	14 308,95 €	0,00 €	14 308,95 €
<b>Fonctionnement</b>	<b>901 726,16 €</b>	<b>698 547,72 €</b>	<b>203 178,44 €</b>
Écritures réelles	901 726,16 €	684 238,77 €	217 487,39 €
Écritures d'ordre	0,00 €	14 308,95 €	-14 308,95 €
<b>Assainissement</b>			
<b>Investissement</b>	<b>2 017 267,02 €</b>	<b>1 497 413,14 €</b>	<b>519 853,88 €</b>
Écritures réelles	1 717 622,53 €	1 385 769,63 €	331 852,90 €
Écritures d'ordre	299 644,49 €	111 643,51 €	188 000,98 €
<b>Fonctionnement</b>	<b>694 859,55 €</b>	<b>651 451,80 €</b>	<b>43 407,75 €</b>
Écritures réelles	617 149,84 €	385 741,11 €	231 408,73 €
Écritures d'ordre	77 709,71 €	265 710,69 €	-188 000,98 €
<b>SPANC</b>			
<b>Investissement</b>	<b>0,00 €</b>	<b>0,00 €</b>	<b>0,00 €</b>
Écritures réelles	0,00 €	0,00 €	0,00 €
Écritures d'ordre	0,00 €	0,00 €	0,00 €
<b>Fonctionnement</b>	<b>10 008,00 €</b>	<b>34 700,19 €</b>	<b>-24 692,19 €</b>
Écritures réelles	10 008,00 €	34 700,19 €	-24 692,19 €
Écritures d'ordre	0,00 €	0,00 €	0,00 €
<b>Production énergie photovoltaïque</b>			
<b>Investissement</b>	<b>1 427,97 €</b>	<b>0,00 €</b>	<b>1 427,97 €</b>
Écritures réelles	0,00 €	0,00 €	0,00 €
Écritures d'ordre	1 427,97 €	0,00 €	1 427,97 €
<b>Fonctionnement</b>	<b>0,00 €</b>	<b>1 516,37 €</b>	<b>-1 516,37 €</b>
Écritures réelles	0,00 €	88,40 €	-88,40 €
Écritures d'ordre	0,00 €	1 427,97 €	-1 427,97 €

**PRESENTATION DES RESULTATS CUMULES AU 31 DECEMBRE 2016 :**  
**Communauté de Communes du Bocage**

	Résultat cumulé au 31 décembre 2015	Part du résultat de l'exercice N-1 affectée en investissement	Résultat de l'exercice 2016	Résultat cumulé au 31 décembre 2016
<b>Budget principal</b>				
Investissement	828 076,27 €	0,00 €	-750 947,06 €	77 129,21 €
Fonctionnement	1 097 969,88 €	0,00 €	-503 963,10 €	594 006,78 €
<b>TOTAL</b>	<b>1 926 046,15 €</b>	<b>0,00 €</b>	<b>-1 254 910,16 €</b>	<b>671 135,99 €</b>
<b>Zones d'activités</b>				
Investissement	-203 146,16 €	0,00 €	-943 252,44 €	-1 146 398,60 €
Fonctionnement	-635 694,59 €	0,00 €	1 032 342,02 €	396 647,43 €
<b>TOTAL</b>	<b>-838 840,75 €</b>	<b>0,00 €</b>	<b>89 089,58 €</b>	<b>-749 751,17 €</b>
<b>Environnement et déchets</b>				
Investissement	-57 833,45 €	0,00 €	-166 268,02 €	-224 101,47 €
Fonctionnement	226 711,02 €	57 833,45 €	203 178,44 €	372 056,01 €
<b>TOTAL</b>	<b>168 877,57 €</b>	<b>57 833,45 €</b>	<b>36 910,42 €</b>	<b>147 954,54 €</b>
<b>Assainissement</b>				
Investissement	-144 521,82 €	0,00 €	519 853,88 €	375 332,06 €
Fonctionnement	29 250,49 €	29 250,49 €	43 407,75 €	43 407,75 €
<b>TOTAL</b>	<b>-115 271,33 €</b>	<b>29 250,49 €</b>	<b>563 261,63 €</b>	<b>418 739,81 €</b>
<b>SPANC</b>				
Investissement	0,00 €	0,00 €	0,00 €	0,00 €
Fonctionnement	-11 946,49 €	0,00 €	-24 692,19 €	-36 638,68 €
<b>TOTAL</b>	<b>-11 946,49 €</b>	<b>0,00 €</b>	<b>-24 692,19 €</b>	<b>-36 638,68 €</b>
<b>Production énergie Photovoltaïque</b>				
Investissement	-2 703,86 €	0,00 €	1 427,97 €	-1 275,89 €
Fonctionnement	-1 067,27 €	0,00 €	-1 516,37 €	-2 583,64 €
<b>TOTAL</b>	<b>-3 771,13 €</b>	<b>0,00 €</b>	<b>-88,40 €</b>	<b>-3 859,53 €</b>
<b>Budgets cumulés</b>				
Investissement	419 870,98 €	0,00 €	-1 339 185,67 €	-919 314,69 €
Fonctionnement	705 223,04 €	87 083,94 €	748 756,55 €	1 366 895,65 €
<b>TOTAL</b>	<b>1 125 094,02 €</b>	<b>87 083,94 €</b>	<b>-590 429,12 €</b>	<b>447 580,96 €</b>

PRESENTATION DES RESULTATS POUR 2016 :  
Communauté d'Agglomération du Choletais

	Recettes	Dépenses	Excédent ou déficit
<u>Budget principal</u>			
<b>Investissement</b>	<b>21 211 097,71 €</b>	<b>18 845 211,26 €</b>	<b>2 365 886,45 €</b>
Écritures réelles	15 276 070,97 €	16 863 161,10 €	-1 587 090,13 €
Écritures d'ordre	5 935 026,74 €	1 982 050,16 €	3 952 976,58 €
<b>Fonctionnement</b>	<b>65 717 642,76 €</b>	<b>60 241 665,58 €</b>	<b>5 475 977,18 €</b>
Écritures réelles	64 483 345,79 €	55 054 392,03 €	9 428 953,76 €
Écritures d'ordre	1 234 296,97 €	5 187 273,55 €	-3 952 976,58 €
<u>Ateliers relais</u>			
<b>Investissement</b>	<b>125 742,58 €</b>	<b>2 372,23 €</b>	<b>123 370,35 €</b>
Écritures réelles	7 813,67 €	0,00 €	7 813,67 €
Écritures d'ordre	117 928,91 €	2 372,23 €	115 556,68 €
<b>Fonctionnement</b>	<b>184 199,76 €</b>	<b>164 761,73 €</b>	<b>19 438,03 €</b>
Écritures réelles	181 827,53 €	46 832,82 €	134 994,71 €
Écritures d'ordre	2 372,23 €	117 928,91 €	-115 556,68 €
<u>Pépinières</u>			
<b>Investissement</b>	<b>351 939,41 €</b>	<b>46 664,66 €</b>	<b>305 274,75 €</b>
Écritures réelles	7 637,20 €	4 627,78 €	3 009,42 €
Écritures d'ordre	344 302,21 €	42 036,88 €	302 265,33 €
<b>Fonctionnement</b>	<b>519 583,72 €</b>	<b>467 160,61 €</b>	<b>52 423,11 €</b>
Écritures réelles	477 546,84 €	122 858,40 €	354 688,44 €
Écritures d'ordre	42 036,88 €	344 302,21 €	-302 265,33 €
<u>Zones</u>			
<b>Investissement</b>	<b>1 803 813,33 €</b>	<b>1 513 582,05 €</b>	<b>290 231,28 €</b>
Écritures réelles	1 000 000,00 €	756 381,00 €	243 619,00 €
Écritures d'ordre	803 813,33 €	757 201,05 €	46 612,28 €
<b>Fonctionnement</b>	<b>2 076 770,62 €</b>	<b>2 093 358,62 €</b>	<b>-16 588,00 €</b>
Écritures réelles	787 225,33 €	757 201,05 €	30 024,28 €
Écritures d'ordre	1 289 545,29 €	1 336 157,57 €	-46 612,28 €
<u>Développement Social</u>			
<b>Investissement</b>	<b>0,00 €</b>	<b>0,00 €</b>	<b>0,00 €</b>
Écritures réelles	0,00 €	0,00 €	0,00 €
Écritures d'ordre	0,00 €	0,00 €	0,00 €
<b>Fonctionnement</b>	<b>634 997,68 €</b>	<b>618 647,29 €</b>	<b>16 350,39 €</b>
Écritures réelles	634 997,68 €	618 647,29 €	16 350,39 €
Écritures d'ordre	0,00 €	0,00 €	0,00 €
<u>Mouchoir de Cholet</u>			
<b>Investissement</b>	<b>0,00 €</b>	<b>0,00 €</b>	<b>0,00 €</b>
Écritures réelles	0,00 €	0,00 €	0,00 €
Écritures d'ordre	0,00 €	0,00 €	0,00 €
<b>Fonctionnement</b>	<b>63 931,05 €</b>	<b>68 410,99 €</b>	<b>-4 479,94 €</b>
Écritures réelles	63 931,05 €	68 410,99 €	-4 479,94 €
Écritures d'ordre	0,00 €	0,00 €	0,00 €
<u>Réserves Foncières</u>			
<b>Investissement</b>	<b>154 708,60 €</b>	<b>153 429,93 €</b>	<b>1 278,67 €</b>
Écritures réelles	0,00 €	153 429,93 €	-153 429,93 €
Écritures d'ordre	154 708,60 €	0,00 €	154 708,60 €
<b>Fonctionnement</b>	<b>157 082,45 €</b>	<b>158 361,12 €</b>	<b>-1 278,67 €</b>
Écritures réelles	157 082,45 €	3 652,52 €	153 429,93 €
Écritures d'ordre	0,00 €	154 708,60 €	-154 708,60 €
<u>Gestion des déchets</u>			
<b>Investissement</b>	<b>1 658 421,89 €</b>	<b>1 374 115,44 €</b>	<b>284 306,45 €</b>
Écritures réelles	752 542,19 €	1 278 926,37 €	-526 384,18 €
Écritures d'ordre	905 879,70 €	95 189,07 €	810 690,63 €
<b>Fonctionnement</b>	<b>10 932 060,34 €</b>	<b>9 642 270,00 €</b>	<b>1 289 790,34 €</b>
Écritures réelles	10 922 385,45 €	8 821 904,48 €	2 100 480,97 €
Écritures d'ordre	9 674,89 €	820 365,52 €	-810 690,63 €

	Recettes	Dépenses	Excédent ou déficit
<u>Eau potable</u>			
<b>Investissement</b>	<b>3 350 069,93 €</b>	<b>2 259 138,53 €</b>	<b>1 090 931,40 €</b>
Écritures réelles	2 458 230,93 €	1 737 914,45 €	720 316,48 €
Écritures d'ordre	891 839,00 €	521 224,08 €	370 614,92 €
<b>Fonctionnement</b>	<b>2 974 476,08 €</b>	<b>1 591 059,56 €</b>	<b>1 383 416,52 €</b>
Écritures réelles	2 881 371,44 €	1 127 340,00 €	1 754 031,44 €
Écritures d'ordre	93 104,64 €	463 719,56 €	-370 614,92 €
<u>Assainissement</u>			
<b>Investissement</b>	<b>3 318 210,92 €</b>	<b>2 928 674,88 €</b>	<b>389 536,04 €</b>
Écritures réelles	1 492 804,51 €	2 331 470,13 €	-838 665,62 €
Écritures d'ordre	1 825 406,41 €	597 204,75 €	1 228 201,66 €
<b>Fonctionnement</b>	<b>3 479 429,12 €</b>	<b>2 501 014,34 €</b>	<b>978 414,78 €</b>
Écritures réelles	3 011 266,61 €	804 650,17 €	2 206 616,44 €
Écritures d'ordre	468 162,51 €	1 696 364,17 €	-1 228 201,66 €
<u>Assainissement non collectif</u>			
<b>Investissement</b>	<b>0,00 €</b>	<b>0,00 €</b>	<b>0,00 €</b>
Écritures réelles	0,00 €	0,00 €	0,00 €
Écritures d'ordre	0,00 €	0,00 €	0,00 €
<b>Fonctionnement</b>	<b>0,00 €</b>	<b>0,00 €</b>	<b>0,00 €</b>
Écritures réelles	0,00 €	0,00 €	0,00 €
Écritures d'ordre	0,00 €	0,00 €	0,00 €



**PRESENTATION DES RESULTATS CUMULES AU 31 DECEMBRE 2016 :**  
Communauté d'Agglomération du Choletais

	Résultat cumulé au 31 décembre 2015	Part du résultat de l'exercice N-1 affectée en investissement	Résultat de l'exercice 2016	Transfert ou intégration de résultats par opération d'ordre non budgétaire	Résultat cumulé au 31 décembre 2016	Solde des restes à réaliser	Résultat cumulé au 31 décembre 2016 (y compris les restes à réaliser)
<b>Budget principal</b>							
Investissement	-8 066 744,36 €	0,00 €	2 365 886,45 €	0,00 €	-5 700 857,91 €	-1 755 968,08 €	-7 456 825,99 €
Fonctionnement	8 289 353,64 €	4 210 190,50 €	5 475 977,18 €	0,00 €	9 555 140,32 €	0,00 €	9 555 140,32 €
<b>TOTAL</b>	<b>222 609,28 €</b>	<b>4 210 190,50 €</b>	<b>7 841 863,63 €</b>	<b>0,00 €</b>	<b>3 854 282,41 €</b>	<b>-1 755 968,08 €</b>	<b>2 098 314,33 €</b>
<b>Ateliers relais</b>							
Investissement	907 191,94 €	0,00 €	123 370,35 €	0,00 €	1 030 562,29 €	0,00 €	1 030 562,29 €
Fonctionnement	236 238,76 €	0,00 €	19 438,03 €	0,00 €	255 676,79 €	0,00 €	255 676,79 €
<b>TOTAL</b>	<b>1 143 430,70 €</b>	<b>0,00 €</b>	<b>142 808,38 €</b>	<b>0,00 €</b>	<b>1 286 239,08 €</b>	<b>0,00 €</b>	<b>1 286 239,08 €</b>
<b>Pépinières</b>							
Investissement	2 219 231,52 €	0,00 €	305 274,75 €	0,00 €	2 524 506,27 €	0,00 €	2 524 506,27 €
Fonctionnement	333 884,08 €	0,00 €	52 423,11 €	0,00 €	386 307,19 €	0,00 €	386 307,19 €
<b>TOTAL</b>	<b>2 553 115,60 €</b>	<b>0,00 €</b>	<b>357 697,86 €</b>	<b>0,00 €</b>	<b>2 910 813,46 €</b>	<b>0,00 €</b>	<b>2 910 813,46 €</b>
<b>Zones</b>							
Investissement	27 955,25 €	0,00 €	290 231,28 €	0,00 €	318 186,53 €	0,00 €	318 186,53 €
Fonctionnement	-36 509,00 €	0,00 €	-16 588,00 €	0,00 €	-53 097,00 €	0,00 €	-53 097,00 €
<b>TOTAL</b>	<b>-8 553,75 €</b>	<b>0,00 €</b>	<b>273 643,28 €</b>	<b>0,00 €</b>	<b>265 089,53 €</b>	<b>0,00 €</b>	<b>265 089,53 €</b>
<b>Développement social</b>							
Investissement	0,00 €	0,00 €	0,00 €	0,00 €	0,00 €	0,00 €	0,00 €
Fonctionnement	0,00 €	0,00 €	16 350,39 €	0,00 €	16 350,39 €	0,00 €	16 350,39 €
<b>TOTAL</b>	<b>0,00 €</b>	<b>0,00 €</b>	<b>16 350,39 €</b>	<b>0,00 €</b>	<b>16 350,39 €</b>	<b>0,00 €</b>	<b>16 350,39 €</b>
<b>Mouchoir de Cholet</b>							
Investissement	0,00 €	0,00 €	0,00 €	0,00 €	0,00 €	0,00 €	0,00 €
Fonctionnement	16 239,70 €	0,00 €	-4 479,94 €	0,00 €	11 759,76 €	0,00 €	11 759,76 €
<b>TOTAL</b>	<b>16 239,70 €</b>	<b>0,00 €</b>	<b>-4 479,94 €</b>	<b>0,00 €</b>	<b>11 759,76 €</b>	<b>0,00 €</b>	<b>11 759,76 €</b>
<b>Réserves foncières</b>							
Investissement	-1 278,67 €	0,00 €	1 278,67 €	0,00 €	0,00 €	0,00 €	0,00 €
Fonctionnement	1 278,67 €	0,00 €	-1 278,67 €	0,00 €	0,00 €	0,00 €	0,00 €
<b>TOTAL</b>	<b>0,00 €</b>	<b>0,00 €</b>	<b>0,00 €</b>	<b>0,00 €</b>	<b>0,00 €</b>	<b>0,00 €</b>	<b>0,00 €</b>
<b>Gestion des déchets</b>							
Investissement	-627 160,85 €	0,00 €	284 306,45 €	0,00 €	-342 854,40 €	-1 030 348,95 €	-1 373 203,35 €
Fonctionnement	9 663 940,77 €	625 141,98 €	1 289 790,34 €	0,00 €	10 328 589,13 €	0,00 €	10 328 589,13 €
<b>TOTAL</b>	<b>9 036 779,92 €</b>	<b>625 141,98 €</b>	<b>1 574 096,79 €</b>	<b>0,00 €</b>	<b>9 985 734,73 €</b>	<b>-1 030 348,95 €</b>	<b>8 955 385,78 €</b>
<b>Eau potable</b>							
Investissement	-1 820 143,26 €	0,00 €	1 090 931,40 €	0,00 €	-729 211,86 €	-138 544,40 €	-867 756,26 €
Fonctionnement	2 155 479,88 €	2 061 784,29 €	1 383 416,52 €	0,00 €	1 477 111,91 €	0,00 €	1 477 111,91 €
<b>TOTAL</b>	<b>335 336,62 €</b>	<b>2 061 784,29 €</b>	<b>2 474 347,92 €</b>	<b>0,00 €</b>	<b>747 900,05 €</b>	<b>-138 544,40 €</b>	<b>609 355,65 €</b>
<b>Assainissement</b>							
Investissement	-1 242 130,15 €	0,00 €	389 536,04 €	46 154,68 €	-806 439,43 €	-41 353,93 €	-847 793,36 €
Fonctionnement	2 074 596,25 €	1 146 640,35 €	978 414,78 €	301 065,01 €	2 207 435,89 €	0,00 €	2 207 435,89 €
<b>TOTAL</b>	<b>832 466,10 €</b>	<b>1 146 640,35 €</b>	<b>1 367 950,82 €</b>	<b>347 219,69 €</b>	<b>1 400 996,26 €</b>	<b>-41 353,93 €</b>	<b>1 359 642,33 €</b>
<b>Assainissement non collectif</b>							
Investissement	8 941,22 €	0,00 €	0,00 €	-8 941,22 €	0,00 €	0,00 €	0,00 €
Fonctionnement	-1 840,89 €	0,00 €	0,00 €	1 840,89 €	0,00 €	0,00 €	0,00 €
<b>TOTAL</b>	<b>7 100,33 €</b>	<b>0,00 €</b>	<b>0,00 €</b>	<b>-7 100,33 €</b>	<b>0,00 €</b>	<b>0,00 €</b>	<b>0,00 €</b>
<b>Budgets cumulés</b>							
Investissement	-8 594 137,36 €	0,00 €	4 850 815,39 €	37 213,46 €	-3 706 108,51 €	-2 966 215,36 €	-6 672 323,87 €
Fonctionnement	22 732 661,66 €	8 043 757,12 €	9 193 463,74 €	302 905,90 €	24 185 274,18 €	0,00 €	24 185 274,18 €
<b>TOTAL</b>	<b>14 138 524,30 €</b>	<b>8 043 757,12 €</b>	<b>14 044 279,13 €</b>	<b>340 119,36 €</b>	<b>20 479 165,67 €</b>	<b>-2 966 215,36 €</b>	<b>17 512 950,31 €</b>

PRESENTATION DES RESULTATS POUR 2016 :  
Communauté de Communes du Bocage

	Recettes	Dépenses	Excédent ou déficit
<u>Budget principal</u>			
<b>Investissement</b>	<b>1 118 750,07 €</b>	<b>1 869 697,13 €</b>	<b>-750 947,06 €</b>
Écritures réelles	63 033,83 €	1 869 697,13 €	-1 806 663,30 €
Écritures d'ordre	1 055 716,24 €	0,00 €	1 055 716,24 €
<b>Fonctionnement</b>	<b>3 270 965,81 €</b>	<b>3 774 928,91 €</b>	<b>-503 963,10 €</b>
Écritures réelles	3 270 965,81 €	2 719 212,67 €	551 753,14 €
Écritures d'ordre	0,00 €	1 055 716,24 €	-1 055 716,24 €
<u>Zone d'activités</u>			
<b>Investissement</b>	<b>2 588 317,06 €</b>	<b>3 531 569,50 €</b>	<b>-943 252,44 €</b>
Écritures réelles	0,00 €	226 757,50 €	-226 757,50 €
Écritures d'ordre	2 588 317,06 €	3 304 812,00 €	-716 494,94 €
<b>Fonctionnement</b>	<b>4 394 206,80 €</b>	<b>3 361 864,78 €</b>	<b>1 032 342,02 €</b>
Écritures réelles	1 089 394,80 €	773 547,72 €	315 847,08 €
Écritures d'ordre	3 304 812,00 €	2 588 317,06 €	716 494,94 €
<u>Environnement et déchets</u>			
<b>Investissement</b>	<b>72 142,40 €</b>	<b>238 410,42 €</b>	<b>-166 268,02 €</b>
Écritures réelles	57 833,45 €	238 410,42 €	-180 576,97 €
Écritures d'ordre	14 308,95 €	0,00 €	14 308,95 €
<b>Fonctionnement</b>	<b>901 726,16 €</b>	<b>698 547,72 €</b>	<b>203 178,44 €</b>
Écritures réelles	901 726,16 €	684 238,77 €	217 487,39 €
Écritures d'ordre	0,00 €	14 308,95 €	-14 308,95 €
<u>Assainissement</u>			
<b>Investissement</b>	<b>2 017 267,02 €</b>	<b>1 497 413,14 €</b>	<b>519 853,88 €</b>
Écritures réelles	1 717 622,53 €	1 385 769,63 €	331 852,90 €
Écritures d'ordre	299 644,49 €	111 643,51 €	188 000,98 €
<b>Fonctionnement</b>	<b>694 859,55 €</b>	<b>651 451,80 €</b>	<b>43 407,75 €</b>
Écritures réelles	617 149,84 €	385 741,11 €	231 408,73 €
Écritures d'ordre	77 709,71 €	265 710,69 €	-188 000,98 €
<u>SPANC</u>			
<b>Investissement</b>	<b>0,00 €</b>	<b>0,00 €</b>	<b>0,00 €</b>
Écritures réelles	0,00 €	0,00 €	0,00 €
Écritures d'ordre	0,00 €	0,00 €	0,00 €
<b>Fonctionnement</b>	<b>10 008,00 €</b>	<b>34 700,19 €</b>	<b>-24 692,19 €</b>
Écritures réelles	10 008,00 €	34 700,19 €	-24 692,19 €
Écritures d'ordre	0,00 €	0,00 €	0,00 €
<u>Production énergie photovoltaïque</u>			
<b>Investissement</b>	<b>1 427,97 €</b>	<b>0,00 €</b>	<b>1 427,97 €</b>
Écritures réelles	0,00 €	0,00 €	0,00 €
Écritures d'ordre	1 427,97 €	0,00 €	1 427,97 €
<b>Fonctionnement</b>	<b>0,00 €</b>	<b>1 516,37 €</b>	<b>-1 516,37 €</b>
Écritures réelles	0,00 €	88,40 €	-88,40 €
Écritures d'ordre	0,00 €	1 427,97 €	-1 427,97 €

**PRESENTATION DES RESULTATS CUMULES AU 31 DECEMBRE 2016 :**  
**Communauté de Communes du Bocage**

	Résultat cumulé au 31 décembre 2015	Part du résultat de l'exercice N-1 affectée en investissement	Résultat de l'exercice 2016	Résultat cumulé au 31 décembre 2016	Solde des restes à réaliser	Résultat cumulé au 31 décembre 2016 (y compris les restes à réaliser)
<b>Budget principal</b>						
Investissement	828 076,27 €	0,00 €	-750 947,06 €	77 129,21 €	0,00 €	77 129,21 €
Fonctionnement	1 097 969,88 €	0,00 €	-503 963,10 €	594 006,78 €	0,00 €	594 006,78 €
<b>TOTAL</b>	<b>1 926 046,15 €</b>	<b>0,00 €</b>	<b>-1 254 910,16 €</b>	<b>671 135,99 €</b>	<b>0,00 €</b>	<b>671 135,99 €</b>
<b>Zones d'activités</b>						
Investissement	-203 146,16 €	0,00 €	-943 252,44 €	-1 146 398,60 €	0,00 €	-1 146 398,60 €
Fonctionnement	-635 694,59 €	0,00 €	1 032 342,02 €	396 647,43 €	0,00 €	396 647,43 €
<b>TOTAL</b>	<b>-838 840,75 €</b>	<b>0,00 €</b>	<b>89 089,58 €</b>	<b>-749 751,17 €</b>	<b>0,00 €</b>	<b>-749 751,17 €</b>
<b>Environnement et déchets</b>						
Investissement	-57 833,45 €	0,00 €	-166 268,02 €	-224 101,47 €	0,00 €	-224 101,47 €
Fonctionnement	226 711,02 €	57 833,45 €	203 178,44 €	372 056,01 €	0,00 €	372 056,01 €
<b>TOTAL</b>	<b>168 877,57 €</b>	<b>57 833,45 €</b>	<b>36 910,42 €</b>	<b>147 954,54 €</b>	<b>0,00 €</b>	<b>147 954,54 €</b>
<b>Assainissement</b>						
Investissement	-144 521,82 €	0,00 €	519 853,88 €	375 332,06 €	0,00 €	375 332,06 €
Fonctionnement	29 250,49 €	29 250,49 €	43 407,75 €	43 407,75 €	0,00 €	43 407,75 €
<b>TOTAL</b>	<b>-115 271,33 €</b>	<b>29 250,49 €</b>	<b>563 261,63 €</b>	<b>418 739,81 €</b>	<b>0,00 €</b>	<b>418 739,81 €</b>
<b>SPANC</b>						
Investissement	0,00 €	0,00 €	0,00 €	0,00 €	0,00 €	0,00 €
Fonctionnement	-11 946,49 €	0,00 €	-24 692,19 €	-36 638,68 €	0,00 €	-36 638,68 €
<b>TOTAL</b>	<b>-11 946,49 €</b>	<b>0,00 €</b>	<b>-24 692,19 €</b>	<b>-36 638,68 €</b>	<b>0,00 €</b>	<b>-36 638,68 €</b>
<b>Production énergie Photovoltaïque</b>						
Investissement	-2 703,86 €	0,00 €	1 427,97 €	-1 275,89 €	0,00 €	-1 275,89 €
Fonctionnement	-1 067,27 €	0,00 €	-1 516,37 €	-2 583,64 €	0,00 €	-2 583,64 €
<b>TOTAL</b>	<b>-3 771,13 €</b>	<b>0,00 €</b>	<b>-88,40 €</b>	<b>-3 859,53 €</b>	<b>0,00 €</b>	<b>-3 859,53 €</b>
<b>Budgets cumulés</b>						
Investissement	419 870,98 €	0,00 €	-1 339 185,67 €	-919 314,69 €	0,00 €	-919 314,69 €
Fonctionnement	705 223,04 €	87 083,94 €	748 756,55 €	1 366 895,65 €	0,00 €	1 366 895,65 €
<b>TOTAL</b>	<b>1 125 094,02 €</b>	<b>87 083,94 €</b>	<b>-590 429,12 €</b>	<b>447 580,96 €</b>	<b>0,00 €</b>	<b>447 580,96 €</b>

Commune :  
LA TESSOUALLE (343)

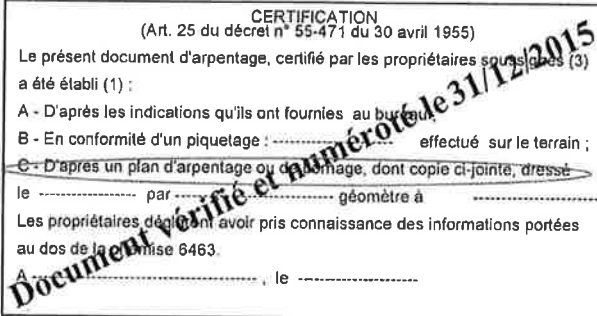
Numéro d'ordre du document d'arpentage : 1033e  
Document vérifié et numéroté le 31/12/2015  
A CDIFCHOLET  
Par **Yvan SEJOURNE**  
Géomètre  
Signé

Centre des Impôts foncier de :  
CHOLET  
  
42 RUE DU PLANTY  
  
49300 CHOLET  
Téléphone : 02 41 49 58 28  
Fax : 02 41 49 58 87  
cdf.cholet@dgfip.finances.gouv.fr

DIRECTION GENERALE DES FINANCES PUBLIQUES

EXTRAIT DU PLAN CADASTRAL

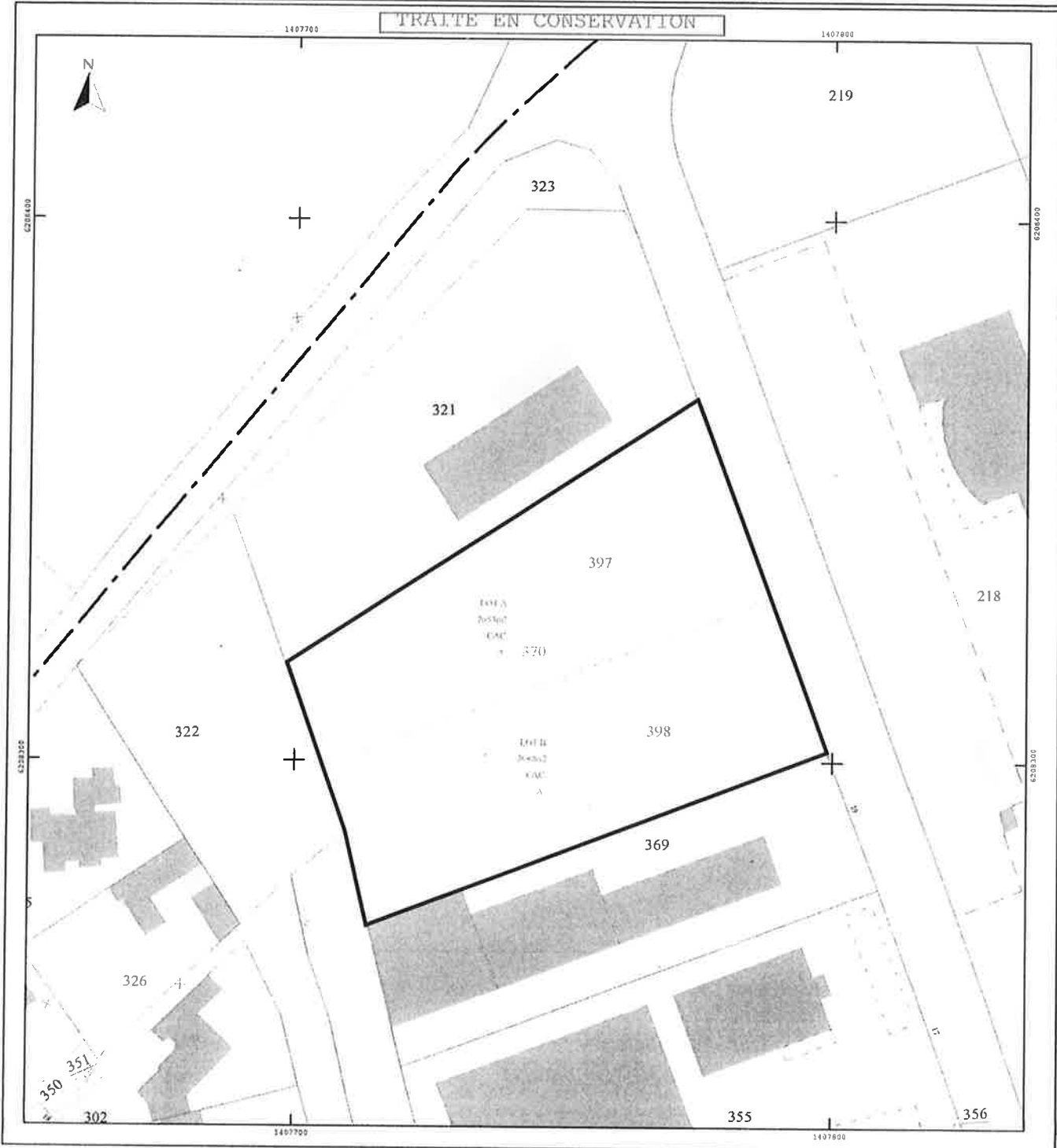
**CERTIFICATION**  
(Art. 25 du décret n° 55-471 du 30 avril 1955)  
Le présent document d'arpentage, certifié par les propriétaires sous classes (3) a été établi (1) :  
A - D'après les indications qu'ils ont fournies au bureau,  
B - En conformité d'un piquetage : ..... effectué sur le terrain ;  
~~C - D'après un plan d'arpentage ou de bornage, dont copie ci-jointe, dressé le ..... par ..... géomètre à .....~~  
Les propriétaires déclarent avoir pris connaissance des informations portées au dos de la mise 6463.  
A ..... le .....



Section : AN  
Feuille(s) : 000 AN 01  
Qualité du plan : Plan régulier avant 20/03/1980  
Echelle d'origine : 1/2000  
Echelle d'édition : 1/1000  
Date de l'édition : 31/12/2015  
Support numérique : .....

D'après le document d'arpentage dressé  
Par **AIR GEO CHOLET** (2)  
  
Réf. :  
Le 03/12/2015

(1) Rayer les mentions inutiles. La formule A n'est applicable que dans le cas d'une enquête (plan révisé par voie de mise à jour). Dans la formule B, les propriétaires peuvent avoir effectué sur terrain le piquetage.  
(2) Qualité de la personne agréée (géomètre expert, inspecteur, géomètre ou technicien retraité du cadastre, etc...)  
(3) Préciser les noms et qualités du signataire s'il est différent du propriétaire (mandataire, avocat, représentant qualifié de l'exploitant, etc...)



CABINET DE GEOMETRE-EXPERT

EXTRAIT DU PLAN CADASTRAL INFORMATISE

Commune :  
TESSOUALLE

Numéro d'ordre du document  
d'arpentage : \_\_\_\_\_  
Numéro d'ordre du registre de  
constatation des droits : \_\_\_\_\_  
Cachet du service d'origine :

**CERTIFICATION**  
(Art. 25 du décret n° 56 471 du 30 avril 1965)  
Le présent document d'arpentage, certifié par les propriétaires soussignés (3)  
a été établi (1) :  
A - D'après les indications qu'ils ont fournies au bureau ;  
B - En conformité d'un plan arpenté \_\_\_\_\_ effectué sur le terrain ;  
C - D'après un plan d'arpentage ou de bornage, dont copie ci-jointe, dressé  
le 06/07/2016 par M. VIEHSS, géomètre à VIEHSS.  
Les propriétaires déclarent avoir pris connaissance des informations portées  
au dos de la chemise 6463  
A VIEHSS le 06/07/2016

Section : All  
Qualité du plan :  
Echelle d'origine : 1/2000  
Echelle d'édition : 1/2000  
Date de révision : 06/07/2016  
Support numérique :

Document d'arpentage dressé  
par M. Jacques VIEHSSON  
à VIEHSS  
Date : 06/07/2016  
Signature :

1. Lorsque les données relatives à la forme et aux limites des parcelles sont déduites par voie de calcul à partir de bornes, les propriétaires peuvent avoir effectué eux-mêmes le plan arpenté.  
2. Lorsque les données relatives à la forme et aux limites des parcelles sont déduites par voie de calcul à partir de bornes, les propriétaires peuvent avoir effectué eux-mêmes le plan arpenté.  
3. Lorsque les données relatives à la forme et aux limites des parcelles sont déduites par voie de calcul à partir de bornes, les propriétaires peuvent avoir effectué eux-mêmes le plan arpenté.

